

AIGREMONT

ST-NOM-LA-BRETÈCHE

CHAMBOURCY

ST-GERMAIN-EN-LAYE

MISSION LOCALE

CHATOU

MARLY-LE-ROI

**De Saint-Germain-en-Laye
et des communes environnantes**

FEUCHEROLLES

MAREIL-MARLY

RAPPORT D'ACTIVITÉ

FOURQUEUX

2008

LE VESINET

LE PECQ

L'ETANG-LA-VILLE

LE PORT MARLY

MISSION LOCALE

RAPPORT D'ACTIVITÉ ANNÉE 2008

SOMMAIRE

Le mot de la Présidente	p 1	- Les jeunes et le partenariat avec l'Education Nationale	p 22
		- Les jeunes et la justice	p 22
Organigramme	p 2	- Les jeunes et la question du logement	p 23
		- La santé des jeunes	p 24
		- La mobilité des Jeunes	p 26
PHOTOGRAPHIE GENERALE DE LA STRUCTURE EN 2007			
- Les financements	p 3	LES AIDES FINANCIERES : UN SOUTIEN DANS LA CONSTRUCTION DU PROJET	
		- La coordination avec la Croix Rouge, le Rotary, l'Arbre à Pain	p 26
LES CHIFFRES CLES DE NOTRE ACTIVITE		- Les chèques mobilité	p 27
- Les chiffres de l'activité générale	p 4	- Le FAJ	p 27
- L'activité de la mission locale et son analyse par commune	p 10	- Le FIPJ	p 27
		LA COMMUNICATION SUR NOS ACTIONS	p 27
LA MISE EN ŒUVRE DU DISPOSITIF CIVIS	p 14	Paroles de Jeunes	p 28
LE TRAVAIL EN RESEAU DANS LE CADRE DE L'ACCOMPAGNEMENT GLOBAL		Revue de Presse	p 28
- Les jeunes et l'emploi	p 15	Plan d'actions 2009	p 31
- Les jeunes et l'élaboration de leur projet	p 20		

LE MOT DE LA PRÉSIDENTE, ARMELLE de JOYBERT :

2008, UNE ANNÉE EN MOUVEMENT POUR LA MISSION LOCALE DE SAINT-GERMAIN-EN-LAYE ET DES COMMUNES ENVIRONNANTES, MARQUÉE PAR...

La poursuite du développement des actions d'accompagnement vers l'emploi des jeunes

260 jeunes entrés en situation dont 224 en emploi grâce:

* au co-pilotage du forum de l'emploi et de l'alternance en partenariat avec le Pôle emploi, la mairie de Saint-Germain-en-Laye et le PIJ de Saint-Germain-en-Laye : 375 visiteurs et 28 entreprises et organismes de formation/CFA partenaires de la Mission locale.

* à notre participation active au forum piloté par la Société Générale

* à l'implication de la Mission Locale dans le repérage et le suivi des jeunes dans le cadre du chantier d'insertion du Camp des Loges, en partenariat avec l'association St Germain emploi Services et le Conseil Général des Yvelines : 3 jeunes en Contrat d'accompagnement dans l'emploi.

* à la mise en place d'une permanence mensuelle de l'Armée de l'Air dans les locaux de la Mission Locale.

* à la poursuite de notre club de chercheurs d'emploi : DYNAM'EMPLOI, des simulations d'entretiens vidéo et l'aide d'une conseillère en image avec 67% de jeunes entrés en situation.

* à l'organisation mensuelle des sessions de recrutement et une journée de l'alternance : 13 entreprises partenaires cette année

* au développement du dispositif Parrainage avec 27 jeunes parrainés (100% de l'objectif atteint), la signature d'une convention avec le groupe de prévoyance CAPIMMEC, le RPEAE- Rencontres pour l'égalité d'accès à l'emploi -et la poursuite du développement du réseau de parrains majoritairement en activité avec le soutien des entreprises partenaires.

* à nos actions permanentes de promotion des contrats aidés et notamment du contrat initiative emploi.

Le développement du partenariat

* la signature d'une convention de partenariat avec le PIJ de Saint-Germain-en-Laye, le Groupe MALAKOFF, la Société Générale, le RPEAE, le Relais Jeunes et Familles 78, en vue de la poursuite de la permanence de la psychologue et la proposition de formalisation du partenariat avec les Territoires d'Actions Sociale, l'Association St Vincent, le SPIP, le foyer ADOMA etc...

* la poursuite de la mise en œuvre d'une coordination efficace avec la Croix rouge (financement de formation, subsistance, tenues professionnelles etc..) dans le cadre de la construction de projets

de jeunes pour un montant de 1830 euros et le développement des liens avec le Rotary de Saint-Germain-en-Laye pour le financement d'un permis de conduire à hauteur de 1000 €

* un travail commun de recherche de solutions et un rapprochement avec le CIO, la MGIEN et les partenaires de l'Education Nationale : organisation de séances de travail avec les élèves du Lycée Poquelin à Saint-Germain-en-Laye, participation au forum métiers du Lycée St Augustin à Saint-Germain-en-Laye, co-animation d'un débat sur la déscolarisation en lien avec l'Espace Jeunes de Marly-le-roi,

* l'ouverture de 3 1/2 journées de permanences au Centre Administratif de Saint-Germain-en-Laye,

* l'organisation de notre semaine de prévention SIDA en décembre 2008,

* la participation de la Mission Locale au groupe de travail « Mouv'inEurope » en lien avec la Maison de l'Europe de Chatou et la Mission Locale de Versailles.

* la mise en œuvre de notre convention de suivi délégué avec le Pôle emploi dans le cadre du PPAE avec une lisibilité commune des partenaires sur le parcours du jeune grâce à l'utilisation de DUDE (Dossier unique du demandeur d'emploi) et une mise en relation directe des jeunes avec les employeurs via E-PARTNET.

Une attention particulière portée aux bas niveaux de qualification

La poursuite de la mise en œuvre dynamique des dispositifs CIVIS et PPAE en vue d'accompagner de manière renforcée les jeunes les plus en difficulté : 185 jeunes inscrits dans le dispositif CIVIS renforcé depuis 2006 dont 77 pour l'année 2008 - 103 jeunes orientés par le Pôle emploi

Une amélioration du service rendu au public et des actions internes

* La refonte de notre système de 1^{ers} accueils : les

jeunes se présentant pour la première fois sont reçus immédiatement par un conseiller et ceux prenant un rendez-vous par téléphone sont relancés la veille.

* Une réorganisation de la prise des rendez-vous grâce à la mise en place d'un agenda informatisé.

* La formation d'une partie de l'équipe aux premiers secours

* La mise en place d'une comptabilité analytique en lien avec la Convention Pluriannuelle d'Objectifs signée avec l'Etat

Des actions de communication

* Une communication régulière sur les actions de

la mission locale,

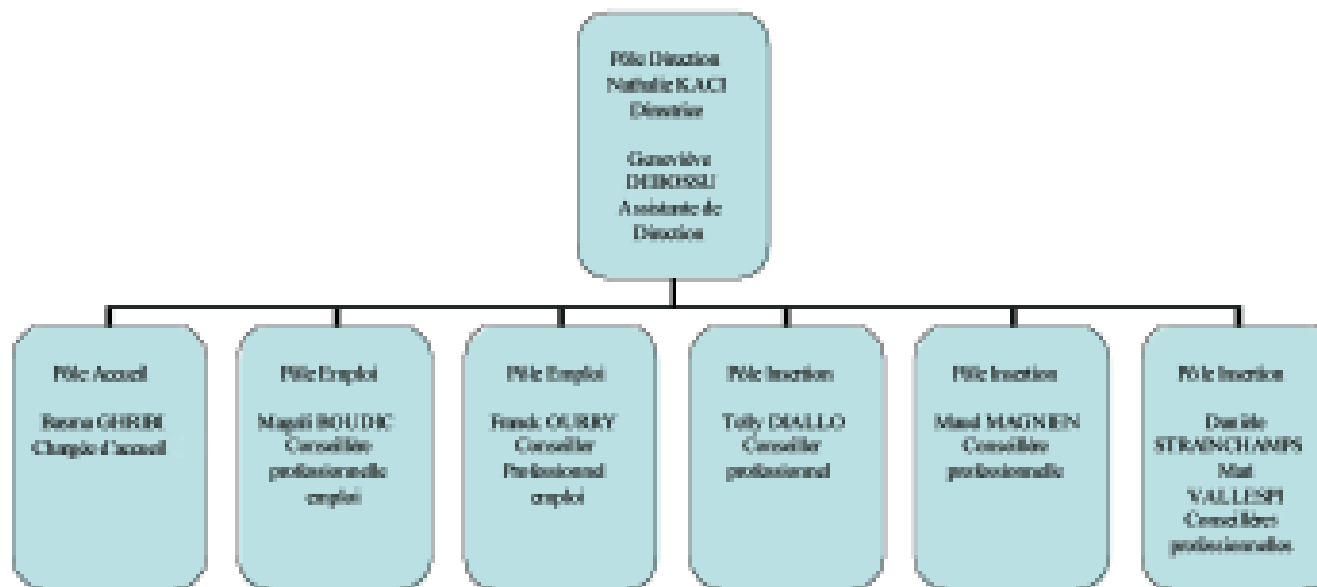
* Le financement de notre projet de plaquettes entreprises qui verra le jour début 2009. Nos remerciements au Rotary Club et au Lions Club de Saint-Germain-en-Laye pour leur soutien à ce projet.

* La participation de la Mission locale au Forum de la Famille en lien avec la commune du Pecq.

Voilà un bilan riche d'actions menées au bénéfice des 713 jeunes reçus durant l'année 2008 ... que vous retrouverez plus en détail dans ce compte-rendu d'activité !

Et déjà plein d'autres projets pour les jeunes des 13 communes POUR L'ANNEE 2009 !

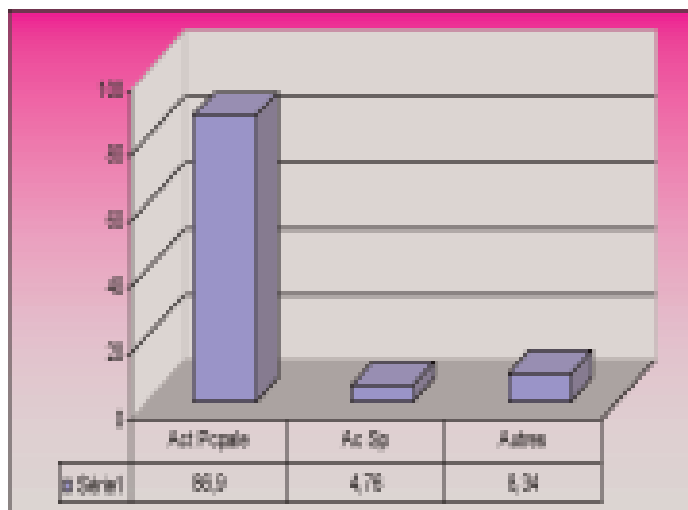
MISSION LOCALE DE SAINT-GERMAIN-EN-LAYE ET DES COMMUNES ENVIRONNANTES



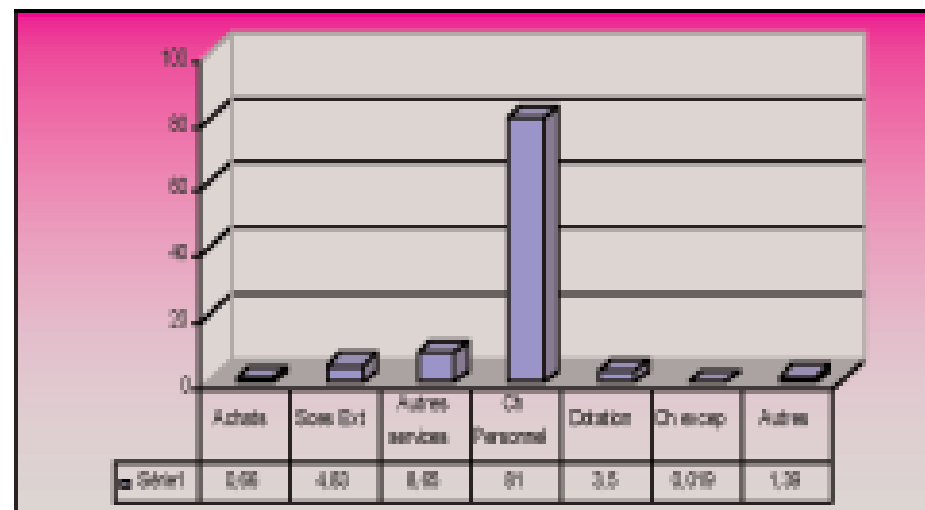
PHOTOGRAPHIE GÉNÉRALE DE LA STRUCTURE : LES FINANCEMENTS



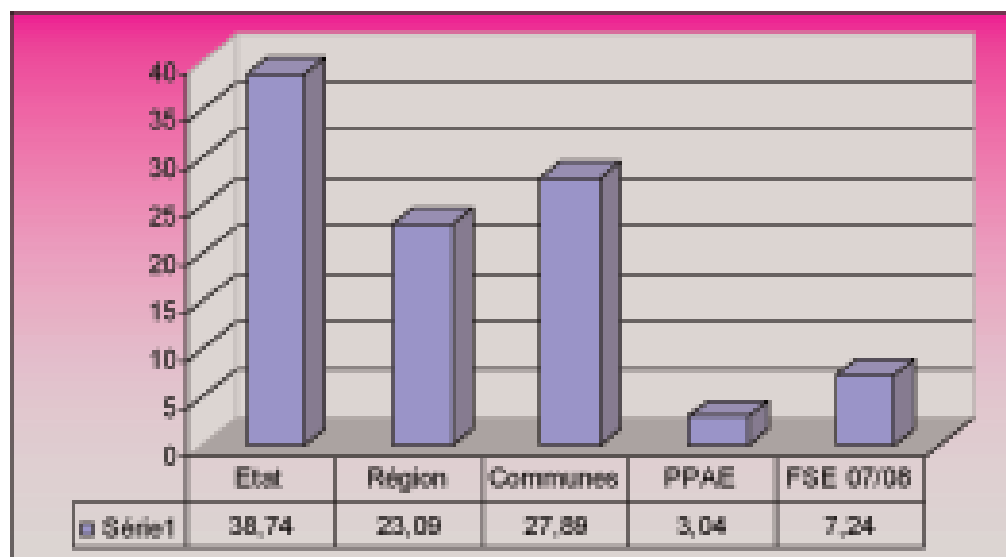
REPARTITION DES COMPTES DE PRODUITS



REPARTITION DES COMPTES DE CHARGES



PART DES FINANCEURS DANS L'ACTIVITE PRINCIPALE





LES CHIFFRES CLÉS DE NOTRE ACTIVITÉ

LES CHIFFRES DE L'ACTIVITÉ GÉNÉRALE :

I^{ER} ACCUEILS EN 2008

	Nb jeunes	Répartition par âge						Répartition par sexe				Répartition par niveau							
		16-17	%	18-21	%	22-25	%	F	%	H	%	IV et +	%	V	%	VB	%	VI	%
Aigremont	0	0	0	0	0	0	0	0	0	0	0	0	0	0	0	0	0	0	0
Chambourcy	9	0	0	9	100	0	0	5	56	4	44	2	22	4	44	2	22	1	11
Chatou	65	8	12	24	37	33	51	29	45	36	55	30	46	21	32	8	12	6	9
Feucherolles	3	0	0	2	67	1	33	1	33	2	67	2	67	1	33	0	0	0	0
Fourqueux	4	1	25	2	50	1	25	3	75	1	25	2	50	2	50	0	0	0	0
Le Pecq	49	7	14	25	51	17	35	25	51	24	49	20	41	15	31	10	20	4	8
Le Port-Marly	15	1	6	7	47	7	47	8	53	7	47	5	33	9	60	1	7	0	0
L'Etang-la-Ville	4	0	0	2	50	2	50	3	75	1	25	3	75	1	25	0	0	0	0
Le Vésinet	26	2	8	10	38	14	54	15	58	11	42	17	65	4	15	3	12	2	8
Mareil-Marly	6	0	0	3	50	3	50	3	50	3	50	4	67	2	33	0	0	0	0
Marly-le-Roi	45	4	9	23	51	18	40	22	49	23	51	20	44	12	27	10	22	3	7
St Germain-en-Laye	161	17	10	85	53	59	37	80	50	81	50	63	39	55	34	34	21	9	6
St Nom-la-Bretèche	3		0	2	67	1	33	2	67	1	33	3	100	0	0	0	0	0	0
Total Mission Locale	390	40	10	194	50	156	40	196	50	194	50	171	44	126	32	68	17	25	6

LES CHIFFRES CLÉS DE NOTRE ACTIVITÉ

LES CHIFFRES DE L'ACTIVITÉ GÉNÉRALE :



LES JEUNES EN CONTACT EN 2008

	Nb jeunes en contact	Répartition par âge						Répartition par sexe				Répartition par niveau							
		16-17	%	18-21	%	22-26	%	F	%	H	%	IV et +	%	V	%	VB	%	VI	%
Aigremont	1		0	1	100		0		0	1	100	1	100		0		0		0
Chambourcy	27	1	4	12	44	14	52	12	44	15	56	7	26	10	37	7	26	3	11
Chatou	112	5	4	51	46	56	50	51	46	61	54	39	35	31	28	32	29	10	9
Feucherolles	10		0	5	50	5	50	3	30	7	70	6	60	4	40		0		0
Fourqueux	6		0	3	50	3	50	3	50	3	50	4	67	2	33		0		0
Le Pecq	110	7	6	48	44	55	50	46	42	64	58	38	35	39	35	23	21	10	9
Le Port-Marly	27	1	4	9	33	17	63	12	44	15	56	6	22	11	41	9	33	1	4
L'Etang-la-Ville	6		0	2	33	4	67	4	67	2	33	4	67	1	17	1	17		0
Le Vésinet	43	2	5	15	35	26	60	25	58	18	42	23	53	7	16	10	23	3	7
Mareil-Marly	11		0	6	55	5	45	3	27	8	73	6	55	2	18	2	18	1	9
Marly-le-Roi	75	3	4	33	44	39	52	36	48	39	52	28	37	21	28	20	27	6	8
St Germain-en-Laye	279	21	8	137	49	121	43	135	48	144	52	93	33	94	34	73	26	19	7
St Nom-la-Bretèche	6		0	1	17	5	83	4	67	2	33	5	83	1	17		0		0
Total Mission Locale	713	40	6	323	45	350	49	334	47	379	53	260	36	223	31	177	25	53	7



LES CHIFFRES CLÉS DE NOTRE ACTIVITÉ

LES CHIFFRES DE L'ACTIVITÉ GÉNÉRALE :

ACTIVITÉ SUR LES PERMANENCES

Lieux de permanence	Nombre de 1 ^{er} accueils	Nombre total de jeunes reçus	Nombre d'entretiens individuels	Nombre d'ateliers	Nombre d'info collectives
St Germain -en-Laye - Bel Air	9	26	37		
St Germain -en-Laye - St Léger	12	69	86	120	
Chatou - Perspectives et Emplois	63	107	302		
Marly -le-Roi - BIJ	41	53	72		
Le Pecq - Ludopécq	21	40	41		1
Le Port -Marly - Mairie	12	20	36		
Le Vésinet - Mairie	20	28	37		
Feucherolles - Mairie		1	1		

LES CHIFFRES CLÉS DE NOTRE ACTIVITÉ

LES CHIFFRES DE L'ACTIVITÉ GÉNÉRALE :



TYPES D'ACTUALITÉS 2008

	Nombre actualités	Actualités détaillées							Nombre de jeunes concernés
		entretien	atelier	entretien partenaire	info collective	visite	lettre	téléphone	
Aigremont	1							1	1
Chambourcy	141	75		16	4	1	5	40	27
Chatou	488	391	8	27	3	5	2	52	112
Feucherolles	23	7		7				9	10
Fourqueux	20	13		3				4	6
Le Pecq	482	250	5	91	6	7	18	105	110
Le Port-Marly	117	94		9		4		10	27
L'Etang-la-Ville	12	7		1	1			3	6
Le Vésinet	183	132	4	6	2	1	1	37	43
Mareil-Marly	38	25		7	1			5	11
Marly-le-Roi	343	243	15	17	9	8	7	44	75
St Germain-en-Laye	1467	906	90	163	62	30	36	180	279
St Nom-la Bretèche	18	12			1			5	6
Total Mission Locale	3333	2155	122	347	89	56	69	495	713



LES CHIFFRES CLÉS DE NOTRE ACTIVITÉ

LES CHIFFRES DE L'ACTIVITÉ GÉNÉRALE :

TYPES DE PROPOSITIONS

	Types de propositions													
	Nb de propositions	emploi	%	Formation	%	projet	%	santé	%	Logemt	%	citoyté		Nb jeunes concernés
												loisirs	%	
Aigremont	1	1	100		0		0		0		0		0	1
Chambourcy	186	116	62	50	27	4	2	8	4	7	4	1	1	22
Chatou	1334	864	65	295	22	73	5	38	3	55	4	9	1	110
Feucherolles	23	12	52	11	48		0		0		0		0	8
Fourqueux	30	14	47	9	30	3	10	4	13		0		0	6
Le Pecq	551	242	44	235	43	11	2	40	7	16	3	7	1	106
Le Port-Marly	305	134	44	132	43	25	8	14	5		0		0	24
L'Etang-la-Ville	18	10	56	2	11	2	11	4	22		0		0	6
Le Vésinet	230	145	63	67	29	9	4	6	3	1	0	2	1	40
Mareil-Marly	43	18	42	19	44	1	2	5	12		0		0	11
Marly-le-Roi	423	280	66	83	20	11	3	30	7	10	2	9	2	67
St Germain-en-Laye	2279	1537	67	478	21	99	4	87	4	49	2	29	1	260
St Nom-la-Bretèche	19	4	21	5	26		0	10	53		0		0	6
Total Mission Locale	5442	3377	62	1386	25	238	4	246	5	138	3	57	1	667

LES CHIFFRES CLÉS DE NOTRE ACTIVITÉ

LES CHIFFRES DE L'ACTIVITÉ GÉNÉRALE :



ENTRÉES EN SITUATIONS EN 2008

	Contrats alternance		Emploi			Formation				Nombre jeunes concernés
	apprent..	profession..	emplois	CDD	CDI	Conseil	AFPA	Autres	Stages	
			aidés			Régional				
Aigremont										0
Chambourcy	1			5	3	4				9
Chatou	1	2		16	17	7	1	1		36
Feucherolles										0
Fourqueux				1	1	1				2
Le Pecq	2	1		15	11	9				34
Le Port-Marly	1			4	1	4				7
L'Etang-le-Ville										0
Le Vésinet	1	1		6	4	4			1	16
Mareil-Marly					2					2
Marly-le-Roi	2	2		11	10	8			1	30
St Germain-en-Laye	11	1	1	66	50	21		8	4	124
St Nom-la-Bretèche										0
	19	7	1	124	99	58	1	9	6	
Total Mission Locale	26		224			74				260



LES CHIFFRES CLÉS DE NOTRE ACTIVITÉ

L'ACTIVITÉ DE LA MISSION LOCALE ET SON ANALYSE PAR COMMUNE

Analyse générale : Le nombre de jeunes en contact est en diminution pour l'année 2008. Il est toutefois cohérent avec les statistiques communiquées par le Pôle emploi de notre territoire, marquant un net recul des demandes d'emploi enregistrées le 1er semestre 2008, dans la poursuite de la diminution depuis mai 2005. Une augmentation s'est amorcée néanmoins depuis le dernier trimestre 2008.

AIGREMONT

La communication sur nos activités et les services proposés par notre structure s'est poursuivie et même renforcée.

La Mission Locale, par le relais des services municipaux, développe les contacts avec les jeunes.

CHAMBOURCY

Les nombres de jeunes en contact et en premier accueil ont très sensiblement diminué. Pour autant, le suivi a été renforcé puisque le nombre de contacts est équivalent à l'année précédente et les propositions faites aux jeunes ont doublé.

Les jeunes de cette commune ont bien repéré la Mission Locale ; elle fait partie des solutions possibles à leurs difficultés et le contact est facile.

CHATOU

Un réel travail de partenariat existe entre les acteurs locaux existe. On retrouve cette dynamique partenariale avec le **Point Information Jeunesse**, qui dispose d'une salle multimédia, de fiches CIDJ, de nombreux journaux et magazines à destination des jeunes. Nous avons préparé et organisé ensemble le **forum job d'été 2008** mettant à la disposition des jeunes des offres d'emplois et des ateliers de recherche d'emploi, de CV de LM, de décryptage des offres et de simulations d'entretiens.

Concernant l'activité générée sur la permanence en 2008, nous constatons :

- une stabilisation du nombre des nouveaux accueils et une petite baisse du nombre des jeunes en contact (de 123 à 112).
- 46 % des jeunes reçus en 1^{er} accueil ont un niveau IV et plus.
- le nombre de mineurs reçus en 1^{er} accueil est passé de 12 à 8.
- Les filles représentent 45 % des 1ers accueils. Ce chiffre reste stable par rapport au nombre de jeunes en contact.
- 391 entretiens individuels ont concerné 112 jeunes, soit 3,49 entretiens par jeune en moyenne.
- Une diminution des entrées en situation malgré une

nette augmentation du nombre de propositions (de 1226 à 1334) dont 864 en emploi, 295 en formation, 73 sur le projet professionnel, 38 sur la santé et 55 sur le logement.

FEUCHEROLLES

Nous avons maintenu le principe de propositions de la permanence en mairie mais les jeunes préfèrent majoritairement être reçus au siège de la Mission Locale. Le nombre de jeunes accueillis est stable, et ce même si celui des premiers accueils a diminué. Les propositions qui leur ont été faites sont quasiment équivalentes.

La communication sur les services offerts par notre structure continuera à se renforcer au travers du journal municipal et via le relais des services sociaux de la commune.

FOURQUEUX

Le nombre de jeunes en contact a diminué, avec une majorité de nouveaux contacts.

Les caractéristiques de cette ville se maintiennent : bon niveau d'études, au minimum bac, correspondant logiquement à 50% des propositions qui concernent l'emploi.

Les jeunes de cette commune sont bien informés sur les services de la Mission Locale.

LES CHIFFRES CLÉS DE NOTRE ACTIVITÉ

L'ACTIVITÉ DE LA MISSION LOCALE ET SON ANALYSE PAR COMMUNE



LE PECQ

La permanence installée dans les locaux de la Ludopecq a été maintenue dans les mêmes conditions chaque mercredi après-midi, hors vacances scolaires.

Concernant notre activité, le nombre de jeunes en contact est en légère diminution et les premiers accueils sont restés stables. Pour autant, le nombre de propositions faites à ces jeunes a légèrement augmenté.

Le partenariat avec le Bureau Municipal de l'Emploi, les animateurs d'Activ'Jeunes et les assistantes sociales du secteur est resté tout aussi efficace que l'an passé. La communication est excellente entre tous les acteurs sociaux et facilite le contact et le travail avec les jeunes.

LE PORT-MARLY

La permanence a lieu à la Mairie de Port-Marly, une demie journée par semaine sur rendez vous pris à la Mission Locale.

Les jeunes y bénéficient des mêmes services qu'à la Mission Locale.

Le nombre des 1ers accueils est passé de 20 à 15 (8 filles et 7 garçons) et le nombre total des jeunes en contact est passé de 38 à 27. Ils sont majoritairement de niveau V (41%) et V bis (33 %).

Les actualités réalisées sont en nette progression par rapport au nombre de jeunes en contact (117 pour 27 jeunes) dont 94 en entretiens individuels. Le nombre des services proposés reste élevé (305 dont 134 en propositions emplois et 132 propositions formations).

Le travail de partenariat local avec l'assistante sociale du secteur et le service jeunesse de la commune est dynamique. Dans l'intérêt du public, des réunions de régulation ont lieu tous les 3 mois pour améliorer le suivi des jeunes

L'ETANG-LA-VILLE

Les caractéristiques des jeunes de la ville demeurent : 67 % des jeunes suivis ont un niveau d'études au moins égal au bac et 56 % des demandes concernent l'emploi.

Pour un nombre équivalent de jeunes suivis, le nombre de propositions a doublé.

LE VÉSINET

La majorité des jeunes vésigondins ont entre 22 et 25 ans, un niveau scolaire situé entre la troisième et la terminale, et sont principalement en demande d'emploi et de formation.

Nous observons, en comparant les chiffres à ceux

de l'année 2007, une baisse de 23% des jeunes inscrits mais une hausse de 28% du nombre d'entretiens et de 67% du nombre total de propositions ; donc un accompagnement plus renforcé.

Il est à noter également une augmentation de 40% des propositions emploi et de 34% des propositions de formations alors que les entrées en situation des jeunes en formation, en alternance et en CDI sont quasi-identiques ; excepté pour les CDD.

Concernant le partenariat, les réunions locales associant les assistantes sociales et le service emploi se sont réorganisées afin de définir les modalités de partenariat, de favoriser le diagnostic partagé et la recherche de solutions au bénéfice des jeunes de la commune.

MAREIL-MARLY

Concernant les jeunes suivis, le nombre de jeunes en contact a été confirmé et celui des premiers accueils a doublé.

Le nombre de propositions a augmenté de 34 %. Dans cette commune, plus de la moitié des jeunes a niveau au moins égal au bac et les demandes emploi/formation s'équilibrent.

Le contact avec les jeunes de la ville est facile car la Mission Locale est bien repérée.



LES CHIFFRES CLÉS DE NOTRE ACTIVITÉ

L'ACTIVITÉ DE LA MISSION LOCALE ET SON ANALYSE PAR COMMUNE

MARLY-LE-ROI

La majorité des jeunes marlychois ont entre 18 et 21 ans, un niveau scolaire situé entre la troisième et la terminale et leurs principales demandes concernent l'emploi et la formation.

Nous observons, en comparant les chiffres de l'année 2007, un nombre de jeunes accueillis sensiblement identique, une hausse de 16% des 1^{ers} accueils, une légère hausse de 5 à 10% des propositions emploi et formation et 2 à 3 fois plus de propositions traitant des questions de la vie quotidienne (santé, logement, citoyenneté) laissant supposer un accroissement des difficultés périphériques.

Le nombre de jeunes entrés en situation emploi/formation a augmenté.

Le partenariat est toujours très actif.

Nous organisons des réunions trimestrielles de suivi des situations des jeunes : avec les services municipaux de l'emploi, les assistantes sociales du Territoire d'Actions Sociales et de la commune. Par ailleurs, l'équipe de l'Espace Jeunes favorise toujours l'accueil des jeunes de la Mission Locale. Leur Point Information Jeunesse offre l'accès à une dizaine de postes informatiques permettant aux jeunes d'effectuer leurs recherches d'emplois et de formations, de travailler la rédaction de leur CV et autres outils, à tout moment de la semaine.

Ceci constitue une passerelle d'informations significative sur l'existence de la Mission Locale.

Enfin, 2 actions inter-partenariales ont été menées :

Une opération « jobs d'été » avec le service-emploi de la commune qui s'est déroulée à l'Espace Jeunes.

Une Conférence-débat « orientation pourquoi faire ? » ouverte aux jeunes et aux parents de toutes les communes environnantes, en partenariat avec l'association DELOS, le CIBC78, le CIO de La Celle Saint Cloud, l'EPIDE (Etablissement Public d'Insertion de la Défense). L'objectif était de dédramatiser l'orientation qui peut se faire tout au long de la vie, de donner davantage de place au parcours humain qu'au parcours scolaire et faire connaître les outils et les partenaires relais pour travailler son projet professionnel.

SAINT-GERMAIN-EN-LAYE

Le nombre de jeunes accueillis pour la première fois est en augmentation, passant de 152 à 161.

A l'instar de la tendance générale de la structure, le nombre de jeunes en contact est en diminution mais le nombre d'entretiens individuels a augmenté; et la répartition hommes / femmes est identique à celle de l'année dernière et les jeunes

hommes sont toujours plus présents sur cette commune.

Concernant la typologie du public reçu, la part des jeunes âgés entre 22/25 ans diminue nettement par rapport à l'année 2007 au profit des 18/21 ans.

La répartition par niveau est quasi similaire à celle de l'année 2007 ; avec plus de 60% des jeunes ayant un diplôme CAP /BEP ou supérieur.

Le nombre de propositions faites aux jeunes a augmenté de 9% avec un accent significatif mis sur l'emploi : 1537 propositions emploi en 2008 contre 1313 en 2007.

Le nombre de jeunes diagnostiqués comme ayant besoin d'élaborer leur projet professionnel est en revanche en nette diminution.

Le nombre d'entrées en formation et en emploi est identique à celui de 2007

Enfin, les problématiques identifiées restent quasi-identiques à celles de l'an passé, avec néanmoins une problématique logement qui s'accroît.

Afin de travailler sur cette globalité de problématique, le travail partenarial continue à se dynamiser ; notamment dans le cadre de la mise en œuvre d'actions communes telles que le chantier d'insertion du Camp des loges et le forum de l'emploi avec l'ensemble des acteurs.

LES CHIFFRES CLÉS DE NOTRE ACTIVITÉ

L'ACTIVITÉ DE LA MISSION LOCALE ET SON ANALYSE PAR COMMUNE



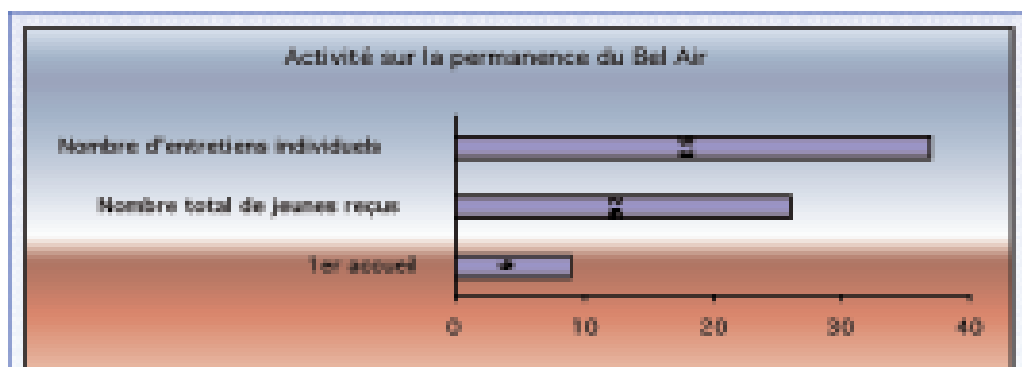
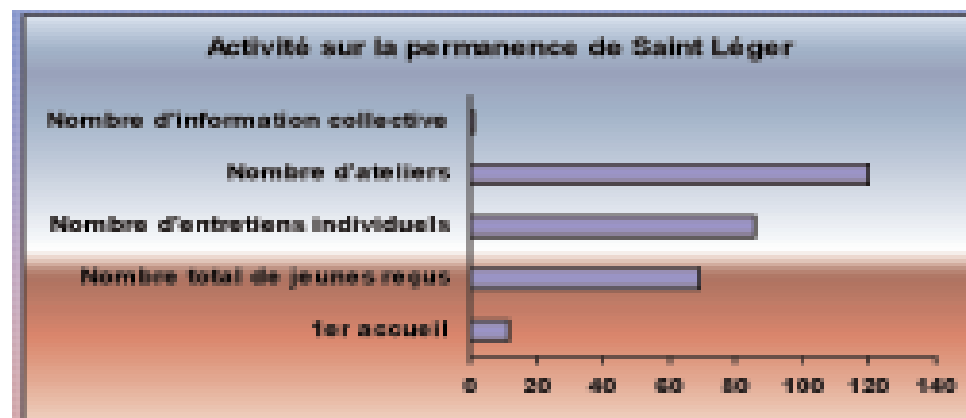
Permanence sur le quartier ST Léger

L'accueil sur la permanence de l'AGASEC s'est développé: 86 entretiens individuels ont été menés en 2008 contre 52 en 2007.

La permanence est maintenant bien repérée et la dynamique partenariale s'est installée.

Parallèlement, plusieurs actions ont été menées dans les locaux de l'AGASEC, telles que l'organisation mensuelle du Club de chercheurs d'emploi, l'organisation de sessions de recrutement et des rencontres hebdomadaires des parrains avec leurs filleuls.

Des points réguliers sont faits avec l'équipe en place.



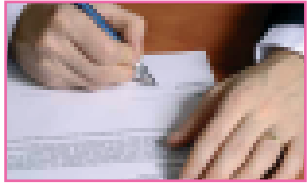
Permanence du Bel Air

La mission locale a assuré ses permanences au sein du PIJ puis à la Soucoupe deux 1/2 journées par semaine.

Des réunions réunissant La Soucoupe, les éducateurs des Vernes, la Mairie de Saint-Germain-en-Laye, l'Espace Jeunes et la mission locale ont permis de travailler ensemble et de démarrer un véritable travail inter-partenarial.

SAINT-NOM-LA-BRETECHE

Si le nombre de jeunes en contact et en premier accueil a légèrement augmenté, le nombre d'actualités a, quant à lui, doublé et celui des propositions faites a presque triplé. La communication sur les services proposés par notre structure s'est développée et la réflexion sur une permanence de proximité sur la commune devrait aboutir prochainement.



LE CIVIS, CONTRAT D'INSERTION DANS LA VIE SOCIALE ET SA MISE EN ŒUVRE À LA MISSION LOCALE DE SAINT-GERMAIN-EN-LAYE ET DES COMMUNES ENVIRONNANTES

Qu'est-ce que le contrat CIVIS ?

* Le CIVIS est un dispositif d'accompagnement renforcé mis en œuvre par les Missions Locales à destination des jeunes les plus en difficulté. Le contrat aboutit quand le jeune est en emploi stable. On entend par emploi stable, un CDI, un CDD d'au moins 6 mois ou un contrat en alternance.

* 2 types d'accompagnement, selon le niveau d'études, sont proposés :

- au-dessous du niveau V (3^è) : **CIVIS renforcé** et possibilité de renouveler le contrat chaque année jusqu'aux 26 ans du jeune ;
- au-dessus du niveau V : **CIVIS simple** et contrat renouvelable une seule fois.

Quels sont les avantages du contrat CIVIS ?

* tous les jeunes majeurs du dispositif peuvent recevoir, pendant les périodes où ils ne bénéficient d'aucune rémunération (emploi ou formation) ou allocation, d'un soutien annuel maximal de l'Etat de 900 euros,

* les jeunes ont la possibilité de faire plusieurs stages en entreprise avec une convention de stage en interne,

* les jeunes du dispositif CIVIS sont éligibles à certains contrats de travail aidés tels que le contrat initiative emploi

* les jeunes bénéficient automatiquement du régime général de la sécurité sociale.

L'organisation de la Mission Locale dans le cadre du dispositif CIVIS

En 2008, des informations collectives ont été organisées pour les jeunes ayant un bas niveau de qualification : présentation du dispositif CIVIS et proposition de signature de contrat avec prise de rendez-vous.

Un travail a également été mené auprès des jeunes orientés par le Pôle Emploi, afin de systématiser leur entrée dans ce dispositif.

348 JEUNES ONT ETE SUIVIS DEPUIS 2006
(année de mise en œuvre du programme)
dont : 185 en SUIVI RENFORCE
163 en SUIVI SIMPLE

En 2008, la Mission Locale a suivi :

77 NOUVEAUX JEUNES CIVIS RENFORCE
53 NOUVEAUX JEUNES CIVIS SIMPLE

Les types de sorties :

49 JEUNES ONT EU UNE SORTIE POSITIVE (emploi supérieur ou égal à 6 mois ou contrat en alternance)

60 jeunes ont eu leur contrat renouvelé

4 jeunes ont effectué des stages en entreprises via des périodes en milieu professionnels

7 ont déménagé

9 ont abandonné

2 ont atteint leurs 26 ans

4 n'ont pas renouvelé leur contrat.

Les aides financières liées à l'accompagnement

L'allocation interstitielle consommée en 2008 et octroyée aux jeunes en contrepartie d'une dynamique de parcours a été de 28.050 €. Ce dernier chiffre est en nette progression par rapport au chiffre de 2007 égal à 19700 €.

Par ailleurs, des moyens spécifiques ont été alloués pour les jeunes du dispositif dans le cadre du Fonds d'Insertion **Professionnelle des jeunes** : 9346 € ont été versés par l'Etat dans le cadre du FIPJ 2008/2009 afin de financer :

- L'intervention de la psychologue du Relais Jeunes et Familles 78
- Les prestations d'une conseillère en image
- Les prestations de simulation d'entretien par vidéo
- L'achat de chèques-services.

LE TRAVAIL EN RÉSEAU DANS LE CADRE DE L'ACCOMPAGNEMENT GLOBAL

L'ACCOMPAGNEMENT RENFORCÉ VERS L'EMPLOI



Structurer sa recherche d'emploi, faciliter le transfert des compétences, faire émerger des aptitudes personnelles, sensibiliser le jeune à l'importance de son investissement; telles sont les missions principales des référents emploi auprès des jeunes, s'adaptant ainsi en permanence à la typologie des jeunes et aux besoins du marché. L'accompagnement individuel sur le Pôle emploi nous permet de connaître le jeune et de personnaliser ainsi les actions/solutions à mettre en œuvre avec l'entreprise, telles que la mise en relation directe sur les contrats de travail de droit commun et/ou sur un contrat aidé/, les Evaluations en Milieu de Travail /les périodes en milieu professionnels/ la recherche d'un formation en alternance, etc....

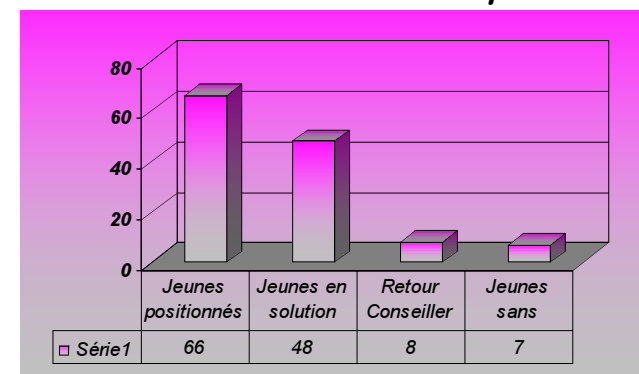
76,20 % des jeunes suivis en 2008 sont en solution dont 26 suivis dans le cadre du dispositif CIVIS.

L'ACCOMPAGNEMENT INDIVIDUALISÉ VERS L'EMPLOI

Nombre de jeunes suivis par communes

Algremont	0
Chambourcy	1
Chatou	6
Feucherolles	0
Fourqueux	1
Le Pecq	3
Le Port-Marly	1
L'Etang-la-Ville	1
Le Vésinet	3
Mareil-Marly	0
Marly-le-Roi	10
Saint-Germain-en-Laye	43
Saint-Nom-la-Bretèche	0

Résultats du Pôle emploi



LA DYNAMIQUE DE RECHERCHE D'EMPLOI VIA LE COLLECTIF : LE CLUB DE CHERCHEURS D'EMPLOI

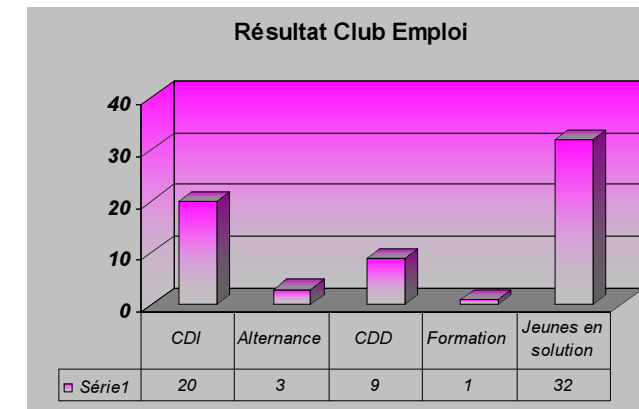
Qu'ils soient diplômés ou non, qu'ils aient eu une activité professionnelle ou pas, les jeunes peuvent être positionnés sur le Club de chercheurs d'emploi.

Bien se connaître, analyser ses savoir-faire et la manière de les transférer dans un projet, appréhender les attentes de l'employeur et s'y adapter, transmettre une image positive et professionnelle de soi-même, sont autant d'atouts indispensables aujourd'hui pour convaincre des entreprises de plus en plus exigeantes. Le Club emploi c'est :

- faire un "état des lieux" des compétences et aptitudes, sans oublier de prendre en compte les goûts et les aspirations ;
- tirer le meilleur parti de toutes les informations et de l'ensemble des outils et canaux de recherche disponibles ;
- élaborer un dossier de candidature représentatif de leurs orientations et adapté aux attentes des recruteurs.

Les résultats sont très positifs. Sur 47 jeunes qui ont participé au Club Emploi, 33 sont en solution. Soit 67% de réussite.

Résultat Club Emploi





LE TRAVAIL EN RÉSEAU DANS LE CADRE DE L'ACCOMPAGNEMENT GLOBAL L'ACCOMPAGNEMENT RENFORCÉ VERS L'EMPLOI

LES JOURNÉES DE RECRUTEMENT ET DE L'ALTERNANCE

Développer les partenariats avec les entreprises issues de son tissu local est un des services phares proposés par la Mission Locale.

Les actions mensuelles de recrutement permettent de mettre des jeunes suivis sur le Pôle Emploi de la Mission Locale en face des recruteurs lors d'une information collective/recrutement. Ces jeunes sont présélectionnés selon les critères et exigences des entreprises. Nos rencontres avec les entreprises nous ont permis tout au long de l'année de mettre en avant l'utilité des contrats aidés, tels que, le Contrat d'accompagnement dans l'emploi (CAE) et le Contrat Initiative Emploi (CIE) En 2008, la Mission Locale a travaillé en étroite collaboration avec le pôle emploi, les bureaux de l'emploi municipaux des communes environnantes et les partenaires locaux : **13 actions de recrutement avec les entreprises partenaires et un forum de l'emploi et de l'alternance ont été pilotées par notre structure.**

Quelques actions en particulier.....

LA PERMANENCE MENSUELLE DE L'ARMÉE DE L'AIR

L'armée de l'Air assure depuis le 2ème trimestre, une permanence mensuelle au sein des locaux de la Mission Locale afin d'informer les jeunes sur les métiers du secteur et procéder à des pré-recrutements : 4 jeunes ont bénéficié d'entretiens.

LA JOURNÉE D'AIDE A L'EMPLOI FORD-TRAIT D'UNION (5ème édition)

Dans le cadre de ses actions de solidarité, Trait d'Union est partenaire d'associations et d'organismes locaux accompagnant les demandeurs d'emploi vers l'insertion professionnelle.

Nous avons participé à la préparation et à l'organisation de cette édition qui a été une réussite totale. Plus de 30 personnes dont 4 jeunes de la Mission Locale ont participé à cette journée d'aide à l'emploi. Elles ont pu bénéficier des modules de techniques de recherche d'emploi, de tables rondes sur les métiers de la finance, du commerce, du tertiaire et de l'environnement. Pour le public jeune de la Mission Locale, réaliser une simulation d'entretien avec un salarié d'entreprise (Ford) constitue une première étape de rapprochement avec le monde du travail. Grâce à la simulation d'entretien, le jeune va pouvoir s'entraîner dans des conditions quasi-réelles à un entretien d'embauche, ce qui va lui permettre de repérer ses difficultés, dégager des axes d'amélioration et donc redynamiser sa recherche d'emploi.

FORUM JEUNES DE LA SOCIÉTÉ GÉNÉRALE

La Mission Locale de Saint Germain en Laye et des communes environnantes a été un partenaire actif dans la préparation et la réalisation de ce projet. Des contacts ont été pris avec des entreprises telles que l'Armée de l'air, Decathlon, etc....

LE PARRAINAGE : UNE ACTION PORTEUSE DE RESULTATS

En 2008, 27 jeunes parrainés. 15 d'entre eux sont suivis dans le cadre du CIVIS.

Des Résultats positifs : 92,59% de mises en situation

Le Parrainage est une action portée par le Conseil Régional d'Île de France. Elle a pour but de faciliter l'insertion professionnelle des jeunes de - 26 ans.

Il s'agit de mettre en relation des jeunes porteurs d'un projet professionnel et des « parrains » dirigeants, salariés d'entreprise ou retraités qui les accompagnent bénévolement dans leur démarche pour leur permettre de se construire de réaliser leur projet professionnel.

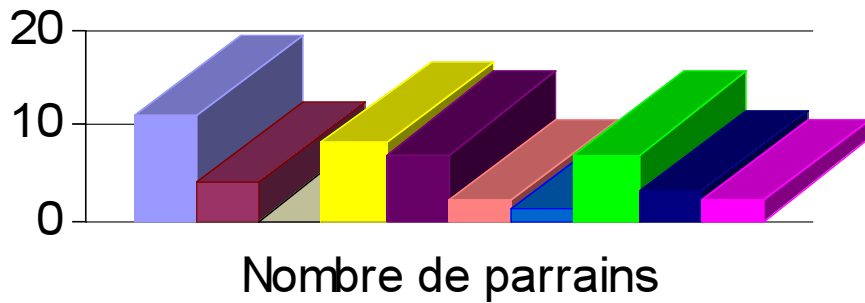
La Mission Locale anime depuis plusieurs années un réseau de parrains. Cette année, nous avons organisé une « opération marketing parrainage » dans les locaux de Ford, sorte d'actions de promotion du dispositif.

Une convention de partenariat a également été signée par Le cercle « Rencontres pour l'Égalité d'Accès à l'Emploi » et la Mission Locale de Saint Germain en Laye et des communes environnantes : 3 parrains de cette association ont parrainé 5 jeunes. Des réunions sont organisées avec les parrains, autour de thèmes liés à l'emploi. Ces réunions sont l'occasion de se rencontrer et d'échanger ses expériences de façons conviviales. Elles ont pour but de mener un travail de réflexion et d'actions qui contribuent à la réussite des missions de chacun.

LE TRAVAIL EN RÉSEAU DANS LE CADRE DE L'ACCOMPAGNEMENT GLOBAL L'ACCOMPAGNEMENT RENFORCÉ VERS L'EMPLOI

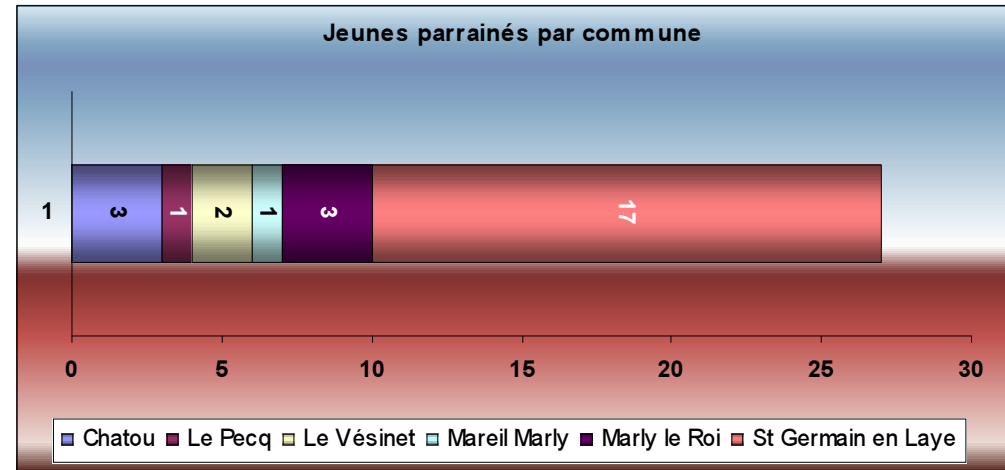


Profil des parrains et marraines

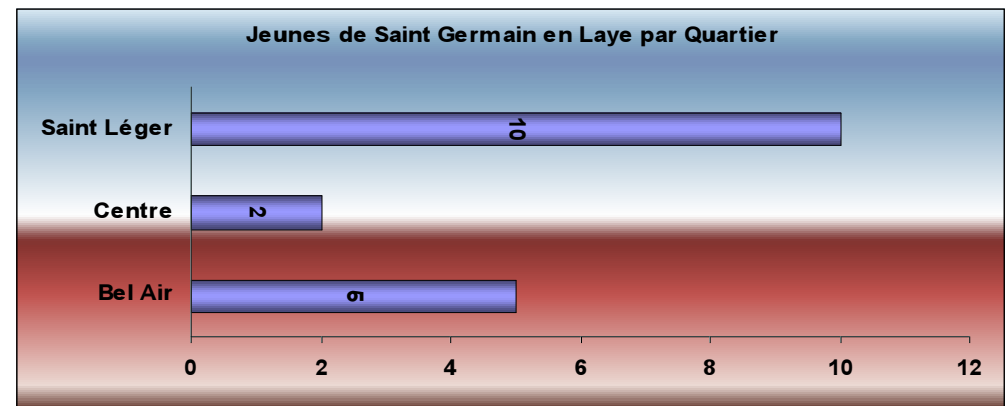


- | | |
|------------------|-------------------------------|
| ■ Hommes | ■ Femmes |
| ■ < ou = 40 ans | ■ > 40 ans en activité |
| ■ Retraité | ■ Industrie |
| ■ Construction | ■ Tertiaire |
| ■ Secteur public | ■ Autres (élus, associations) |

Jeunes parrainés par commune



Jeunes de Saint Germain-en-Laye par quartier





LE TRAVAIL EN RÉSEAU DANS LE CADRE DE L'ACCOMPAGNEMENT GLOBAL L'ACCOMPAGNEMENT RENFORCÉ VERS L'EMPLOI

LES ACTIONS PARTENARIALES

* LE CHANTIER D'INSERTION

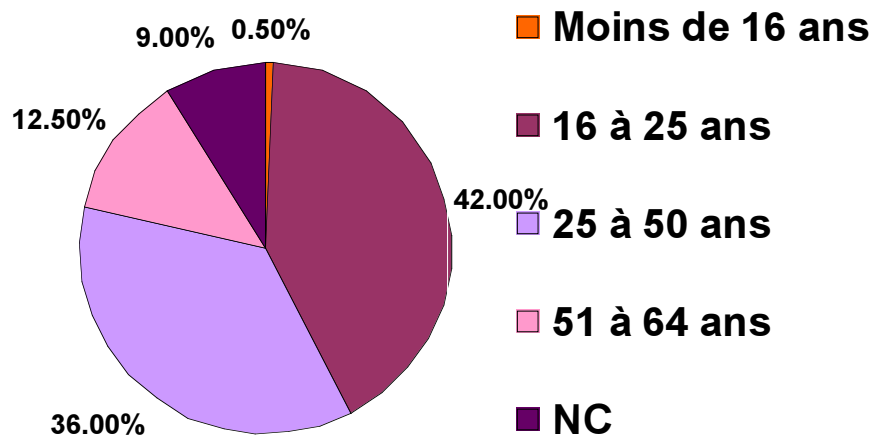
La Mission locale, en collaboration avec Saint Germain Emploi Services, a permis à 3 jeunes de bénéficier des contrats d'accompagnement dans l'emploi en intégrant le chantier d'insertion au Camps des Loges de Saint Germain en Laye.

Une présélection commune a été effectuée : **3 jeunes ont été sélectionnés** pour des postes en restauration, notamment au Bar. Ils ont pu ainsi s'insérer dans le monde du travail et acquérir une expérience professionnelle valorisante tout en travaillant leurs projets. Ils ont bénéficié d'un accompagnement en parallèle à la Mission Locale.

* LE FORUM DE L'EMPLOI ET DE L'ALTERNANCE

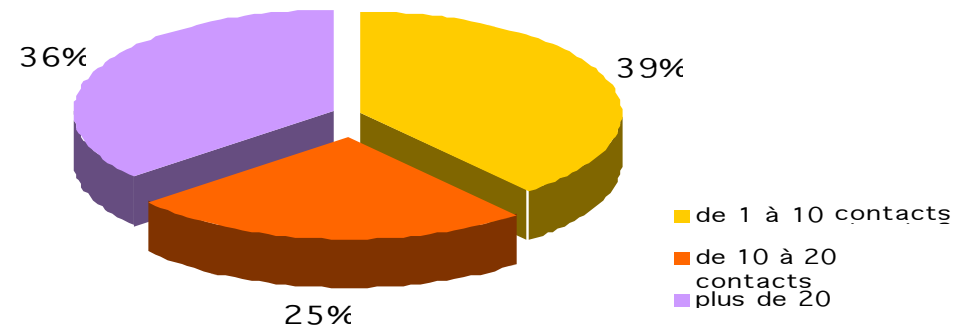
En partenariat avec le Pôle emploi, la mairie de Saint-Germain-en-Laye et le PIJ de Saint-Germain-en-Laye, la Mission locale a co-piloté le forum de l'emploi et de l'alternance. Le forum emploi a mobilisé 375 visiteurs et 28 entreprises et organismes de formation/CFA partenaires de la Mission locale.

TYPOLOGIE DU PUBLIC PAR AGE ET SEXE :



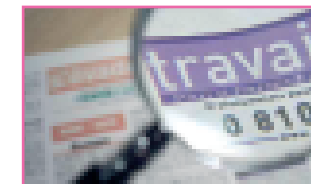
42 EXPOSANTS DONT 28 PARTENAIRES DE LA MISSION LOCALE

Nombre de contacts des exposants :



LE TRAVAIL EN RÉSEAU DANS LE CADRE DE L'ACCOMPAGNEMENT GLOBAL

L'ACCOMPAGNEMENT RENFORCÉ VERS L'EMPLOI



* POLE EMPLOI ET MISSION LOCALE :

UN PARTENARIAT FORMALISE DANS LE CADRE DU SUIVI DELEGUE

En 2008, une nouvelle convention de partenariat a été signée dans le cadre du PPAE. (Projet Personnalisé d'Accès à l'Emploi).

La Mission Locale s'est engagée à suivre de manière renforcée les jeunes orientés par le Pôle emploi, et ce à l'aide d'outils spécifiques tels que DUDE et E-PARTNET.

103 jeunes ont bénéficié d'un accompagnement pour un objectif initial de 60 jeunes.

31 jeunes suivis dans ce cadre ont bénéficié d'un contrat CIVIS,

316 entretiens ont été réalisés.

754 propositions ont été faites aux jeunes dont :

564 propositions emploi,

119 propositions formation

29 propositions liées au projet professionnel,

28 propositions liées à la santé

11 propositions liées au logement,

2 propositions liées à la citoyenneté.

Sur les 103 jeunes orientés, 75% ont entamé

une véritable démarche d'accompagnement comprenant des entretiens réguliers.

Les 77 jeunes suivis ont signé :

- 8 CDI,

- 15 CDD

- 1 contrat de professionnalisation

- 10 formations

Cet accompagnement a pu se faire à l'aide d'outils partagés tels que DUDE, E-PARTNET et la plateforme de vocation.

DUDE

Prévu par la Loi de Cohésion sociale, DUDE (dossier unique du demandeur d'emploi) vise à renforcer l'efficacité des acteurs de l'emploi en leur donnant les moyens de partager les informations dont ils disposent.

Ainsi, le DUDE permet d'offrir une vue partagée du parcours du demandeur d'emploi dans sa globalité et renforce la coordination des actions de la mission locale et du pôle emploi en vue de faciliter les démarches et l'accompagnement des jeunes demandeurs d'emploi.

E-PARTENET

E-partenet se met en place progressivement afin de permettre à la Mission Locale de faire des

orientations directes sur les offres du Pôle emploi et donne un accès à de la documentation en ligne.

LA PLATEFORME DE VOCATION

Son objectif est de permettre à toute personne d'accéder à l'emploi, sans critères de sélection autres que ceux de savoir lire et écrire.

Le candidat est ainsi convoqué à une journée de tests. Celle-ci permet de déterminer les aptitudes du candidat à exercer le poste en question. Puis la plateforme délivre une attestation et un entretien avec l'employeur constitue la dernière étape préalable au recrutement.

Cette méthode est unanimement reconnue comme un outil utile aux personnes de bas niveaux de qualification et notamment aux jeunes en difficultés, public prioritaire de la mission locale. La Mission Locale travaille avec la plateforme de vocation de Poissy : 1 Jeune a été orienté en 2008 – les postes sont souvent très éloignés de notre territoire et un travail reste à faire en 2009 sur le rapprochement entre les profils et la typologie du public.

EN PROJET : EURCINET ET LA SIGNATURE DES CONTRATS INITIATIVE EMPLOI

La Mission locale devrait assurer en 2009 la signature et le suivi des Contrats initiative emploi avec l'appui du logiciel EURCINET.



LE TRAVAIL EN RÉSEAU DANS LE CADRE DE L'ACCOMPAGNEMENT GLOBAL DES OUTILS PROPOSÉS AUX JEUNES DANS LE CADRE DE L'ÉLABORATION DE LEUR PROJET

LE POP

(parcours d'orientation professionnelle)

La Mission Locale de St Germain-en-Laye et communes environnantes travaille en lien étroit avec la Mission Locale de Nanterre sur ce dispositif. Une convention de partenariat a été signée dans le cadre du POP avec la Mission Locale de Nanterre.

Le POP permet d'accompagner les jeunes vers l'émergence, la construction, la mise en œuvre et la confirmation d'un choix de métier.

Le POP peut se dérouler en collectif ou en individuel : Le **POP collectif** est destiné à des jeunes sans qualification, de niveaux VI et V, ayant peu ou pas d'expériences professionnelles ou des jeunes de niveau IV souhaitant approfondir leurs parcours professionnels.

Le **POP individuel** concerne des jeunes jusqu'au niveau III disposant d'une première expérience professionnelle et nécessitant une approche individuelle et personnalisée.

12 mises en relation ont été effectuées dont 9 sur le POP collectif et 3 sur le POP individuel.

Ces chiffres sont en nette augmentation par rapport à 2007, notamment suite à une réunion de coordination avec la Mission Locale de Nanterre qui porte le dispositif.

LE BILAN DE COMPETENCES

C'est une prestation d'évaluation-orientation, qui permet au jeune bénéficiaire d'identifier et d'analyser ses compétences, ses aptitudes et ses motivations en vue de définir un projet professionnel ou de formation.

Nous travaillons principalement avec le CIBC de Saint Germain en Laye.

36 jeunes ont réalisé un bilan de compétences.

L'ESPACE DYNAMIQUE D'INSERTION

L'Espace Dynamique d'Insertion s'adresse à des jeunes en grande difficulté personnelle, familiale et sociale, devant faire en amont de toute recherche de formation ou d'emploi, un vrai travail de socialisation, avec un encadrement éducatif. C'est un outil indispensable pour la Mission Locale. De très bons résultats sont obtenus grâce à la qualité du partenariat avec le partenaire, ACR à Conflans-Sainte-Honorine. Le frein majeur pour nos jeunes est d'accepter de passer par cette étape (alors qu'ils sont toujours dans une première demande d'urgence de trouver du travail pour leur autonomie financière et le droit à leur place dans la société).

7 jeunes ont bénéficié de cet accompagnement en 2008

LES ATELIERS PEDAGOGIQUES PERSONNALISES

Les Ateliers Pédagogiques Personnalisés permettent à des jeunes engagés dans la réalisation d'un projet professionnel, de se remettre à niveau dans des matières spécifiques dans lesquelles ils ont des lacunes, pour atteindre un objectif précis : réussir des tests d'entrée en formation, préparer un concours, etc...

C'est un parcours financé par le Conseil Régional, gratuit, non rémunéré.

Nos partenaires privilégiés sont le Greta de La Défense et le JAL d'Achères (fermé en 2008), nous conduisant à développer d'autres partenariats.

12 jeunes ont eu accès à ce suivi et 9 l'ont mené à bien

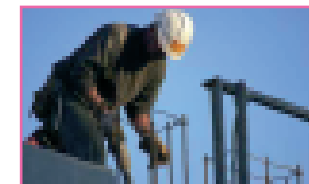
LA PLATEFORME DE MOBILISATION

La Plateforme de Mobilisation s'adresse à des jeunes de niveau 5^{ème} à Terminale et pouvant cumuler toutes sortes de difficultés.

Ce parcours dure environ 6 mois, il est gratuit et rémunéré pour les jeunes par le Conseil Régional. Les jeunes peuvent bénéficier d'une remise à niveau, de modules de prise de confiance en soi, de socialisation, de respect des règles, de construction de projet de vie et de projet professionnel.

LE TRAVAIL EN RÉSEAU DANS LE CADRE DE L'ACCOMPAGNEMENT GLOBAL

DES OUTILS PROPOSÉS AUX JEUNES DANS LE CADRE DE L'ÉLABORATION DE LEUR PROJET



L'organisme porteur et coordinateur est FREE association à Poissy.

**31 jeunes se sont vus proposer cet outil
14 ont terminé leur parcours**

LA PLATEFORME LINGUISTIQUE

La Plateforme Linguistique s'adresse à des jeunes ayant un niveau linguistique insuffisant en français à l'oral et à l'écrit, freinant la réalisation de leur insertion professionnelle.

Ce dispositif traite trois types d'accompagnement linguistique :

***L'alphabétisation** concerne les personnes étrangères non scolarisées dans leur langue maternelle.

***Le Français Langue Etrangère** concerne les personnes étrangères scolarisées dans leur langue maternelle.

Remarque : le public bénéficiant de ces 2 types d'apprentissage, manifeste une véritable volonté de réussir leur insertion en France.

Ils mobilisent toutes leurs capacités d'adaptation, d'apprentissage, de respect de vie sociale et d'autrui.

***L'illettrisme** concerne les personnes, qui bien que scolarisées en école française, ne maîtrisent pas

les savoirs de base de la langue française. Il est à noter que ces parcours de formation sont limités dans le temps, nécessitent un niveau préalable de compréhension permettant de communiquer à l'oral. De fait, les jeunes primo arrivants ne parlant pas le français, n'ont pas accès à cet outil qui est très efficace.

Les organismes formateurs partenaires sont le CPF de Chanteloup et FREE association de Trappes.

**Nous avons proposé cet apprentissage à
20 jeunes et 13 ont terminé leur parcours**

LES OFFRES DE FORMATION

Les offres de formation du Conseil Régional Ile de France sont en baisse, alors que ces dispositifs constituent des outils indispensables et particulièrement adaptés au public sans qualification ni expérience professionnelle, dans la mesure où les organismes placent systématiquement eux-mêmes les jeunes en entreprise lors de leur période de stages pratiques.

**en 2008, 1386 propositions de formations ont été
faites (contre 1209 en 2007)**

LE CHEQUIER QUALIFIANT

C'est un dispositif du Conseil Régional d'Ile de

France qui permet de répondre à des besoins individuels, en assurant la prise en charge partielle ou totale des frais pédagogiques de toute formation répondant aux critères de la Région.

Complémentaire des programmes régionaux, il facilite l'acquisition d'une certification de premier niveau ou l'appui à la formation dans certains secteurs d'activité comme l'artisanat.

Les jeunes des Missions Locales sont éligibles pour les formations de niveau V ou VI débouchant sur une certification. C'est un dispositif utile, mais à utiliser sous certaines conditions d'accès (niveaux, délais, secteur d'activité, ...)

LE CHEQUIER LANGUES

C'est un dispositif qui permet aux jeunes d'acquérir des compétences en langues étrangères utilisables dans le cadre d'une activité professionnelle. Le dispositif comprend une évaluation linguistique, la formation proprement dite et une évaluation finale avec la délivrance d'une attestation de compétences. Ce dispositif, très utilisé par les Missions Locales, s'est arrêté à la fin de l'année 2008.

**7 jeunes ont bénéficié de chéquiers
langues en 2008**



LE TRAVAIL EN RÉSEAU DANS LE CADRE DE L'ACCOMPAGNEMENT GLOBAL LA MISSION LOCALE ET L'ÉDUCATION NATIONALE :

Une poursuite du partenariat avec le CIO de Saint-Germain-en-Laye Nous poursuivons notre collaboration, principalement pour les jeunes de 16 à 18 ans, sans solution en période de rentrée scolaire en septembre.

A ce titre, une commission réunissant le CIO, la MGIEN et la Mission locale décident ensemble des propositions de parcours à débattre avec les jeunes. Nous faisons un point sur ces situations chaque fin d'année.

En 2008, nous avons reçu 3 jeunes sortant de collège et 13 jeunes sortant de lycée.

Un rapprochement avec le CIO de La Celle Saint Cloud dans le cadre de 2 actions :

* En lien avec l'Espace Jeunes de Marly-le-Roi , le CIBC78, DELOS et L'EPIDE (établissement public d'insertion de la Défense), la Mission Locale a participé à un débat sur « l'orientation : pourquoi comment » , ouvert aux jeunes et aux parents en quête de réponse.

* Lors d'une réunion avec la MGI (Mission Générale d'Insertion) au Lycée Colbert de La Celle Saint Cloud, la Mission locale et le CIO ont entamé une réflexion en vue de développer les ateliers emploi de la Mission Locale et les rencontres parrains/jeunes dans les locaux du CIO, notamment à destination des jeunes de l'Éducation Nationale en recherche d'employeurs

pour une formation en alternance ou un stage.

Une ouverture de la Mission Locale vers les collèges

*Organisation de séances de travail avec les élèves du Lycée Poquelin à Saint-Germain-en-Laye

* Rencontre avec le Collège Saint Augustin de Saint-Germain-en-Laye : participation de la Mission locale au forum métier et présentation des métiers et des services de la Mission Locale, aux jeunes scolarisés en 4^{ème} et en 3^{ème}.

* Proposition de la Mission Locale de soutenir les jeunes de SEGPA en recherche d'employeurs pour une alternance ou un stage. (sur Chatou et le Pecq).

LE TRAVAIL EN RÉSEAU DANS LE CADRE DE L'ACCOMPAGNEMENT GLOBAL LA JUSTICE



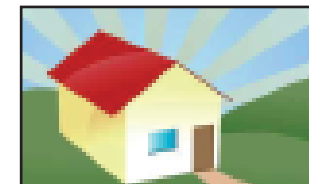
Au quotidien, la Mission Locale travaille en lien avec les acteurs qui accompagnent les jeunes ayant un suivi justice tels que le SPIP et la PJJ

L'année 2008 a été l'occasion d'une réflexion sur une convention de partenariat avec le SPIP des Yvelines dans le cadre du suivi des jeunes en milieu ouvert, afin de mieux identifier le nombre de jeunes suivis en commun et de mettre en place une procédure de suivi dans le cadre d'un diagnostic partagé.

Une nouvelle organisation départementale est également en cours d'élaboration pour le suivi des jeunes en milieu fermé et la préparation de leur sortie de la Maison d'arrêt : en lien avec le Pôle d'Insertion et de Préparation à la Sortie du SPIP, les Missions Locales du 78 devraient prochainement développer leurs offres de services au bénéfice des jeunes incarcérés (informations collectives, sessions de recrutement, rapprochement de la Maison d'Arrêt de Bois d'Arcy et de l'entreprise, etc...)

LE TRAVAIL EN RÉSEAU DANS LE CADRE DE L'ACCOMPAGNEMENT GLOBAL

LE LOGEMENT



La Mission Locale accueille, informe et accompagne les jeunes dans leurs parcours d'accès à un hébergement ou à un logement autonome en fonction de la situation de chacun.

Nous utilisons entre autres, sur le plan local, les dispositifs suivants :

Le Logement Provisoire (CHRS de la Maison Verte)

Son objectif est d'héberger provisoirement des personnes précarisées, sur du moyen terme (4 à 6 mois renouvelables) afin de leur permettre de retrouver une autonomie personnelle et sociale dans le cadre d'un accompagnement social.

L'orientation à la Maison Verte se fait à travers un rapport social établi par l'assistance sociale du secteur.

Un véritable travail de partenariat a été mis en place, avec « la Maison Verte », dans le cadre du suivi social des jeunes avec comme objectif l'accès à un emploi ou à une formation professionnelle, afin de faciliter le passage vers un logement relais ou autonome.

L'insuffisance de places à la vue de la problématique logement dans notre zone fait toujours partie de nos constats. La durée des séjours se prolonge souvent plus que prévu, à cause de la difficulté

de retrouver une autre solution d'hébergement, ce qui libère d'autant moins des places pour les autres candidats.

6 jeunes ont été orientés
4 jeunes ont été acceptés

Les chambres d'hébergement temporaire du dispositif CIVIS

L'objectif est de proposer un hébergement temporaire gratuit d'une durée de 3 mois maximum, à des jeunes sous contrat CIVIS qui sont en situation d'instabilité professionnelle liée à des problèmes d'hébergement.

Il y a quatre chambres situées au foyer JAL d'Achères, financées par le FIPJ.

Ce dispositif s'est arrêté en octobre 2008 pour cause de fermeture du Foyer et de l'arrêt définitif de l'activité de l'association Jal Mutatis.

1 jeune a bénéficié du dispositif

Le logement temporaire des jeunes en insertion dans le cadre de la convention avec ADOMA

La Mission de Locale de Saint-Germain-en-Laye et des communes environnantes a signé avec la résidence ADOMA de Saint-Germain-en-Laye une convention de mise à disposition de 4 logements

destinés à des jeunes de 18 à 25 ans.

Les jeunes doivent être en contrat de professionnalisation ou en contrat d'apprentissage ou en contrat aidé ou en CIVIS.

Ceux dont les dossiers ont été acceptés doivent acquitter un loyer mensuel de près de 400 € charges comprises avant APL.

Courant 2008, nous avons à nouveau organisé une rencontre avec ce partenaire afin de refaire le point sur les modalités de gestion de la convention et proposer que la Mission Locale participe aux commissions de sélection des dossiers. La convention doit être remise à jour dans ce sens.

1 jeune a été orienté vers le foyer ADOMA
Par ailleurs, 8 jeunes ont reçu des propositions de logements autonomes et 4 d'entre eux ont signé un bail.

Constat : A l'instar des années précédentes, les demandes liées au logement, qu'elles relèvent de l'urgence, du logement intermédiaire ou du logement autonome, ne cessent de s'amplifier tandis que les réponses s'amenuisent.

Quand aux jeunes, malgré les difficultés qu'ils peuvent rencontrer, la plupart d'entre eux refusent les hébergements d'urgence.



LE TRAVAIL EN RÉSEAU DANS LE CADRE DE L'ACCOMPAGNEMENT GLOBAL LA SANTÉ

Dans le domaine de la santé, la Mission Locale travaille sur les dispositifs de prévention et sur l'accès aux droits et aux soins.

Dans ce cadre, plusieurs offres sont à la disposition des jeunes :

Le bilan de santé

Son objectif est de prévenir et dépister les maladies. Il est proposé à l'initiative du conseiller ou du jeune.

Le bilan a lieu au centre IPC, à Paris,.

C'est un outil largement utilisé par les conseillers de la Mission Locale. C'est une occasion d'aborder les sujets liés à la santé et les difficultés d'accès aux soins.

30 jeunes ont été orientés vers IPC en vue d'un bilan de santé

L'information sur la santé à la Mission Locale

Dans le cadre de son travail sur la globalité du parcours, la Mission Locale met en place des actions d'information, d'éducation et de prévention en matière de santé à destination des jeunes accueillis et suivis.

L'objectif est de permettre aux jeunes :

- de prendre en charge leurs problèmes de santé
- d'accéder à l'information en matière de santé, d'accès aux droits et aux soins
- de les informer, les sensibiliser, ainsi que leur entourage, sur les consommations abusives de substances psycho actives.

- de les orienter vers les partenaires compétents en fonction de leurs besoins.

La Permanence d'accès aux soins de santé (La PASS)

La PASS est un lieu ressource mais aussi un partenaire indispensable pour la prise en charge et l'accès aux soins des jeunes sans ressources, sans complémentaire santé ou tout simplement sans couverture sociale.

L'Axe jeunes du PDITH

Son objectif est de promouvoir l'insertion professionnelle des jeunes handicapés dans le cadre du programme départemental d'insertion des travailleurs handicapés (PDITH).

Un chargé de mission anime et coordonne toutes les actions en fonction du destinataire (jeunes ou professionnels).

L'axe jeune du PDITH est un partenaire indispensable pour la recherche de solutions à destination des jeunes handicapés et de leurs familles.

2 dossiers de demande de reconnaissance de la qualité de travailleurs handicapés (RQTH) ont été déposés.

**7 jeunes ont reçu une information conseil sur la RQTH
2 jeunes qui ont la RQTH ont été mis en relation avec des prestations d'orientation et d'évaluation de projets professionnels.**

Le Point écoutes jeunes

1. Le but

L'action de la psychologue du Relais Jeunes et familles 78 au sein de la Mission Locale a pour fondement essentiel de rendre le soin psychique accessible à la population reçue à la Mission Locale, au moyen d'entretiens individuels, confidentiels et non directifs et de lever les freins à l'insertion.

Son intervention consiste à :

- * Apporter une écoute et un soutien aux jeunes repérés par les conseillers comme étant en difficulté.
- * Mettre en place un suivi psychologique si nécessaire.
- * Apporter un éclairage psychologique aux conseillers sur une situation
- * Orienter les jeunes vers des structures plus spécialisées

2. Le public visé

La population reçue est exclusivement composée de jeunes suivis à la Mission Locale de Saint-Germain-en-Laye et des communes environnantes.

La plupart du temps, ils sont orientés par leur conseiller, mais il peut arriver que ce soit les jeunes qui formulent la demande initiale après avoir pris connaissance de notre activité au sein de la Mission Locale.

LE TRAVAIL EN RÉSEAU DANS LE CADRE DE L'ACCOMPAGNEMENT GLOBAL

LA SANTÉ SUITE



3. Le travail avec l'équipe

Les conseillers orientent les jeunes vers la psychologue. Ce premier contact est primordial dans la mesure où il constitue un accompagnement des jeunes vers une éventuelle prise en charge psychologique.

Une fois les jeunes orientés, un certain nombre d'échanges (même informels) entre la psychologue et les conseillers est souvent nécessaire afin d'assurer une continuité de travail. Il est également important de noter le travail réalisé par la chargée d'accueil qui se charge de rappeler aux jeunes les rendez-vous pris toutes les semaines. De cette manière, nous avons la possibilité de « réajuster » les rendez-vous afin de réduire les délais d'attente dans la mesure du possible.

4. Le bilan d'activité

* Les chiffres :

125 rendez-vous ont été proposés et 63 ont été réalisés

* Les problématiques rencontrées :

- Une souffrance psychique en lien avec l'histoire personnelle et le vécu
- Des difficultés liées à l'estime de soi
- Des relations sociales et familiales problématiques (inexistantes, conflictuelles ou pathogènes)
- Un manque de repères identitaires, familiaux, sociaux-culturels...

- Un certain nombre de problématiques adolescentes non résolues (identité sexuelle, TS, scarification, conduites à risque...)

- Un rapport précaire à l'autorité

- Une addiction plus ou moins avérée (drogues, alcool...)

- Des éléments post-traumatiques en lien avec des maltraitances physiques ou psychiques et sévices sexuelles...

- Des inhibitions liées au manque de confiance en soi

- Des difficultés de réinsertion suite à une incarcération

- Des difficultés de réinsertion suite à un divorce,

- Des déficiences cognitives...

- Des troubles affectifs

- Des troubles de la sexualité

5. Les Projets et objectifs

- * Mettre en place des rencontres plus régulières avec l'équipe afin de faire le point sur des situations de jeunes.

- * Etoffer la liste des partenaires sociaux et de santé.

- * Activer ou réactiver une coordination avec un réseau social et associatif existant, tout en développant un moyen d'accès plus parlant et plus accessible aux jeunes.

- * Intégrer des actions telles que des ateliers créatifs, sportifs... dans la prise en charge psychologique des jeunes, en collaboration avec des

conseillers et des partenaires de la Mission Locale.

La Consultation jeunes usager du CEDAT

Son objectif est de proposer aux jeunes un espace de parole et d'aide à l'auto évaluation de leur consommation (cannabis, tabac, alcool, ...), de son sens ou de l'incidence de celle ci sur leur vie.

La semaine d'information sur le SIDA à la Mission Locale

Son objectif : la mise à disposition de différents supports d'information et de prévention :

- * Affiches, brochures, dépliants, flyers, coffrets pédagogiques, documentaires sur écran télé, cassettes vidéo, DVD, sites internet,

- * Démonstrations de poses de préservatifs

- * Distribution de préservatifs masculins et féminins

- * Réponses aux questions que les jeunes se posent sur les IST et le sida

- * Autres ateliers et jeux pédagogiques

- * Distribution de pins contre le sida pour les sensibiliser sur la nécessité de s'engager dans lutte contre le sida

Cette année, nous avons fait le choix d'apporter une information sur cette thématique à l'accueil de la Mission Locale sur une semaine afin de toucher davantage de jeunes.

40 jeunes ont été informés sur cette thématique durant cette semaine



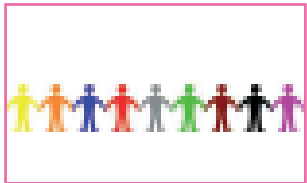
LE TRAVAIL EN RÉSEAU DANS LE CADRE DE L'ACCOMPAGNEMENT GLOBAL LA MOBILITÉ DES JEUNES EN EUROPE (AVEC LE PROJET MOUV'IN EUROPE)

Ce projet, **Mouv'In Europe**, porté par La « Maison de L'Europe des Yvelines », est mené en partenariat étroit avec la Mission Locale de Saint Germain en Laye et des communes environnantes et d'autres Missions Locales du département, le Rectorat de Versailles, Yvelines Information Jeunesse, Itinéraire International et Pôle Emploi International.

Il est financé par le Fonds Social Européen, la région Ile de France, le Conseil Général du 78 et le soutien d'autres partenaires du monde économique. L'objectif est de permettre à des jeunes à la recherche d'un emploi, d'acquérir de nouvelles compétences professionnelles par un stage de 3 mois dans une entreprise en Europe, d'améliorer leurs compétences linguistiques et de développer leur autonomie et leur adaptabilité à l'emploi tout en renforçant leur ouverture culturelle et professionnelle vers l'Europe.

Les pays d'accueil sont divers : l'Angleterre, l'Allemagne, l'Irlande, l'Espagne et l'Italie, la Finlande, la Croatie, la Lituanie et la Hongrie.

A l'issue du stage, les jeunes reçoivent le passeport européen "EUROPASS-MOBILITE" qui atteste des compétences professionnelles acquises dans le cadre de la mobilité.



LES AIDES FINANCIÈRES UN SOUTIEN DANS LA CONSTRUCTION DU PARCOURS DES JEUNES

UNE COORDINATION EFFICACE AVEC LA CROIX-ROUGE AU BENEFICE DES JEUNES DE ST GERMAIN-EN-LAYE

Durant ces deux dernières années, nous avons établi une coopération efficace, basée sur le diagnostic commun et la confiance réciproque. Les aides accordées aux jeunes de notre structure ont permis de débloquer des situations pour lesquelles il n'existe pas de

solution de droit commun. Les financements portent tout aussi bien sur le financement de formations, l'achat de matériel, de médicaments ou d'alimentation.

Les aides représentent 1830 € en 2008.

LE DEVELOPPEMENT DES LIENS AVEC LE ROTARY CLUB DE SAINT-GERMAIN-EN-LAYE

Grâce à leur soutien, une jeune fille a pu

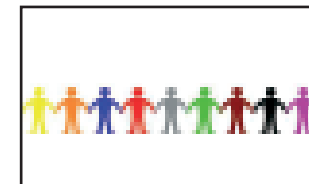
passer son permis de conduire dans le cadre d'un projet de coiffure à domicile :

1000 € ont été accordés.

Nous espérons développer par la suite un partenariat plus régulier avec ce partenaire, portant sur un accompagnement à des formations ou des financements déterminants pour l'insertion des jeunes.

LES AIDES FINANCIÈRES

UN SOUTIEN DANS LA CONSTRUCTION DU PARCOURS DES JEUNES



UN PARTENARIAT EFFECTIF AVEC L'ARBRE A PAIN

Comme les années précédentes, nous avons été amenés à solliciter cette association.

L'objectif est d'aider les jeunes ou les familles en très grande difficulté en leur fournissant une aide alimentaire en nature.

Gérée par des bénévoles, l'Arbre à Pain propose 2 permanences hebdomadaires. Chaque jeune est reçu sur recommandation écrite de notre part et se voit attribuer un colis pour couvrir, dans la mesure du possible, ses besoins alimentaires d'une semaine.

Cette association est pour nous un partenaire précieux qui participe à la réinsertion des jeunes à un moment particulièrement difficile de sa vie et leur donne envie de redémarrer.

CHEQUES MOBILITE

Les jeunes positionnés sur une action d'insertion peuvent recevoir pour leurs déplacements des chèques mobilité financés par le Conseil Régional d'Île de France. Le montant de cette aide correspond à 80% du montant réel du titre de transport. Chaque remise de chèques est consignée sur P3 et un récapitulatif mensuel est adressé au CNASEA qui gère ce dispositif.

EN 2008, un montant de 11.992 € a été distribué à 115 jeunes.

Répartition par villes

Saint-Germain-en-Laye	4.960 €
Chatou	1.756 €
Le Pecq	1.596 €
Chambourcy	972 €
Le Vésinet	552 €
Marly-le-Roi	1.336 €
Le Port-Marly	740 €
Aigremont	0 €
Feucherolles	0 €
Mareil-Marly	52 €
L'Etang-la-Ville	28 €
Fourqueux	0 €
Saint-nom-la-Bretèche	0 €
TOTAL	11.992 euros

LE FAJ (FONDS D'AIDES AUX JEUNES)

Afin de favoriser la mise en œuvre du projet d'insertion des jeunes, différentes aides peuvent être proposées pour financer :

- * une aide à l'insertion professionnelle (frais de formation, achat de matériel...)
- * une aide à l'insertion sociale (alimentaire, santé,

hygiène)

Ces aides sont financées par le Conseil Général des Yvelines.

Suite à la réorganisation des services du département, la Mission Locale a proposé aux Territoires d'Actions Sociale, des réunions de travail afin de redéfinir les modalités d'instruction communes des dossiers, les critères d'éligibilité, et un mode opératoire clarifié en matière de transmission d'informations.

6 demandes ont été faites en 2008

2 demandes ont abouti, pour un montant de 345 €

Le FIPJ FONDS D'INSERTION PROFESSIONNELLE DES JEUNES

Afin de soutenir les jeunes dans leur projet professionnel, nous avons mis en place des actions de soutien supplémentaires suite à un diagnostic local des difficultés rencontrées par les jeunes et faisant le plus souvent obstacle à leur insertion :

- * la poursuite du Point écoute jeunes
- * la poursuite de l'atelier vidéo et du travail avec la conseillère en image au sein de notre club de chercheurs d'emploi
- * 840 euros d'aide à la subsistance (consommé sur l'enveloppe FIPJ 2007/2008 et 2008/2009)

LA COMMUNICATION SUR NOS ACTIONS

PAROLES DE JEUNES

Aline, 25 ans

« Je suis suivie à la Mission Locale depuis plusieurs mois. Quand je suis venue pour la 1ère fois, j'étais à la recherche d'une formation CAP Petite enfance, mais je n'étais pas très sûre de moi. Ma conseillère m'a permise de retrouver davantage confiance en moi et de confirmer mon projet car je suis actuellement en stage d'observation dans une école maternelle »

Nordine, 24 ans

« Je m'appelle Nordine, j'ai 24 ans et suis originaire de la ville de Perpignan. Quand je suis arrivé à Saint-germain-en-Laye pour la première fois, je suis allé à l'ANPE pour rencontrer une conseillère de l'agence pour l'emploi et elle m'a orienté vers la Mission Locale pour affiner mon projet professionnel. C'est alors que j'ai rencontré ma conseillère afin de travailler ensemble ma recherche d'emploi de conseiller clientèle en alternance. De plus ma conseillère m'a proposé un contrat de parrainage en m'expliquant que cela pourrait être un avantage et une aide pour moi dans ma recherche de contrat de professionnalisation pour un BTS NRC de conseiller clientèle. J'avoue qu'au début, j'avais énormément de métiers dans mes pensées, mais c'est grâce à ma conseillère de la Mission Locale et à mon parrain que j'ai su ce que je souhaitais faire de mon avenir. J'ai rendez-vous la semaine prochaine pour un poste de conseiller clientèle dans un centre commercial ».



REVUES DE PRESSE

Entreprises, recrutez de jeunes talents

Vous êtes à la recherche de candidats efficaces et compétents ? La Mission locale de Saint-Germain-en-Laye et des communes environnantes, constituée de professionnels de l'emploi, est à votre service pour participer à une évaluation de vos besoins en recrutement, vous proposer des candidats prêts à participer au développement de votre entreprise, vous informer sur les différentes mesures à l'embauche.

Contact : Magali Bouadic et Franck Carry au 01 34 51 16 18.

Courriel : m.bouadic@stgermainenlaye.missionlocale.org et f.carry@stgermainenlaye.missionlocale.org

Mission locale

Cliquer pour mieux trouver

Vous êtes inscrits à la Mission Locale, vous avez besoin de faire votre CV, de compléter vos notes, d'effectuer des recherches sur une formation, un logement ? Depuis quelques semaines, de nouveaux ordinateurs financés par la Culture d'Espagne Ile-de-France Ouest sont à votre disposition pour toutes vos démarches : emploi, formation, logement, santé...

Ce "Point cyber" est situé au siège de la Mission Locale (111 bis, rue Léon-Désobry). Il est ouvert :
- de lundi au vendredi de 9h à 12h30 (sauf le jeudi matin) et de 14h à 17h30.

Une aide pour les entreprises

Surtout contactez pour venir en aide aux personnes qui cherchent un emploi, la Mission locale de Saint-Germain-en-Laye s'adresse aussi aux entreprises (si recruteurs) :

- leur offrir de participer à une évaluation de leurs besoins ;
- leur proposer des candidats prêts à contribuer à leur développement ;
- les informer sur les différentes mesures à l'embauche.

Contact : Magali Bouadic et Franck Carry au 01 34 51 16 18.



Forum de l'Emploi et de l'Alternance

Droit au but !

Près de quatre cents visiteurs ont franchi les portes du gymnase du Cosm au Bel-Air pour le "Forum de l'Emploi et de l'Alternance" organisé par la Mission locale, l'ANPE, la Souscoupe et le Bureau municipal de l'Emploi, le mercredi 23 avril. Une cinquantaine d'entreprises, représentant des secteurs d'activité offrant des possibilités d'emploi, étaient présentes.

En 2008, plus de cent mille projets de recrutements de salariés ont été recensés par l'Assedic de l'ouest francilien (Hauts-de-Seine, Yvelines et Val d'Oise), soit mille six cents de plus qu'en 2007. Le secteur tertiaire, notamment le conseil aux entreprises et les services aux entreprises, a le vent en poupe, avec 70 % des intentions d'embauche.

Au sein de Synerfil, spécialiste du management des centres de contacts experts, Anne-Marie Azarnadje est directrice des opérations. Elle recherche une dizaine de personnes pour une mission d'une quinzaine de jours. "Notre client est une entreprise du CAC 40 qui veut entrer en contact téléphonique avec ses actionnaires individuels en vue de l'assemblée générale" détaille Anne-Marie.

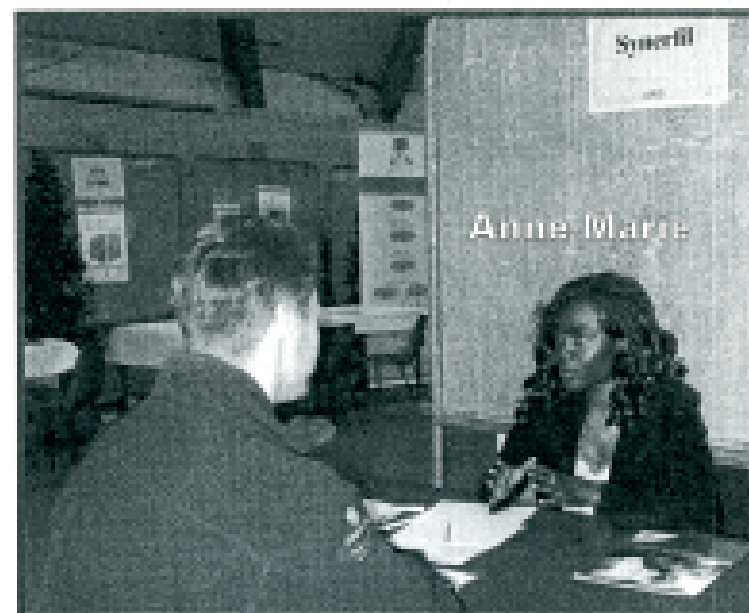
Sylvie Mariat, chargée de mission,

reçoit des candidates sur le stand de Synerfil, groupe de travail temporaire, dont une des quatre cent cinquante agences en France est installée rue du Vieil-Abouvoir, à Saint-Germain. "Notre agence est spécialisée dans les métiers du secteur tertiaire, essentiellement dans l'assistance et la comptabilité. Les besoins des sociétés qui sont nos clients sont positifs" explique Sylvie, dont l'agence entretient des liens étroits avec l'ANPE.

Sur le stand de Lyonnaise des Eaux, l'entreprise cherche à s'attacher les meilleurs candidats. Sandra, qui prépare un Bac STG au lycée Jean-Baptiste Poquelin, à Saint-Germain, recherche une entreprise

pour l'accueillir en alternance l'an prochain pendant son BTS assistant de gestion. Alexia cherche également une entreprise pour son Bac Pro secrétariat en alternance. Les CV changent de main et les contacts sont prometteurs.

En présence d'Arnelie de Joybert, présidente de la Mission locale, maire-adjointe chargée de la Solidarité, la conférence-débat sur le recrutement, en particulier l'entretien d'embauche, animée l'après-midi par François Bonnel, qui a également assuré le dispositif audiovisuel du forum, a permis au public de recueillir les conseils avisés des professionnels invités (lire ci-dessous).



Anne-Marie



Sandra et Alexia



Sylvie



LA COMMUNICATION SUR NOS ACTIONS

REVUES DE PRESSE

Chantier d'insertion au Camp des Loges

Lever les freins à l'emploi

“**F**avoriser le retour dans le monde du travail” : tels sont les propos du lieutenant-colonel Roussel, commandant du 526^e bataillon du Train et du Camp des Loges, lorsqu'il présente le chantier d'insertion qui accueille depuis le 8 septembre douze personnes en difficulté sociale au sein du cercle-mess de la base militaire.

L'objectif de ce projet, qui a été monté avec la Mission Locale et l'association *Saint-Germain Emploi Services* et l'ANPE, est double : permettre le retour des participants dans le monde du travail et leur donner une expérience et une formation.

Composé de deux jeunes de moins de 26 ans et de dix “mistres”, le groupe recruté va renforcer pendant 6 mois, renouvelables une fois, les effectifs du cercle-mess qui est chargé quotidiennement d'assurer l'alimentation des personnels de la base des Loges (soit notamment quelque 800 déjeuners par jour) et des prestations particulières (cock-



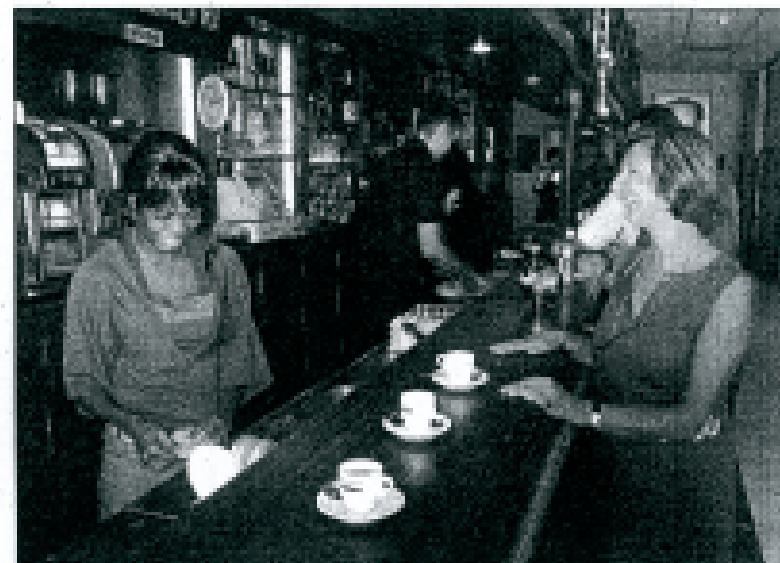
Mina et Régine participent au service des 800 déjeuners délivrés quotidiennement au cercle-mess du Camp des Loges.

tails, buffets, repas des officiers généraux...).

Une expérience valorisante

Le cercle-mess assurant aussi des activités pour les loisirs et le cadre de vie de la base, les participants sont également mobilisés,

pour le bar, le pressing, le secrétariat... “L'armée étant connue pour sa rigueur, ils pourront se prévaloir d'une expérience précieuse acquise en outre dans des métiers qui existent aussi dans le civil”, estime Aloïa Demy, qui suit quotidiennement le chantier pour *Saint-Germain Emploi Services*.



Comme elle l'a expliqué à Armelle de Joybert (à droite), Sylvie compte sur l'expérience acquise au cercle-mess pour retrouver un travail dans le civil.

Financés par l'État, le Conseil général, les villes de Saint-Germain-en-Laye, Le Pecq et Chambourcy, ces “contrats aidés” prévoient une semaine de travail de 20 heures auxquelles s'ajoutent 6 heures dédiées, elles, à une formation professionnelle et à un accompagnement psychologique.

“Ils sont renouvelables une fois, si nécessaire”, conclut Armelle de Joybert, maire-adjointe chargée de la Solidarité. “Le but n'est pas de garder les participants au Camp des Loges mais de les (re)lancer dans la vie active en leur donnant une expérience et une formation... bref de lever les freins à l'emploi”.



PLAN D' ACTIONS 2009

UNE STRUCTURE QUI POURSUIT SON OUVERTURE VERS L'ENTREPRISE

Par des actions innovantes

* **Création de notre Plaque à destination des entreprises**, financée par le ROTARY et le LIONS CLUB de Saint-Germain-en-Laye.

* **Convention de co-traitance avec l'ANPE** :
60 suivis en commun dont 20 indemnisés

- Poursuite de la mise en œuvre de la convention de co-traitance et de l'application DUDE (mise en commun des fichiers Mission locale/ANPE/ASSEDIC)
- Mise en place de la convention E-PARTNET

* Participation active à l'élaboration du **projet d'implantation d'une auto-école d'insertion** sur la commune de Saint-Germain-en-Laye

* **Action « Marketing des compétences »** en lien avec l'Union des commerçants de Saint-Germain-en-Laye : mise en place de sets de tables avec les CV des jeunes dans les restaurants de la

commune

* Premiers travaux de diagnostic et émergence de **projets de territoire** élaborés avec la DDTEFP et les partenaires emploi à l'initiative de la Mission Locale

* Actions de **promotion du Contrat Initiative Emploi (CIE)** pour les jeunes du dispositif CIVIS

* Signature de la **convention de partenariat** avec l'association portée par le **groupe Ford** « Trait d'Union pour la solidarité »

Par la continuité d'actions efficaces

* **Rencontres mensuelles de l'emploi**

Chaque mois, une entreprise intervient dans les locaux de la Mission Locale, afin de présenter son fonctionnement, ses métiers, ses modalités de recrutement et ses besoins en personnel le cas échéant.

* **Développement de l'action parrainage**
25 jeunes parrainés pour l'année 2009

* Poursuite de la mise en œuvre du **Club de Chercheurs d'emploi** 1 fois par mois

* **Promotion des contrats en alternance** en lien avec des entreprises partenaires
Renouvellement de l'opération « Journée de l'alternance » organisée en 2008 et travail étroit avec les entreprises partenaires

* **Opérations Jobs d'été** (communes de Chatou/Marly le Roi/Saint Germain en laye) et « **Course à l'emploi** »
Orientations des jeunes prêts à l'emploi

* **Accompagnement renforcé vers l'emploi** pour les jeunes du dispositif **CIVIS** dans le cadre de la mise en place d'un atelier vidéo de simulation d'entretien d'embauche + d'un atelier de conseil en image, avec l'appui d'un nouveau prestataire

* Poursuite du suivi des jeunes dans le cadre du **Chantier d'insertion du Camp des loges**.

PLAN D' ACTIONS 2009



UNE STRUCTURE QUI POURSUIT SA MISSION D'ACCOMPAGNEMENT GLOBAL DES JEUNES

Mise en place de projets avec les partenaires locaux.

* **Santé/handicap** : Poursuite de la permanence hebdomadaire de la psychologue du Relais jeunes et familles 78

* **Aides financières** : Projet de participer aux commissions FAJ et travail de coordination concernant l'instruction des dossiers

* **Justice** : Signature de la convention avec le SPIP élaborée fin 2008

* **Education nationale** : informations collectives avec le C10/ partenariat avec la MGIEN en vue de repérer les jeunes les plus en difficulté et rencontre avec les 2 SEGPA du territoire sur les communes de Chatou et du Pecq);

* **Elaboration de modalités de travail communes avec des partenaires via des conventions techniques avec les Espaces Territoriaux, PIJ de Saint Germain en Laye, ASE.**

* **Mise en place d'un travail de mobilisation des jeunes via le support d'une fresque avec l'association DELOS**

Réflexion Inter-partenariales sur 2 projets de territoire :

Travail sur l'intergénérationnel :

Projet de formation des jeunes de la Mission Locale à la bureautique, avec l'organisme STRAGEFI et partenariat avec une maison de retraite en vue de sensibilisation des occupants à l'outil informatique

Actions de formations dans un secteur porteur>l'aide à domicile : élaboration d'un parcours d'accès à l'emploi avec les organismes IEPC, la Compagnie des familles et passage du permis de conduire avec Alternatives 95

UNE STRUCTURE QUI MET L'ACCENT SUR LE REPERAGE DES JEUNES,L'ACCUEIL DE PROXIMITE ET L'ACCOMPAGNEMENT

* **Mise en place d'un système d'accueil de proximité** sur les communes d'Aigremont, Chambourcy, Feucherolles, Fourqueux, l'Etang-la-Ville, Mareil-Marly, Saint-Nom-la Bretèche >chaque jeune sera reçu lors du premier accueil sur sa commune d'origine

* **Mise en place d'un système de repérage des jeunes de l'ensemble des communes entre Le pôle emploi et la Mission locale pour orientation dans le cadre du PPAE**

UNE STRUCTURE CHARGEE DE METTRE EN ŒUVRE LES DISPOSITIFS D'ETAT : SUIVI DES JEUNES DES DISPOSITIFS CIVIS ET PPAE

Mise en œuvre d'une organisation optimale permettant à ces derniers de bénéficier d'un accompagnement renforcé vers l'emploi durable (CDD de + 6 mois, CDI, contrat en alternance) :

UNE STRUCTURE QUI COMMUNIQUE SUR SON OFFRE DE SERVICES

* **Diffusion trimestrielle d'un flash d'informations sur une action phare de la Mission locale à l'ensemble des communes pour diffusion au sein des journaux municipaux.**

* **Rapprochement de la Mission locale et des partenaires du territoire afin d'actualiser les connaissances sur notre offre de services et de s'appuyer davantage sur des relais locaux.**

La Mission Locale de Saint-Germain-en-Laye et des communes environnantes et ses financeurs (activité principale) :

Etat

Fonds Social Européen

Conseil-Régional d'Ile-de-France,

villes d'Aigremont, Chambourcy,

Chatou, Feucherolles,

Fourqueux, Le Pecq-sur-Seine,

Le Port-Marly, l'Etang-la-Ville,

Le Vésinet, Mareil-Marly,

Marly-le-Roi, Saint-Germain-en-Laye,

Saint-Nom-la-Bretèche

Pôle Emploi (PPAE)

