

Le JOURNAL

DE SAINT-GERMAIN

BIMENSUEL - NUMÉRO 561 - VENDREDI 5 FÉVRIER 2010

SANS PERMIS



GRAND DESTOCKAGE
JUSQU'À - 10 %



01 34 51 52 54

ALTERNATIV'Auto
21, 26, rue Ampère
78100 ST GERMAIN



PISCINE INTERCOMMUNALE

Sauvetage à Saint-Germain !

P. 6

7 Abdel Alaoui
Du Bel-Air à Canal +

8 Chantier d'insertion
Redonner confiance

20 Dessins de Noël
Paroles de gagnants



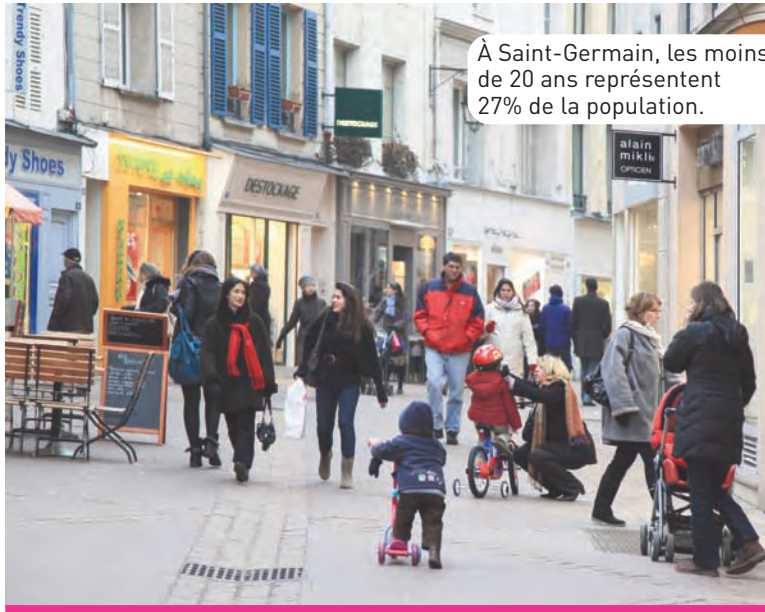
30 %

des Saint-Germainois travaillent dans leur ville, vaste bassin d'emplois

→ Saint-Germain : en finir avec les idées reçues

le Courrier des Yvelines

Dans son édition du 27 janvier, *Le Courrier des Yvelines* consacre une double page au nouveau visage de Saint-Germain, qui cumule les atouts. Selon la dernière étude de l'Insee "Saint-Germain est tout d'abord une ville jeune. Les moins de 20 ans représentent 27% de la population (en augmentation par rapport à 1999 : 25%). Autre enseignement : la ville se renouvelle très fortement. Un tiers des Saint-Germainois n'habitaient pas là il y a cinq ans ! Preuve que la ville attire. (...) 53,6% de la population est locataire. (...) Quant aux logements sociaux, ils sont présents en nombre avec 18,1% des résidences principales. (...) La population active représente 56% et les retraités 20% (...) Il est à noter que près de 30% des Saint-Germainois travaillent dans leur ville. Ce qui prouve qu'elle est un bassin d'emplois non négligeable. (...) Saint-Germain est bien une ville internationale : 9% de la population totale est de nationalité étrangère. La présence du prestigieux lycée international explique sans doute ce caractère international. Saint-Germain séduit et croît avec plus de 43 000 ha-



À Saint-Germain, les moins de 20 ans représentent 27% de la population.

bitants, ce qui fait de la ville la 3^e des Yvelines au regard de sa population. Avec une progression de 8% Saint-Germain a retrouvé une croissance qui n'avait jamais été enregistrée dans les trente dernières années". Interrogé par l'hebdomadaire sur le rajeunissement de la population, Pascal Leveque, conseiller municipal d'opposition remarque : "Bien que dans quelques mois, une nouvelle crèche, celle des Écuyers, voie le jour, il faut envi-

sager d'ores et déjà un équipement supplémentaire". Un projet sur lequel Emmanuel Lamy s'est déjà penché, comme il l'a annoncé lors de ses vœux, le 16 janvier : "Nous avons été les premiers, dans les Yvelines, à faire une crèche publique gérée par le privé et je lance maintenant une nouvelle initiative à Bois-Joli où nous allons créer un nouvel équipement de petite enfance. Nous arriverons à un total de 440 places de crèches !".

→ Elmosnino-Gainsbourg s'est formé au CRD

le nouvel Observateur

Le Nouvel Obs.com rapporte les propos élogieux de Jacqueline Rouillard-Jabbour, professeur au Conservatoire de Saint-Germain, au sujet d'Éric Elmosnino, qui incarne à

l'écran Serge Gainsbourg et dont elle fut le professeur. "C'est du haut de l'ennui de ses 16 ans, et en rupture de lycée, qu'Elmosnino suivit un jour des copains au Conservatoire de Saint-Germain. Il passe le concours d'entrée en choisissant le rôle d'Armande dans L'École des Femmes. "Il

n'avait aucune formation intellectuelle, mais une présence peu commune qui tenait à sa personnalité. Et sous sa désinvolture curieuse, Éric travaillait très bien", se souvient son premier professeur, Jacqueline Rouillard-Jabbour, qui le préparera pour le Conservatoire national supérieur d'Art dramatique de Paris. "C'est un être profondément gentil, modeste. Il va être une star malgré lui, je crois" prédit Jacqueline Rouillard-Jabbour, "qui a toujours vu juste."

Sur le passage au CRD de cet artiste décidément très en vogue, *L'Express.fr* donne une autre version de ses débuts : "Une fille, une phrase dans une fête lui mettent le destin cul par-dessus tête. "La fille m'a dit qu'elle allait s'inscrire au conservatoire de Saint-Germain. J'ai demandé à l'accompagner. Deux mois après, je passais l'examen d'entrée". Il récite un poème d'Eluard et vingt-cinq lignes des Femmes Savantes. Les élèves se marrent. Il est bizarre, cet ébouriffé de 19 ans qui ne se prend même pas pour Jovet. La prof, Jacqueline Jabbour, l'appelle le soir même. "Elle m'a dit que c'était pas possible, ce que j'avais fait, mais qu'il y avait quelque chose et qu'elle me prenait". Il dit qu'il est né ce jour-là".



Eric Elmosnino, ici au côté de Laetitia Casta (Brigitte Bardot), campe un formidable Serge Gainsbourg.

(Photo : The picture desk.)

→ Le nouveau port fluvial du Grand Paris

Les Echos

LE QUOTIDIEN DE L'ÉCONOMIE

Les Échos consacrent un long article à l'un des projets prévus par le Grand Paris : la réalisation par le Port Autonome de Paris (PAP) d'une plateforme portuaire au confluent de la Seine et de l'Oise, à Achères. "La nouveauté est l'activité conteneurs maritimes (...) Six opérateurs spécialisés ont créé des navettes entre les ports normands et ceux d'Île-de-France, où un réseau de plates-formes a été créé (...) "Nous entrons dans un

vrai marché, qui se compare désormais à la route, explique Hervé Martel, directeur général du PAP. Le PAP veut accompagner sa croissance". Des groupes de distribution réfléchissent à des approvisionnements fluviaux depuis Le Havre. En dix ans, le trafic a été multiplié par dix. (...) Sa principale carte est le port d'Achères, au confluent de l'Oise et de la Seine (donc au débouché du futur canal Seine Nord) en aval de Paris (...). Il démarrera avec 120 hectares portés à 300 ou 400 d'ici à 2017 ou 2020 au fur et à mesure que sera exploitée une réserve de granulats".

→ Les avancées du Plan de Déplacements Urbains (PDU)

le Parisien

"Après le quasi-achèvement des travaux devant la mairie et la gare routière, une nouvelle phase d'aménagement a démarré qui se terminera

à la fin mars", écrit *Le Parisien*.

"Elle concerne cette fois la place Charles-de-Gaulle, aux abords de la gare RER. L'objectif est d'agrandir l'espace dédié aux piétons, d'accroître l'éclairage public, de créer une piste cyclable et dix places de stationnement minute en plus".



Depuis le 15 janvier, la place Charles-de-Gaulle est en pleine mutation.

→ Saint-Germain a les meilleurs chocolatiers

CHOCOLAT et CONFISERIE Magazine

Chocolat et confiserie magazine se fait l'écho du Salon du Chocolat et relate : "Le maire de Saint-Germain-en-Laye, séduit par le chocolat, a décidé d'organiser son Salon du chocolat. Il a eu lieu les 8 et 9 no-

vembre dans le cadre du Manège Royal. Un don du ciel que ce "manège" qui se prête parfaitement à la tenue d'un salon, par sa clarté et ses dimensions.

"C'est le personnel de la mairie qui a monté l'opération avec, il faut le reconnaître, la chance d'avoir dans la ville des chocolatiers de valeur mondiale. Les visiteurs avaient le privilège de rencontrer des vedettes".



Le grossiste des particuliers

1 bis, rue d'Orgeval - 78300 Bethemont
Tél. 01 39 75 47 85 - erl@erl.fr



Simmons TRECA MERINOS BULTEX TIRELLI Dunlopillo Epeda

économisez jusqu'à -40%* sur les grandes marques de literie



Grossistes ouvert aux particuliers : du lundi au dimanche, de 15h à 19h. Fermé le mardi.

SOMMAIRE



Vu, lu, entendu

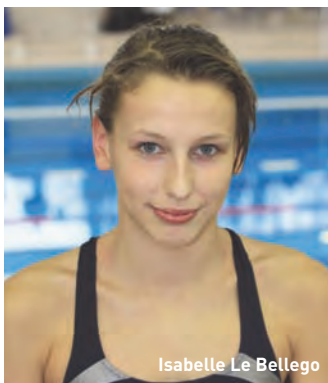
Le CRD a formé Éric Elmosnino, interprète de Gainsbourg à l'écran La plateforme portuaire d'Achères au cœur du Grand Paris

Solidarité

Une collecte pour Haïti

Environnement

Les conclusions du Bilan Carbone®



Isabelle Le Bellego

Piscine intercommunale

Un sauvetage spectaculaire

People

Abdel Alaoui, du Bel-Air à Canal +

Emploi

Aux premières "Loges" d'un chantier d'insertion



Travaux

Deuxième phase du Plan de déplacements urbains : qu'en pensez-vous ?

Arrêt sur images

Un séminaire sur l'aménagement de la "Réserve Péreire"

Culture

Les spectacles de février au TAD, La saison japonaise dans les bibliothèques



Louis

Sports

Les podiums des nageurs du CNO

Commerces

4 nouveaux venus

Vous avez la parole

De nouveaux arbres pour la rue Turgot

Concours de dessin de Noël

Paroles de gagnants !

2

4

5

6

7

8

9

10 et 11

12 et 13

14

17

19

20

Saint-Germain attire les jeunes

La "belle endormie" d'il y a 10 ans est bien réveillée !

Les enseignements du dernier recensement réalisés par l'Insee confirment le redressement démographique de notre ville qui compte aujourd'hui 3 000 habitants de plus qu'en 1999.

Les moins de vingt ans représentent désormais 27 % de la population (contre 25 % en 1999), signe de son rajeunissement. Celle-ci se renouvelle rapidement puisqu'un tiers des Saint-Germainois est arrivé depuis 5 ans ou moins !

Enfin, contrairement à beaucoup d'idées reçues, plus de la moitié de la population est locataire et, en grande majorité, habite en appartement.

C'est pour répondre aux nouveaux besoins que nous construisons deux nouvelles crèches, un nouveau gymnase et surtout de nouveaux logements locatifs sociaux et en accession à la propriété à coût maîtrisé.

Les activités pour les jeunes dans les domaines culturels et sportifs connaissent également un développement sans précédent.

Bravo à tous ceux qui choisissent notre ville pour y planter leurs racines. Ils ont fait le bon choix car il y a bien longtemps que Saint-Germain-en-Laye n'avait pas bénéficié d'un tel attrait !



PAR EMMANUEL LAMY

ALLÔ MONSIEUR LE MAIRE

Votre maire vous répond en direct pendant une heure, ou plus si nécessaire. "Allô Monsieur le Maire" vous donne rendez-vous chaque premier et troisième vendredi du mois, de 11h à 12h.

Le prochain rendez-vous se déroulera le vendredi 19 février 2010. Il suffit de composer le : **0 800 078 100** (appel gratuit depuis un poste fixe). Vous pouvez aussi appeler le maire hors de ces périodes ou prendre rendez-vous avec lui en téléphonant au **01 30 87 20 10**.

Le Journal de Saint-Germain
16, rue de Pontoise
78100 Saint-Germain-en-Laye
Directeur de la publication
Emmanuel Lamy
Rédacteur en chef
Stéphane Sardella
Journaliste
Béregère Adda
Mise en page : Céline Canessa
Photographies
Jacques Paray
Secrétariat
Marie-Josée Goncalves
Tél. : 01 30 87 20 74
Administration et Portage
01 30 87 20 37 (24 h/24)
Publicité
Eser : 06 11 59 05 32
Distribution
Adrexo : 01 39 75 51 93
Impression : IME
36, avenue des Ternes
75017 Paris
01 45 72 70 17
Papier 100 % recyclé
Tirage : 30 000 exemplaires
ISSN : 0293-8278

Le rendez-vous de toutes les saisons !



Cazaudehore
La Forestière

1 avenue du Président Kennedy
78100 Saint-Germain-en-Laye
Tél. : 01 30 61 64 64 / 01 39 10 38 38
Fax : 01 39 73 73 88
www.cazaudehore.fr
cazaudehore@relaischateaux.com



JAZZaudehore
LES SOIRÉES JAZZ DE PHILIPPE CAZAUDEHORE



Jusqu'en Mars Les brunchs du dimanche	Vendredi 12 Février Les « Sweet Système »	Vendredi 12 Mars Quintet de René Courdacher
---	---	---

Restaurant gastronomique et ambiance musicale



NON À LA VUE CHÈRE!

PRIX DÉFI

39€

1 MONTURE
+ 2 verres de marque
Optic 2000 recommande les verres Essilor®

Optic 2000 - POURCHER Matthieu
5, rue de Pologne
78100 St GERMAIN EN LAYE
Tél. 01 34 51 12 73
RC VERSAILLES B 423 289 958

I TREMBLEMENT DE TERRE EN HAÏTI I

Une collecte pour la population

Personne n'a oublié le tremblement de terre qui a dévasté Haïti le 13 janvier en provoquant la mort de plusieurs centaines de milliers de personnes. Pour venir en aide aux survivants, l'Unicef a organisé une grande collecte sur la place du Marché-Neuf le 30 janvier.

Présents eux aussi pour sensibiliser les passants, les membres du Conseil municipal junior ont pris leur plus belle plume pour rédiger des poèmes (*lire ci-dessous*) qu'ils ont ensuite récités sur la place du Marché-Neuf.

Grâce à cette mobilisation, quelque 800 euros ont pu ainsi être collectés.

PARTICIPEZ VOUS AUSSI

Pour participer à l'élan mondial de solidarité, vous pouvez vous mobiliser notamment aux côtés de :

► **L'Unicef Urgence Haïti** / BP 600 75006 Paris (www.unicef.fr)

► **Le Secours catholique séisme Haïti** / BP455 75007 Paris (www.secours-catholique.org)

► **La Fondation de France/BP22**

75 008 Paris (www.fondationdefrance.org)

Vous pouvez aussi vous rendre sur le site internet de la ville (www.saintgermainenlaye.fr) où vous trouverez tous les détails pour exprimer votre solidarité. ❖



800 euros ont été collectés pour Haïti le 30 janvier sur la place du Marché-Neuf.



Le Conseil Municipal des Jeunes s'est mobilisé pour Haïti en récitant des poèmes.

HAÏTI

**Terre détruite
Appauvrie
Une nouvelle catastrophe
inscrite
Pour enfin venir en aide
aux plus démunis
Pourquoi attendre
de terribles maux
Pour se mobiliser ainsi
Pour se réveiller au moins
avec quelques mots**

Haïti

**Soutenons-la du mieux
que nous le pouvons
Pour réinstaurer la vie
Rien qu'avec des chansons,
des poèmes
Rien qu'avec des dons**

Haïti

**C'est à toi que je dédie
Ce petit texte écrit
Pour que la solidarité
et l'entraide prennent vie**

Notre méthode naturelle d'amincissement
sur www.theraform.com

Découvrez votre centre
agréé d'amincissement **Théraform®**

Méthode d'amincissement originale et novatrice, la **PLASTITHERAPIE®** a nécessité 20 ans de recherche scientifique et est exercée dans plus de 80 centres en France.

Cette technique 100% naturelle, sans appareils ni produits, respecte le corps et agit en synergie avec lui.

Pour homme et femme, la cure se compose de séances de soins manuels associées à un encadrement alimentaire simple et équilibré, évitant les désagréments habituellement liés aux régimes (faim, fatigue, pulsions sucrées...).

Vos plastithérapeutes vous proposent un véritable partenariat dans un contexte d'écoute et de confiance. Le suivi est personnel et confidentiel. Venez les rencontrer lors d'un **ENTRETIEN GRATUIT** afin d'évoquer vos besoins spécifiques d'amincissement.



THERAFORM

Centre d'Amincissement par Méthode Naturelle

Saint-Germain-en-Laye

5, rue Ducastel - 78100 Saint-Germain-en-Laye Tél : 01 34 51 23 63

Pour plus d'informations sur notre méthode naturelle d'amincissement : www.theraform.com

I DÉCHETTERIE I

Un portique d'1m90 pour limiter l'accès

L'accès à la déchetterie est réservé aux usagers de Saint-Germain-en-Laye, Aigremont, Fourqueux, Mareil-Marly et Chambourcy, sous réserve qu'ils présentent un justificatif de domicile et une pièce d'identité. Les coûts de gestion de cette activité sont ensuite répartis entre ces communes, proportionnellement à leur taille.

1 M³ PAR JOUR ET PAR USAGER

La maîtrise des dépenses repose sur le respect du tri des apports ainsi que sur le contrôle des quantités et de la provenance des déchets. Le gardien veille ainsi à ce que les

quantités ne dépassent pas 1 m³ par jour et par usager.

Les professionnels ne sont pas acceptés sur le site, faute de quoi les coûts du traitement de leurs déchets d'activités (gravats, bois, déchets verts...) seraient entièrement supportés par les habitants des communes. Afin de limiter le gabarit de certains véhicules pouvant déposer de gros volumes, un portique limitant l'accès à la déchetterie à une hauteur de 1m90 va être installé dans les jours à venir.

Pour tout cas particulier, la Direction de l'Environnement est à votre disposition au 01 30 87 22 50. ❖

I VACCINATION CONTRE LA GRIPPE A I

Rendez-vous chez votre généraliste

Face au nombre de consultations pour grippe qui sont désormais en-dessous du seuil épidémique, la Préfecture des Yvelines a décidé de fermer le centre de vaccination du COSEC.

Les personnes qui le souhaitent peuvent se faire vacciner chez leur médecin généraliste. La distribution des masques aux professionnels de santé a cessé elle aussi.

Les activités du gymnase du COSEC ont repris normalement

après sa remise en état par les services municipaux.

Attention : la vaccination des femmes enceintes et des enfants âgés de 6 mois à 6 ans sera toujours assurée par les centres de protection maternelle infantile (20, rue Armagis pour celui de Saint-Germain).

Si vous avez des questions sur l'évolution du dispositif, composez le numéro de la ligne d'information mise en place par la Ville de Saint-Germain (01 30 87 22 99). ❖



RECHERCHE DE BÉNÉVOLES

► **La Délégation Locale de la Croix-Rouge Française de Saint-Germain, recherche des bénévoles pour assurer les fonctions**

de trésorier et un responsable pour sa vestiboutique du 3, rue Lully. Contact : Pierre Venot 01 30 61 94 02 ou 06 64 14 02 96.

MONTAIGU-ELEC



ÉLECTRICITÉ GÉNÉRALE



01 30 61 58 90

01 30 61 58 91

87, rue Péreire

78100 SAINT-GERMAIN-EN-LAYE

montaigu.elec@wanadoo.fr

Fax : 01 30 61 58 89

ÉMISSIONS DE GAZ À EFFET DE SERRE I

Le voile se lève sur nos pollutions

Directement responsable de plus de 12 % des émissions de gaz à effet de serre et concernées indirectement par plus de 50 % d'entre elles, les collectivités ont un rôle important à jouer dans la lutte contre les émissions de gaz à effet de serre.

Conformément à ses intentions, Saint-Germain s'est engagée dans un Plan Climat Territorial, véritable plan d'actions à l'échelle locale.

Le lancement de ce projet a été donné le 29 juin dernier, avec la réalisation d'un Bilan Carbone® des ac-

tivités de la Ville et de son patrimoine bâti, dont les premiers résultats viennent d'être livrés aux élus.

Mary-Claude Boutin, maire-adjointe chargée du développement durable, nous éclaire sur les ambitions de la ville :

Le Journal de Saint-Germain. - Qu'est-ce qu'un Bilan Carbone® ?

Mary-Claude Boutin. - C'est un outil de diagnostic, qui permet d'évaluer les émissions de gaz à effet de serre.

Notre Bilan Carbone® comprend

deux volets :

► Le premier, "Patrimoine et Services" concerne les activités et le patrimoine bâti de la collectivité.

► Le second, "Territoire", porte sur tout ce qui est émis par les activités réalisées sur notre territoire, notamment par les habitants.

À Saint-Germain, nous avons choisi de travailler d'abord sur les émissions de la ville avant de nous intéresser au territoire, parce que nous trouvons normal que la commune "s'examine" avant de faire des préconisations à ses habitants.

Le JSG. - Quels sont les "postes" qui ont été analysés ?

Mary-Claude Boutin. - Les postes analysés sont ceux pour lesquels la ville a directement le pouvoir de modifier les émissions.

Il s'agit des consommations énergétiques des bâtiments, des déchets produits, des déplacements...

L'analyse est conduite par type d'activités de la Ville tels que les services généraux, la gestion des déchets, l'enfance et les écoles, la voirie...

Puis, à partir de toutes ces évaluations, un programme d'amélioration des pratiques sera décidé et mis en œuvre.

Le JSG. - Le Bilan Carbone® est-il une directive de l'État ?



Mary-Claude Boutin, maire-adjointe chargée du développement durable.

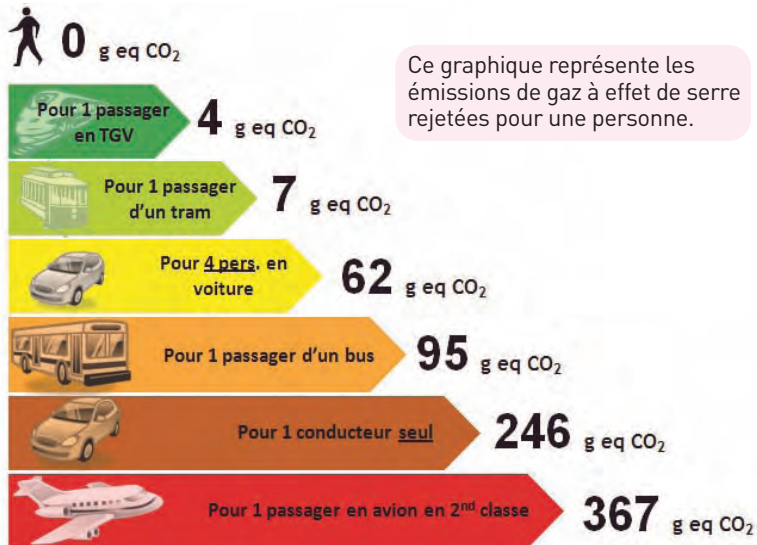
Mary-Claude Boutin. - Le Grenelle de l'environnement préconise le Bilan Carbone® mais ce "grand pas en avant" dans le développement durable résulte de la volonté de l'équipe d'Emmanuel Lamy dans son programme de 2008.

Et si Paris a déjà procédé à son Bilan Carbone®, dans les Yvelines, Saint-Germain est parmi les précurseurs.

Le JSG. - On assiste aujourd'hui à une remise en cause de la responsabilité de l'homme sur le réchauffement climatique...

Mary-Claude Boutin. - Pour moi, il ne s'agit pas d'entrer dans ce débat.

Améliorer nos pratiques pour parvenir à réduire nos émissions de gaz à effet de serre, c'est juste une question de bon sens ! ❖



*le temps gardera votre secret
bien être à domicile*

Pour commencer cette année 2010 en beauté :
-20% de réduction sur votre prestation esthétique
à partir de 50 € sur présentation de ce coupon
du 10 février au 10 mars

06 76 83 87 92
nathaliekuntzns@gmail.com

S.A.S. TAQUET

Electricité Générale - Eclairage Public

Haute et basse tension
QUALIFELEC ME4 TN4 HTRT

50, rue de Sablonville
78510 Triel-sur-Seine

Tél : 01 39 74 01 90+
Télécopie : 01 39 70 65 23

ST VALENTIN

Dites le avec Saveur,
Dites le avec Dégustation.

Saveurs & Dégustations
Epiceries fines et équitables

Produits artisanaux
Thés - Cafés - Chocolats
Huiles - Épices - Condiments - Plats cuisinés
Copffret cadeaux...

01 39 21 78 75
17, rue de Poissy - 78100 Saint-Germain-en-Laye

LE BILAN CARBONE® EN QUELQUES MOTS

► **Un Bilan Carbone® qu'est-ce que c'est ?** C'est une méthode promue par l'ADEME (Agence de l'Environnement et de la Maîtrise de l'Énergie), permettant de calculer les émissions de gaz à effet de serre (GES) provoquées par une activité au cours d'une année.

Chacun peut d'ailleurs calculer l'impact de ses déplacements quotidiens sur l'environnement et sur ses dépenses, en se connectant sur :

<http://www.ademe.fr/eco-deplacements/calculateur/>

► **Un Bilan Carbone® : comment ça marche ?** Les émissions des gaz à effet de serre sont le ré-

sultat de nos consommations d'énergie (gaz, fioul, électricité) pour chauffer et éclairer les bâtiments ou les rues, des modes de transports utilisés pour nos déplacements (en voiture, en bus, en RER etc...), ou encore de la fabrication des divers produits et matériaux qui nous entourent (ordinateurs, papier, plastiques, tissus, briques, ciment, aliments etc...).

Faire un Bilan Carbone® d'une activité consiste donc, dans un premier temps à comptabiliser l'ensemble de ces consommations pour déterminer à l'aide d'une "calculatrice carbone" sa contribution aux émissions de

GES exprimée en tonnes équivalent CO₂.

► **Un Bilan Carbone® : à quoi ça sert ?** Cela permet de :

- Disposer d'une "photographie" du niveau de contribution aux émissions de GES : quelles sont les activités qui contribuent beaucoup et celles qui contribuent moins ?

- Déterminer des actions pour que ces émissions soient réduites le plus possible à moyen et long terme : consommer moins d'énergie dans nos bâtiments, favoriser les modes de transports doux (vélo, marche...) ou collectifs, reconsidérer nos achats de biens et services.

LES HORAIRES ÉLARGIS DE LA PASSERELLE DU VIADUC SAINT-LÉGER

"Un grand ouf de soulagement" : telle a été la réaction des Saint-Germainois lorsque la passerelle du viaduc Saint-Léger a ouvert en décembre 2005.

Réservée aux piétons et aux cyclistes, elle recoud le tissu urbain en reliant les quartiers situés au nord et au sud du vallon du ru de Buzot.

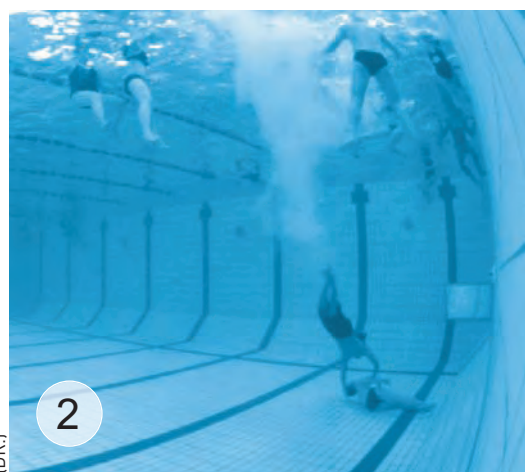
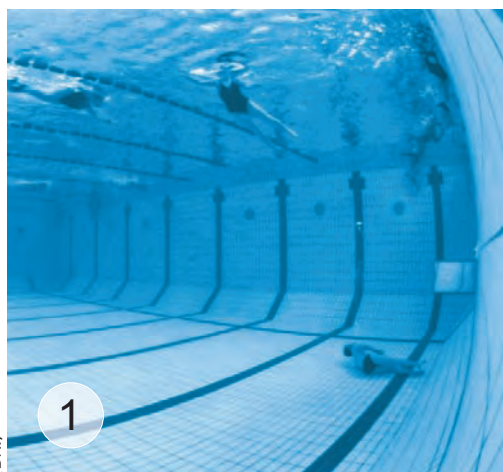
Ce faisant, elle fait gagner un temps précieux à tous ceux qui l'empruntent.

Pour faciliter davantage encore leur vie quotidienne, une nouvelle amplitude horaire (ouverture dès 4 heures 30 et fermeture repoussée à 22 heures) a été testée plusieurs semaines. Le test ayant été concluant, ces horaires seront pérennisés.

Ce nouvel axe d'environ 400 mètres renforce par ailleurs le périmètre des secteurs de notre ville dédiés aux circulations douces. La passerelle est aussi une alternative à la voiture pour se rendre, par exemple, sur le marché de la place Christiane-Frahier auquel il est également possible d'accéder en train en prenant la ligne de GCO.

| À LA PISCINE INTERCOMMUNALE |

Un sauvetage à Saint-Germain



Pour Ali Taalbi, la surveillance par ordinateur est un juste complément au travail des maîtres-nageurs.

Jusqu'à 18h16, le mardi du 19 janvier était une journée comme les autres pour Ali Taalbi, l'un des maîtres-nageurs qui surveillait ce jour-là le bassin olympique de la piscine intercommunale. Une journée sans vague avec son lot de visiteurs de tous âges venus nager ou plus simplement se détendre.

Tout a soudainement basculé lorsqu'un jeune homme de 21 ans victime d'une crise d'épilepsie, a coulé au fond du bassin à 4,80 m et déclenché l'alarme anti-noyade de *Poséidon*, un système électronique de vidéo-surveillance (lire par ailleurs).

Le Journal de Saint-Germain. - Quel a été votre premier réflexe lorsque les cris de la sirène ont retenti ?

Ali Taalbi.- J'étais en surveillance sur les bords du bassin. J'ai immédiatement couru jusqu'à la table des maîtres-nageurs où se trouve un écran de contrôle qui affiche une vue sous-marine de la zone concernée par l'alarme. Découvrant alors un corps immobile, j'ai aussitôt plongé pour aller chercher cette personne.

Le JSG. - Tout a été très vite et pourtant les secondes doivent sembler des heures...

Ali Taalbi.- *Poséidon* a déclenché l'alarme après dix secondes d'immobilité. Il ne m'en a pas fallu plus d'une trentaine pour extraire le nageur de l'eau. Tout s'est donc joué en moins d'une minute.

Cette rapidité de réaction est évidemment cruciale. L'objectif est de limiter au maximum le temps d'immersion et d'intervenir le plus rapidement possible pour éviter une issue dramatique.

Tous les maîtres-nageurs suivent pour cela un entraînement régulier et connaissent par cœur les procédures à suivre en cas d'accident.

Le JSG. - Sauver ainsi une personne de la noyade est un événement qui marque dans la vie d'un maître-nageur...

Ali Taalbi.- Je me félicite bien sûr de ce dénouement heureux. Être ainsi sur le qui-vive et plonger pour porter secours fait toutefois partie de mon quotidien.

Il y a les personnes qui sautent du plongeur alors qu'elles ne savent pas plonger et qui se retrouvent en difficulté. Il y a aussi les enfants qui échappent à la vigilance des parents.

S'y ajoutent parfois celles qui pratiquent l'apnée, oubliant que c'est interdit dans notre bassin, et font retentir l'alarme.

En outre, tout le mérite du sauvetage ne me revient pas. Je suis le maillon d'une chaîne globale. Et lorsque j'ai remonté le nageur à la surface, ce sont mes collègues qui ont pris le relais en le plaçant en "position latérale de sécurité" et en lui prodiguant les premiers soins.

Tout s'est passé alors aussi bien que possible et la victime a même repris connaissance avant l'arrivée pourtant rapide des pompiers.

Le jeune homme ne s'est pas exprimé tout de suite mais il nous serait régulièrement la main. Ayant cessé de respirer pendant sa crise d'épilepsie au fond du bassin, il n'a fort heureusement pas avalé d'eau. La surveillance d'un bassin est un travail d'équipe.

Le JSG. - Quelles sont justement les difficultés de votre travail ?

Ali Taalbi.- Plus l'affluence est grande, plus c'est difficile. Le bruit est fort et permanent. L'eau agitée et les reflets à sa surface ont tendance à brouiller la vue.

La vigilance tend aussi à se relâcher au fil des heures. La taille du bassin olympique (50 x 20 m) et sa profondeur (jusqu'à 4,80 m sous le plongeur) ajoutent à la difficulté.

Le JSG. - Vous estimez donc que la surveillance assistée par ordinateur est précieuse dans ces conditions ?

Ali Taalbi.- C'est un juste complément. Jamais aucune machine, aussi perfectionnée soit-elle, ne pourra remplacer l'intervention d'un maître-nageur. Mais *Poséidon* fait gagner des secondes qui peuvent faire la différence. Là où il reposait, le long d'une paroi à 4,80 m de profondeur, le corps du jeune homme était très difficile à voir.

| PRÉVENTION DES NOYADES |

Comment *Poséidon* veille sur les nageurs

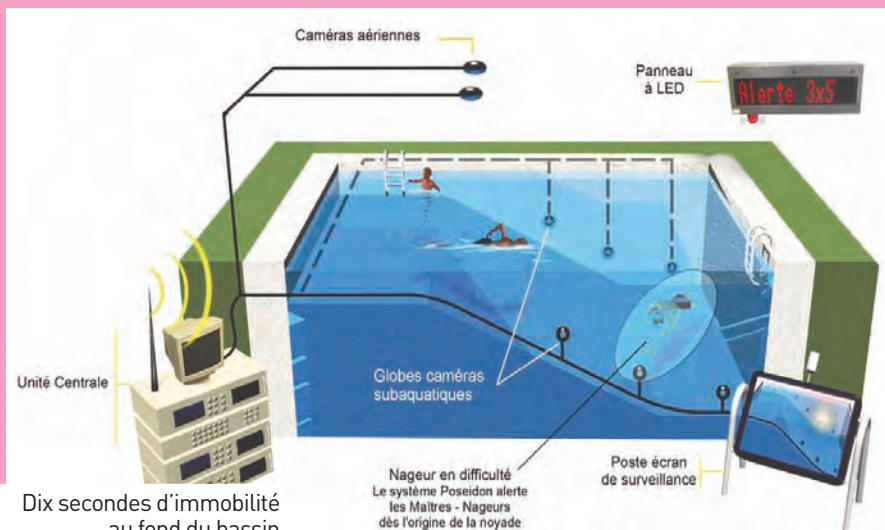
Installé depuis 1998 à la piscine intercommunale (Saint-Germain était alors site pilote en France), *Poséidon* est un système de prévention des noyades.

Conçu et commercialisé par Vision-IQ, une société française, il repose sur un groupe de cinq doubles caméras scellées aux parois qui balaient le fond de la fosse du bassin olympique.

Elles sont couplées à un ordinateur qui scrute les trajectoires suspectes (coulée lente, immobilité au fond supérieure à dix secondes). Les images s'inscrivent sur un écran placé à la table des maîtres-nageurs.

Si le nageur suivi par l'ordinateur reste trop longtemps immobile, l'alerte est donnée : une sirène retentit, une lampe clignotante s'allume, la position exacte de la personne en difficulté est indiquée sur un écran à LED et une caméra reste braquée sur lui.

Dix secondes d'immobilité au fond du bassin et *Poséidon* donne l'alerte.



Dix secondes d'immobilité au fond du bassin et *Poséidon* donne l'alerte.

Le système *Poséidon* alerte les Maîtres-Nageurs dès l'origine de la noyade



Mardi 19 janvier, c'est sur cet écran de contrôle que Ali Taalbi a vu le corps immobile du nageur victime d'une crise d'épilepsie.



"LA SÉCURITÉ EST UN SOUCI CONSTANT QUI A UN PRIX"

Directeur de la piscine olympique intercommunale depuis 2006, Gilles Ranc fait de la sécurité des nageurs sa priorité. "C'est un souci constant. La piscine compte une équipe de sept maîtres-nageurs, renforcée ponctuellement par trois vacataires. Tous suivent un entraînement rigoureux et sont prêts à appliquer à la lettre les procédures prévues en cas d'accident. Rien n'est laissé au hasard".

Compte tenu de l'étendue du bassin et de sa profondeur, la surveillance humaine a toutefois ses limites. D'où le recours à *Poséidon*. Cette sécurité sans faille (aucun accident mortel n'est arrivé à Saint-Germain) a un prix. Le système représente un investissement d'environ 200 000 euros auxquels s'ajoute un contrat de maintenance.



IL VIEND D’OUVRIR SON RESTAURANT À SAINT-GERMAIN I

Abdel Alaoui : un comédien “aux poêles”

O I manie le wok aussi bien que le verbe, mitonne ses interventions comme un bon petit plat et met la main à la pâte pour écrire ses sketches...

Nourri par deux passions, la cuisine et la comédie, Abdel Alaoui réussit à être au four et au moulin.

Car, à 30 ans, celui qui anime chaque midi “Les recettes d’Abdel” sur Canal+ vient aussi d’ouvrir “Wok and Co”, son restaurant saint-germanoï, publie un livre de recettes et prépare un one-man-show qu’il présentera salle Jacques-Tati !

Au tout début février, pour le *Journal de Saint-Germain*, cet enfant du Bel-Air a accepté de se faire cuisiner. Show devant !

Le Journal de Saint-Germain. - Quand la passion pour la cuisine vous est-elle venue ?

Abdel Alaoui. - Vers 11 ans. C’est ma mère qui a développé mon goût pour cet art. Je la voyais, dans la cuisine, inventer de nouvelles saveurs pour nous donner envie de manger des légumes. Elle n’avait pas de balance, elle savait doser intuitivement.

Le JSG. - Enfant, vous habitez le Bel-Air. Comment vos copains ont-ils réagi à cette “révélation” ?

Abdel Alaoui. - Ils m’ont charrié ! Au Bel-Air, on a plutôt envie de devenir Maradona que chef cuisinier ! Et comme, à l’époque, Maïté faisait des émissions à la télé, j’en ai entendu !

Le JSG. - Comment êtes-vous passé du souhait à la concrétisation ?

Abdel Alaoui. - J’ai arrêté mes études en 3^e, quand j’étais au collège des Hauts-Grillets et j’ai commencé mon apprentissage dans une pizzeria à Fourqueux.

Je me suis vite dit que ce n’était pas ce que je voulais faire, mais j’ai appris à découper vite les champignons ! Ensuite, j’ai travaillé à Saint-Germain, d’abord au *Manège* puis chez *Cazaudehore*.

Dans la gastronomie française, tout se fait par le bouche-à-oreille ! J’ai construit mon curriculum comme ça. J’ai enchaîné avec le *Méridien*, le *Fouquet’s* et deux chefs étoilés...

Le JSG. - Pourquoi ne pas avoir ouvert un restaurant gastronomique ?

Abdel Alaoui. - Parcequ’il faut des moyens et du temps.

La cuisine au wok, cette poêle asiatique que j’utilise dans mon restaurant, permet de proposer des aliments sains et puis, j’aime le côté spectacle de la cuisine faite devant les clients !

Le JSG. - Et voilà le comédien qui prend le pas sur le cuisinier...

Abdel Alaoui. - En fait, je mêle sans cesse les deux. Que ce soit dans l’émission de cuisine que je co-anime au Maroc ou dans *Canaille+*, programme dédié aux enfants, ou encore pour la pièce que je suis en train d’écrire avec le groupe “*Les Wanted*”, que je vais répéter salle Jacques-Tati, où j’aimerais aussi la présenter.

Ce sera une galerie de portraits de personnages rencontrés : des chefs, des plongeurs, des clients et... ma mère !

Wok and co, 87, rue Léon-Désoyer. ♦



Wok and Co propose de la cuisine au wok, une poêle asiatique qui permet de faire cuire les aliments presque sans matières grasses.

MICHEL MONTORO

Tél. 01. 30. 87. 57. 57 Conseil Immobilier

SAINT-GERMAIN-EN-LAYE

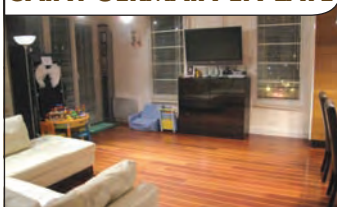


EXCLUSIVITE

1 690 000,00 € FAI

Quartier rech., calme et proche centre. Belle maison de 230 m² bâtie en 1983 sur terrain de 686 m². Entrée, grande réception de 57 m² avec cheminée sur jardin sans vis-à-vis, cuis. aménagée, chbre au rdc avec dressing et SdB. Etage : family room, 3 chbres, 2 S/d’eau. Sous sol total pièce de jeux de 40 m², buanderie, cave. Double garage.

SAINT-GERMAIN-EN-LAYE



305 000,00 € FAI

Au calme d’une rue piétonne. Résidence de 2001 avec ascenseur, très beau 3 pièces de 66m² en parfait état. Séjour avec cuisine américaine ouvrant sur terrasse sans vis-à-vis. 2 chambres, salle de bains. Parking en sous-sol. **A voir rapidement !**

SAINT-GERMAIN-EN-LAYE



EXCLUSIVITE

357 000,00 € FAI

Exclusivité Centre ville - Ravissant appartement ancien avec parquet, poutres, cheminée composé d’un séjour sud, d’une cuisine aménagée, 2 chambres, salle de bains. 2 caves, 2 celliers. Parfait état. Beaucoup de charme. **A voir rapidement !**

SAINT-GERMAIN-EN-LAYE



870 000,00 € FAI

centre ville, proche marché et RER, bel appartement ancien de 121 m² entièrement rénové avec de belles prestations composé de : entrée, séjour et salle à manger avec cheminée et parquets, cuisine équipée neuve, 3 chambres, salle de bains, salle de douche, dressing. Cave. Beaucoup de charme. **Parfait état.**

SAINT-GERMAIN-EN-LAYE



330 000,00 € FAI

Centre, 3 pièces duplex de charme au 3^{ème} étage, 60 m² au sol, prestations haut de gamme. Entrée, séjour, cuisine US, 2 chambres, salle d’eau, cave. **A voir rapidement !**

SAINT-GERMAIN-EN-LAYE



249 000,00 € FAI

Proche IUFM Appartement 4 pièces 62 m² comprenant séjour double, 2 chambres, salle de douche. Cave. Parking en commun. Résidence avec gardien. **Excellent état, bonnes prestations.**

RADIO-TAXIS



**COURSES DE VILLES
AÉROPORTS - GARES
HÔPITAUX - CLINIQUES**

01 47 78 05 05



POSSIBILITÉ

**7j/7 - Toutes distances
Borne station RER 01 34 51 12 47**



1, place André Malraux • 78100 Saint-Germain-en-Laye

www.cabinet-montoro.fr

accueil@cabinet-montoro.fr

Au moins six mois sont nécessaires pour relancer les participants au chantier d'insertion sur les bons rails

| SUR UN CHANTIER D'INSERTION AU CAMP DES LOGES |

Des emplois qui redonnent confiance

Comment favoriser le retour dans la vie active des personnes sans emploi ? Largement orientés à la hausse en 2009, les chiffres du chômage prouvent que la réponse n'est pas facile... mais pas introuvable. De nombreuses initiatives locales montrent qu'un retour à l'emploi est possible, y compris pour les personnes les plus démunies.

Favoriser le retour dans le monde du travail d'une douzaine de personnes en difficulté sociale via des "contrats aidés" bénéficiant à dix "Rmistés" et deux jeunes de moins de 26 ans, c'est justement l'objectif du chantier d'insertion qui se déroule depuis l'automne dernier au Camp des Loges.

Mené en étroite collaboration par la Mission locale, l'association Saint-Germain Emploi Service et Pôle Emploi avec le soutien financier de l'État, du Conseil général et des villes de Saint-Germain, Chambourcy et Le Pecq, il a pour cadre le *cercle-mess* de la base militaire.

"REDONNER DES HABITUDES DE TRAVAIL"

Selon le lieutenant-colonel Gensel, commandant du 526^e bataillon du Train au Camp des Loges, "cette expérience possède un double intérêt. En (re)donnant des habitudes de travail aux personnes concernées, nous facilitons leur intégration future dans un milieu professionnel. Tous les mé-

tiers qu'ils exercent ici (en cuisine, au bar, au pressing...) existent également dans le civil. L'opération est aussi enrichissante pour les personnels de la base qui les accompagnent quotidiennement dans leur travail et qui, à force de pédagogie, d'écoute et de bienveillance, agissent en définitive comme des "tuteurs".

"Le chantier d'insertion est l'occasion d'un double apprentissage : à l'indispensable "savoir-faire" s'ajoute le "savoir-être avec les autres" qui est aussi important sinon plus", précise Armelle de Joybert, maire-adjointe chargée de la solidarité. "Un apprentissage à durée déterminée. Le but n'étant pas de garder les participants mais de les relancer sur les bons rails, l'expérience de six mois n'est renouvelable qu'une fois".

Quelques semaines seulement après leur arrivée au Camp des Loges, certains participants, comme Rachel et Jacques (lire par ailleurs), ont repris confiance et se sentent déjà mieux armés pour affronter le marché du travail qui les attendra au terme des six mois du chantier. "L'an dernier, la première édition du chantier d'insertion a remis le pied à l'étrier à la plupart des participants", conclut Alain Ernewein, de Saint-Germain Emploi Service. "Deux personnes ont rapidement "décroché" mais six ont obtenu des CDI, 2 ont suivi des formations qu'elles ont réussies, et deux autres sont encore employées sur l'actuel chantier d'insertion". ❖



"Dans les cuisines du cercle-mess, Jacques a appris un savoir-faire et retrouvé le goût des autres", souligne Armelle de Joybert.

"Je retrouve un rythme de vie"

Rachel (29 ans), employée au bar

Bien que primée au concours Lépine 2005 pour un concept de vêtement modulable qu'elle avait imaginé, Rachel n'a pas réussi à monter son entreprise faute de financements suffisants. Sans emploi depuis plusieurs années, cette jeune femme qui élève seule son fils Dimitri, n'a pas hésité une seconde avant d'accepter de participer au chantier d'insertion. "Se voir offrir la possibilité de retrouver un rythme de vie en intégrant le monde du travail au sein d'une équipe ne se refuse pas. J'ai dit "oui" tout de suite".

"Je me sens acceptée ici et ça donne confiance. À l'issue du chantier, j'espère enchaîner avec un emploi salarié, même si je ne renonce pas à mon projet professionnel initial".



Rachel

Maréchal des Logis chef Mourguin

S'ADAPTER À UN NOUVEL ENVIRONNEMENT

Même constat du côté du maréchal des Logis chef Mourguin qui gère le bar du *cercle-mess* et se félicite de l'arrivée de Rachel. "Elle aime le contact et se sent donc très à l'aise derrière le bar. Elle a vite su s'adapter à son nouvel environnement en retenant les prix, en apprenant à encaisser et à rendre la monnaie, à préparer les cafés (environ 300 entre midi et deux heures !). Du coup, elle a vite été acceptée".

"Pour sortir de la galère"

Joël (53 ans), employé en cuisine



Joël

Jacques Jehanno

La spatule à la main derrière son comptoir du self, Joël voit passer quotidiennement quelque 700 personnes qu'il sert avec un large sourire. "Je ne connaissais rien à ce métier", souligne cet homme à qui tout souriait avant qu'un licenciement et une séparation remettent tout en cause et le pousse dans la "galère des SDF", comme il le dit lui-même.

"J'apprends une chose nouvelle tous les jours ou presque. Et je compte bien me resserrer de mes connaissances acquises ici pour trouver un travail. Jacques Jehanno, le chef de cuisine, et son équipe, sont comme une nouvelle famille pour moi".

L'IMPORTANCE DU DIALOGUE

"Réhabituer Joël à accomplir un travail au sein d'une équipe et lui donner une formation qu'il pourra faire valoir auprès d'une société de restauration est très important", explique Jacques Jehanno. "Mais mon rôle ne s'arrête pas là. Redonner de l'assurance ne passe pas seulement par l'accomplissement d'une tâche quotidienne. Il faut aussi savoir nouer un dialogue et instaurer un vrai échange pour restaurer la confiance perdue".

BME : TROIS LETTRES POUR TROUVER UN EMPLOI

Jeu 25 mars, le Bureau Municipal de l'Emploi (BME) s'associera à huit autres communes voisines de Saint-Germain à l'occasion de la 8^e édition de la *Course à l'emploi*. Si vous souhaitez connaître les conditions de participation à cette prospection des entreprises et pour obtenir de l'aide dans votre recherche d'emploi, que vous soyez inscrit ou non à Pôle emploi, contactez le BME.

Plusieurs outils y sont à votre disposition :

- une salle de documentation avec des moyens logistiques (tel, fax, ordinateurs, connexions internet) et une large gamme de revues généralistes et spécialisées ;
- une bibliothèque spécialisée et des annuaires d'entreprises ;
- de nombreuses offres d'emploi et de formations ;

Vous pouvez également bénéficier d'un suivi personnalisé et individualisé sur rendez-vous, par une conseillère : bilan personnel et professionnel, élaboration de votre projet professionnel, acquisition des techniques de recherche d'emploi, aide au positionnement sur des offres, ainsi que diverses prestations : ateliers de groupe, simulations d'entretien, initiation à internet, conversation anglaise, rencontres à thèmes, relais vers des associations spécialisées.

Bureau Municipal de l'Emploi : 111 bis rue Léon-Désoyer.

Tel. : 01 30 87 23 86 (possibilité de se garer au parking du Centre administratif) bme@ville-saintgermainenlaye.fr

Horaires : tous les jours de 9h à 12h30 et de 14h à 17h (16h le vendredi).



Que vous soyez inscrit ou non à Pôle Emploi, les conseillères du BME vous aideront dans votre recherche d'emploi.

TRAVAUX DU PLAN DE DÉPLACEMENTS URBAINS I

Plus belle la ville !

2 010 marque une nouvelle étape dans la remise en beauté de Saint-Germain-en-Laye. Après une nouvelle aire de stationnement-minute, du mobilier urbain tout neuf et une nouvelle végétation rue de la Surintendance, le chantier s'est déplacé, depuis quelques semaines, devant les terrasses des cafés qui ont aujourd'hui laissé place à des grilles derrière lesquelles les ouvriers s'affairent.

En quelques mois (voir le calendrier ci-après), ils vont donner un autre visage à un périmètre compris entre la rue Thiers, les places André-

Malraux et Charles-de-Gaulle, le début de la rue du Vieil-Abreuvoir et la rue de la Paroisse.

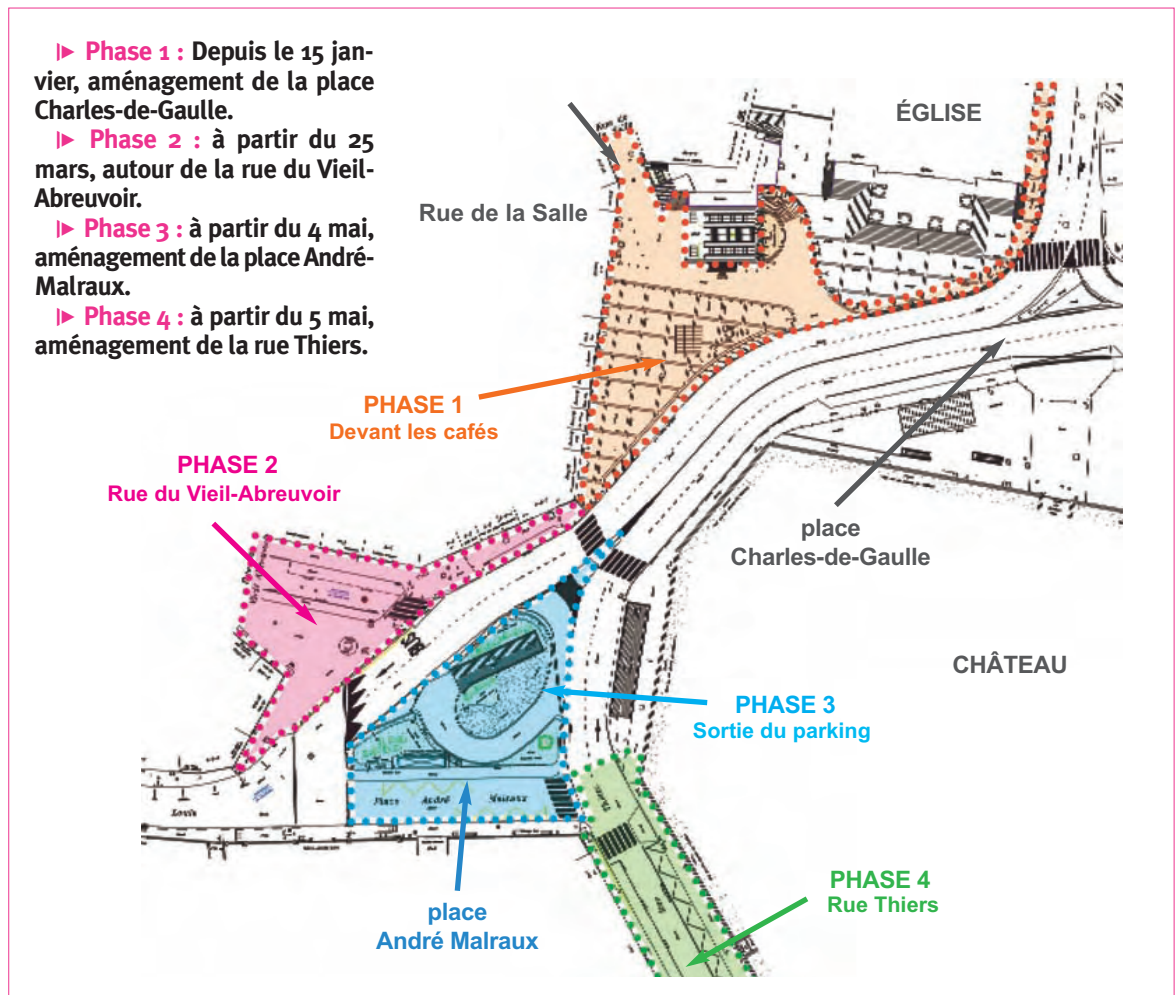
PLUSIEURS OBJECTIFS

Cette refonte du paysage urbain vise plusieurs objectifs : la revalorisation d'un site exceptionnel figé depuis plusieurs dizaines d'années, l'agrandissement de l'espace dédié aux piétons, l'amélioration de l'éclairage public ou encore la création de pistes cyclables et de places de stationnement-minute...

De quoi vous faciliter la ville ! ❖



Devant les cafés et la brasserie du théâtre, un pavage en grès des Indes, similaire à celui de la rue de la Surintendance est posé.



► **Phase 1** : Depuis le 15 janvier, aménagement de la place Charles-de-Gaulle.

► **Phase 2** : à partir du 25 mars, autour de la rue du Vieil-Abreuvoir.

► **Phase 3** : à partir du 4 mai, aménagement de la place André-Malraux.

► **Phase 4** : à partir du 5 mai, aménagement de la rue Thiers.

Et vous, que pensez-vous des travaux ?



"Les travaux, à Saint-Germain, peuvent vraiment être synonymes de "galère" quand on est en voiture. Mais, comme je circule à pied, je ne subis pas de gêne. Et puis, même si je ne m'étais jamais posé la question avant, ces travaux peuvent vraiment être utiles pour la sécurité des piétons qui, jusqu'à présent, lorsqu'ils étaient déposés en voiture, devaient sortir du côté de la circulation".

Anne-Marie



"Les travaux, il faut bien les faire ! Ils sont peut-être un peu longs, mais la gêne n'est pas énorme. Le trafic a l'air fluide et les piétons sont bien orientés, avec un balisage visible. De toute façon, il est bien que Saint-Germain soit rénovée".

Claude



"En général, je me déplace à vélo donc, les travaux ne me dérangent pas et puis, il faut bien que ça se fasse ! Je suis natif de Saint-Germain et, même si j'habite désormais dans une commune toute proche, je continue de suivre avec intérêt ce qui se fait ici. Par exemple, concernant les travaux qui ont été faits dans la rue du Vieil-Abreuvoir, il me semble que les trottoirs sont très bas et que, s'il y a une grosse averse, les rez-de-chaussée risquent d'être inondés".

René

ATTENTION TRAVAUX RUE D'OURCHES !

À l'occasion du remplacement de la canalisation principale d'eau potable dans la rue d'Ourches, cette dernière sera fermée à la circulation du 8 février au 19 mars, sauf pour les riverains, les véhicules d'intérêt général et de secours. L'accès aux urgences de l'hôpital restera également possible.

Les 3 et 4 février ainsi que les 10 et 11 février, de 13h30 à 17h, la rue des Écuyers sera fermée à la circulation pour permettre des travaux sur les réseaux d'assainissement.

M. J. F. • VOUS PROPOSE TOUS TRAVAUX DE RÉFECTION INTÉRIEURE

peinture, papier peint, ...
petite menuiserie, ...
Décoration intérieure
Bâtiments NEUFS ou ANCIENS

Devis gratuits Travail soigné Paris-78 91-92 94-95

7, rue Tellier Frères • 78750 Mareil-Marly
Tél. : 01 39 58 38 23 • Port. : 06 82 50 69 48

| "RÉSERVE PÉREIRE" : RÉFLÉCHIR AVANT D'AGIR |



Parce qu'il est important de réfléchir avant d'agir, la Ville de Saint-Germain a organisé le 23 janvier, à l'Hôtel de Ville un séminaire sur l'aménagement de la "Réserve Péreire". Animés par Jean-Yves Chapuis, qui est notamment enseignant à l'Institut français d'urbanisme, les débats ont réuni trois architectes de renom (Antoine Grumbach, un des architectes du Grand Paris que *Le Journal de Saint-Germain* vous présentera dans son prochain numéro, Alexandre Bouton et Loïc Josse). Pendant trois heures, ils ont échangé avec les élus présents, dont Emmanuel Lamy et Maurice Solignac, vice-président du Conseil général et premier maire-adjoint, sur l'aménagement de ces "franges ferroviaires" de 4,5 hectares qui sont situées derrière la gare de Grande-Ceinture.

| LA FCPE "DÉLIE LES LANGUES" |



Le cinquième Forum des Langues organisé par le conseil local Fédération des Conseils des parents d'Élèves du lycée Jeanne-d'Albret s'est tenu à la Maison des Associations le samedi 30 janvier. Au cours de la matinée, de nombreux parents d'élèves, souvent accompagnés de leurs enfants, ont ainsi pu récolter de précieux renseignements sur des projets linguistiques et interculturels.

| LE "JAUNE" EST MIS |



Samedi 30 janvier, le marché de la place Christiane-Frahier (notre photo) avait revêtu ses habits jaunes à l'occasion de la traditionnelle fête du mimosa. Dimanche 31 janvier, ce fut au tour des forains de la place du Marché-Neuf de décorer leurs étals avec du mimosa qu'ils ont offert à leurs clients.

| À L'HEURE DE LA BIBLE |



Jusqu'au 11 avril, Saint-Germain va vivre à l'heure de la Bible. Ouvert le 24 janvier par le spectacle "*Yosef fort rêveur*", ce cycle de manifestations s'est poursuivi le samedi 30 janvier à la salle Jacques-Tati par une conférence sur "*La Bible et la laïcité*" donnée par Jean Bauderot, historien, sociologue et titulaire de la chaire de la laïcité à la Sorbonne, et le pasteur Serge Oberkampf du Temple de Saint-Germain.

| DÎNER DES BÉNÉVOLES DE L'AGASEC |



Vendredi 29 janvier, il régnait une atmosphère de fête au club Schnapper qui sert chaque année de cadre au repas des bénévoles de l'Agasec. Cette soirée animée s'est déroulée en présence d'Emmanuel Lamy, de Maurice Solignac, vice-président du Conseil général et 1^{er} maire-adjoint, qui était accompagné par son épouse Hélène, d'Armelle de Joybert, maire-adjoint chargée de la solidarité, et d'Amel Karchi-Saadi, conseillère municipale.

| "J'Y SUIS, J'Y RESTE" |



Vendredi 29 janvier, les spectateurs venus assister, salle Jacques-Tati, à la représentation de "*J'y suis, j'y reste !*", sont restés eux aussi. À la fin du spectacle interprété par *Les Exubérants* au profit de l'association *Avenir Dysphasie*, qui lutte contre ce trouble de l'apprentissage et du développement du langage oral, ils ont même fait un triomphe à cette compagnie.

LES COMMERÇANTS À L'HONNEUR



Le 27 janvier, en présence de Philippe Bazin d'Oro, conseiller municipal, Emmanuel Lamy a reçu les commerçants au cours d'une soirée marquée par la dégustation de savoureuses galettes des rois offertes par les boulangers *Hardy, Osmont, Gouley* et *Bourgogne* et par un tirage au sort qui a désigné le gagnant d'un Louis d'or généreusement offert par le bijoutier *Parrenin*.

LES ALPES DE 1940 À 1944



Vendredi 22 janvier, François Boulet a encore démontré toute sa passion pour l'histoire à l'occasion d'une conférence passionnante sur les Alpes françaises 1940-1944 qu'il a donnée au Musée d'Archéologie Nationale. Ce professeur agrégé, qui enseigne à Saint-Germain a notamment montré comment les Alpes sont passées de "montagnes-refuges" à des "montagnes-maquis".

UN NOUVEAU DIRECTEUR POUR LES GALERIES DE SAINT-GERMAIN



Directrice des Galeries de Saint-Germain depuis 2007, Anne Monteil vient de laisser sa place à François Girard, qui dirige déjà la galerie marchande du carrefour de Montesson / Sartrouville. Le passage du relais s'est effectué le 26 janvier au cours d'une cérémonie déroulée en présence d'Emmanuel Lamy.

CONNAISSEZ-VOUS LE HAGGIS ?



Samedi 23 janvier, les heureux convives du Robert Burns Supper ont pu déguster le célèbre "haggis", un plat traditionnel écossais plus connu en France sous le nom de "panse de brebis farcie". Cette chaleureuse soirée organisée au collège Marcel-Roby par l'association des Amis du jumelage entre Saint-Germain-en-Laye et Ayr s'est déroulée au rythme des chants, danses écossaises et des joueurs de cornemuse.

LA RONDE DES VŒUX



"Bonne année 2010" : comme tous les ans au mois de janvier, chacun a multiplié ses bons vœux. Emmanuel Lamy a sacrifié à cette chaleureuse tradition en s'adressant notamment à la population (le 16 janvier), au personnel communal (le 14 janvier), aux forces de sécurité (le 18 janvier), aux syndicats intercommunaux (le 25 janvier). Le 19 janvier, c'est aux associations du MAS que le maire de Saint-Germain a souhaité une très bonne année.

LE DÉPART DU COMMISSAIRE FOUCHOU-LAPEYRADE



Commissaire divisionnaire et chef du district de Saint-Germain-en-Laye depuis 2006, Jean-Michel Fouchou-Lapeyrade vient d'être nommé commissaire central du 16^e arrondissement de Paris. Le 29 janvier, il a été reçu à l'Hôtel de Ville par Emmanuel Lamy en présence du Procureur de la République Michel Desplan (au micro) et du contrôleur général Christian Loiseau, directeur départemental de la sécurité publique des Yvelines.

| PLUMES SAINT-GERMANOISES |

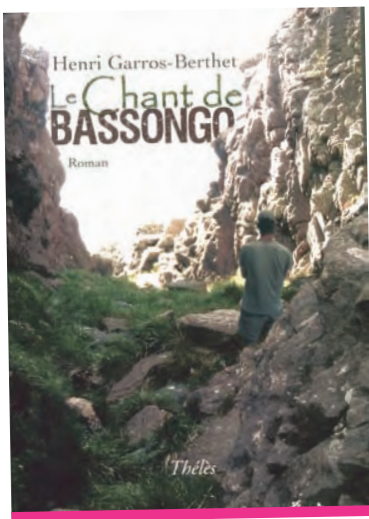
Trois livres à découvrir

Le chant de Bassongo : Tout autour de la Terre.

Dans ce premier roman, volumineux, l'auteur entrecroise quatre récits, une multitude de destinées et un tour du monde pour nous plonger dans l'histoire du XX^e siècle.

Car si l'intrigue a son point de départ en Algérie – patrie de naissance de l'auteur – les voyages, les rencontres et les épreuves vécus par les personnages, nous entraînent entre Amérique du Sud, Asie et Moyen-Orient... Dépaysement assuré avec ce vrai roman d'aventures !

Le chant de Bassongo, de Henri Garros-Berthet. 502 pages. Ed. Thé-lès.



Des écrivains s'expliquent (Montaigne, Pascal, Valéry, Teilhard de Chardin) : Des dialogues éclairés.

Inspiré par l'exemple de Fénelon et Fontenelle, qui avaient pratiqué l'exercice du "dialogue des morts", l'auteur imagine dans la première partie de son livre, une rencontre entre quatre auteurs qui lui sont chers. Dans la seconde partie, c'est lui qui dialogue avec Montaigne sur la philosophie et avec Pascal sur l'homme et la religion. Un livre uniquement composé d'extraits authentiques par l'auteur de "Lire et relire Montaigne, lumière des temps".

Des écrivains s'expliquent, de Marc-Henri Chardin. 90 pages. Ed. Glyphé.

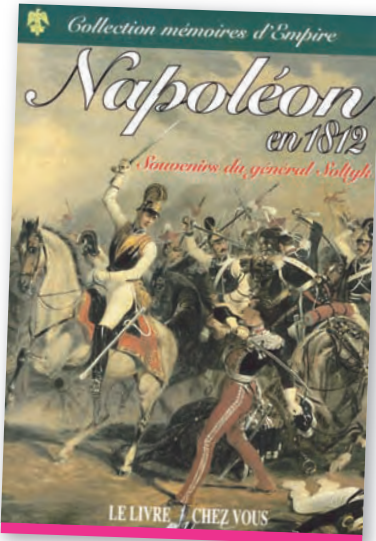


Napoléon en 1812, souvenirs du général Soltyk : L'étoffe des héros.

De l'expédition de Russie, le comte Roman Soltyk, général de brigade d'artillerie polonaise et officier supérieur à l'état-major de Napoléon, enterré depuis 1843 dans le cimetière ancien de Saint-Germain, donne de nombreux détails, rapportant des propos de Napoléon lui-même, truffant son récit d'anecdotes, faisant revivre plusieurs grands personnages de l'entourage de l'Empereur.

Un livre "historique" à découvrir dans les bibliothèques municipales.

Napoléon en 1812. 316 pages. Ed. Le livre chez vous.



| À L'UNIVERSITÉ LIBRE |

Le programme de février

Les conférences de l'Université Libre se déroulent salle Jacques-Tati (12 bis, rue Danès-de-Montardat), à 14h15.

Lundi 1^{er} février : Cycle La redécouverte de l'Orient à l'époque moderne : *La redécouverte des mathématiciens arabes de la fin du Moyen-Âge*, par Jean-Louis Boursin, Recteur de la Fondation Robert de Sorbon.

Mardi 2 février : Cycle Scientifique, Médecine : *Un espoir pour les paraplégiques : la greffe de moelle épinière*, par le Docteur Alain Privat, Directeur de recherche à l'INSERM – Montpellier.

Judi 4 février à 15h (conférence initialement prévue le jeudi 21 janvier) : Cycle Les arts visuels en Grande-Bretagne du XVIII^e au XX^e siècles : *J.M.W. Turner*, par Pierre Wat, Professeur d'histoire de l'Art à l'Université de Provence.

Vendredi 5 février : Cycle La musique de danse et de ballet de la Renaissance à Bernstein : *Les grands*

ballets de Tchaïkovski, par Jean-Claude Pelletier, Conférencier en histoire de la musique (Saint-Germain-en-Laye).

Lundi 8 février : Cycle Les armées en France de 1789 à nos jours : *Les armées françaises dans la seconde guerre mondiale*, par Claude d'Abzac-Epezy Professeur agrégée, CEHD, Vincennes.

Mardi 9 février : Cycle La fascination de l'Égypte depuis trois millénaires : *Saladin en Égypte (1169-1193)*, par Jean-Michel Mouton, Maître de conférences en histoire du monde médiéval à l'EPHE, Histoire et Archéologie des Mondes Musulmans.

Judi 11 février : Cycle Les arts visuels en Grande-Bretagne du XVIII^e au XX^e siècles : *Rossetti et le préraphaélisme*, par Catherine Marcangeli, Maître de conférences à l'Université Paris VII – Diderot.

Vendredi 12 février : Cycle Conférences générales : *La "drôle de guerre" 1939-1940*, par François

Boulet, Docteur en Histoire Contemporaine, Président d'honneur des *Amis du Vieux Saint-Germain*.

Lundi 15 février : Cycle La redécouverte de l'Orient à l'époque moderne : *L'Orient de Flaubert*, par Sylvie Thorel-Cailleteau, Professeur de littérature française à l'Université Charles de Gaulle – Lille III.

Mardi 16 février : Cycle Scientifique, Médecine : *Du don à la marchandisation du corps humain*, par Hélène Gaumont-Prat, Professeur de droit des biotechnologies à l'Université Paris VIII, Directeur du Laboratoire de droit médical, Ancien membre du Comité Consultatif National d'Éthique.

Judi 18 février : Cycle La planète risque-t-elle de manquer d'eau ? *Gestion de l'eau en France, Algérie et Afrique Sahélienne – Expérience de deux ingénieurs de terrain*, par Dominique Peter, Ingénieur Général Honoraire du Génie Rural des Eaux et des Forêts et Patrick Moulinier, Ingénieur Agronome.

| LE SALON DES ANTIQUAIRES |

Le plaisir de chiner

Parmi la large palette de manifestations culturelles de notre ville, le salon des Antiquaires de l'espace Vera est devenu un lieu incontournable pour les amateurs et collectionneurs d'antiquités, d'objets d'arts et de décoration. Cette année, cette manifestation se tient du **12 au 14 février à l'Espace Vera de 10h à 19h**.

Vous y retrouverez Jacky Sineux, bien connu des habitués des marchés de Saint-Germain et de Maisons-Laffitte (argenterie, arts de la table, verreries, coffrets), Carina Clauzet (bijoux, meuble de charme, ex-voto, tableaux, linge et broderie ancienne) Lydie Perroquin (objets de décoration, meuble, arts de la

table), Michel et Gisèle Kaplan (faïence, porcelaine et verrerie émaillée de qualité), Jean-Michel Vivona (spécialiste en céramique des XVIII^e et XIX^e siècle) Alexia de Soos et Richard Joshuè de la boutique "Jadis" rue de Poissy (tableaux, gravures, sculptures, décoration), Bruno Amelineau, antiquaire depuis trente ans à Saint-Germain spécialiste du XVIII^e (meubles, objets d'art, mobilier moderne et céramiques contemporaines) ainsi qu'Yves Pignède, organisateur pour la quatrième édition de ce salon (tableaux, gravures, objets de curiosité, cartes postales de Saint-Germain-en-Laye et sculptures).

Entrée libre. ❖

| 7^E ÉDITION DU PRIX DES CLUBS DE LECTURE |

(E)lisez votre favori !

Même si vous ne faites pas partie d'un club de lecture, vous pouvez vous prendre au jeu...

Le 4 mai prochain, le lauréat du Prix des Clubs de lecture de Saint-Germain sera désigné parmi 10 candidats. Alors, pourquoi ne pas lire l'un de ces ouvrages, sélectionnés par 12 clubs de lecture de la ville et confronter votre avis à celui du jury ?

Si lire est votre passion, voici la liste des romans et des auteurs en lice pour décrocher le premier prix

de cette 7^e édition :

"Dis oui Ninon", de Maud Lethielleux ; "L'Homme barbelé", de Béatrice Fontanel ; "Pierre de scandale", de Nicolas Buri ; "L'Attente du soir", de Tatiana Arfel ; "Les Insomniaques", de Camille de Ville-neuve ; "La peine du menuisier", de Marie Le Gall ; "Retour à la ligne", de Julie Jezequel ; "Les 13 desserts", de Camille Bordas ; "Terre des affranchis", de Liliana Lazar et "Carrefour des nostalgies", d'Antoine Laurain.

Bonne lecture ! ❖

COLLEGE SAINT-AUGUSTIN

Directeur : M. HEUSICOM sous contrat d'association

> Classes de la 6^e à la 3^e avec **prépa anglais** et initiation **allemand, espagnol et chinois** dès la 6^e

> Langues vivantes : **anglais, allemand, espagnol**

> Option : section européenne anglais, latin, classes découvertes thématiques en 6^{ème}, scientifique, art et littérature, sports et langues, découverte professionnelle, hockey sur gazon

39, rue de la Grande Fontaine - 78100 SAINT-GERMAIN-EN LAYE

Tél. : 01 34 51 08 49 - Fax : 01 39 21 94 23

<http://www.collegesaintaugustin.com>

Formez-vous

En cours du soir et à distance par internet

au Cnam de Poissy

CONSERVATOIRE NATIONAL DES ARTS ET MÉTIERS



Le Cnam de Poissy ouvre ses portes à moins de 10 minutes de chez vous ! Des cours du soir de 18h30 à 21h30 les mercredis, jeudis, vendredis.

Tous nos cours peuvent être financés par les plans de formation d'entreprise et par le DIF.

Diplômes accessibles en VAE

INSCRIPTIONS :

les mercredis, jeudis et vendredis de 14h30 à 19h

Et les samedis 13 et 20 février de 10h à 13h

Fermeture du centre du 21 février au 7 mars 2010

DÉBUT DES COURS LE 10 MARS 2010

Cnam
CONSERVATOIRE NATIONAL
DES ARTS ET MÉTIERS
Ile-de-France

Cnam Poissy
Lycée Adrienne Bolland
62-64 Blvd Devaux
78200 Poissy

01 30 33 26 51 poissy@cnam-idf.fr

www.cnam-idf.fr

île de France
action régionale par le Réseau de St Germain
02 10 16 16 16

La formation proche de vous

| AU TAD : CLASSIQUE, HUMOUR, JEUNE PUBLIC... |

7 spectacles pour tous les goûts

Continuant sur sa lancée de janvier, le théâtre Alexandre-Dumas propose, ce mois-ci encore, un éventail de spectacles variés. Passant de la comédie au chant et du classique au spectacle jeune public, Saint-Germain se démarque une fois encore par son dynamisme et la richesse de son affiche.

► **Le diable rouge, vendredi 5 février, à 20h45.** Un pan de l'histoire de France se lève grâce à cette pièce signée Antoine Rault où Claude Rich campe un cardinal de Mazarin vieillissant veillant cependant à l'éducation du jeune roi Louis XIV sous le regard de la reine-mère Anne d'Autriche, incarnée ici par Geneviève Casile...

► **Le comique, mardi 9 février, à 20h45.** Cette comédie, de et avec Pierre Palmade, relate les tribulations d'un comique célèbre en panne d'inspiration, mis au vert par son entourage afin de retrouver la force et l'envie de remonter sur scène...

► **Victor Hugo, mon amour ou aimer, c'est plus que vivre (salle Tati), mercredi 10 février, à 20h45.** Pendant le demi-siècle que dura leur amour, Victor Hugo et Juliette Drouet échangèrent plus de quarante mille lettres. Anthéa Sogno et Sacha Petronijevic livrent un vibrant duo.

► **Barber Shop Quartet, vendredi 12 février, à 20h45.** Empruntant son répertoire à un style musical développé aux États-Unis au début du XX^e siècle, ce quatuor vocal originaire de Gironde a concocté un spectacle à la fois intelligent, hil-



Adrix et Pixèle, deux drôles de noms pour deux drôles de héros qui vont ravir les enfants.

rant et vocalement irréprochable, très remarqué au dernier Festival d'Avignon.

► **Chat en poche, dimanche 14 février, à 15h30.** Dans ce vaudeville de Georges Feydeau, Valérie Mairesse, Jean Benguigui et Arthur Jugnot ne laissent au spectateur que le temps de reprendre son souffle avant un nouvel éclat de rire. Quiproquos,

chassés-croisés et situations cocasses s'enchaînent alors que, pour plaire à sa fille un riche industriel a engagé un ténor... qui n'en est pas un !

► **Messe en ut de Mozart, mardi 16 février à 20h45** (église Saint-Germain). L'Orchestre national d'Île-de-France et le Chœur de l'Orchestre de Paris interprètent ce joyau de Mozart, qui fut écrit pour Constance, son

épouse, en réponse à un vœu que le compositeur avait fait peu avant son mariage...

► **Ferme les yeux et regarde au loin ou le guide pour réussir sa vie !, jeudi 18 février à 14 h et 20 h.** Un spectacle accessible dès 9 ans, qui met en scène Adrix et Pixèle, une fille, deux enfants qui se posent des questions sur leur avenir... ❖

| DANS LES BIBLIOTHÈQUES MUNICIPALES |

Direction le Japon !

La conteuse Fabienne Thiéry, en résidence d'artiste à la bibliothèque (lire JSG 560), propose, dès samedi 6 février le premier spectacle de sa thématique "Un hiver au Japon". C'est parti pour deux mois nippons !

► **Samedi 6 février, à 20h30,** à la bibliothèque multimédia (Jardin des Arts) : *De lune et d'ombre*, légendes historiques et fantastiques accompagnées de flûtes japonaises. Tout public, à partir de 12 ans.

► **Samedi 13 février et mercredi 24 février, à 10h30,** à la bibliothèque multimédia et **mercredi 3 mars, à 10h30,** à la bibliothèque George-Sand (44, rue de l'Aurore) : *Mukashi Mukashi, contes populaires et petits récits mythologiques du Japon*. À partir de 6 ans.

► **Mercredi 24 février, à 14h30,** à la bibliothèque multimédia et **mercredi 3 mars, à 14h30** à la bibliothè-

que George-Sand : *De tous poils ! : aux sources du manga*, un défilé de monstres, démons et fantômes de la mythologie japonaise ou le retour aux sources des créatures surnaturelles qui animent les mangas. Adolescents et adultes.

► **Samedi 13 mars, à 16h,** à la bibliothèque multimédia : *Sourire de désir, ou comment les poètes et poétesses japonais disent le désir amoureux et savent en sourire*. Pour adultes dans le cadre du Printemps des Poètes.

► **Judi 1^{er} avril, à 14h30,** à la bibliothèque multimédia : *Contes merveilleux et fantastiques du Japon*, légendes historiques et fantastiques. Pour les adultes.

Contact : 01 70 46 40 00 (bibliothèque multimédia) et 01 70 46 40 09 (bibliothèque George Sand) et sur <http://bibliotheque.saintgermainenlaye.fr> ❖



La conteuse Fabienne Thiéry est accompagnée par la flûtiste Hélène Codjo.

[Photo : Christel Grévy]

BRÈVES

→ Café-philo

► **Dimanche 14 février, à 10h,** chez Paul (65, rue de Pologne), se tient le café-philo sur le thème "Pourquoi faut-il perpétuer nos traditions ?". Entrée libre contre consommation.

→ Visite

► **Le 8 février,** Les Amis du vieux Saint-Germain organisent une visite au Palais du Luxembourg (15, rue de Vaugirard, Paris VI^e). La rendez-vous est fixé sur place à 14h15 ou à 12h, au 15 ter, rue de Vaugirard pour les personnes désirant déjeuner.

Contact : 06 28 59 24 14.

→ Concert

► **Samedi 13 février, à 17h :** Virginie Reibel (flûte), Florent Bremond (alto), Valeria Kavelnikov (harpe) autour d'œuvres de Debussy, Huber, Takemitsu.

→ Cinéma

► **Mardi 16 février, à 15h et 20h30,** au C2L (25, rue du Vieux-Marché) : dans le cadre de *Connaissance du Monde* : "Inde : Rajasthan, Ladakh, cachemire", de Gérard Be-gès. Entrée : 7,90 euros et 7 euros tarif réduit. Contact : 0 892 688 103.

→ Rencontre-dédicace

► **Le 12 février, à 14h30,** à la Bibliothèque pour tous (4, rue de Pontoise), Marie-Hélène Lafon, qui a obtenu le prix Goncourt des lycéens en 2001 et reçu, en 2009, le prix Page des Libraires et le prix Paroles d'encre, parlera et dédicacera son septième roman, *L'annonce*, (Buchet-Chastel).

Contact : 01 34 51 84 66

→ Colloque

► **Le 6 février, de 9h à 18h,** au musée d'Archéologie nationale, Les Amis du vieux Saint-Germain proposent "Napoléon III et Saint-Germain-en-Laye". 10 euros pour Les Amis du MAN, Les Amis de Napoléon III et Les Amis du Vieux Saint-Germain. 15 euros pour les non-adhérents. Contact : 06 28 59 24 14.

→ Fermeture

► Afin de pouvoir réinstaller sa collection permanente, le musée Maurice-Denis est fermé jusqu'au 16 février.

Contact : 01 39 73 77 87

→ Conférence

► **Le 6 février, à 14h30,** à l'office de tourisme (38, rue au Pain) : "Théâtre, entre technique et superstition", par Sandrine Faucher. Pourquoi frappait-on les trois coups ? Comment la couleur verte est-elle devenue indésirable ?

► **Le 16 février, à 14h30,** à l'office de tourisme : "Tableaux mystérieux", par Sandrine Faucher. Pour redécouvrir la Joconde, Les voyages de l'Origine du Monde, Les Ménines de Vélasquez... Réservation conseillée.

Tarif : 8,50 euros et 7 euros tarif réduit. Contact : 01 34 51 05 12.

→ Exposition

► **Du 20 au 28 février,** de 11h à 19h, à l'Espace Vera (Jardin des Arts), l'association Mosaïque Saint-Germain, propose "L'art de la calligraphie arabe". Une présentation animée, les 20 et 27 février, de 15h à 18h, par Mohamed Yacoub, calligraphe professionnel. Entrée libre.

Contact : 01 30 87 21 70

| MEETING CNO / LYONNAISE DES EAUX |

29 podiums pour les nageurs du CNO !

Le meeting CNO / Lyonnaise des eaux ? Autant dire que Guillaume Benoist y est comme un poisson dans l'eau. Car le tout nouveau directeur technique du *Cercle des Nageurs de l'Ouest* (CNO), y est venu en d'autres temps comme nageur puis entraîneur. Alors, quand les athlètes dont il a aujourd'hui la charge réalisent de grandes performances, il sait ce que ça représente et en est fier. "Les 21 nageurs du CNO engagés dans le meeting sont montés 29 fois sur le podium dont 13 fois sur la plus haute marche", indique-t-il, avant d'ajouter : "Et malgré la disparition des combinaisons, 48 meilleures performances personnelles ont été battues ce week-end par les nageurs du CNO".

Lors de cette compétition, qui s'est déroulée les 22, 23 et 24 janvier à la piscine intercommunale de Saint-Germain et qui a réuni quelque 400 nageurs venus de 80 clubs français, on aura par exemple remarqué les premières places de Gilles Cantrelle sur 200 mètres 4 nages et 200 mètres papillon, de son frère Vincent sur 400

mètres nage libre et de Bérengère Abraham sur le 1500 mètres nage libre.

ROUAULT DEUX FOIS VAINQUEUR

Igor Dupuis et Isabelle le Bellego, les deux espoirs du club, se sont tous deux qualifiés pour les championnats de France des jeunes. Le premier a gagné toutes les courses auxquelles il a participé dans la catégorie minime (7 victoires), la seconde a remporté, quant à elle, le 800 mètres nage libre (catégorie cadette) et s'est classée 2^e aux 100, 200 et 400 mètres nage libre !

Et il faut aussi saluer les podiums de Maud Gaspard, Mathilde Malbec, Audrey Aceval, Charline Lacote ou Marie Mayet et, chez les hommes, de Flavien Leduc, Guillaume Judes, Jovin Sampson, Killian Cozigou, Hedy Bouaouni, Vincent Hillion et Guillaume de Lustrac !

Du côté du Team Lucas, l'ex-entraîneur du pays, Sébastien Rouault a pris la première place sur 200 mè-



Gilles et Vincent Cantrelle ont réussi une belle compétition sur leurs terres en remportant respectivement le 200 m 4 nages et le 400 m nage libre.

tres dos et 400 mètres 4 nages.

En revanche, Camélia Potec, elle aussi entraînée par l'ex-coach de

Laure Manadou, n'a pas participé à ce meeting où elle était pourtant attendue pour des rai-

sons familiales qui l'ont obligée à retourner en Roumanie durant le week-end. ❖

| CHAMPIONNES DE CROSS |



L'équipe féminine des *Foulées de Saint-Germain* est devenue dimanche 17 janvier championne des Yvelines de cross. L'équipe était composée de Mireille Mull-Jochem (également championne départementale), Gaëlle Parratte, Pascale Antonus et Françoise Marpeau.

| LES COPAINS D'ABORD |



Christian Bernardy, Stéphane Jouselin, Claude Cognet et Xavier Massif, tous les quatre habitant rue Saint-Léger, ont participé, dans la nuit du 29 au 30 janvier, à la 75^e édition de la marche nocturne qui relie Paris à Mantes.

GRATUITS POUR LES CE2 À CM2

Des stages gratuits encadrés par les éducateurs sportifs de la ville, avec la participation des clubs "Club Athlétique de l'ouest", "Karaté AKSF Saint-Germain" et "Capoiera", réservés aux jeunes Saint-Germainois des classes de CE2 à CM2, sont organisés pendant les vacances de février.

► Du 22 au 27 février :

- stage 1 : athlétisme et karaté, de 9h30 à 12h, au Cosec (40 places).

- stage 2 : basket et double dutch (cordes à sauter), de 14h à 16h30 au Cosec (40 places).

► Du 1^{er} au 5 mars :

- stage 3 : athlétisme et judo, de 9h30 à 12h au Cosec (40 places).

- stage 4 : handball et capoiera, de 14h à 16h30 au Cosec (40 places).

Les enfants sont autorisés à participer à un seul stage. Les inscriptions ont lieu au gymnase du Cosec (16, boulevard de la Paix), les samedi 13 février (9h-12h), mardi 16 février (18h-20h) et mercredi 17 février (9h-12h).

À fournir : certificat médical datant au plus tard de septembre 2009, justificatif de domicile et bulletin d'inscription dûment rempli. Contact : le mercredi de 9h à 12h au 01 30 87 22 45.

Restaurant **Le Palki** Livraison à domicile minimum de commande 23€

Spécialités Bengali et Indiennes

1 bis, rue des Bons Enfants
78100 St-Germain-en-Laye
(face au château)

01 30 61 42 55

Votre remise en forme personnalisée à domicile

GYM SANTÉ

Laissez-vous conseiller, guider et motiver !

Avec le concept **Gymsanté** pour "Comprendre Pourquoi et Comment Bouger" (destiné à toutes et tous)

Bénédicte (éducatrice sportive, diplômée d'état) aura le plaisir de vous aider et mettra toute son expérience au profit de votre forme physique et de votre santé.

Tél 06 09 69 34 34
www.gymsante.fr

| CHAMPIONNAT DE LIGUE 1 |

Le PSG joue bien, mais perd...

Dimanche soir, à Lyon, le Paris Saint-Germain a subi sa troisième défaite consécutive en championnat depuis le début de l'année 2010. Et pourtant, paradoxalement, force est de constater que le PSG joue de mieux en mieux.

Dimanche, à 22 h 54 au stade Gerland de Lyon, les Saint-Germanoïses sont rentrés aux vestiaires avec une nouvelle défaite au compteur : 2-1.

Et pourtant, les partenaires de Claude Makelele ont fait mieux que résister contre le vice-champion de France. C'est même Erding qui avait

ouvert le score en première mi-temps (10^e minute). Sur un corner de Sessegnon, le revenant, l'attaquant du PSG a repris le ballon du pied et marqué du même coup son 9^e but en championnat.

Les hommes de Kombouaré ont même eu l'occasion de doubler la mise en seconde période. Mais rapidement réduits à 10 après l'exclusion logique de Sakho, ils ont trop souffert pour contenir les assauts des Lyonnais qui ont fini par inscrire deux buts (l'un de Gomis et l'autre de Cris) anéantissant ainsi leurs espoirs de victoire.

LORIENT AU PARC : UN RENDEZ-VOUS CAPITAL

Antoine Kombouaré n'a pas caché sa déception : *"Je suis frustré et peiné pour les joueurs. On a fait un joli match, comme contre Monaco. Mais on ne sait pas garder le score. C'est dommage. On n'est vraiment pas récompensés de nos efforts"*.

Désormais 14^e au classement, le Paris Saint-Germain doit impérativement réagir. La venue de Lorient (9^e) samedi 6 février au Parc des Princes constitue un tournant que les Saint-Germanoïses ne doivent pas rater. ❖



Au cours de la 2^e mi-temps, Lyon a resserré son étau sur le PSG.

(Photo C.Gavelle/PSG.)

ÇA PASSE CONTRE ÉVIAN EN COUPE DE FRANCE

En seizièmes de finale de la coupe de France, dans un Parc des Princes frigorifique, les joueurs ont livré le match qu'il fallait en l'emportant 4 à 1 contre une valeureuse équipe d'Évian-Thonon-Gaillard. Au prochain tour (1/8^{es} de finale), le mardi 9 février, le PSG est attendu à Vesoul, un club qui dispute le Championnat de France Amateur.



Gagner face à Évian ? Pour le PSG, ça coulait de source.

LES FÉMININES TOUJOURS EN TÊTE

Malgré un déplacement très compliqué à Soyaux le week-end dernier (départ en TGV et arrivé en taxi depuis Tours !), les demoiselles de la cité royale ont parfaitement négocié ce rendez-vous délicat.

Un but de Camille Abily en première mi-temps a suffi aux joueuses de Brigitte Henriquès. Le PSG est plus que jamais en tête du classement avec 4 longueurs d'avance sur Juvisy.

Prochain rendez-vous le dimanche 7 février contre Toulouse au stade Georges-Lefèvre, à 15h.



Création Gestion Transmission
de Patrimoine

Depuis 25 ans, nous avons pour vocation de vous guider et vous accompagner dans le développement de votre patrimoine personnel. En tenant compte d'un environnement juridique et fiscal de plus en plus complexe, vous bénéficiez d'une étude sans engagement pour concevoir ensemble une stratégie durable & performante. Cabinet indépendant, la « Financière de Patrimoine » vous offre un ensemble de conseils et de solutions adaptés à vos objectifs.

THIERRY DU PLESSIS D'ARGENTRÉ
Conseiller Financier

50, rue Léon Désoyer
Saint Germain en Laye

Tél.: 01 39 04 01 80
<http://tpa.actusite.fr>

info@financiere-de-patrimoine.fr



Pure soï'e
Le bien-être en liberté



Envie de lui faire plaisir ?

... Offrez une invitation bien-être
chez Pure Soï'e !



Embarquez pour des
soins visage et corps,

En toute liberté !

Votre centre de bien-être Pure soï'e :
1 rue François Bonvin, Saint-Germain-en-Laye



Tél : 01 39 04 64 00

www.puresoie.fr



LA CLEF

► **Le 13 février, à 20h30 : Acoustic Hip Hop Quintet (Hip Hop / Slam) avec Hocus Pocus (En ouverture : Urban Griot).**

Une pincée de jazz, une autre de hip-hop, un soupçon de soul... Avec dix années d'existence, *Hocus Pocus* est désormais une référence de la scène hip-hop. Le succès de leurs albums "73 Touches" et "Place 54" en témoigne tout autant que leurs passages sur des scènes aussi prestigieuses que la Cigale ou l'Olympia en 2008. Composé de six membres dont le talentueux producteur, MC et DJ 20Syl, leur musique intègre de véritables instruments (basse, batterie, guitares, claviers, cuivres...). Tarif : 15 / 13 / 7,5 euros (carte fidélité).

► **Stages enfants/ados/adultes pour les vacances de février : Du 22 au 26 février et du 1^{er} au 26 mars : au choix : comédie musicale, terre, théâtre, gym, batucada, magie (cartes), BD, archéo, stretching, initiation au Zumba (danse), mosaïque intergénérationnelle... Inscriptions à l'accueil de La CLEF. Les stages sont proposés sous réserve d'un nombre minimum d'inscrits. Si ce nombre n'est pas atteint, les participants seront bien sûr remboursés en totalité. Ajoutez 10 euros d'adhésion pour ceux qui ne l'ont pas encore. Contact : 01 39 21 54 90 et www.laclef.asso.fr.**

► **Le 9 février, à 21h : Jam session. Boeuf de La Clef. Entrée libre.**

► **Le 16 février, à 21h : Pêle-Mêle (présentation de scènes), par les élèves de Théâtre adultes. Mise en scène : Jérôme Pisani. Répertoire : Hugo, Koltès, Racine, Molière... Entrée libre**

AGASEC

Samedi 13 février, à 20h, au centre Saint-Léger : concours de tarot. Inscriptions sur place.

EXPOBIBLE PENDANT TROIS MOIS |

Un projet commun

Le *Journal de Saint-Germain*. - Quel est le concept d'Exposable ?

Benoît Battistelli, maire-adjoint chargé de la culture. - La Ville consacre pendant un trimestre des manifestations autour du thème de la Bible et de l'art religieux, où les dimensions culturelle et humaine sont mises en avant.

Je me réjouis que la séquence soit portée par les trois communautés religieuses de la Ville : catholique, protestante et juive, qui se sont associées pour travailler ensemble.

Le Journal de Saint-Germain. - Qu'allons-nous voir ?

Benoît Battistelli. - Un ensemble de manifestations relevant de la musique, du théâtre et des arts plastiques résonnant l'un l'autre.

Ce sont des spectacles et des activités de grande qualité associant les habitants de Saint-Germain, qu'il s'agisse des différentes communautés religieuses de la ville ou des élèves et des professeurs du CRD (Conservatoire à rayonnement départemental), qui, par exemple, vont donner *L'Arche de Noé*, de

Benjamin Britten, les 10 et 11 avril au théâtre Alexandre-Dumas.

Le Journal de Saint-Germain. - Y a-t-il des moments phares ?

Benoît Battistelli. - Après la présentation des œuvres liées aux thèmes religieux des Collections municipales à l'Espace Vera, jusqu'au 7 février, l'exposition *Ecce homo (lire encadré)* qui réunit plus de 100 œu-

vres, et l'exposition itinérante *Patri-moine de l'humanité*, réalisée par l'Alliance biblique française, qui sera inaugurée à l'Unesco le 8 février en présence d'Emmanuel Lamy et que Saint-Germain accueillera du 25 mars au 11 avril. C'est une présentation très interactive, parfaite pour les enfants et les scolaires et... leurs parents et grands-parents ! ❖

LES PROCHAINS RENDEZ-VOUS D'EXPOBIBLE

Conférence "Torah et science", par Jacob Ouanounou, ingénieur, polytechnicien et auteur. Samedi 6 février, à 20h30, salle Jacques-Tati (12 bis, rue Danès de Montardat). Entrée libre. Contremarque à retirer au MAS après réservation. Contact : 01 39 73 73 73.

Théâtre tout public, à partir de 15 ans : "Interviews", avec Alain Portenseigne et Pierre-Philippe Devaux. 12 sketches sur les médias, nos vies, nos choix, nos engagements... Dimanche 7 février, à 16h30, salle Jacques-Tati. Billetterie à l'Univers du Livre. Tarif plein : 10 euros et 8 euros tarif réduit. Prévente avant le 24 janvier : 8 et 6 euros.

Exposition "Ecce Homo" : art, animation, projections et hommage à Jean Rudel. Du samedi 13 février au dimanche 21 février, de 12h à 18h.

Dimanche 14 février, à 16h30 : Chœur Saint-Germain.

Lundi 15 février, à 20h30 : conférence avec Denis Villepelet.

Mercredi 17 et jeudi 18 février, de 11h à 19h : rencontre entre les jeunes et les artistes. Au Manège Royal. Entrée libre. Contact : 01 34 51 99 11.

LIBRES OPINIONS |

Union
pour Saint-Germain

LA SOLIDARITÉ : UNE AFFAIRE DE PATIENCE

Allo ! Monsieur le Maire, je ne peux plus monter mes escaliers. Il faut que je déménage mais j'ai des dettes de loyer ; mon mari m'a quittée et ne paye pas sa pension alimentaire pour les enfants. J'ai perdu mon emploi. Il faut que je me reconvertisse mais j'ai peur, je suis en dépression !

Ces scénarios "catastrophe" ne sont pas si rares et nul n'est à l'abri.

Premier réflexe : stopper le risque de dégringolade de cette personne. Prévenir l'assistante sociale afin qu'elle étudie ses droits, lui prépare au besoin un dossier de surendettement et la mette en lien avec la conseillère en économie sociale et familiale de la ville qui l'aidera à réorganiser son budget, solliciter éventuellement des secours financiers auprès de différentes instances dont le CCAS (Centre Communal d'Action Sociale) de la Mairie.

Deuxième réflexe : l'orienter et l'accompagner dans ses démarches en lui donnant de bonnes adresses. Lui faire découvrir le centre socio-culturel le plus proche pour trouver des liens dans son quartier.

Pour ses enfants, proposer un soutien scolaire bénévole et vérifier qu'elle bénéficie à la cantine du repas à 1 €. Si le budget est vraiment trop serré, l'orienter vers "l'Arbre à Pain" qui la recevra personnellement et lui fera un colis exceptionnel dans la plus grande discrétion.

Et surtout ne pas oublier de :

- lui faire déposer une demande de logement social, l'inciter à déposer un dossier DALO (Droit au Logement Opposable) ou une demande d'échange d'appartement grâce à la convention Mairie / bailleurs sociaux / Préfecture.

- l'accompagner dans sa reconversion professionnelle. Elle pourra aller au Bureau de l'Emploi où professionnels, bénévoles et associations travailleront avec elle son projet. Avec un peu de patience, elle pourra enfin retrouver confiance en elle !

Armelle de Joybert, maire-adjointe chargée de la solidarité
Visitez notre blog : <http://unionpoursaintgermain.com>
Rendez-vous également sur le blog d'Emmanuel Lamy : <http://emmanuel-lamy.typepad.fr>

Ensemble pour
Saint-Germain

LE HURON S'INTERROGE ET S'ÉTONNE !

Le huron m'a appelé de son Canada lointain pour avoir quelques précisions sur le budget 2010 de la Ville.

"J'ai lu que les deux priorités seraient développement durable et le développement économique. Vous avez donc été entendus par la majorité, vous qui demandez, depuis deux ans, plus d'ambitions pour Saint-Germain-en-Laye".

"Nous avons lu la même chose que toi, ami Huron, et nous l'avons même entendu lors du dernier débat d'orientation budgétaire. A cette occasion, il a été notamment donné suite à une demande récurrente de notre part, à savoir élaborer un plan pluriannuel des investissements afin de pouvoir les analyser sur trois ans".

"Et alors ?"

"Pour faire bref, nos marges de manœuvre budgétaires seront réduites en raison de la baisse de nos recettes. Nous devons encore réduire nos dépenses de fonctionnement et notre fiscalité locale sera constante. Côté fiscalité, 1/3 des dépenses de fonctionnement de la ville est couverte par les impôts contre 46% en moyenne nationale. Il n'est pas interdit de penser, quand la crise sera dépassée, qu'il faudra s'interroger sur nos recettes fiscales ou recourir davantage à l'emprunt pour financer nos investissements".

"Et sur les priorités écologiques et économiques annoncées à grand renfort de communication ?"

"Nous sommes à l'origine de cette double ambition que nous poussons depuis deux ans mais sache, ami huron, que nous demeurons prudents à ce stade. Aucune dépense d'investissement n'est planifiée sur ces deux priorités dans le plan triennal présenté. Nous avons donc une seule question : comment financer des priorités sans aucun investissement mis sur la table ?"

"Je m'interroge et je m'étonne, me dit le Huron ! Mais vous avez raison mes amis, soyez prudent car de l'intention à l'action, il y a parfois un océan... à franchir !".

Arnaud Pericard, Béatrice Bruneau Latouche, Jean Pierre Quemard, Corinne Legrand, Jean Noel Blanc
www.ensemblepoursaintgermain.fr

Saint-Germain
solidaireLA BIBLIOTHÈQUE COMBLE
PEU À PEU SON RETARD

A plusieurs reprises de 2000 à 2003 nous avons dénoncé l'état déplorable de la bibliothèque municipale de Saint-Germain, délibérément délaissée par les équipes municipales des 20 années précédentes.

Depuis 2004 avec l'ouverture de la nouvelle médiathèque nous disposons d'un bâtiment agréable et, enfin, d'un système informatisé. Depuis cette date le nombre d'inscrits est en forte hausse : de 7,8% de la population en 2003 il est passé à 16% en 2008, un peu au-dessus de la moyenne nationale (15,5%).

Le retard accumulé est-il pour autant comblé ?

Par vraiment quand on compare notre bibliothèque aux moyennes nationale et départementale : la moyenne nationale des fonds de bibliothèques municipales était en 2007 de 2,77 livres par habitant. Dans les Yvelines la moyenne est pratiquement identique, à 2,80 livres par habitant. A Saint-Germain on comptait la même année 2,4 livres par habitant, soit 14% de moins. Saint-Germain se classe 11^e sur les 16 villes de plus de 20,000 habitants des Yvelines. Pour les documents sonores le fonds de Saint-Germain est même 30% en dessous de la moyenne nationale !

Le doublement du nombre d'inscrits en 5 ans est une preuve de l'engouement des Saint-Germainois pour ce service public. Le niveau de dépenses d'acquisitions de 4€ / habitant, soit 30% de plus que la moyenne nationale, restera justifié jusqu'à ce que le fonds ait rattrapé le retard accumulé.

Mais le prix, raisonnable pour les familles et les jeunes depuis que la gratuité a été généralisée à tous les moins de 26 ans - comme nous le demandons depuis l'ouverture - reste trop élevé pour les personnes isolées (24,80 €).

Pascal Lévêque, Nicole Frydman, Emmanuel Fruchard, Blandine Rhôné

- Notre dossier sur le prix élevé de la bibliothèque en 2008 : <http://ps.saintgermain.over-blog.org/article-15613901.html>
- Données municipales 2008 : <http://www.culture.gouv.fr/culture/dll/bibliostat/intro2008.htm>

L'ÉTÉ, TOUTE L'ANNÉE

I SOLEIL D'OR (SALON DE BRONZAGE) I



Pour avoir bonne mine toute l'année, Izabela propose, chez *Soleil d'Or*, les dernières technologies en matière de bronzage.

Les cabines sont équipées de la climatisation, de plexiglas froid, de brumisateurs d'eau et, pour que l'ambiance soit complète, aromathérapie et musique vous accompagnent.

Pour la Saint Valentin, 5 minutes vous sont offertes si vous venez à deux ! **Ouvert 7 jours sur 7, de 8h30 à 21 heures du lundi au samedi et le dimanche, de 9h à 13h et de 15h à 20 heures.**

I 40, RUE DE POLOGNE - 01 39 73 05 78 I

TOUT POUR LA MAISON

I NICOLE SAINT-GERMAIN (DÉCORATION INTÉRIEURE) I



Après A.D.R, voici de nouvelles marques dans le domaine de la décoration d'intérieur : nappes Garnier-Thiebaut, Univers Clair Foncé pour les rideaux, voilages, le lit et ses jetés et coussins et le canapé. Nicole Saint-Germain ouvre aussi sa boutique à de plus nombreux accessoires (luminaires, petits meubles et objets de décoration). Nicole et Odile vous accueillent **du mardi au samedi, de 10h à 13h et de 14h à 19h**, sur nsg78@orange.fr et prochainement sur le site internet.

I 58, RUE DE PARIS - 01 34 51 08 03 I

PRENEZ UN COUP DE FROID !

I GUSTAF (BOUTIQUE SUÉDOISE) I



Gustaf exauce tous vos vœux... suédois ! Qu'il s'agisse d'épicerie (sucrée, salée, boissons etc) ou de décoration (principalement tournée vers les arts de la table), tous les articles que l'on trouve ici sont importés de Suède. Et, si quoi que ce soit manque à votre bonheur, n'hésitez pas à noter vos desiderata sur le "tableau des souhaits". Enfin, si les saveurs nordiques vous sont inconnues, poussez donc la porte de chez *Gustaf* qui, dans les prochaines semaines, prévoit des dégustations...

Ouvert du mardi au samedi, de 10h à 12h30 et de 14h à 19h.

I 13, RUE DANÈS DE MONTARDAT - 01 30 87 05 27 I

L'OFFRE DES BANQUES EN UN SEUL RENDEZ-VOUS

I IN&FI CRÉDITS (COURTIER EN FINANCEMENTS) I



Courtier généraliste en financements, Philippe Lorho intervient sur la recherche de financements immobiliers, personnels ou professionnels, la restructuration de vos crédits consommation en cours ou l'obtention de prêts personnels, s'occupant de toutes les étapes, du financement de votre projet jusqu'à l'obtention des fonds en mettant les banques en concurrence. Ceci afin d'obtenir le plan de financement le mieux adapté, au meilleur coût. **Du lundi au vendredi : de 9 h à 13 h et de 14h30 à 19h30. Le samedi sur rendez-vous**

I 6, RUE AU PAIN - 01 39 21 84 90 I

EMPLOIS

OFFRES

→ Recherche personne ou étudiante sérieuse de langue anglaise ou espagnole pour garder une fillette de 10 ans le mercredi. Secteur Lycée international.
Contact : 06 99 18 96 99.

→ Nous recherchons une famille et une nourrice pour une garde partagée à partir de février pour notre fille qui aura 6 mois. Centre-ville, de 8h30 à 18h30, 4 jours par semaine.
Contact : 06 26 52 53 54.

→ Quartier Pereire : recherche personne pour garder petit chien du 19 au 23 avril + arrosage jardin 14 juillet 7août, conviendrait à personne retraité.
Contact : 01 39 73 40 23.

→ Recherche comptable indépendant pour la gestion de la comptabilité d'une petite entreprise.
Contact : 06 24 37 02 42 ou le 06 98 29 17 06.

DEMANDES

→ Dame, avec expérience et références, recherche garde d'enfants ou de personnes âgées (journées ou nuits). Temps plein.
Contact : 06 60 33 08 21.

→ Étudiante, responsable et dynamique, propose ses services pour accompagnement à l'école, baby-sitting ou aide aux devoirs.
Contact : 06 83 57 44 36.

→ Jeune dame de confiance cherche heure de ménage et de repassage chez particulier.
Contact : 06 01 42 82 47.

→ Dame expérimentée recherche garde de nuits auprès de personnes âgées en semaine + week-end (véhiculée).
Contact : 06 09 20 12 48.

→ Femme sérieuse avec expérience cherche enfant(s) à garder à plein-temps ou temps partiel.
Contact : 06 25 93 25 83.

→ Cours de soutien scolaire à mon domicile, en allemand et anglais. Tous niveaux. Tarif compétitif.
Contact : 01 39 21 89 43 ou 06 86 75 79

→ Travaux de traduction allemand, français et anglais par étudiante diplômée de la faculté de Nanterre et à l'Esit. tarif compétitif.
Contact : 01 39 21 89 43 ou 06 86 75 79

→ Cours et Stages intensifs de français (Bac/Brevet) toute l'année et pendant toutes les vacances scolaires. Saint-Germain-en-Laye centre. Cours d'excellence, professeur expérimenté.
Contact : 06 47 28 74 88.

A
C
H
J
B
A
N

RESTAURANT JAPONAIS

Livraison à domicile ou au bureau
(à partir de 18€)

Spécialités : Sushi, Maki, Sashimi, Yakitori, Brochettes grillées au charbon de bois.

Plats à emporter -10%

(à partir de 10€)

Une rose offerte pour tout menu St-Valentin

A emporter

Menu à 15€ = 1 coca offert

Menu à 30€ = 1 bière offerte

01 39 21 88 88

19, rue République
78100 St Germain-en-Laye

lollipops

PARIS

Boutique Lollipops 2, rue Collignon St Germain en Laye
Tél: 01 30 61 90 06 Ouvert du mardi au dimanche midi

UN PROBLÈME DE LOGEMENT ?

La municipalité poursuit ses permanences sur le thème du logement social. Ce rendez-vous a lieu le jeudi, une fois par mois, de 14h à 17h, à la Soucoupe (16-18, boulevard Hector-Berlioz). Il est assuré par Christine Usquin, conseillère municipale, qui répond à vos questions. La prochaine permanence est fixée au jeudi 11 février.

VENDREDI 5 FÉVRIER

▶ À 19h, au Château de Saint-Germain : conférence de Cécile Holzem sur "Le château de Saint-Germain-en-Laye au Moyen-Âge". L'auteur dédicacera son livre éponyme à l'issue.

SAMEDI 6 FÉVRIER

▶ De 10h à 17h : journée portes-ouvertes à l'Institut de formation en soins infirmiers (20, rue Armagis) et à l'Institut de formation de manipulateurs d'électroradiologie médicale (50, rue du M.-Joffre).

▶ À l'institut Saint-Thomas de Villeneuve (15, rue des Louviers), de 9h30 à 15h : journée portes-ouvertes (lycée professionnel, technologique et BTS). Contact : 01 39 10 34 00.

MARDI 9 FÉVRIER

▶ De 9h à 17h, dans la forêt de Saint-Germain : chasse organisée par l'Office national des forêts.

MERCREDI 10 FÉVRIER

▶ De 13h à 18h30, sur la place du Marché-Neuf : collecte de sang.
▶ À 15h, à la cafétéria de Monoprix (rue de Pologne) : café-conte proposé par l'association Valentin Haüy qui vient en aide aux aveugles et aux malvoyants. Entrée libre contre une consommation.

JEUDI 11 FÉVRIER

▶ À 21h, à l'Hôtel de ville (16, rue de Pontoise) : réunion du Conseil municipal.

SAMEDI 13 FÉVRIER

▶ À 10h, à la Maison des Associations : assemblée générale de l'Union nationale des combattants (section de Saint-Germain, Mareil-Marly, Fourqueux, Chambourcy). Contact : E. Pernikoff (01 39 16 25 54).

▶ À 16h, au MAS (3, rue de la République) : galette des rois du Tennis-Club du Bel-Air. Exposition de raquettes des années 1950 à 1980.

▶ À 18h, au Temple de Saint-Germain (1, av. des Loges) : concert du Kodama Orchestra autour de Mozart proposé par l'Atelier de musique contemporaine.

▶ À 19h30, au Camp des Loges (avenue du Président Kennedy), *Actions et Rencontres* organise un tournoi de bridge, avec le soutien de la Ville et du 526^e Bataillon du train au profit de la *Pierre Blanche* qui vient en aide aux démunis (01 34 51 67 87 et thierry.darbonneau@wanadoo.fr).

MARDI 16 FÉVRIER

▶ De 9h à 17h, dans la forêt de Saint-Germain : chasse organisée par l'Office national des forêts.

MERCREDI 17 FÉVRIER

▶ À l'institut Saint-Thomas de Villeneuve (15, rue des Louviers), de 15h à 18h : journée portes-ouvertes "spéciale BTS".

VENDREDI 19 FÉVRIER

▶ Parution du *Journal de Saint-Germain*

N'OUBLIEZ PAS LES INSCRIPTIONS SCOLAIRES

Les inscriptions scolaires dans les écoles de Saint-Germain pour la rentrée 2010-2011 seront enregistrées jusqu'au vendredi 26 mars 2010. Elles concernent les enfants nés en 2007, pour l'entrée en maternelle, et les enfants nés en 2004 pour l'entrée au cours préparatoire.

Les certificats d'inscription scolaire seront délivrés par le Centre Administratif (86, rue Léon-Désoyer) au pôle de la Vie scolaire, le lundi de 8h30 à 12h et de 13h à 16h ; du mardi au vendredi de 8h30 à 12h et de 13h à 17h30 ; le samedi de 9h à 12h30.

À la mairie annexe : mardi, mercredi, vendredi de 9h à 12h et de 13h30 à 17h30 ; samedi de 9h à 12h30 (fermeture le lundi et le jeudi).

Pour inscrire votre enfant, vous devez présenter les pièces suivantes :

Justificatif de domicile de moins de 3 mois (quittance de loyer, EDF-GDF, contrat de location, promesse de vente, acte de vente), attestation d'hébergement, livret de famille, carnet de santé de l'enfant, justificatif de garde de l'enfant en cas de séparation ou divorce, certificat de radiation (si l'enfant était déjà scolarisé), coordonnées de l'employeur des parents, carte famille (si vous souhaitez bénéficier des activités périscolaires).

Attention : il est obligatoire de prendre un rendez-vous avec la directrice / le directeur d'école pour procéder à l'inscription définitive de votre enfant.

Contact : pôle de la Vie pratique au 01 30 87 20 02.

4 APRÈS-MIDI DE FÊTE

Les Journées de l'Amitié 2010 se dérouleront les 23, 24, 25 et 26 février 2010 au gymnase du Cosom (boulevard Franz Liszt).

Toutes les personnes âgées de 65 ans ou plus au 20 février et résidant à Saint-Germain-en-Laye ont reçu une invitation.

Si vous souhaitez participer à ce déjeuner et n'avez pas reçu de coupon-réponse, prenez contact avec le service des Seniors.

Contact : 01 30 87 20 47, du lundi au vendredi, de 8h30 à 12h et de 13h à 17h30 (jusqu'à 16h le lundi).

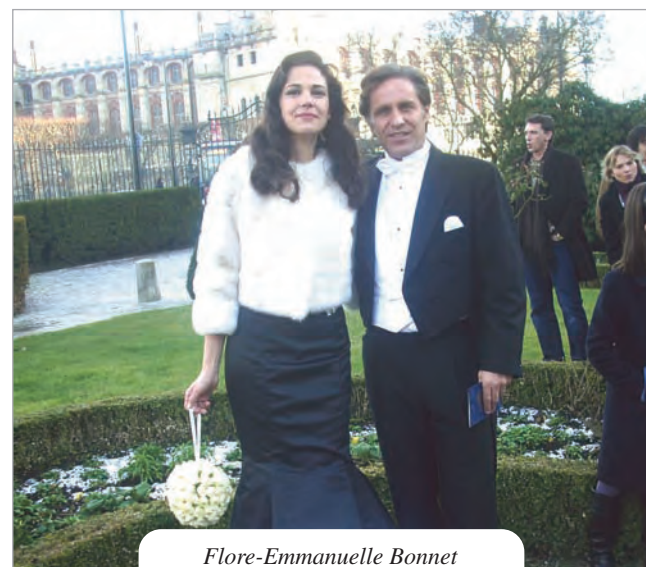
MARIAGES

PAR XAVIER LEBRAY
SAMEDI 30 JANVIER



Aurélie Cinraul
Jean Lorion

PAR XAVIER LEBRAY
SAMEDI 30 JANVIER



Flore-Emmanuelle Bonnet
Christian-François Viala

INSTALLATIONS

LE D^r JEAN-CHRISTOPHE POIROT

Médecin généraliste, qui succède au Docteur Guiard ouvre son cabinet au :
2, rue Arthur Honegger
78 100 Saint-Germain-en-Laye
Contact : 01 30 61 53 13

LE D^r ERIC DIENER

Chirurgien-dentiste, qui succède au Docteur Létard ouvre son cabinet au :
2, rue Arthur Honegger
78 100 Saint-Germain-en-Laye
Contact : 01 39 73 56 09

DÉCÈS

- Georges Chauvet
- Ferdinand Ollivier
- José Carvalho Da Silva
- Michelle Douvenot
- Jeanne Bijon
- Emilie Debuchy, veuve Poujol
- Jacques Guillot
- Stella Attard, veuve Hermel
- Bernard Bosdonnat
- Patrick Winer
- Raymonde Mabb
- Haddou Bousnana
- Jacqueline Damour

NAISSANCES

- Henri Demange
- Angèle Pericard
- Anaëlle Morice
- Mehdi Merabet
- Isore Hassoun
- Chloé Duruy
- Louis Milliot
- Morgan Leriche
- Léandre Mjiki
- Nathan Thomas
- Théo Krebs-- Hellez

La Table Saint Germain
Spécialités chinoises et thaïlandaises

RESTAURANT
海天
COFFEE & GERMAIN

Venez fêter le nouvel an chinois

Tél. 01 34 51 78 11
6, rue des Joueries - 78100 St-Germain en Laye

QUESTIONS - RÉPONSES

L'ABATTAGE DES ARBRES FACE AU NOUVEAU CIMETIÈRE

Fin décembre, tôt le matin et par grand froid, nous avons été très surpris de voir une entreprise d'élagage s'attaquer aux magnifiques arbres le long du mur du nouveau cimetière face au Parc Péreire. En fin de journée, il n'en restait plus aucun, tous avaient été abattus. Étaient-ils malades ? Gênait-ils la circulation ?

M^{me} V.G.

Suite à un coup de vent, la tête d'un marronnier de l'alignement de la rue Turgot s'est cassée et est tombée sur la voie.

Une analyse a été réalisée sur les 52 marronniers de cette rue et il a alors été constaté que ces arbres très anciens ont été très abîmés par des élagages successifs et sévères.

De plus, fragilisés par la mineu-

se du marronnier (une larve de mouche), certains arbres sont atteints de champignons.

Par conséquent, l'assise de ces arbres est devenue très faible ; certains sont même complètement creux, ce qui crée un problème de sécurité important pour le parking du cimetière et la circulation de la rue. L'abattage des marronniers était donc devenu indispensable.

L'abattage et le rognage des souches ont été pratiqués. Elle sera suivie d'une replantation d'un alignement sain et vigoureux.

Ces 52 marronniers sont peu à peu remplacés par une essence appropriée selon l'étude du sol, des contraintes climatiques et d'entretien futur.

Afin d'élargir la palette des essences présentes à Saint-Germain, d'augmenter la biodiversité et de diminuer les risques de maladie le choix s'est porté sur le noisetier de Byzance : *Corylus colurna*.

Cette essence résiste en effet au froid hivernal, aux maladies et à la sécheresse. C'est un arbre d'alignement par excellence, qui donnera un bel aspect esthétique et qui rajeunira la rue. ❖



Des "noisetiers de Byzance" remplacent les marronniers de la rue Turgot.

COMMENT FAIRE PARTIE DU CONSEIL MUNICIPAL JUNIOR ?

Je suis élève de CMI à l'école des Écuyers et je voudrais savoir comment je peux faire pour être candidate aux élections du conseil municipal junior.

Quand ces élections ont-elles lieu et comment se passent-elles ?

A. R.

Elles se tiennent tous les deux ans, au sein des classes de CM1 des établissements scolaires publics et privés de Saint-Germain.

Vous pouvez vous rapprocher de vos camarades élus junior actuels qui sont en CM2, afin d'échanger avec eux sur le conseil municipal junior.

Les prochaines élections auront lieu en septembre 2010.

Contact : 01 30 87 22 45 ❖

Les jeunes membres du Conseil municipal junior sont élus tous les 2 ans.



(Photo d'archives.)

DES NUISANCES SONORES TÔT LE MATIN

J'habite rue des Louviers à Saint-Germain et, tous les matins vers 7 heures 30, les habitants de cette rue sont réveillés par les retentissements des "bip" du petit camion qui nettoie la rue en reculant, y compris le dimanche. Ne serait-il pas possible que le conducteur fasse demi-tour pour éviter d'utiliser cet avertisseur ou que cette machine passe plus tardivement ?

M^{me} V.C.

hicule dans la rue des Louviers les jeudis et samedis - et non tous les jours - à 7 heures et demie, elle ne peut être actuellement modifiée.

Le service de la voirie a envisagé différents circuits mais la configuration de cette rue oblige le conducteur à passer en marche avant dans la rue Collignon puis, en arrivant au bout de cette rue, à tourner à gauche en marche arrière. Le volume sonore du "bip" ainsi déclenché devrait être réduit sur les prochains véhicules.

Il n'y a aucun passage le dimanche, sauf à l'occasion d'événements exceptionnels comme les journées Patrimoine et Cadre de Vie. ❖

La réglementation en vigueur oblige tous les véhicules utilitaires à être équipés d'un système sonore préventif qui se déclenche à chaque marche arrière. En ce qui concerne l'intervention de ce vé-

COMMENT PARTICIPER AU SALON D'ART DE SAINT-GERMAIN ?

Créatrice en art textile, je souhaiterais connaître les conditions de participation au prochain Salon d'art de la Ville.

M^{me} C. B.

La 4^e édition du Salon d'art de la ville se tiendra en 2011 au Manège Royal.

Les 3 dernières éditions ont réuni des œuvres appartenant aux sections peinture, sculpture et œuvres sur papier et gravure sur bois ou métal. Les réunions

préparatoires n'ayant pas eu lieu, aucune décision n'est encore prise pour une éventuelle section art textile.

Vous pouvez cependant envoyer un dossier de candidature à l'automne prochain afin de participer à la sélection du jury, si une section art textile est proposée au salon 2011.

Vous pouvez également prendre contact avec Cécile Coutant, présidente de l'association *Atelier Pièce Unique* (coutant.cecile@free.fr) qui organise en mai 2010 un marché de l'Art place du Marché, ou bien avec Josepha Darmon, qui s'occupe de la *Nuit des artistes* également prévue en mai prochain.

Enfin, en septembre prochain, un parcours artistique dans le quartier Saint-Christophe organisé en 2008 et 2009 par Dominique Mignon (dominique.mignon@neuf.fr) présidente de l'association *Artistic* sera reconduit. ❖



JE M'ABONNE AU JOURNAL DE SAINT-GERMAIN

J'ai quitté Saint-Germain-en-Laye et je souhaite toujours suivre l'actualité de la ville.

JE DÉSIRES RECEVOIR LE JOURNAL DE SAINT-GERMAIN PENDANT 1 AN SOIT 20 NUMÉROS AU PRIX DE 39,80 EUROS.

Je joins mon règlement de 39,50 euros par chèque postal ou bancaire à l'ordre de la Régie centralisée Ville et je l'adresse au *Journal de Saint-Germain Service Abonnements - Hôtel de Ville - 16, rue de Pontoise - B.P 10 101 - 78101 Saint-Germain-en-Laye Cedex.*

Nom _____ Prénom _____

Adresse _____

Code postal _____ Ville _____

Téléphone (facultatif) _____ Signature _____

| 15 JEUNES DE 4 À 10 ANS RÉCOMPENSÉS |

Ils ont "bûché" sur les sapins

Qu'ils y participent chaque année ou pour la première fois, les enfants rivalisent d'imagination lorsqu'il s'agit d'illustrer le thème du traditionnel concours de dessin de Noël organisé par la Ville.

Cette année, 124 jeunes (contre 120 l'an dernier), âgés de 4 à 10 ans,

ont pris crayons, feutres et gommettes et ont "planché" sur le sujet 2009 : "Mon beau sapin".

Parmi tous les dessins reçus de Saint-Germain mais aussi de Fourqueux, de Maisons-Laffitte ou encore de Saint-Nom-la-Bretèche, la Ville a choisi de récompenser 15 jeunes artistes, octroyant deux prix par

catégorie d'âge ainsi qu'un prix spécial "Soyez créatif".

Mercredi 20 janvier, en milieu d'après-midi, Isabelle Richard, Anne Gommier et Marta de Cidrac, mai-

res-adjoints, et Kéa Téa et Camille Pernod-Ronchi, conseillères municipales ont chaleureusement félicité les heureux lauréats, en présence d'Emmanuel Lamy.

Tous les enfants invités ont ensuite pu se régaler autour d'un copieux goûter dans la salle de réception de l'Hôtel de Ville décoré, pour l'occasion, de leurs œuvres. ❖



Les 15 enfants récompensés ont fait preuve d'une grande créativité.



"Je participe tous les ans au concours et je prends régulièrement des cours de dessin. J'avais déjà gagné le deuxième prix quand j'avais 6 ans. Cette année, j'ai décidé de faire un collage avec des gommettes. En cadeau, j'ai reçu un coffret pour faire de la calligraphie".

Elise, 8 ans



"J'en suis à ma deuxième participation à ce concours. J'ai fait celui où il fallait dessiner le Père Noël [Ndlr, "Les Lutins du Père Noël", sujet 2008] et celui-ci. J'étais sûre de remporter un prix parce que j'avais croisé les doigts ! Et j'ai gagné un coffret arc-en-ciel !".

Louise, 7 ans



"C'est ma première participation à ce concours grâce auquel j'ai gagné un coffret sur la découverte des écritures. Quand j'ai reçu l'invitation au goûter, j'étais déjà content et je l'ai été encore plus quand j'ai reçu la lettre de félicitations. Ce prix m'encourage car je voudrais être peintre en décor".

Pierre, 9 ans



2010 raisons de s'inscrire chez

Amazonia

2010 je bouge

2010 bonnes résolutions

2010 je fais du sport

2010 mon hygiène de vie

2010 l'année de ma forme

2010 je prends soin de moi



**OFFRE
EXCEPTIONNELLE
D'ABONNEMENT***

Réservés aux 50 premiers inscrits

* voir conditions au club

6h/23h ; 7J/7J accès illimité
• **AMBIANCE** sans frime
• **Enseigne nationale**

6, rue des Joueries - ST GERMAIN EN LAYE - Tél. : 01 30 61 17 91

www.amazonia.tm.fr