

Le journal de SAINT-GERMAIN

Journal d'information de la Ville de Saint-Germain-en-Laye – Bimensuel – 10 avril 2026



P.4

VENTE ANNUELLE DU ROTARY DES TULIPES SOLIDAIRES

Le JSG a participé à la traditionnelle vente de tulipes organisée par le Rotary Club de Saint-Germain-en-Laye au profit de trois associations : l'Arbre à Pain, Sensycap78 et Les Blouses Roses. La rédaction était aussi présente avec les bénévoles de l'Arbre à pain.



Daniel FÉAU

CHRISTIE'S
INTERNATIONAL REAL ESTATE™

SAINT-GERMAIN-EN-LAYE
140 M² - 850 000 €

RÉF - 86821045
DPE - C

Maison de 140 m² bénéficiant d'un jardin orienté sud. Elle comprend un salon ouvrant sur une terrasse et le jardin, une salle à manger, une cuisine équipée et quatre chambres, dont deux suites. Une place de parking en sous-sol.



DANIEL FÉAU SAINT-GERMAIN-EN-LAYE 01 84 74 89 75

*Immobilier International

Petits fils
SERVICES AUX GRANDS-PARENTS

**L'aide à domicile
sur mesure**

01 84 27 05 55

10-12, rue de Paris
78100 Saint-Germain-en-Laye

petits-fils.com



CONSEIL MUNICIPAL : REPRÉSENTATIONS ET COMMISSIONS

LE DIALOGUE EN ACTION

La représentation d'élus de la majorité et de l'opposition dans différents organismes extérieurs – objet de la séance du 28 mars – est l'occasion d'un dialogue et l'affirmation de la démocratie locale.

La Ville est représentée dans plusieurs structures extérieures par des élus de tous les groupes (c'est-à-dire des trois listes présentes à Saint-Germain-en-Laye*). Un travail de répartition est réalisé dans le dialogue en tenant compte du pourcentage de votes obtenus aux élections. Samedi 28 mars, ont notamment été portées à délibération les représentations au sein des établissements scolaires, du Parlement étudiant, du Centre communal d'action sociale, des Syndicats intercommunaux, des jumelages, des associations...

Voici quelques exemples des représentations. Pour retrouver l'ensemble des délibérations, rendez-vous sur le site de la Ville : www.saintgermainenlaye.fr

ÉDUCATION

Priorité du mandat passé et présent, l'Éducation a fait l'objet d'élections pour les conseils des écoles (1 élu au sein de chacun des 21 établissements que compte la ville); les établissements secondaires publics et privés (1 titulaire et 1 suppléant), et pour le parlement étudiant CY Cergy Paris Université (1 titulaire et 1 suppléant). Cette présence dans les différentes instances d'éducation permet à la Ville d'être en cohérence avec son ambition de développement et d'accompagnement des jeunes, des enfants jusqu'aux étudiants.

SOLIDARITÉ

Dans le domaine de l'action sociale, le Centre Communal d'Action Sociale (CCAS) gère la solidarité locale sous la présidence du maire, et chaque conseiller municipal ou groupe de conseillers municipaux peut présenter une liste de candidats. Huit représentants (5 issus de la majorité, 3 des oppositions) ont été élus à l'unanimité (la composition et les modalités de désignation des élus avaient été déterminées par délibération lors du Conseil municipal d'installation le 21 mars).

JUMELAGES

Les jumelages des villes de Konstancin (Pologne), Aschaffenburg (Allemagne), Ayr (Écosse) bénéficient de 5 élus de la majorité et d'un élu de l'opposition. Le jumelage avec Winchester (États-Unis) bénéficie de 6 élus de la majorité et d'un élu de l'opposition. Le jumelage Fourqueux / Schwelm bénéficie d'un élu de la majorité.

*Union Pour Saint-Germain-en-Laye/ Fourqueux (majorité)
Réinventons Saint-Germain (opposition)
Audace pour Saint-Germain (opposition)

La prochaine séance du conseil municipal se tiendra mercredi 6 mai, à 20 heures, à l'hôtel de ville (16, rue de Pontoise). Ouverte à tous.

FERMETURE DU PARKING SAINT-FIACRE

Afin d'accueillir dans de bonnes conditions les élèves de l'école Les Sources avant la livraison du nouveau groupe scolaire, un bâtiment provisoire est installé sur le parking Saint-Fiacre le temps des travaux.

Fermé au stationnement et à la circulation piétonne depuis le 6 avril, plusieurs alternatives s'offrent à vous pour garer votre véhicule :

- Au parking des Rondes (60 places dont 2 PMR).
- Au parking du Viaduc (86 places et 2 PMR).

Durant le temps des travaux, si vous disposez de parkings personnels, la Ville vous invite à les utiliser.

Pensez également au vélo, à l'autopartage (rue Saint-Vincent), aux transports en commun.

Si vous utilisez le T13, vous pouvez stationner au parking-relais de la Lisière Pereire (informations sur ile-de-France-mobilites.fr).

En bref

SENIORS

Le projet OASIS (acronyme pour Optimiser l'Autonomie, la Sécurité et l'Inclusion des Séniors), dont le but est d'informer les aînés sur les solutions qui leur permettent de vivre plus longtemps chez eux (lire les JSG 868 et 871), bénéficie d'un point mobile d'information, en place du 15 avril au 26 mai à la Maison des Projets (9, rue de l'Aurore).

Un autre point, permanent, est à disposition au centre administratif (86-88, rue Léon-Désoyer).

Pour en savoir plus, vous pouvez visionner la vidéo via ce QR code :



COMMÉMORATION

Vendredi 8 mai, à 17h, au monument aux Morts (Domaine national): célébration de la Victoire du 8 mai.

DON DE SANG

Mercredi 22 avril, de 14h30 à 19h30, à l'hôtel de ville (16, rue de Pontoise). Pour réserver votre rendez-vous et vérifier votre éligibilité: <https://dondesang.efs.sante.fr/trouver-une-collecte>

WEBINAIRE

Mardi 14 avril, de 19h à 20h30, la Communauté d'agglomération Saint Germain Boucles de Seine propose un rendez-vous en ligne, animé par Énergies Solidaires et UFC Que Choisir, sur le thème « Rénovation énergétique: fraudes et arnaques, comment s'en prémunir ». Isolation à 1€, démarchage téléphonique agressif, devis flous, entreprises peu scrupuleuses... Le secteur de la rénovation énergétique attire malheureusement des pratiques frauduleuses et, chaque année, des particuliers se font piéger.

Gratuit, sur inscription sur <https://www.saintgermainbouclesdeseine.fr>

CHAMBRE DE MÉTIERS ET DE L'ARTISANAT (CMA)

La CMA d'Île-de-France, dédiée au soutien et à la promotion de l'Artisanat, offre services et accompagnements essentiels aux artisans et à tous les professionnels franciliens.

Depuis janvier, elle assure une permanence mensuelle à la mairie déléguée de Fourqueux (1, place de la Grille). Sur rendez-vous, un conseiller expert vous accueille pour échanger sur les thématiques de création d'entreprise; développement commercial (plan d'action commercial, optimisation de la stratégie commerciale); accompagnement

numérique (diagnostic numérique, optimisation du site internet, optimisation de vos réseaux sociaux, vente en ligne, outils IA); formation des chefs d'entreprise et de leur salariés; environnement et énergie; transmission / reprise (accompagnement transmission, mise en relation avec de potentiels repreneurs); entreprises en difficulté.

Les permanences sont fixées aux lundis 13 avril; 11 mai; 8 juin.

Rendez-vous par courriel à l'adresse deveco.78@cma-idf.fr ou par téléphone au 06 02 06 68 55. Informations: Caroline Bariol (01 30 87 22 35 ou caroline.bariol@saintgermainenlaye.fr)

DÉFI SPORTIF



Mercredi 6 mai, de 10h à 16h, dans le Domaine national: « Opération avec nos blessés », en soutien aux militaires blessés. Activités sportives gratuites (course à pied, VTT, rameur, laser-run...) et défi course (parcourez le maximum de kilomètres pour marquer votre solidarité). Entrée libre.

ORIENTATION 3^È



Mercredi 6 mai, de 13h à 17h, à l'Agrocampus (route forestière des Princesses): après-midi d'information à destination des post 3^È. Pour découvrir les formations dans les métiers de l'agriculture et de l'environnement, en formation continue ou en apprentissage; les équipements et rencontrer les équipes pédagogiques. **www.agrocampus78.fr**

Pour Pâques, les chocolatiers de la Ville avaient débridé leur imagination pour donner vie à leurs vitrines. Retrouvez la tribune libre qui leur est consacré en page 12.

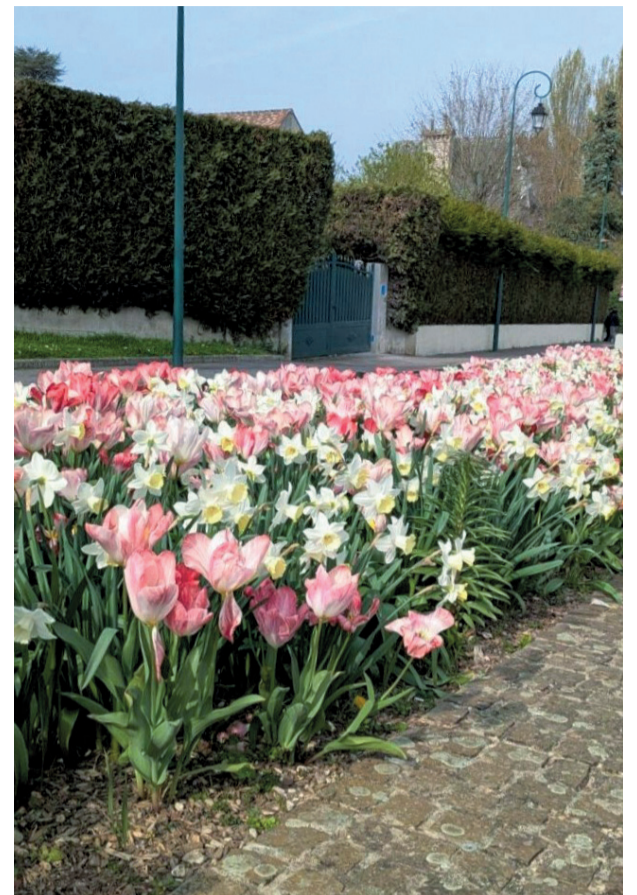
- **À la mère de famille:** 15 rue du Vieux Marché
- **Chapon:** 18 rue de Poissy
- **De Neuville:** 16 rue des Louviers
- **Ducasse chocolatier:** 1 ter rue des Louviers

- **Grandin:** 13 rue Au Pain
- **Hardy:** 42 rue des Louviers
- **Michocomigato:** 11 rue de la Salle
- **Nicolsen chocolatier:** 19 rue Au Pain

- **Pascal Le Gac:** 61 rue de Pologne
- **Patrick Roger:** 2 rue de Paris
- **Yves Thuries:** 37 rue de Pologne

FLEURISSEMENT DE LA VILLE SIMPLEMENT MAGNIFIQUE !

Régulièrement les rues, les parcs et les places de la ville se parent de couleurs au fil des saisons. Ce mois-ci, ce sont les bulbes (tulipes, narcisses, crocus...) et les plantes bisannuelles (primevères, anémones, pavots...) qui ont été installés par les équipes des Parcs et Jardins pour végétaliser durablement les espaces publics. Non seulement magnifiques, ces plantes et fleurs ont de multiples atouts : leur floraison s'échelonne du début du printemps jusqu'à l'été ; elles demandent peu d'entretien ; elles sont un refuge et une ressource précieuse pour les pollinisateurs ; elles participent à l'esthétique des quartiers. Enfin, ce fleurissement, qui s'inscrit dans un partenariat avec le lycée agricole, valorise le savoir-faire des élèves et leur implication concrète dans l'aménagement du cadre de vie.



En bref

COLLECTES

Toutes les collectes seront assurées les jours fériés du mois de mai. Pour retrouver vos jours de collecte, rendez-vous sur l'appli « Boucles_Tri », disponible sur l'App Store et Google Play ; ou sur le site de la Communauté d'Agglomération Saint Germain Boucles

de Seine: www.casgbs.fr, rubriques Accès rapide > Mes collectes > Collecte des déchets. Accueil téléphonique du lundi au vendredi, de 8h30 à 12h et de 13h30 à 17h30. En revanche, la déchetterie intercommunale sera fermée le 1^{er} mai.



apec
SERVICES À LA PERSONNE

BESOIN DE SERVICES À DOMICILE ? ET PAF, APEF

- AIDE À DOMICILE
- MÉNAGE / REPASSAGE
- GARDE D'ENFANTS
- JARDINAGE / BRICOLAGE

APEF SAINT-GERMAIN-EN-LAYE
153 Bis rue du Président ROOSEVELT

06 46 32 28 17 appel non surtaxé

*Avantage fiscal éventuel. Selon les conditions en vigueur de l'article 199 sexdecies du CGI.

SUR LE TERRAIN AVEC DES

Aide aux plus démunis, aux enfants hospitalisés, aux personnes âgées, aux aidants... Les bénévoles des associations caritatives sont nombreux à s'engager au quotidien. *Le JSG* s'est joint à eux lors de deux actions menées au cours du mois de mars. Reportage avec le Rotary (page de gauche) et L'Arbre à pain (page de droite).

ROTARY CLUB UNE ACTION FLORISSANTE

Vous avez peut-être croisé leur route à l'occasion du marché le vendredi 27 mars... Les membres du Rotary Club ont organisé leur traditionnelle vente de tulipes sur la place du Marché-Neuf et à la sortie des caisses du Monoprix. Une opération destinée à soutenir trois associations locales : L'Arbre à Pain (lire page suivante), Sensycap78 et Les Blouses Roses. Cette action caritative s'est déroulée sur les week-end du 27 et 28 mars et du 3 et 4 avril. *Le JSG* a lui aussi enfilé le chasuble du Rotary et s'est improvisé vendeur d'un jour.

Il est 10 heures, et malgré le temps changeant de la fin du mois de mars, le centre-ville de Saint-Germain est très animé. Il suffit de s'aventurer dans le marché pour sentir l'odeur des premières fraises françaises de la saison, humer le poulet rôti, et découvrir les premières chemises en lin pour le début du printemps. Les gens passent, achètent, se rencontrent pour boire un café... et, dans leur promenade matinale, croisent un stand aux couleurs vives, celui du Rotary Club et de ses tulipes.

« **Servir d'abord** » est la devise du Rotary Club, rappelle Xavier, le coordinateur de la vente.

Lorsque *Le JSG* arrive pour prêter main-forte, le point de vente est déjà pris d'assaut : les billets s'échangent, les tulipes sont emballées. Nous faisons la connaissance de plusieurs bénévoles, très souriants et engagés de tout cœur dans le soutien de ces associations. Une fois passé l'uniforme réglementaire – un beau veston bleu floqué au logo du Rotary – nous passons de l'autre côté du stand. Nous faisons la rencontre de Xavier, qui a commandé au préalable 3500 tulipes auprès d'un grossiste de la région. Ces fleurs viennent de Hollande et sont livrées directement chez lui.

Les rotariens forment deux équipes qui se relaient entre la place du Marché et le Monoprix. Certains s'occupent du lecteur de carte bleue, du réassort des tulipes, tandis que d'autres vont à la rencontre des passants. Des dizaines de tulipes sont proposées : des jaunes, des oranges, des bicolores, et même des tulipes perroquet aux pétales ondulés. Les curieux arrivent, nous les renseignons : « 10 € les dix, 18 € les 20 ! ». Les Saint-Germainois reconnaissent certains bénévoles, demandent des nouvelles, et saluent l'action caritative. Les associations bénéficiaires sont toutes établies dans le bassin territorial.



Ainsi, Sensycap78, fondée en 2023, œuvre pour les familles confrontées à l'autisme d'un proche ou présentant des troubles associés, via un réseau d'entraide et de partage pour faciliter le quotidien des familles. Elle propose des activités d'expressions artistiques et sportives adaptées au jeune public avec autisme, des rendez-vous de soins et de conseils pour les familles, ou encore des actions de sensibilisation pour le grand public. Le choix de cette association avait d'autant plus de sens que l'action du Rotary Club se déroulait pendant la Semaine internationale de l'Autisme.

POUR UN BOUQUET SOLIDAIRE

Il est midi, le marché replie doucement ses stands, il ne reste presque plus de fleurs. Nous nous dirigeons pour rencontrer l'équipe installée au Monoprix. Le stand est bien placé, juste derrière les caisses. Les trois bénévoles nous accueillent entre deux bouquets et expliquent que cette vente annuelle existe depuis plus de vingt ans, et que les Saint-Germainois sont toujours au rendez-vous. Nous continuons de vendre des fleurs : espèces, utilisation du TPE, le terminal de paiement électronique, panachage

harmonieux des tulipes... nous nous prêtons au jeu avec enthousiasme. L'après-midi, les équipes changent et deux femmes revêtues de tabliers fuschia arrivent. Elles sont bénévoles de l'association des Blouses Roses, qui intervient auprès des enfants et adultes hospitalisés et des personnes âgées en Ehpad. Fondées en 1944, et reconnue d'Utilité Publique en 1967, les Blouses Roses apportent de la bonne humeur, une écoute et des activités dans les milieux hospitaliers. Membres du comité des Yvelines de leur association, elles viennent elles aussi apporter leur aide à la vente. Il est 16 heures, de retour sur la place du Marché-Neuf, il reste seulement deux bouquets. Plus de 3000 tulipes ont été vendues. Les rotariens reviendront le lendemain, avec l'espoir d'en vendre tout autant !

N'OUBLIONS PAS LES LIONS CLUBS

À Saint-Germain-en-Laye, d'autres réseaux de bénévoles se mobilisent avec des actions concrètes et caritatives (lire encadré ci-contre). Deux Lions Club sont présents sur le territoire. Le Lions Club Doyen fondé en 1955 et composé de 30 membres, et le Lions Club Château fondé en 2010 et composé de 18 membres. Ces deux clubs se réunissent deux fois par mois pour proposer des actions humanitaires et culturelles concrètes de soutien aux femmes, auprès de la jeunesse, et lutte pour une meilleure aide médicale et alimentaire.



Mercredi 11 mars, à l'Espace Delanoë et sous l'égide du Réseau de Solidarité, 38 responsables des Associations de Solidarité de Saint-Germain-en-Laye ainsi que la direction de la Ville inclusive et solidaire se sont réunis pour une matinée de réflexion, d'échanges et de partage. La connaissance mutuelle du domaine d'action de chaque association permet d'orienter de manière rapide et efficace les personnes en situation de précarité, de fragilité, de solitude. La matinée a été également l'objet d'une intervention, par une professionnelle, sur le thème de l'interculturalité, sujet concret pour nombre d'associations.

Contact : reseau.asso.solidarite.stgermain@gmail.com

BÉNÉVOLES

L'ARBRE À PAIN

NOURRIR LES PLUS DÉMUNIS

Depuis 1998, l'association saint-germanoise L'Arbre À Pain fournit une aide alimentaire gratuite à des familles en difficulté. Grâce à l'engagement de près d'une centaine de bénévoles, elle accompagne aujourd'hui plus d'un millier de personnes chaque année.

Un samedi matin, dans une cour discrète du centre-ville de Saint-Germain, des bénévoles s'affairent autour des caquettes de fruits et légumes et des étagères pleines de denrées diverses et variées. Dans le froid mordant, les mains s'agitent et trient les produits pendant que d'autres remplissent les paniers, chariots et sacs cabas des bénéficiaires se présentant un à un, selon le créneau horaire fixé individuellement, aux fenêtres du local de distribution de L'Arbre à Pain, affilié à la Banque Alimentaire. Depuis la création de cette association, née d'un élan de solidarité locale impulsée par l'engouement autour des Restos du cœur notamment, le manège se répète plusieurs fois par semaine. « À l'origine, c'est un groupe d'habitants qui a décidé de se réunir pour aider concrètement les personnes en difficulté. Des Saint-Germanoises, essentiellement, mais également des familles précaires résidant dans neuf communes avoisinantes », resitue Bernard Duchêne, ancien président de l'association qui a passé la main en 2022 à Antoine Jolivet, un bénévole particulièrement investi. L'Arbre à Pain porte bien son nom puisque, comme le rappelle ce dernier, « cela fait référence à un arbre des régions australes dont les fruits sont très nourrissants. C'est un symbole qui illustre le but premier de l'association ».

MAIN DANS LA MAIN

Permettre à des habitants du territoire de repartir avec de quoi nourrir leur foyer, tel est l'objectif de L'Arbre à Pain qui, en près de trois générations, a su se développer pour répondre à la demande, de plus en plus forte face à l'inflation galopante. À ses débuts, l'association fait avec les moyens du bord, occupant un petit local prêté par

la communauté paroissiale de Saint-Germain, rue d'Hennemont. C'est là, à l'abri des regards, que les bénéficiaires viennent à tour de rôle faire le plein. « Au départ, on a démarré dans ce petit bâtiment d'à peine 15 mètres carrés », se remémore Marguerite Compois, 82 ans, la doyenne des bénévoles, pointant du doigt une partie du local actuel (lire ci-contre).

Malgré ses moyens modestes, l'association grandit au fil des ans jusqu'à pousser les murs en 2018 grâce à une extension du bâti où est stockée la marchandise fournie par la Banque alimentaire ou provenant des collectes organisées par les bénévoles dans les centres commerciaux du territoire. « Cela nous a permis de disposer d'un espace plus adapté pour accueillir les bénéficiaires et stocker les denrées », souligne l'ancien président.

460 FOYERS SOUTENUS

Aujourd'hui, L'Arbre à pain accompagne environ 460 foyers, soit 1 160 personnes sur l'année. « 80 % des bénéficiaires sont orientés vers l'association par les services sociaux du département », explique Antoine Jolivet. « Ils nous transmettent les listes et nous organisons ensuite les passages pour les distributions. » Afin de limiter un maximum l'attente, les bénéficiaires reçoivent un créneau horaire précis durant lequel ils peuvent se présenter rue d'Hennemont. Les distributions leur permettent de repartir avec un panier varié : fruits, légumes, produits secs, conserves, lait ou encore produits frais selon les arrivages. « Tout est gratuit, contrairement au fonctionnement de certaines épiceries solidaires », précise encore le président.



De gauche à droite, Véronique, Agnès et Blandine, toutes trois bénévoles à L'Arbre à Pain

APPROVISIONNEMENT BIEN RÔDÉ

Derrière ces distributions se cachent une logistique importante mais surtout l'implication humaine sans faille de 98 bénévoles. Chaque semaine, ces derniers organisent plusieurs circuits d'approvisionnement. Deux fois par semaine, ils effectuent des ramasses dans les supermarchés de Saint-Germain. « Ensuite, on trie ici pour distribuer l'après-midi et le samedi matin. Et tous les vendredis matin, nous avons un camion qui part à la Banque alimentaire, à Gennevilliers, et qui revient avec une tonne d'aliments voire un peu plus », indique Antoine Jolivet. L'Arbre à Pain peut également compter sur un large réseau de soutien local constitué d'habitants, d'écoles, de paroisses et de partenaires associatifs prenant régulièrement part aux collectes. Grâce à ces différentes sources, l'association distribue chaque année près de 91 tonnes de denrées alimentaires. L'Arbre à Pain apporte aussi un soutien spécifique à certains publics, notamment une quarantaine de familles ukrainiennes installées à Saint-Germain, ainsi qu'à des demandeurs d'asile hébergés en centre d'accueil.

Pour les bénéficiaires de l'association, cette aide représente souvent un véritable soulagement. Chantal, 55 ans, installée à Saint-Germain depuis quatre ans, vient à la rencontre des bénévoles tous les quinze jours. « Je viens parce que je n'ai pas assez de moyens pour m'acheter à manger. Ce qu'on nous donne ici, c'est inestimable », témoigne cette habitante, résidant au centre d'accueil La Maison Verte. Au-delà de l'aide matérielle, elle évoque aussi l'accueil qui leur est réservé ici. « Je suis reconnaissante envers l'association, les sourires de ces personnes, ce dévouement. Cela me touche aussi de voir des bénévoles plus âgés que moi nous venir en aide », confie-t-elle. Pour Antoine Jolivet, qui a rejoint l'association en 2017 lors de son départ en retraite avant d'en devenir le président, cet engagement est aussi une façon de « préserver ces valeurs dans une société où les gens sont de plus en plus individualistes. Ici, on prend véritablement conscience de la réalité des choses et la misère avec laquelle doivent composer bon nombre de personnes. »

La prochaine grande collecte de L'Arbre à Pain aura lieu les 29 et 30 mai au Carrefour de Chambourcy. Pendant deux

jours, les bénévoles inviteront les clients à ajouter quelques produits supplémentaires dans leur caddie pour les donner à l'association après le passage en caisse. Un geste qui contribue à faire vivre une chaîne de solidarité bien ancrée dans la ville.



Marguerite Compois, 82 ans, passionnée

À 82 ans, Marguerite Compois est l'une des mémoires vivantes de l'association mais également de la commune. Saint-Germanoise depuis 1965, cette originaire de Haute-Savoie fait partie de l'équipe de bénévoles depuis la création de l'association en 1998. À l'époque, l'organisation est bien différente d'aujourd'hui. Les distributions se déroulent souvent à l'extérieur, faute de place dans le local qui leur est prêté. « On faisait les distributions dehors. Même en hiver... C'était vraiment le Moyen Âge comparé à aujourd'hui ! », s'esclaffe-t-elle. Malgré ces conditions rudimentaires, l'essentiel était déjà là : la volonté d'aider ceux qui en ont le plus besoin. Plus de vingt-cinq ans plus tard, Marguerite est toujours là, fidèle au poste, à pied d'œuvre pour donner le sourire aux bénéficiaires qui se présentent aux fenêtres du local. Elle rejoint les bénévoles dès qu'elle le peut pour donner un coup de main. « Je pense que c'est nécessaire de pouvoir partager dans la vie. Il y a toujours des pauvres et des moins pauvres... Il est nécessaire de donner un peu de sa personne et d'aider quand on le peut, chacun à sa façon », estime-t-elle. Lors des distributions, Marguerite veille aussi à respecter les goûts et les besoins de chacun. « On essaie de faire du mieux qu'on peut pour apporter un peu de joie aux gens en leur proposant des choses qu'ils aiment. » En effet, cela ne mange pas de pain.

L'association en chiffres

98 BÉNÉVOLES ENGAGÉS

460 FOYERS ACCOMPAGNÉS

1160 BÉNÉFICIAIRES EN 2025

91 TONNES DE DENRÉES ALIMENTAIRES DISTRIBUÉES PAR AN

40 FAMILLES UKRAINIENNES, AIDÉES RÉGULIÈREMENT

P.6

Journal d'information de la Ville de Saint-Germain-en-Laye

**MARTIN BLUM, 19 ANS
DÉJÀ TOUT D'UN GRAND !**

Formé au MLSGP, Martin Blum brille sous les couleurs du Stade Français et de l'Équipe de France U20, avec laquelle il vient de remporter le Grand Chelem lors du Tournoi des Six Nations 2026.

C'est un week-end qui fera date pour le rugby français. Le 17 mars dernier, au lendemain du sacre de leurs aînés au Stade de France, les Bleuets s'offraient à leur tour un deuxième Tournoi des Six Nations consécutif, en battant l'Angleterre sur le fil (31-28) à La Rochelle. Un cinquième succès en autant de rencontres, concluant un parcours quasi parfait pour les U20 tricolores : « *Après notre victoire en Écosse, nous étions presque assurés de conserver notre titre, mais nous en voulions encore plus avec ce Grand Chelem qui se refusait à la France depuis 2014* », témoigne Martin Blum, 19 ans, pour qui ce nouveau sacre gardera une saveur particulière. « *Blessé à l'ischio juste avant le premier match, je n'ai réintégré le groupe que pour les deux dernières rencontres. Je suis fier de l'équipe, qui a su trouver les ressources jusqu'au bout, à l'image de notre essai libérateur en fin de match face aux Anglais* », se réjouit le jeune demi de mêlée.

UN TALENT MADE IN SAINT-GERMAIN

Cet exploit des Bleuets n'aura certainement pas échappé aux suiveurs du MLSGP. Car avant de fouler les pelouses internationales, c'est au stade Georges-Lefèvre que Martin Blum distillait ses premiers crochets, à l'école de rugby du club yvelinois. Le talent évident de la jeune pépite ne tardant pas à susciter les convoitises, c'est au Stade Français, club partenaire du MLSGP, que Martin décide à 14 ans de poursuivre sa formation : « *Aujourd'hui, j'évolue aussi bien avec les Espoirs qu'avec l'Équipe Première, avec laquelle j'ai déjà disputé deux rencontres, contre Toulouse en Top 14 et face aux Cheetahs en coupe d'Europe* », précise-t-il. Un rêve éveillé pour lui, qui voit dans l'installation récente



© France Rugby

du club parisien au Camp des Loges un joli clin d'œil du destin : « *Pour moi qui habite Saint-Germain, c'est génial de pouvoir m'entraîner tous les jours dans un environnement que je connais par cœur !* ».

TRAVAIL ET AMBITION

Si tous les signaux semblent promettre à Martin Blum un avenir radieux, pas question de brûler les étapes pour autant : « *Je dois travailler dur pour arriver, un jour, à m'imposer à mon poste. M'entraîner avec des joueurs comme Tawera Kerr-Barlow [champion du monde 2015 avec les All Blacks, NDLR] m'aide à progresser, et m'inspire au quotidien* », souligne-t-il, lui qui poursuit en parallèle des études de kinésithérapie à l'ENKRE, à Saint-Maurice. Un double projet mené de front, alors que les défis sportifs s'enchaînent : « *L'objectif pour la fin de saison, c'est de se qualifier pour les phases finales du championnat de France avec les Espoirs, mais aussi de performer lors des stages avec le rugby à 7* », précise-t-il. Avant d'envisager, un jour, toquer à la porte de l'Équipe de France A ? « *C'est un rêve, mais je suis encore jeune et il y a du boulot pour espérer y arriver un jour !* », sourit Martin. Cela tombe bien, car impossible n'est pas saint-germanoïis !

En bref**TROPHÉE "MARIE STUART"**

Rendez-vous sportif et amical qui unit depuis de nombreuses années les jeunes rugbymen de moins de 14 ans du MLSGP à leurs homologues d'Ayr, ville jumelle en Écosse, le trophée Marie Stuart s'est déroulé dimanche 5 avril. Rosa André, conseillère municipale déléguée aux Relations internationales, et Agathe Paumier, conseillère municipale, ont remis le trophée à l'issue de la rencontre et encouragé ces jeunes sportifs qui portent haut les valeurs du sport !

STAGES

- Du hockey sur gazon avec le SGHC
Plusieurs stages sont proposés du lundi 20 au vendredi 24 avril.
Pour les U8 / U10 / U12.
De 9h30 à 17h. Stage ouvert à tous.
Pour les catégories U14/U17.
De 16h à 18h30. Ouvert seulement aux licenciés du club.
Renseignements au 01 39 21 04 30.

- Du Roller avec le TUESG
Un stage d'apprentissage et de perfectionnement du roller, destiné aux enfants de 5 à 12 ans, est organisé par le TUESG, du lundi 20 au vendredi 24 avril, au gymnase

Schnapper (24, rue Schnapper). Ce stage est ouvert à tous les niveaux, du débutant au plus expérimenté. Les enfants pourront découvrir ou améliorer leur pratique du roller dans un cadre sécurisé, encadrés par un professionnel qualifié. De 9h30 à 12h ou de 13h30 à 16h. 20€ la demi-journée.

Nombre de places limité.
Inscriptions sur HelloAsso: Stage de roller 5-12 ans du 20 au 24 avril
Pour toute information complémentaire, contactez le club par courrier à l'adresse: tuesg@wanadoo.fr

COURSE

Cette année, la 16^e édition de l'épreuve sportive PSG La Course, se déroulera dimanche 10 mai. Pour vous inscrire, rendez-vous sur <https://www.parissaintgermainlacourse.com/2026/>
Pour les coureurs ayant coché Saint-Germain-en-Laye sur leur formulaire d'inscription, le retrait des dossards aura lieu samedi 9 mai, de 10h30 à 18h, à la Maison des Associations (3, rue de la République). Attention: il n'y aura aucune remise des dossards le dimanche matin 10 mai jour de la course.

BRAVO !

• Les patineuses et patineurs du Tuesg-Roller Loisirs, Vitesse & Hockey se sont distingués lors du championnat de France Indoor qui s'est tenu les 21 et 22 février à Saint-Michel-sur-Orge (Essonne). Le club était représenté par six jeunes compétiteurs, dont Clara Grandgirard, qui a remporté le titre de Championne de France chez les Cadettes. Clément Troubat et Victor Malric, ont respectivement terminé 5^e et 8^e du général chez les Benjamins.

• La section trampoline du lycée Jeanne-d'Albret, qui a participé à un tournoi international regroupant 20 nations européennes et américaine, revient avec deux médailles. Noé Aubonnet a remporté l'argent en catégorie Élite 17/21 sur plus de 50 concurrents. Ce jeune, Savoyard d'origine, poursuit son projet sportif et scolaire dans cet établissement, et a participé au concours général de Mathématiques. Pour ses études supérieures, il souhaite intégrer le Pôle France de Trampoline à Antibes et l'école Polytech de Sofia Antipolis. La médaille de bronze est allée à Alix Mochref en catégorie Élite Senior synchronisé, associée à Cyrielle Regulus, entraîneuse à la section sportive du Collège Marcel-Roby. Brillante élève de 1^{re} au lycée de ce même établissement, elle est vice-championne de France Junior Élite 2025. Auparavant, Alexis Regulus, élève du lycée jusqu'à l'an dernier, avait participé à l'étape de Coupe du Monde jusqu'en demi-finale. Il poursuit aujourd'hui sa route vers Los Angeles 2028 !



archea

DRESSINGS BIBLIOTHÈQUES RANGEMENTS



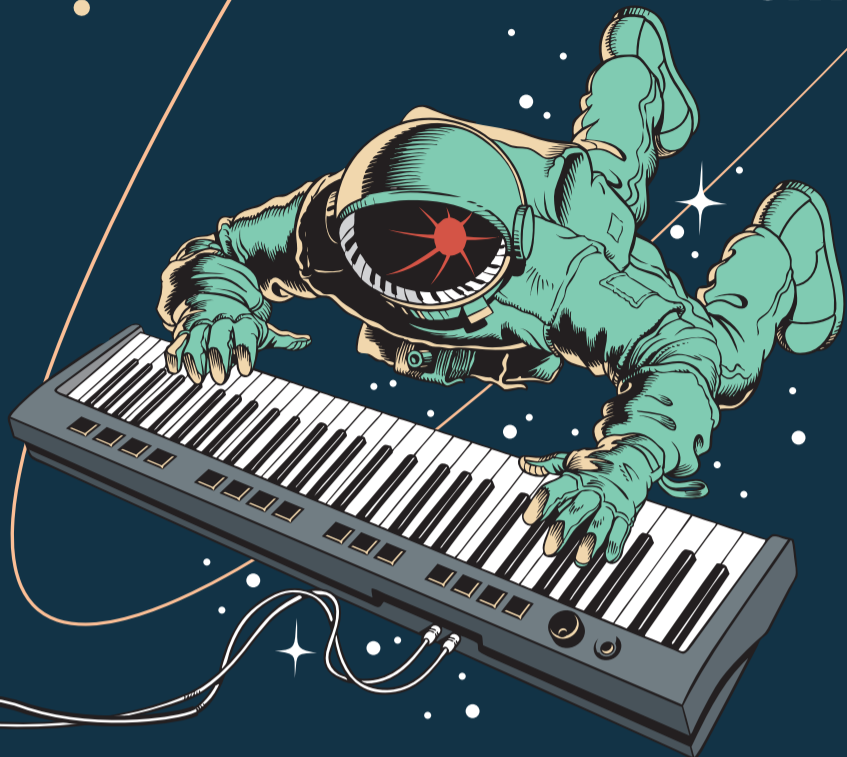
Archea s'occupe de tout, surtout de vous.

72 BIS, RUE DU MARÉCHAL LYAUTEY • ST-GERMAIN-EN-LAYE
TÉL. 01 30 87 08 28 • stgermainenlaye@archea.fr

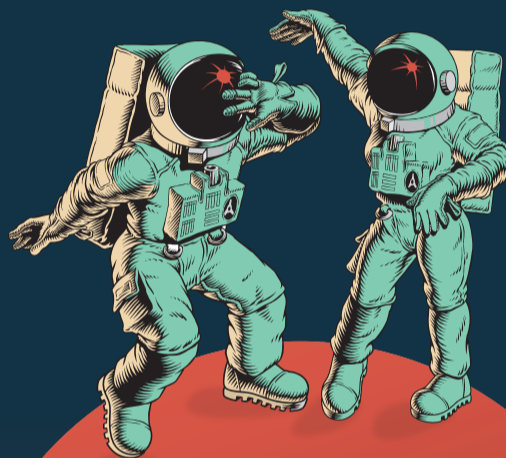
Culture

SAINT-GERMAIN

P.7



SAINT GERMAIN en live



FESTIVAL SAINT-GERMAIN EN LIVE

PRENEZ VOS PLACES !

Après le succès de l'édition 2025 qui avait réuni **Thomas Dutronc, Hoshi et Sam Sauvage**, **Saint-Germain en Live** revient pour sa 6^e édition ! Du 23 au 27 septembre, les chanteurs, les musiciens, les danseurs et les performeurs se succéderont pour vous faire vibrer. La billetterie ouvrira le 5 mai, sur le site officiel du festival*.

UNE SÉLECTION D'EXCEPTION

L'illustre et unique **Philippe Katerine** sera accompagné de l'orchestre national d'Île-de-France pour son spectacle *Aux Anges*. Une proposition audacieuse et féérique à voir au Théâtre Alexandre-Dumas (23 septembre). La compagnie de **Marion Motin**, présentera également une chorégraphie contemporaine et dystopique au TAD (25 septembre). *Le JSG* lui consacrera un reportage dans son

prochain numéro. Côté pop française, **Jérémy Frérot**, qui s'est récemment imposé sur les ondes avec ses nouveaux titres, sera également en concert au TAD accompagné de la chanteuse **Gaumar** en première partie (27 septembre).

À La CLEF, figures émergentes et emblématiques de la scène française et internationale seront mises à l'honneur. Parmi elles, le groupe **Pony Pony Run Run** notamment interprète du titre *Hey You* (24 septembre).

Le groupe d'amis **Club Pocket**, qui revisite les standards du rock'n'roll et de la chanson française s'installera quant à lui au Jardin des Arts (23 septembre).

Tout comme les apprentis de **l'Académie Fratellini** qui joueront avec les arts circassiens et la danse (27 septembre).

Découvrez aussi **Antonio Faraò**, pianiste et référence du jazz italien, qui livrera une performance intime et virtuose à la Maison natale Claude-Debussy (24 septembre). **Retrouvez tous les artistes présents sur le site saintgermainenlive.fr.**

LES RUES EN LIVE

Saint-Germain en Live n'est pas seulement une histoire de concerts, c'est aussi une véritable semaine de rencontres entre les artistes et leurs publics. Pour le garantir, la ville ouvre gratuitement ses places publiques, ses jardins et ses rues pour se laisser gagner par les univers pluriels et envoûtants des performances. Sur la place du Marché-Neuf, retrouvez la compagnie du célèbre **Mehdi Kerkouche** qui proposera une expérience immersive et collective (26 septembre). À la sortie du RER, sur les places Étrignac et Michel-Pericard... les artistes déambuleront et prendront place sous les yeux des passants tout au long de ces cinq jours de musique live !

Accès libre et gratuit aux spectacles des « Rues en Live ».

Le JSG déclinera la programmation en interviews, reportages et portraits au cours de ses prochains numéros.

*Renseignements et réservations sur le site saintgermainenlive.fr (ou au guichet du TAD à partir du 5 mai), tarifs de 5 à 60 euros.

MARIE-CLAUDE PIETRAGALLA ET JULIEN DEROUAULT

DON QUICHOTTE, INFLUENCEUR !



POURQUOI AVOIR CHOISI D'ADAPTER LE ROMAN DON QUICHOTTE ?

Marie-Claude Pietragalla. Il fait écho à notre époque. Nous avons transporté l'histoire de ce chevalier errant et romanesque dans un futur proche, en 2040. Nous avons récréé un monde interconnecté et dirigé par l'intelligence artificielle qui prend le rôle de Dulcinée, son amoureuse. C'est un univers très contemporain. Son héros ose rêver et imaginer en couleurs, et nous voulions mettre en valeur sa capacité à transformer la réalité.

Julien Derouault. C'est aussi un spectacle très drôle ! Don Quichotte est une histoire burlesque et nous avons aussi envie de travailler avec notre écriture, où le corps est le narrateur. Dans le texte, mais aussi dans le comique de situation. Le personnage principal devient une star des

réseaux sociaux et questionne le spectateur pour se moquer, d'une certaine manière, de notre société. À hauteur d'enfant, c'est aussi un message très dynamique : rêver sa vie et s'illusionner permet de provoquer une énergie contaminante que nous avons voulu exploiter dans ce ballet.

” Drôle, profond et poétique

COMMENT S'EST DÉROULÉ LA MISE EN SCÈNE ?

J.D. Nous avons gardé le découpage de l'œuvre, mais nous avons ajouté des textes, pour pouvoir intégrer les codes contemporains et des dialogues. Il reste néanmoins très fidèle au livre, notamment quand l'auteur brise le quatrième mur

Les deux danseurs et chorégraphes transposent le récit de Cervantès en 2040 dans un spectacle éponyme où se mêle travail de la danse, humour et tendre critique de notre époque. Cette création est à retrouver au Théâtre Alexandre-Dumas, mardi 12 mai, à 20h30. Absurdité contemporaine, poésie du désordre et rire philosophique seront au rendez-vous.

pour s'adresser directement au public. Cervantès introduit des personnages fictifs dans le réel et nous nous en sommes inspirés, en ajoutant une scène où Don Quichotte et Cervantès ont une vraie conversation, de personnage à créateur. La pièce est très accessible, chacun peut être saisi par un point de vue, un angle particulier... Don Quichotte et son acolyte Sancho Panza forment un duo magnifique.

M-C. P. Pour la chorégraphie, nous avons essayé de trouver une gestuelle appropriée à chaque tableau de son périple. Plusieurs thèmes de société sont abordés comme l'écologie, les laboratoires pharmaceutiques, l'alimentation de mauvaise qualité... Chaque sujet nécessite un travail particulier sur le corps et ses mouvements.

VOTRE TRAVAIL EST PROFONDÉMENT LIÉ AUX NOUVELLES TECHNOLOGIES.

M-C. P. Oui ! Il a fallu intégrer les images, et un décor virtuel et vivant réalisé par Claire Allante, scénographe et artiste 3D. Nous nous y sommes pris un an en avance, pour découper scène par scène et lui

construire un synopsis adapté. Ensuite le travail habituel s'est mis en place avec les danseurs, les costumes et la musique pour que la création soit complète.

” Rêverie, aventure et humanité

CE N'EST PAS VOTRE PREMIÈRE FOIS AU THÉÂTRE ALEXANDRE-DUMAS.

J.D. Tout à fait, nous sommes même partenaires. Je n'ose dire si c'est la cinquième, la sixième ou la septième fois... Nous venons pratiquement tous les ans danser, au TAD ou à l'occasion du Festival Saint Germain en Live (lire page 7) en plein air. Nous travaillons aussi avec les écoles et les lycées. Nos publics sont tous différents, et nous sommes fiers d'avoir créé un vrai lien.

Mardi 12 mai, à 20h30.

Théâtre Alexandre-Dumas

(Jardin des Arts)

Informations et réservations sur tad.saintgermainenlaye.fr

De 22 à 39 euros.

À LA CLEF

UN VOYAGE SOUL

Petit prodige de la soul française surnommé « The Young Old » (le jeune vieux) pour sa voix au timbre intemporel - Tiwayo se produira sur scène le 17 avril à 20h30 et présentera son nouvel album *Outsider*.



Trois ans après son album *Desert Dream*, Tiwayo revient sur scène avec son album *Outsider* (sortie le 10 avril). Ce nouveau projet témoigne d'un esprit bohème et vagabond forgé par ses voyages et ses concerts dans la rue. Le blues, la soul et le gospel continuent de façonner sa musique et offrent un album rayonnant avec, pour invités, le guitariste Doyle Bramhall II (le collaborateur d'Eric Clapton) sur trois titres et la New-Yorkaise Kendra Morris. Produit par Adrian Quesada, membre du groupe Black Pumas, *Outsider* est un album brut, ancré dans les traditions de la soul du sud qui ne suit pas les règles du genre.

Après avoir débuté dans le métro, avoir fait les premières parties de Curtis Harding, Norah Jones, ou encore Marcus Miller, et un premier passage à La CLEF, Tiwayo trace sa propre route, celle d'un Français au Texas, un chanteur de soul avec un cœur de bluesman, un voyageur étranger partout et partout chez lui.

En première partie : Pie Junc.
La CLEF (46, rue de Mareil)
Informations et réservations sur laclef.asso.fr
De 15 à 19 euros.

AU RYTHME DU TANGO

Milongas (bals), orchestres live et ateliers thématiques, apprêtez-vous à vivre au rythme argentin !

À partir du 17 avril et pour trois jours, le Festival « Tango Partage » revient à la Maison des Associations pour une édition riche en rencontres et moments d'échange. Le coup d'envoi sera donné avec une initiation à la Chacarera (folklore argentin), qui laissera ensuite la place au prestigieux orchestre Trio Pacifico. Le week-end se poursuivra avec une série de workshops thématiques animés par des couples de maestros reconnus, couvrant tous les niveaux, jusqu'aux figures les plus complexes comme les « ganchos ».

LES TEMPS FORTS

Vendredi, de 18h à 1h : soirée d'ouverture, initiation au folklore et orchestre.

Samedi, de 13h30 à minuit : ateliers danse, projection-débat, orchestre.

Dimanche, de 11h30 à 23h : brunch argentin, ateliers thématiques et soirée de clôture. Et aussi, exposition et vente de créations (robes, jupes, bijoux) durant les milongas. De 15 à 105€ en fonction des activités.

Maison des Associations (3, rue de la République).

Contact et réservations par courriel, à l'adresse : tango.partage@gmail.com

Contact : 06 87 49 30 12

www.tangopartage.com





OFFICE DE TOURISME INTERCOMMUNAL SAINT-GERMAIN BOUCLES DE SEINE (OTI)

ESCAPADE SYLVESTRE AU PAVILLON DE LA MUETTE

Soupçonnez-vous ce lieu énigmatique bordé par la forêt domaniale ? Bien loin de l'agitation qui régnait à l'époque du Château de Saint-Germain-en-Laye, le Pavillon de la Muette était un rendez-vous de chasse prisé par certains rois et empereurs. Construit par Ange-Jacques Gabriel, Premier architecte de Louis XV, ce refuge chargé d'histoire se découvre aujourd'hui lors de visites guidées assurées par l'OTI tous les premiers mercredis du mois. *Le JSG* s'est joint à l'une d'entre elles pour vous en offrir un avant-goût.



La voiture est essentielle pour s'y rendre... Le rendez-vous est fixé à 14h30, route des forestières des Pavillons, où Lara, guide conférencière de l'OTI, accueille les premiers arrivants.

ARCHITECTURE HISTORIQUE

En cette fin de mois de mars, le temps est maussade, les gouttes de pluie rafraîchissent l'atmosphère et les nuages ternissent le ciel, confortant les visiteurs dans une démarche plus contemplative. La première partie de la visite se déroule à l'extérieur. Au fond du parc, un espace abrité permet de se couvrir des intempéries. Lara commence par expliquer l'origine étymologique du Pavillon : « *Que vous évoque le terme « muette » ?* », certains répondent à tort « silencieuse ! ». En réalité, muette ne désigne pas son synonyme : c'est une référence à la « meute » de chiens de chasse, que l'on pouvait également prononcer « muete » au Moyen-Âge. Lara raconte avec précision et clarté le début de son histoire. Le premier bâtiment fut construit au début du XIV^e siècle par Charles IV le Bel. Il disposait à l'origine d'une tour défensive. Ce n'est que bien plus tard, en 1532, que le lieu fut utilisé par François 1^{er} qui aimait y séjourner. Il décida de détruire le bâtiment existant pour amorcer la construction d'un château. Qui, à sa mort, tomba en ruines. Louis XV, qui

adorait la chasse, reprit la main, et fit construire le Pavillon par Ange-Jacques Gabriel, qui reprit son propre modèle du Petit Trianon de Versailles. Le Pavillon a, depuis, conservé cet aspect.

Le groupe composé d'une vingtaine de personnes écoute attentivement. Seule la voix de Lara et les feuilles qui bruissent les accompagnent. Les croustillantes anecdotes royales ne manquent pas de déclencher certains rires discrets. Des précisions sont apportées quant à la symétrie du château, son emplacement de choix, sa rotonde imposante... les visiteurs n'ont qu'une hâte : en découvrir l'intérieur.

CHASSE À COURRE, À COR ET À L'INTIME

Le groupe poursuit son parcours avec la première pièce du rez-de-chaussée appelée « Salle du Débotté du Roi », un salon qui permettait au monarque de retirer ses bottes salies par la chasse. Celui-ci fut beaucoup utilisé par Napoléon I^{er} et Napoléon III, qui aimaient aussi s'y rendre pour chasser. Lara se concentre davantage sur la façon de vivre des monarques – qu'ils soient roi ou empereur – et s'attarde également sur les objets et meubles qui composaient ce relais de chasse. Son salon octogonal, achevé en 1775 et tout de bois vêtu, retient l'attention des visiteurs. Les grandes vitres donnent sur

la forêt domaniale et la lumière y est plus chaleureuse qu'ailleurs. À l'étage, les chambres de Napoléon 1^{er} sont passionnantes : une chambre pour lui, et une autre pour Marie-Louise, son épouse. Des lits luxueux s'y trouvent, mais Lara précise : « *Napoléon 1^{er} ne dormait pas à l'intérieur de ces lits, c'était un guerrier, il préférait un lit de campement* ». Les vies de ses différents propriétaires et de ses multiples rénovations font du Pavillon de la Muette, un témoin privilégié de l'Histoire de France, où les monarques venaient affirmer leur souveraineté par leur loisir de chasse, et entretenaient des séjours retirés de l'agitation de leur cour.

Le groupe termine sa visite par le sous-sol, composé de deux pièces principales qui leur réservent encore bien des surprises... L'existence de ce Pavillon ne s'achève pas avec Napoléon III. Son histoire se poursuit au cours des XX^e et XXI^e siècle. Avant de regagner leur voiture, les plus curieux ont pu découvrir une exposition photographique autour des clôtures du jardin qui retrace la récente rénovation du Pavillon, achevée en 2024. Jean-Louis, passionné d'histoire et d'architecture, confie : « *Cette visite est extraordinaire ! Il est facile de reconnaître Ange-Jacques Gabriel et sa référence au Petit Trianon. L'appareillage des pierres en*

sous-sol, l'agencement des volumes et des courbes... c'est magnifique. Avec les visites de l'Office de Tourisme, nous en apprenons beaucoup ! ».

Le Pavillon de la Muette est aujourd'hui un lieu d'élégance et d'histoire qui perpétue sa tradition de recevoir et célébrer. Il est disponible à la privatisation, aussi bien pour les particuliers que les professionnels pour l'organisation d'événements.

**Office de Tourisme Intercommunal
(22, rue du Vieil Abreuvoir)**

Réservation obligatoire.

Informations sur :

**seine-saintgermain.fr et
au 01 30 09 39 89.**

Prochaines visites :

**6 mai, 3 juin, 1^{er} juillet, 2 septembre
et 7 octobre à 14h30.**

**Durée : 1h30. Commentaires culturels
par un guide-conférencier diplômé.**

19€ adultes, 14€ pour les 8/12 ans.

**Route forestière des Pavillons,
ou 35 min de marche en forêt
depuis la gare RER A Achères —
Grand Cormier.**

UN JOYAU IMPÉRIAL

En France, une vingtaine de villes portent le label Ville Impériale, pour lequel Arnaud Pericard a été réélu président pour un mandat de trois ans. Ce réseau permet de fédérer les territoires qui partagent une histoire liée aux Premier et Second Empire (lire *Le JSG* 876). Saint-Germain-en-Laye est non seulement une terre royale mais aussi impériale : Napoléon était à l'initiative de la création de l'École de la Cavalerie et de la Maison d'éducation de la Légion d'Honneur. Le Pavillon de la Muette témoigne quant à lui d'un lieu de résidence occasionnel. Le Musée d'Archéologie Nationale est lui aussi un témoin remarquable de cette période impériale : Napoléon III féru d'histoire, a impulsé sa création pour y rassembler les témoignages archéologiques de l'histoire de la Nation.

Toutes les informations sont à retrouver sur ville-imperiale.com.



VILLE
IMPÉRIALE

P.10

Journal d'information de la Ville de Saint-Germain-en-Laye

AGENDA

11 AVRIL
DANSE

Le Bal Métissé, par la compagnie Hervé Koubi, inspiré de son spectacle *Sol Invictus*. On y célèbre la diversité culturelle et le public est invité à prendre part au spectacle et à danser avec les membres de la compagnie, dans un espace où frontières, styles, genres disparaissent (lire *Le JSG* 883). À 17h.
Théâtre Alexandre-Dumas (Jardin des Arts)
Informations et réservations au 01 30 87 07 07 ou sur tad.saintgermainenlaye.fr

11 AVRIL
CONFÉRENCE

« La démocratie menacée à travers le monde? », par Frank Tétart, docteur en géopolitique, auteur d'atlas en lien avec les questions internationales et enseignant au Lycée International. À 17h. Gratuit sur réservation.
Médiathèque Marc-Ferro (Jardin des Arts)
Informations et réservations au 01 70 46 40 00 ou sur mediatheques.saintgermainenlaye.fr

12 AVRIL
JEUX

Moment de rencontre et de découverte autour des jeux, avec l'association "Venez comme vous jouez". De 14h30 à 18h30.
Dès 5 ans (enfants obligatoirement accompagnés). Entrée libre.
La CLEF (46, rue de Mareil)
Information et réservation sur laclef.asso.fr

12 AVRIL
DANSE

Restitution des rencontres chorégraphiques, avec la compagnie Hervé Koubi et une trentaine de jeunes danseurs et danseuses en formation au Conservatoire à Rayonnement Départemental Claude-Debussy et des écoles de danse du territoire. À 17h.
Théâtre Alexandre-Dumas (Jardin des Arts)
Informations et réservations au 01 30 87 07 07 ou sur tad.saintgermainenlaye.fr
De 10 à 15 euros.

13 AVRIL
CONFÉRENCE

« Marcel Proust: introduction à la recherche du temps perdu », par Evelyne Marmonier, ancienne élève de l'École Normale Supérieure, agrégée de lettres modernes. Par l'Université Libre. À 14h15.
Salle Jacques-Tati (12 bis, rue Danès-de-Montardat)
Universitelibresaintgermainenlaye.com
Gratuit pour les adhérents
10 euros pour les non-adhérents.

14 AVRIL
CONFÉRENCE

« Sport-Musique: les liaisons heureuses », par Ander Raya, directeur du Conservatoire à rayonnement départemental Claude-Debussy. Par l'Université Libre. À 14h15.
Salle Jacques-Tati (12 bis, rue Danès-de-Montardat)
Universitelibresaintgermainenlaye.com
Gratuit pour les adhérents
10 euros pour les non-adhérents.

15 AVRIL
SOIRÉE JAZZ CLUB

Jazz, groove, soul et influences du monde par La CLEF et les ateliers du Conservatoire à Rayonnement Départemental Claude-Debussy. Dès 19h.
La CLEF (46, rue de Mareil)
Information et réservation sur laclef.asso.fr
Entrée libre.

16 AVRIL
HUMOUR

« La Lettre », de Paolo Nani. Du théâtre gestuel, devenu culte, où la même histoire est racontée 15 fois dans des versions à chaque fois différentes. À 20h30.
Salle Jacques-Tati (12 bis rue Danès-de-Montardat)
Informations et réservations sur tad-saintgermainenlaye
De 15 à 25 euros.

17 AVRIL
ATELIER CUISINE

Apéro dînatoire cuisine végétale 100 % fait maison! Pour adultes. De 19h à 21h30.
[finezedigiada@gmail.com](mailto:finezdedigiada@gmail.com)
finezedigiada.com

18 AVRIL
SOIRÉE ALL ACCESS

À la rencontre des artistes émergents et des talents en pleine ascension dans tous les genres: rock, pop, rap... À 20h30.
La CLEF (46, rue de Mareil)
Entrée libre
laclef.asso.fr

Jusqu'au 25 avril
EXPOSITION PHOTO

Clément Jurkew, tombé amoureux de la ville de Hô Chi Minh city (Vietnam), a construit un travail photographique autour de l'ampleur des ambitions créatives de la nouvelle génération de cette ville.
La CLEF (46, rue de Mareil)
Entrée libre
laclef.asso.fr

5 MAI
THÉÂTRE

Adaptée par Giancarlo Marinelli et mis en scène de Carlo Goldoni « La Veuve rusée », est une comédie, un roman d'accompagnement, une aventure captivante et bien plus encore... À 20h30.
Théâtre Alexandre-Dumas (Jardin des Arts)
Informations et réservations au 01 30 87 07 07 ou sur tad.saintgermainenlaye.fr
De 25 à 45 euros.

Les Œuvres du Mois



Datées de 1850 et de 1851, les deux toiles réalisées par François-Edme Ricois offrent un panorama lumineux et intense de la boucle de la Seine vue depuis la Grande Terrasse de Saint-Germain-en-Laye et depuis les hauteurs de Mareil-Marly. Le vaste paysage que l'artiste embrasse est encore peu urbanisé et se décline dans les tonalités vertes, ocres et rosées, restaurées pour retrouver tout leur éclat d'origine. Il offre surtout un cadre somptueux au chef-d'œuvre de l'ingénierie de la Compagnie des Chemins de fer de l'Ouest des frères Pereire, le célèbre train atmosphérique dont le musée a pu raconter l'histoire dans l'exposition consacrée au rail en 2022.
À découvrir à l'hôtel de ville (16, rue de Pontoise), tout au long du mois d'avril.

GALERIE - ENCADREMENT - COURS ET MATÉRIEL D'ART - RESTAURANT - SALON DE THÉ

L'Atelier
PIÈCE UNIQUE
Maïa Commère

Exposition d'art miniature
Les Fabulettes
Du 13 avril au 23 mai 2026

Place du Lavoir - Fourqueux - 78112 Saint Germain-en-Laye 01 34 51 94 31

PIERRE
MARBRE
MOSAÏQUE
CARRELAGE

— ST. GERMAIN EN LAYE —

-BOISSELEAU-
CRÉATEUR DE SALLES DE BAINS
01 34 51 01 22 — 06 09 69 58 90
boisseleau@wanadoo.fr — www.carrelage-marbre-iledefrance.fr

ASSURANCE EMPRUNTEUR

Frédéric
LUBSZYNSKI
Courtier d'Assurances
contact@vip-assur.fr

01 30 61 04 99
6, rue Saint-Pierre
St-Germain-en-Laye

- Comparez votre Assurance Emprunteur actuelle avec un contrat bien plus attractif* !
- La Loi vous permet de changer à tout moment cette Assurance**
- Nous nous occupons de tout !
- Contactez-nous pour un devis gratuit

V.I.P ASSUR * sous réserve d'étude du risque
** dans le cadre de la Loi Lemoine

*Voir conditions au Cabinet. N° ORIAS : 07.000.124

POUR DES VACANCES PRINTANIÈRES !

Cap sur le printemps ! Les esprits bourgeonnent, les couleurs s'illuminent et inspirent les âmes créatives. La Ville et les Associations ont un programme riche d'activités et de stages qui séduiront toute la famille au fil de ces vacances d'avril.

PAR LE MUSÉE DUCASTEL-VERA

Mercredi 22 avril, de 10h à 11h30, atelier dessin inspiré des jardins de Paul Vera. Pour les 8/12 ans, gratuit, à l'Espace Paul-et-André-Vera (2, rue Henri-IV).

Jeudi 23 avril, de 10h à 11h30, enquête à l'Apothicaire... venez poser des questions et découvrez qui est le voleur. Dès 10 ans, gratuit, à la Villa Eugénie-Désoyer (3, rue Henri-IV).

Vendredi 24 avril, de 10h à 12h, atelier aquarelle autour du *Clair de Lune* de Claude Debussy. Pour les 8/12 ans, gratuit, à la Maison natale Claude-Debussy (38, rue au Pain).

Réservations sur culture.saintgermainenlaye.fr ou au 01 30 87 22 63, dans la limite des places disponibles.

À LA MICRO-FOLIE

(Place des Rotondes)

Mercredi 22 avril, à 10h ou à 11h, le Musée de Poche anime un atelier pour les tout-petits autour des couleurs. Pour les 0/4 ans, gratuit. À 15h, un atelier stop-motion pour créer son mini film. Dès 7 ans, gratuit.

Samedi 25 avril, à 10h ou à 11h, jeu de piste dans l'écoquartier du Bel-Air, trouvez le code secret ! Dès 8 ans (sous la responsabilité des parents), gratuit. À 15h, découvrez les sciences grâce aux jeux de société. Dès 8 ans, gratuit.

Mercredi 29 avril, à 10h30, 10h45, 11h, 11h15 et 11h30, session de réalité virtuelle de 10 minutes autour de la trilogie *Gloomy Eyes*. Dès 11 ans et adultes, gratuit. À 14h30, 15h30 ou 16h30, initiation à Minecraft Education. Dès 8 ans, gratuit.

Réservations à microfolie@saintgermainenlaye.fr ou au 01 30 87 20 32.

À L'ESPACE PIERRE-DELANOË

(2, place Victor Hugo)

Mardi 21 avril, de 14h30 à 17h, quiz sur les animaux en famille. 5 euros par famille, places limitées.

Mercredi 22 avril, à 10h30, visite du zoo de Thoiry, repas et goûter partagés. 7 euros par personne, places limitées.

Réservations à espace.pierre.delanoe@saintgermainenlaye.fr et au 01 39 73 53 88.

À LA CLEF

(46, rue de Mareil)

Du lundi 20 au mardi 21 avril, de 14h à 17h, un stage podcast en deux sessions pour apprendre à rédiger un contenu sur un thème, s'entraîner à l'enregistrement et à la post-production. Dès 9 ans, 75 euros + adhésion.

Du lundi 20 au vendredi 24 avril, de 10h à 12h, stage de Lego avec les Young Engineers, pour imaginer des constructions. Dès 6 ans, 100 euros + adhésion.

Le mardi 21 et le jeudi 23 avril, de 19h à 20h, cours de zumba pour se dépenser. Dès 14 ans, 8 euros la séance.

Du lundi 20 au vendredi 24 avril, de 10h à 12h, stage d'archéologie pour devenir un petit humain préhistorique. De 8 à 12 ans, 90 euros + adhésion.

Du lundi 27 au jeudi 30 avril, de 14h30 à 17h, stage de couture pour apprendre les bases et utiliser une machine à coudre. De 7 à 10 ans, 100 euros + adhésion.

Du lundi 27 au jeudi 30 avril, stage de jeux d'échecs pour découvrir les règles et stratégies. De 10h à 11h pour les 6/8 ans, de 11h à 12h de 9/11 ans, 36 euros + adhésion.

Du lundi 27 au jeudi 30 avril, de 10h à 12h, stage pour découvrir la population celte,

plus tard nommée « les Gaulois » en France. De 8 à 12 ans, 72 euros + adhésion.

Réservations sur laclef.asso.fr.

AU MUSÉE D'ARCHÉOLOGIE NATIONALE

(Domaine national)

Du samedi 18 avril au dimanche 3 mai, le MAN propose plusieurs ateliers et visites autour d'activités archéologiques. Le musée invite les enfants et les familles à appréhender le métier d'archéologue avec une fouille sur site reconstitué ou encore une visite contée chaudrons et dragons permettant aux enfants de se plonger dans la vie quotidienne de l'univers celtique des Gaulois.

Programme détaillé et réservations sur reservation.man@culture.gouv.fr

Et aussi :

À L'ATELIER PIÈCE UNIQUE

(Place du Lavoir)

Jeudi 23 avril, de 14h à 17h, atelier modelage de maison champignons, adapté aux artistes dès 7/8 ans, 50 euros.

Vendredi 24 avril, de 14h à 17h, création de personnages et d'animaux inspirés de Niki de Saint Phalle, dès 7/8 ans, 50 euros.

Lundi 27 avril, de 14h à 17h, apprendre à dessiner des animaux surprenants, dès 8/9 ans, 50 euros.

Mardi 28 avril, de 14h à 17h, atelier autour des œuvres d'Eva Jospin, pour comprendre les volumes et la 3D. Dès 8/9 ans, 50 euros.

Mercredi 29 avril, atelier de technique mixte : bricoler, coller pour créer son herbier. De 10h à 12h, pour les enfants dès 5 ans, 35 euros. De 14h à 17h pour les 7/8 ans, 50 euros.

Jeudi 30 avril, de 10h à 12h, atelier peinture inspiré de l'œuvre de David Hockney, autour de la forêt, pour les enfants dès 5 ans, 35 euros. De 14h à 17h pour les 7/8 ans, 50 euros.

Réservations sur atelier-piece-unique.com et au 01 34 51 94 31.

À L'ATELIER ENFANCE DE L'ART

(21, rue Danès-de-Montardat)

Du lundi 20 au mercredi 22 avril, atelier de dessin peinture avec Anne-Sophie.

Du lundi 27 au mercredi 29 avril, atelier de dessin peinture avec Edgar.

De 11h à 13h pour les adolescents, 90 euros et 5 euros de matériel, et de 14h à 15h30 pour les enfants, 75 euros et 5 euros de matériel.

Réservations sur atelier-enfance-art.fr et au 06 62 69 96 01.

À L'ASSOCIATION LES Z'ARTISTES

(7, place Christiane-Frahier)

Du lundi 20 au vendredi 24 avril, de 14h30 à 16h30, stage de peinture, modelage et dessin. 135 euros.

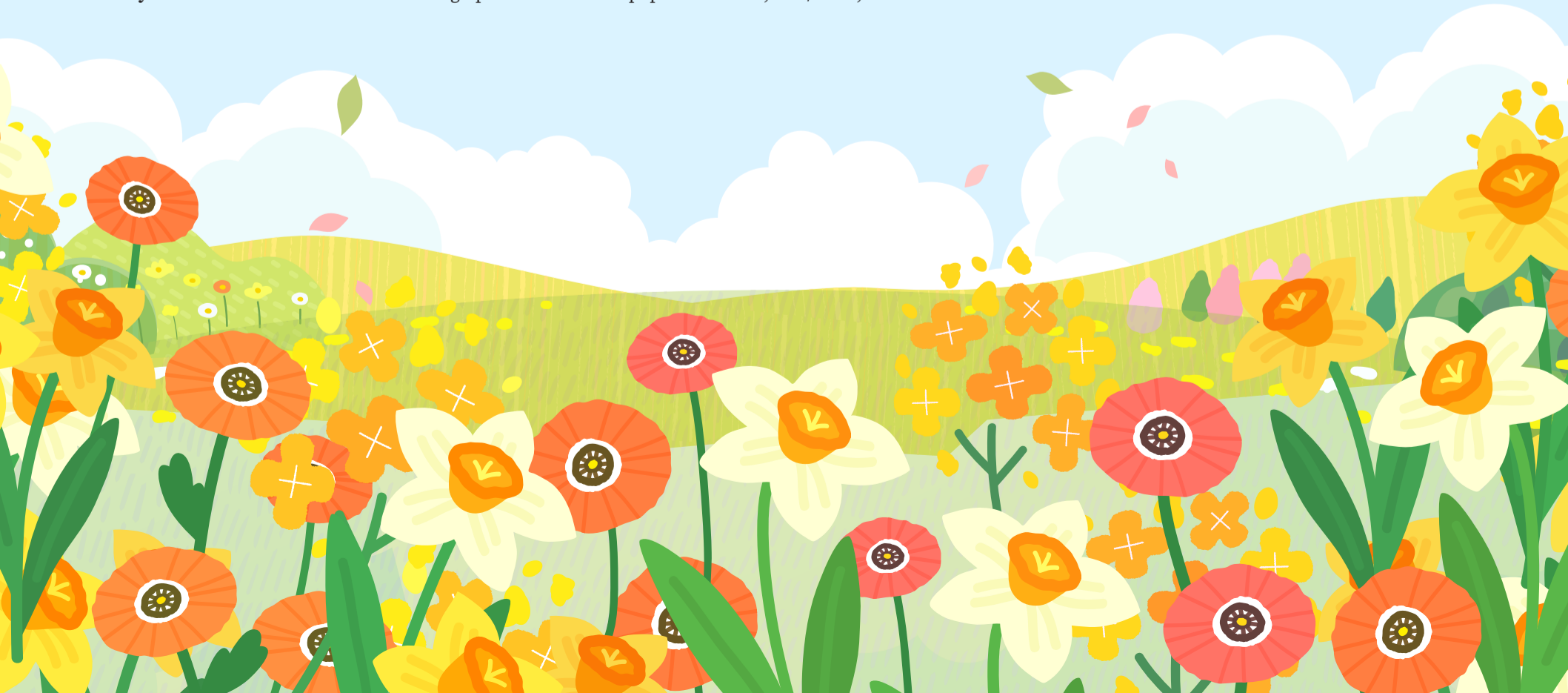
Réservations à les.zartistes.nb@gmail.com et au 06 18 00 87 55.

À LA STRATOS ACADÉMIE

(145, rue du Président Roosevelt)

Du lundi 20 au vendredi 24 avril, 2h par jour, stage de pilotage sur simulateur pour découvrir des circuits mythiques, avec des défis chronométrés et une compétition finale, encadré par des professionnels. De 13 à 17 ans, 275 euros.

Réservations sur stratos-academie.com ou au 09 62 52 12 44.





COMMERCE ÉPHÉMÈRE

Bakélite Vintage revient !
Le vestiaire intemporel réapparaît à Saint-Germain-en-Laye sous forme de pop-up éphémère pour proposer vêtements et accessoires. Retrouvez ces pépites jusqu'au 1^{er} juillet, au 11, rue des Louviers. Ouverture du mardi au samedi, de 10h30 à 19h.

Suivez Sabrina, « vintage addict » et « shoppeuse » de style sur Bakelite sur instagram via ce QR code (bakelite.vintage)

COURS DE LANGUE

Anu Gupta, professeure expérimentée à Saint-Germain-en-Laye, propose des cours d'anglais des affaires pour adultes. Améliorez vos compétences en présentations, réunions, et rédaction d'e-mails professionnels. Préparez-vous efficacement au TOEIC.
Contact : 07 81 13 94 57
et anggup@gmail.com
Site : https://www.speakbusinessenglish.eu/

PAR L'UFC QUE CHOISIR

Mardi 28 avril, à 14h30, à la Maison des Associations (3, rue de la République), conférence-débat animée par des notaires du territoire, sur le thème "Les régimes matrimoniaux et les droits du conjoint".

Union pour Saint-Germain / Fourqueux

Le cœur gourmand de la Ville

Ils sont onze artisans à faire battre le cœur gourmand de la ville : onze chocolatiers qui, à l'approche des fêtes de Pâques, avaient rivalisé d'imagination pour émerveiller les yeux et les papilles. Leurs vitrines s'étaient transformées en véritables scènes, mêlant finesse du geste, sens du détail et poésie sucrée. Derrière chaque création, il y avait des heures de travail, une exigence constante et la volonté sincère de faire plaisir, aux plus jeunes comme aux amateurs éclairés. Les parfums enveloppaient, les couleurs attiraient, et chacun redécouvrait un plaisir simple mais précieux : celui de choisir, d'offrir ou de s'offrir. À Saint-Germain, cette expérience a pris une dimension particulière grâce à une dynamique collective remarquable. Chacun a pu affirmer son style, tout en partageant une même passion et en contribuant à l'animation du centre-ville. À Saint-Germain-en-Laye, le chocolat n'a pas été qu'une gourmandise : il a été un art vivant, un lien entre tradition et créativité, et une invitation permanente à la découverte. Saluons le travail de ces onze passionnés qui ont fait de chaque dégustation un moment de joie. Rendez-vous prochainement, lors des Fêtes luziennes, pour une nouvelle participation de nos commerçants !

Sylvie Habert-Dupuis, première adjointe à l'Attractivité et aux Commerces, à la Proximité, l'Éducation, l'Université, l'International.

Christine Bogé, conseillère municipale en charge du Commerce, déléguée aux Festivités et à l'Évènementiel.

Réinventons Saint-Germain

Des fermetures de classes prévues pour la rentrée 2026

Les syndicats enseignants ont dévoilé, mercredi 25 mars 2026, la liste des écoles des Yvelines impactées par des disparitions de classes à la rentrée scolaire 2026-2027 : « 175 fermetures pour seulement 89 ouvertures, soit un solde négatif de 86. Avec plus de 4000 suppressions de postes prévues l'an prochain au niveau national dans l'Éducation nationale, la rentrée se fera dans des conditions encore plus dégradées ». À Saint-Germain-en-Laye, quatre fermetures sont prévues en classes maternelles ou élémentaires pour deux ouvertures en classes maternelles. Si les décisions sont prises par la Direction académique, le rôle de notre commune est de faire en sorte de maintenir les équilibres entre les différentes tranches d'âge de la population. Des solutions doivent être mises en œuvre pour inciter les familles avec des enfants scolarisés à s'installer ou à rester dans notre commune malgré les prix élevés de l'immobilier : continuer à développer le logement social qui offre des loyers accessibles à toutes et tous, mettre en place une réglementation concernant l'encadrement des loyers qui est déjà appliqué à Paris et dans quelques communes en Île-de-France, ou déployer les dispositifs d'accession à la propriété plus abordable comme le bail réel solidaire. Les conséquences de ces fermetures de classes sont importantes, elles fragilisent les quartiers. Il est par ailleurs inutile de rappeler une fois de plus le bien fondé des classes à effectifs réduits : les expériences qui ont été réalisées dans les classes de CP et de CE1 des écoles prioritaires ont prouvé l'efficacité de ces mesures. Les effets de celles-ci seraient persistants si elles étaient maintenues, ce qui n'est hélas pas le cas. Les suppressions de classes sont un signal inquiétant pour un territoire, il doit être pris en compte.

Philippe Cosson, Marie Béranger, Thierry Leconte, Blandine Rhoné
contact@reinventons-saintgermain.fr

Audace pour Saint-Germain

Non à la mégalopole !

Le 28 mars, un article de commande des *Échos* a été un coup de tonnerre à Saint-Germain. Arnaud Péricard y annonce viser l'augmentation de moitié de la population de notre ville : de 46000 à « 70000 ou 80000 » habitants. Appelé « Grand Saint-Germain », son projet d'extension du périmètre municipal est flou, nocif et mégalomane. Il a été habilement passé sous silence durant la campagne des municipales qui vient de s'achever. Le scrutin du 15 mars ne vaut donc pas approbation. Quant à Mareil-Marly, le candidat qui faisait ouvertement campagne pour son absorption par notre ville a été battu. Il y a dans le Nord-Est des Yvelines des édiles qui cachent à leurs administrés leur volonté de les céder à Saint-Germain. Comme nous l'avions dénoncé, le logement social a été provisionné dans notre ville (à hauteur de 26,2 % dans la commune nouvelle, vraisemblablement plus de 27 % dans la commune déléguée de Saint-Germain) pour préparer l'absorption de communes carencées. C'est nous, Sangermanoïsi, qui paierons leur carence en bâtissant à nouveau du logement social – très majoritairement dans la commune déléguée de Saint-Germain. Comme à Fourqueux en 2017, les populations rejettent cette course frénétique à la densification urbaine et à la verticalisation du bâti, l'abandon de « l'esprit-village », l'éloignement des services publics et des commerces. Audace pour Saint-Germain les soutient au fil des élections et au sein du conseil municipal. Seuls les maires semblent sur le point de céder les uns après les autres, sous la pression de la loi SRU et des promoteurs immobiliers, pour contourner les légitimes recours déposés par les habitants contre des constructions qui polluent si souvent la vue. Nous refusons ce gigantisme qui ferait de Saint-Germain-en-Laye une mégalopole sans âme et de plus en plus chère. Notre cadre de vie unique, notre tranquillité, l'âme des villages qui nous entourent sont en danger. Défendons-les !

Luc Le Garsmeur, Annie Diet, Noé Zavadil

LA RÉDACTION

Le Journal de Saint-Germain
16, rue de Pontoise – BP10101
78101 Saint-Germain-en-Laye
journal@saintgermainenlaye.fr
Directeur de la publication :
Arnaud Pericard
Rédactrice en chef : Bérangère Adda
Journalistes : Clémentine Paire,
Axelle Bichon, François Goyet,
Philippine Durand
Photographe : Marceau Hussenet,
Victor Boabighi
Publicité : Nathalie Milliot
(01 30 87 22 23 et 07 75 30 54 07)
Distribution : Boitaulxlettres France
(01 64 97 11 31)
Maquette/Réalisation Cithéa
www.citheas.com – Tél. : 01 53 92 09 00
contact@cithea.com

Impression : Imprimeries IPS Pacy
Route de Paris – 27120 Pacy-sur-Eure



Tirage : 33 500 exemplaires
ISSN : 3037-2542

NUMÉROS UTILES

- **SAMU et urgences médicales : 15**
- **Police Nationale : 17**
ou **01 39 10 91 00**
- **Pompiers : 18**
- **Police Municipale : 01 30 87 20 08**
- **Gendarmerie : 01 39 04 04 00**
- **Centre antipoison : 01 40 05 48 48**
- **Pharmacies de garde en cas d'urgence : 01 39 10 91 00 ou 17**
- **SOS Médecin : 01 39 58 58 58**
- **Centre hospitalier intercommunal : 01 39 27 40 50**
- **Ambulances : 08 25 00 21 15**
- **SOS Dentaire : 01 43 37 51 00**
- **Dépannage Gaz (G.R.D.F) : 0 800 47 33 33**
- **Dépannage ENEDIS : 09 726 750 78**
- **Urgences vétérinaires : 3115**

VOYAGE, VOYAGE !

Saint-Germanoise depuis toujours, Alexane Baillif, a fait d'une passion née sur les routes du Canada, son métier. Il y a six mois, l'entrepreneuse a lancé Les Aventureux, un service de création de voyages personnalisés qui a déjà conquis de nombreux intéressés en quête d'évasion...

Rien ne prédestinait Alexane Baillif à l'entrepreneuriat. Après une classe préparatoire puis une école de commerce, c'est un séjour universitaire au Canada qui crée le déclic et donne envie à cette Saint-Germanoise de 28 ans de changer de cap. « En rentrant, je n'avais qu'une idée en tête : repartir découvrir le monde », se souvient-elle. Qu'à cela ne tienne ! De retour en France, elle multiplie les escapades et commence, en 2024, à partager ses expériences sur Instagram avec sa page Les Aventureux. Très vite, les retours dépassent le cercle amical et ses espérances. « Des inconnus m'écrivaient pour me dire que mes contenus leur donnaient envie de voyager », explique-t-elle. Boostée par cet engouement, elle monte son auto-entreprise en septembre dernier et publie dans la foulée ses premiers guides de voyage inspirés de ses propres séjours aux Philippines, en Islande, à Rome ou encore en Polynésie française. Ces derniers trouvent un public, se vendent très bien et poussent Alexane à aller plus loin encore. « J'avais besoin d'accompagner concrètement les gens », résume-t-elle. Elle décide alors de devenir "travel planner", un métier encore peu connu et qui sonne en elle comme une évidence.

ESCAPADES SUR MESURE

Avec Les Aventureux, Alexane offre bien plus que des conseils. Elle coconstruit chaque projet avec ses clients, en se basant sur leurs désirs, leur budget et leurs habitudes de voyage. « Mon rôle, c'est de transformer un rêve de voyage en projet concret », présente l'organisatrice de voyages qui propose en premier lieu un échange approfondi lors d'un appel visio avec les intéressés. « Je les accompagne sur tout : les vols, l'itinéraire, les hébergements, les activités... mais ils gardent la main sur les réservations. Cela leur permet d'avoir un voyage



100 % personnalisé, tout en restant libres de leurs choix. » Une fois que tout est validé, Alexane crée un carnet de voyage sur mesure regroupant toutes les informations clés avec notamment l'itinéraire jour après jour, les conseils pratiques, les bonnes adresses mais aussi quelques surprises. « Chaque client reçoit une box voyage personnalisée avec son carnet imprimé et des petites attentions adaptées au type de voyage comme un jeu de société pour une famille ou un carnet bonus pour une lune de miel parfaite... J'adore chouchouter mes clients, c'est ma signature », avance-t-elle.

SANS FRONTIÈRE

Ce qui démarque la Saint-Germanoise des agences de voyages, c'est aussi son ancrage dans les destinations qu'elle suggère. En Polynésie française notamment, elle y est référencée parmi les professionnels du tourisme reconnus sur les îles, ce qui lui permet de proposer des expériences d'exception. Depuis la création de son activité, une dizaine de voyages ont déjà été organisés, en France comme à l'international. « Ce que j'adore dans ce métier, c'est que chaque projet est différent et me donne de nouvelles idées à explorer », confie Alexane qui prépare de nouveaux guides mais aussi un tour d'Europe en van pour découvrir de nouvelles destinations et expériences à partager. Envie d'ailleurs ?

voilage@les-aventureux.com
Insta : @les.aventureux

MAISON SKINÂGE OU L'ART DE VIEILLIR EN BEAUTÉ

Un nouvel institut enrichit l'offre locale en matière de soins esthétiques. Ouvert en septembre dernier au sein de l'espace pluridisciplinaire situé au 54 rue de la République, ce centre développe une approche experte et progressive de l'anti-âge, axée sur l'amélioration durable de la qualité de la peau.



Lieu entièrement dédié à l'accompagnement du vieillissement cutané dans une ambiance propice à la détente, la Maison Skinâge s'inscrit dans une démarche à la fois préventive, scientifique et personnalisée du soin de beauté. Ici, l'objectif n'est pas de transformer un visage mais d'accompagner les évolutions naturelles de la peau en respectant sa physiologie et en soutenant ses capacités de régénération. « J'ai souhaité créer un lieu spécialisé dans les technologies non invasives permettant de stimuler la production naturelle de collagène et d'accompagner les transformations cutanées liées au temps », explique Layal Kawarani, la fondatrice, qui a choisi la commune pour son cadre de vie et son dynamisme. « C'est une ville qui correspond pleinement à l'approche exigeante, qualitative et personnalisée que je souhaite développer. »

SOINS EN DOUCEUR

Layal Kawarani propose une large palette de protocoles, construits autour de la stimulation des mécanismes biologiques de réparation et de régénération de la peau. Anti-rides, raffermissement, éclat du teint, imperfections, irrégularités pigmentaires ou encore revitalisation cutanée... Chaque soin est conçu sur mesure, en fonction des besoins de la peau et de son évolution dans le temps, dans une logique d'amélioration durable de la qualité cutanée.

Sur rendez-vous :

<https://widget.treatwell.fr/salon/maison-skinage/>
Insta : maison.skinage

NOUVELLE PARUTION

Entreprendre en conscience, réussir en confiance, de Marie-Laure Deschamp

Quatre ans après « J'ai pas fait bac + 5, et alors ? », Marie-Laure Deschamp, coach, autrice et conférencière saint-germanoise, a repris la plume. Elle revient avec un nouvel ouvrage, destiné aux entrepreneurs et futurs entrepreneurs, qui paraîtra le 16 avril aux éditions Gereso. « Et si vous vous donniez le permis de réussir ? Entreprendre est aujourd'hui à la portée de tous. Les outils sont là, les formations et les modèles inspirants aussi. Pourtant, derrière cette apparente liberté, beaucoup d'entrepreneurs s'épuisent, doutent, se comparent et finissent par perdre le sens de leur projet. Ils avancent parfois sans ancrage, sans cadre intérieur, sans clarté sur ce qui les fait vraiment progresser. Forte de plusieurs années d'accompagnement d'entrepreneurs, l'autrice propose un guide concret et humain pour se (re) centrer, comprendre ses mécanismes et bâtir une activité fidèle à soi.

À travers des questionnaires, des témoignages, des mises en situation et des check-points symboliques, vous ferez le point sur vos envies, vos forces, vos limites, vos fonctionnements, votre rapport à la réussite et à l'argent.

Que vous soyez sur le point de vous lancer ou déjà en chemin, ce guide vous aidera à avancer avec clarté confiance et cohérence.

Car entreprendre, ce n'est pas aller plus vite, c'est aller plus juste ».

Marie-Laure
DESCHAMP

ENTREPRENDRE
en conscience

RÉUSSIR
en confiance

Préfacé par Caroline MIGNAUX

GERESO

LEMONNIER
PEINTURE
Depuis 1960

**Peinture, revêtements de sol & murs,
pose et vitrification de parquets,
ravalement, vitrerie.**

Tél. : 01 34 51 38 39
lemonnier.peinture@gmail.com

39, rue de la Vieille-Butte
78100 St-Germain-en-Laye

P.14

Journal d'information de la Ville de Saint-Germain-en-Laye

HOMMAGES



Spécialiste de l'archéologie mérovingienne, Patrick Périn a profondément marqué l'histoire du musée d'Archéologie nationale (MAN) à travers son engagement pour la recherche archéologique et la valorisation des

collections. Conservateur au musée Carnavalet, puis au musée des Antiquités de la Seine-Maritime, il prend la direction du MAN – alors musée des Antiquités nationales – de 1996 jusqu'à sa retraite en 2012. En 2000, il y a

présenté l'exposition internationale intitulée « L'or des Princes barbares », réalisée en collaboration avec Françoise Vallet, conservatrice chargée des collections du premier Moyen Âge du MAN. Il y a également soutenu la rénovation muséographique des collections d'archéologie gauloise, achevée en 2012. Parallèlement à son activité de conservateur de musée, Patrick Périn a enseigné à l'École Pratique des Hautes Études et à l'École des Hautes Études en Sciences sociales avant de rejoindre l'université de Paris IV, et l'université de Paris I Panthéon-Sorbonne en tant que chargé de cours puis professeur associé en archéologie médiévale. Il fut également membre du Conseil national de la recherche archéologique.



Née le 19 mai 1923 à Niort, Madeleine Baret s'est éteinte le 24 mars. Saint-Germainoise depuis toujours, elle a habité, jusqu'à sa retraite en 1983, une maison située rue du Parc de Noailles, avant d'emménager rue Pereire.

Enseignante de mathématiques à l'Institut Notre-Dame, très dévouée pour ses élèves, elle fut décorée des palmes académiques. Également très investie dans la vie

spirituelle, Madeleine appréciait de se rendre à sa paroisse, et menait une vie sociale très active. Madeleine a consacré l'essentiel de son temps à prendre soin de tous. Visiteuse au sein de l'Association Les Amis des malades, dans l'équipe de gériatrie du pavillon Nivard et à la Fondation Rôpital-Aquelin, elle a reçu un Soleil d'Or en 2002. Ses proches garderont le souvenir d'une femme volontaire, autonome et bienveillante avec un sens aigu du devoir et du travail.

Elle laisse cinq neveux et nièces et de nombreux petits-neveux et arrière-petits neveux et nièces.



Christine Le Quéré, connue sous le nom de Kina, née le 4 janvier 1956 à Saint-Germain-en-Laye, s'est éteinte le 25 février à l'âge de 70 ans. Désireuse de devenir coiffeuse depuis son jeune âge, elle côtoya Franck Provost et ses équipes lors

de son apprentissage, avant d'intégrer un salon de coiffure rue Collignon. Elle y rencontra Véronique et Gaby, ses

collègues, qui la suivent en 1999, lorsqu'elle fonde son propre salon, Kina Coiffure, au 7, rue de la République. Kina était très appréciée par sa personnalité chaleureuse et conviviale. Fortement attachée à sa proximité avec ses confrères commerçants, elle aimait se rendre au Marché et entretenir une vie sociale épanouissante. Elle laisse ses deux fils, Morgan et Maël, sa belle-fille, Olivia, et ses deux petits-enfants, Noé et Emma.

Le Journal de Saint-Germain adresse ses condoléances à leurs familles et à leurs proches.

DÉCÈS

Robert Bestazzoni
Stéphane Juhel
Micheline Le Calvez, veuve Delattre
Marie Hesry, veuve Thevenin
Jacques Foissard
Janine Lagane, veuve Lindio
Robert Rona
Lucile Plet
Claude Barrault
Monique Guillemain, veuve Furic
Felisberto Horta da Veiga
Guy Duval
Jean-Pierre Rodrigues
Jean-Pierre Canard
Thérèse Deletang
Patrice Bert
Liliane Gérard, veuve Queval
Armand Morisson de la Bassetière
Philippe Vallée
Marie-Madeleine Turquais
Bernard Utard
Marie-Madeleine Chassang, veuve Lebeau
Alain Bourbotte
Kamel Boussalem
Andrée Codant, née Tardieux
Cataline Michel, née Pujol
Gilles Arnold
Michelle Moreau, veuve Lefébure
Josette Araud, veuve Pons Moureou
Gérard Contesse
Christine Renard, née David
Eliane Wisner, veuve Rottman
Claudine Lenfant
Jean-Marie Cauët
André Pierre
Malka Rubowitz, veuve Kenigsberg
Jean Saget
Cécile Sanchez, veuve Sola
Thérèse Deletang
Guy Duval
Régis Doiady
Ginette Huet, veuve Thimont
Marcel Delahaye
Antoine Plaza
Geneviève Janod
Renée Le Beguet, née Le Méchec
Danielle Nicolas, veuve Moronval
Michel Colson
Jean-Pierre Le Bon

MARIAGE



Samedi 4 avril • Par Marillys Macé
Mathilda Thomasi & Anthony Zidda

COMMERÇANTS, CHEFS D'ENTREPRISE, ASSOCIATIONS, INSTITUTIONNELS, AUGMENTEZ VOTRE VISIBILITÉ !



Prochaines éditions: 7 et 22 mai

**33 500 EXEMPLAIRES /
20 NUMÉROS PAR AN**

Le JSG est distribué dans toutes les boîtes aux lettres et est à disposition dans 36 points de la commune nouvelle

Envoyez-nous un courriel, à l'adresse:
journal@saintgermainenlaye.fr ou contactez-nous au 01 30 87 22 23

Retrouvez toutes les informations de votre ville sur : saintgermainenlaye.fr**P.15**

À l'occasion de la Journée internationale des droits de la femme, la Ville s'est mobilisée tout au long du mois de mars pour l'égalité femmes-hommes à travers une programmation engagée : conférences, ateliers, expositions et temps d'échanges. Cela a permis d'aborder les enjeux d'égalité, de valoriser les parcours féminins et de sensibiliser tous les publics. Ces rendez-vous ont mis en lumière les avancées, mais aussi les défis qu'il reste encore à relever.

CONFÉRENCE:

À la médiathèque Marc-Ferro, le samedi 7 mars, a eu lieu la conférence *Héroïnes de la littérature*, avec Élodie Pinel, docteure en littérature française. Elle y retrace le parcours, la vie et le point de vue de ces femmes, figures importantes mais souvent mystérieuses. Par ailleurs, à l'hôtel de ville, le mardi 10 mars, a eu lieu la conférence *Où en est-on vraiment dans l'égalité femmes-hommes*, mené une seconde fois par Élodie Pinel. Celle-ci a permis un temps d'échanges entre citoyens et intervenants sur les avancées actuelles : tournants que traverse notre société, progression des lois, des mentalités...

EXPOSITION:

À l'Espace Paul-et-André-Vera, le dimanche 8 mars, l'exposition *Le Château-neuf au féminin*, a permis de faire redécouvrir l'histoire de ce monument, à travers des figures féminines qui y ont vécu : reines, locataires, propriétaires...

FILM:

À l'hôtel de Ville, le mardi 17 mars, a eu lieu la projection-débat du film *Le Temps des femmes*, interrogeant l'évolution des femmes depuis soixante ans, à travers témoignages, vécus personnels et historiques. Une discussion a été proposée avec la réalisatrice Karine Dufour ainsi qu'avec des représentantes de Women safe and children, de la DAV (délégation aux victimes) de la police nationale des Yvelines et la déléguée aux droits des femmes et à l'égalité de la préfecture des Yvelines.

ÉGALITÉ FEMMES-HOMMES À SAINT-GERMAIN-EN-LAYE

- La loi du 4 août 2014 pour l'Égalité réelle entre les femmes et les hommes, demande aux collectivités de plus de 2000 habitants de mettre en œuvre une politique intégrée de l'égalité entre femmes et hommes. Elle oblige également la Ville à rédiger un rapport sur la situation en matière d'égalité entre ces deux sexes.
- En 2022, la signature de la Charte Européenne a permis la création d'un observatoire sur l'égalité femmes-hommes, qui se réunit une fois par an.
- En 2025, la Ville a confirmé son engagement fort pour cette égalité, puisque les femmes représentent 61% des effectifs municipaux dont 58% aux postes de responsabilités.

Vivez l'Italie chez da TOMMASO
à Saint-Germain-en-Laye

Ristorante - Pizzeria artisanale italienne

Service traiteur - Événements
Privatisation du restaurant - Repas sur mesure

Lundi : 11h-15h
Mardi, mercredi, jeudi : 10h30-15h et 18h30-22h30
Vendredi, samedi : 10h30-15h00 et 18h30-23h00
Fermé le dimanche

Plats et pizzas à emporter

Réservation au 06 45 61 89 29

6 place de la Grille
78112 Fourqueux
Sur place et à emporter

Pour **entendre**

à nouveau tous les sons du printemps faites confiance à la 1ère **COOPÉRATIVE D'AUDIOPROTHÉSISTES INDÉPENDANTS** DEPUIS 1979 !

Floriane GAREL
Audioprothésiste
Diplômée d'État

SAINT-GERMAIN-EN-LAYE
1 Place Michel PERICARD
Quartier Lisière Pereire
P 200 Places
01 85 39 00 79

ESSAI 30 JOURS SANS ENGAGEMENT

ECOUTE SAINT-GERMANOISE - RCS Versailles B 931 103 709 - Avril 2026

DHARMA YOGA

A Saint Germain en Laye
10 rue du Vieil Abreuvoir
espace de yoga haut-de-gamme - une équipe de qualité

- des cours tous les jours
- du yoga sur chaise
- du air yoga
- des bains de gongs
- des ateliers les weekends
- stages et weekends immersifs

Formation Yoga 200hrs ou 300hrs certifiée Yoga Alliance

RYS 200 yoga ALLIANCE **RYS 300** yoga ALLIANCE

www.dharmayoga.fr / 0613933442 / info@dharmayoga.fr

GHERARDI J.-P.
Depuis 30 ans

Entreprise générale de maçonnerie

Restauration, agrandissement, terrassement, ravalement, agencement cloison, faux plafonds, isolation

Tél. : 01 34 51 42 64

10, rue Lamé - 78100 Saint-Germain-en-Laye
j-p.gherardi@wanadoo.fr

RGE
QUALIBAT
ÉLECTRICIENS ENR

P.16

Journal d'information de la Ville de Saint-Germain-en-Laye



Samedi 4 avril, deux chasses aux œufs de Pâques se sont déroulées : l'une dans le Parc de la Charmeriaie à Saint-Germain-en-Laye et l'autre, au Jardin des Eaux à Fourqueux. Cette édition a réuni plus de 500 enfants scolarisés dans les petites, moyennes et grandes sections des écoles publiques et privées de la Ville. Tout au long de l'après-midi, près de 4 000 œufs ont été distribués. Plusieurs animations ont permis à tous de célébrer cette tradition pascale, en présence de Sylvie Habert-Dupuis, première adjointe chargée de l'Éducation, de l'Université, de l'International, de la Proximité, de l'Attractivité et des Commerces.



Dimanche 5 avril, les Marchés de Saint-Germain ont transformé le marché central en véritable place de gourmandise. Les passants ont pu tenter leur chance pour remporter des chocolats, rencontrer le lapin blanc de Pâques et venir tester la fontaine à chocolat pour le plus grand plaisir des petits et grands. En présence de Sylvie Habert-Dupuis et de Christine Bogé, conseillère municipale déléguée aux Festivités et à l'Événementiel, en charge du Commerce.

Le 25 mars, dans le cadre du jumelage de la ville de Konstancin-Jeziorna (Pologne) et du Lycée Saint-Augustin, des étudiants polonais ont été accueillis à l'hôtel de ville. Ces échanges ont permis de renforcer les liens entre élèves saint-germanoïis et polonais. En présence de Sylvie Habert-Dupuis et de Marc Miloutinovitch conseiller municipal délégué à la Mémoire et aux Classes défense.



Le 2 avril, l'Association des amis du Jumelage Saint-Germain-en-Laye/ Winchester et la Ville ont organisé une conférence autour de *Thomas Jefferson*, le président américain francophile donnée par Laurent Zecchini, journaliste et essayiste, auteur de *Jefferson* aux éditions Perrin. Le colloque s'est terminé par une séance de dédicace et un verre de l'amitié. En présence de Thierry Collognat, adjoint aux Ressources humaines, aux Affaires administratives, au Secrétariat général et moyens généraux, aux Mobilités et à la Mémoire, et de Marc Miloutinovitch.



MATINÉE PORTES OUVERTES
LE 30 MAI 2026 DE 9H30 À 12H30

Cursus bilingues 50% en anglais

Un projet éducatif au service des élèves, des valeurs de bienveillance et d'ouverture au monde, un esprit de rigueur et d'évaluation positive.

- Maternelles
- Primaire
- Collège
- Théâtre musical bilingue
- Partenariat Cambridge Assessment Education

l'École Bilingue Diderot
27, rue Diderot.
78100 Saint-Germain-en-Laye
01 34 51 29 72
www.ecole-bilingue-diderot.com