

# LE JOURNAL

## de Saint-Germain

Bimensuel ● numéro 493 ● vendredi 8 septembre 2006  
La Ville sur l'internet: [www.saintgermainenlaye.fr](http://www.saintgermainenlaye.fr)



**Berlitz**  
N°1 mondial de la formation linguistique  
Vous invite à ses portes ouvertes  
le mercredi 13 septembre 2006

- Cours pour les adultes
- Cours pour les jeunes
- Cours intensifs.

[www.berlitz.fr](http://www.berlitz.fr)  
76, rue du Maréchal Lyautey - 78100 St-Germain-en-Laye  
Tél. : 01 39 73 75 00 - Fax : 01 34 51 68 46

### Rentrée scolaire

#### Une décision de justice désorganise les rythmes scolaires dans certaines écoles

La rentrée a été studieuse mais, à Saint-Germain comme à Versailles et dans d'autres villes des Yvelines, une décision de justice désorganise les rythmes scolaires dans certaines écoles.

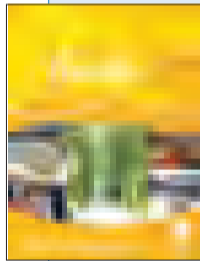
►► Pages 12 et 13

### 16 et 17 septembre

#### À la découverte de la rampe des Grottes

Les Journées "Patrimoine-Cadre de Vie" de Saint-Germain-en-Laye vous invitent à redécouvrir ce fleuron de notre patrimoine.

►► Pages 8 et 9



### Guide de la Ville Pratique toute l'année!

Une multitude d'informations pratiques pour bien vivre dans notre ville: le guide officiel 2006-2007 de Saint-Germain est distribué dans les boîtes à lettres saint-germanoises avec ce numéro du *Journal de Saint-Germain*.

## Nouvelle crèche en centre-ville

# Premiers pas chez "Babilou"



Très attendue par les familles du centre-ville de Saint-Germain, la nouvelle crèche "Babilou" accueille ses premiers enfants depuis quelques jours.

►► Page 4

LE PARC  
Cité de Saint-Germain  
dans le cadre d'un projet de 1,2 million  
**RESTE A VENDRE**  
Appartements de 3 pièces et  
maisons de 8 pièces avec parking

01 56 07 88 14

## CUISINES W.F

[www.cuisineswff.com](http://www.cuisineswff.com)

18, rue de Paris - 78100 St-Germain-en-Laye  
01 39 21 09 77

11, rue de Paris - 78100 Maisons-Laffrey  
01 34 93 00 17

262, bd des Incurables - 92100 Boulogne-Billancourt  
01 46 20 00 05

## Sommaire

N° 493 - 8 septembre 2006

- 2 ► **Saint-Germain à la Une.** Une nouvelle entrée de ville sur la RN 13.
- 3 ► **Actualité.** Agenda.
- 4 ► **Actualité.** L'ouverture de la crèche Babilou.
- 5 ► **Actualité.** Trois mois avant la future place du Marché-Neuf.
- 6 ► **Actualité.** Au conseil municipal.
- 7 ► **Actualité.** La Fête des Loges respecte les traditions.
- 8-9 ► **Actualité.** Les Journées "Patrimoine-Cadre de vie".
- 10 ► **Publicité.**
- 11-12-13 ► **À la Une.** La rentrée des classes dans le primaire et le secondaire.
- 14 ► **Actualité.**
- 15 ► **PSG. Sports.**
- 16 ► **Loisirs.**
- 17 ► **Publicité.**
- 18 ► **Jeunes.**
- 19 ► **Économie.** Guy Degrenne à Saint-Germain-en-Laye.
- 20 ► **Vie locale. Libres opinions.**
- 21-22 ► **Carnet.**
- 23 ► **Courrier des lecteurs.**
- 24 ► **Actualité.**

▲ L'ouverture de la crèche Babilou ▲ Une nouvelle entrée de ville sur la RN13 ▲ Le prolongement de la Grande-Ceinture Ouest ▲ La grève des médecins titulaires d'un diplôme hors Union européenne ▲ Le petit train de la Fête des Loges en flammes ▲ Une finale sur grand écran ▲ Nicolas Troussel remporte la Solitaire du Figaro.

"Parents, plus que quelques semaines à patienter", annonçait en juillet **Le Parisien** concernant l'ouverture de la crèche *Babilou* [Ndlr: qui a eu lieu le 6 septembre - lire la page 4]."

"Située rue de Gramont, cette crèche est aménagée sur deux niveaux et sur une surface de près de 250m<sup>2</sup>. Elle dispose d'un jardin de 150m<sup>2</sup>. C'est une société privée qui a été chargée d'aménager et d'exploiter cet équipement pendant dix ans dans le cadre du service public municipal."

• Le quotidien souligne également que "avec l'arrivée d'un nouvel échangeur sur la A14, une nouvelle entrée de ville va être construite à Saint-Germain-en-Laye, du côté de Chambourcy. La cité royale vient en effet de recevoir la promesse de l'État de construire un nouveau "carrefour Ford": à la place de l'actuel feu rouge et sur la portion concernée de la RN13, un rond-point sera construit." "Nous obtenons tout ce que nous avons demandé", se réjouit Emmanuel Lamy.

"Il était impossible d'accueillir un trafic supplémentaire en provenance de l'autoroute sans réaliser les aménagements sur la nationale qui sera doublée avant et après ce carrefour giratoire. Des arbres devraient être plantés et une piste cyclable probablement construite. La rue Péreire, aujourd'hui à sens unique, sera mise à double sens."

• Le journal précise par ailleurs que "le Syndicat des transports d'Île-de-France (Stif) a approuvé en juillet le principe d'une prolongation de la tangentielle ouest".

"Le Stif a estimé que le prolongement vers la gare RER de Saint-Germain-en-Laye et vers Saint-Cyr-l'École était possible grâce à un tram-train, un tramway capable de rouler sur la voie ferrée."

Ce vote n'engage pas la Région Île-de-France qui prendra la décision finale.



Grâce à l'écran géant installé par la Ville sur la place des Combattants, des centaines de passionnés ont suivi la finale de la Coupe du Monde.

Rélatant dans son journal télévisé du 14 juillet "la grève des médecins titulaires d'un diplôme hors Union européenne qui protestent contre la précarité de leur statut",



TF1 a donné la parole au D<sup>r</sup> Yves Welker, chef du service des maladies infectieuses de l'hôpital intercommunal de Poissy/Saint-Germain-en-Laye.

"Ces médecins et collègues, s'ils font le même travail que moi, ont les mêmes responsabilités et s'occupent aussi bien des malades que moi, je ne vois pas pourquoi ils devraient être moins payés que moi."

"Leur salaire est deux fois moins élevé. Aujourd'hui, ils sont près de trois mille médecins en France à ne pouvoir accéder au statut de praticien hospitalier. Une reconnaissance de leurs compétences, voilà ce qu'ils demandent."

Le **Courrier des Yvelines** indique que "le mercredi 26 juillet, vers 18h30, la locomotive du

petit train, qui relie Saint-Germain à la Fête des Loges, a pris feu place Jean-Alain. Aucun passager n'était présent dans le train et le chauffeur s'en est sorti indemne."

• L'hebdomadaire signale également que "des centaines de Saint-Germainois se sont réunis à côté du château pour profiter de la finale de la Coupe du Monde qui était diffusée ..." sur la place des Combattants, où la mairie avait installé un écran géant."

"Impossible de marcher sur la place tellement la foule était compacte. Les retardataires ont dû rester

debout sur le bord (...). L'ambiance était au rendez-vous."

"Les supporters ont constamment soutenu les Bleus, y croyant jusqu'à la dernière minute."

Le **Figaro** rapporte que Nicolas Troussel, un Finistérien qui a ses racines à Saint-Germain-en-Laye, "a remporté le lundi 28 août à Concarneau la trente-septième édition de la course à la voile, la Solitaire du Figaro, qui va de Cherbourg à Concarneau en passant par Santander (Espagne)".



LE JOURNAL DE SAINT-GERMAIN  
16, rue de Pontoise  
78100 Saint-Germain-en-Laye  
Tél.: 01 30 87 20 70 - Fax: 01 30 87 20 75

Directeur de la publication  
Emmanuel Lamy

Administration et Portage  
Tél.: 01 30 87 20 37 (24 h/24)

Secrétariat de rédaction-révision  
Roger Le Quéré

Photographies  
Jacques Paray

Publicité  
CMP - Tél.: 06 11 59 05 32

Distribution  
Adrexo - Tél.: 01 39 75 51 93

Impression  
Imprimerie de Compiègne  
Zac de Mercières - 60200 Compiègne  
Tél.: 03 44 30 51 00  
Papier 100 % recyclé  
Tirage: 26000 exemplaires  
ISSN: 0293-8278

Optic 2000

2 paires pour le prix d'1 pour les ados

159€\* les 2 paires

Verres antireflet **Essilor®**

OPTIC 2000  
5 rue de Pologne - Saint-Germain-en-Laye  
Tél. 01 34 51 12 73

## "Allô Monsieur le Maire"

Vous désirez contacter directement Emmanuel Lamy? C'est très facile : votre maire vous répond en direct pendant une heure, ou plus si nécessaire.

Prochain rendez-vous : **vendredi 15 septembre, de 11h à 12h.** Il suffit de composer le

**0 800 078 100**  
(appel gratuit depuis un poste fixe).

Vous pouvez aussi appeler le maire hors de ces périodes ou prendre rendez-vous avec lui en téléphonant au :

**01 30 87 20 10**

"Allô Monsieur le Maire" vous donne rendez-vous chaque premier et troisième vendredi du mois, de 11h à 12h.

## Tout savoir sur les associations

La Maison des Associations saint-germanoises (MAS) organise son Expo-Associations, désormais annuelle, le samedi 23 septembre, de 10h à 18h, sur la place de la Victoire.

Vous cherchez des activités pour vous-même ou pour vos enfants, peut-être êtes-vous désireux de consacrer un peu de votre temps aux autres? Alors n'hésitez pas à venir interroger les quelque quatre vingt-dix associations exposantes et à rejoindre celles d'entre elles qui répondront le mieux à votre recherche. Toutes sont en quête de bénévoles.

Pour marquer le retour en centre-ville de l'Expo-Associations, avant qu'elle ne rejoigne l'an prochain la nouvelle place du Marché-Neuf embellie, deux associations, le Manteau d'Arlequin et l'Orphéon de Saint-Germain, offriront leur concours pour une animation festive.

Ce rendez-vous vous permettra de recueillir toutes les informations nécessaires pour participer à la riche vie associative de Saint-Germain-en-Laye (près de trois cents associations). Les inscriptions possibles sur place.

- Le guide 2006-2007 de la Maison des Associations saint-germanoises vient de paraître. Il recense et présente toutes les associations de notre commune.

- **Maison des Associations saint-germanoises : 3, rue de la République - 78100 Saint-Germain-en-Laye. Tél. : 01 39 73 73 73. Sur internet : www.mas.asso.fr**

### Sur l'agenda saint-germanoises...

#### ▲ Samedi 9 septembre

- De 9h à 18h, au Manège Royal, Forum des Sports de la Ville de Saint-Germain-en-Laye. Un rendez-vous incontournable pour s'informer sur les activités sportives pratiquées à Saint-Germain-en-Laye et s'inscrire auprès des clubs. Entrée libre.

#### ▲ Vendredi 15 septembre

- De 11h à midi, "Allô Monsieur le Maire".

#### ▲ Samedi 16 septembre

- Journées Patrimoine - Cadre de Vie (lire pages 8 et 9).
- Journée Portes ouvertes à La Soucoupe.

#### ▲ Dimanche 17 septembre

- Journées Patrimoine - Cadre de Vie (lire pages 8 et 9).

#### ▲ Mercredi 20 septembre

- À 15h, salle des conférences du musée d'Archéologie nationale, conférence de Rollon Mouchel-Blaisot, sous-préfet de l'arrondissement de Saint-Germain-en-Laye : *Le métier de sous-préfet à Saint-Germain-en-Laye*, à l'invitation des Amis du Vieux Saint-Germain.

#### ▲ Vendredi 22 septembre

- Parution du *Journal de Saint-Germain*.

#### ▲ Samedi 23 septembre

- De 10h à 18h, place de la Victoire, la Maison des Associations saint-germanoises vous invite à Expo-Associations 2006.
- Les Virades de l'Espoir. À 8h, départ du triathlon organisé par la piscine olympique intercommunale.

**Inscriptions : 01 39 04 25 21**

#### ▲ Dimanche 24 septembre

- Les Virades de l'Espoir. Toute la journée, nombreuses animations sur le parking de la piscine olympique intercommunale. Nombreuses randonnées pédestres au départ et à l'arrivée de Saint-Germain-en-Laye.

**Contact : 01 39 73 73 73**

- De 14h à 18h, les bénévoles saint-germanoises de la Ligue nationale contre le cancer vous invitent à vous mobiliser en participant au rallye-promenade qu'ils organisent à Saint-Germain pour collecter des fonds au service des malades.

**Contact :** Centre hospitalier intercommunal, 20, rue Armagis. Tél. : 01 39 27 40 67.

#### ▲ Lundi 25 septembre

- À 19h30, 23, rue Grande-Fontaine, inauguration du Relais Phare-Enfants-Parents.

**Contact : 01 39 21 90 30**

#### ▲ Mercredi 27 septembre

- À la Maison des Associations (3, rue de la République), Forum-Jeunes organisé par la *Société générale*.

#### ▲ Vendredi 29 septembre

- Premiers concerts de l'Estival de Saint-Germain-en-Laye, qui se déroulera jusqu'au 14 octobre.

**Contact : 01 30 87 01 97**

- Soirée Jazzaudehore, à *La Forestière*, avec le trio de Frédéric Belinsky.

**Contact : 01 30 61 64 64**

#### ▲ Jeudi 5 octobre

- À 21h, à l'Hôtel de Ville, réunion du conseil municipal. Les délibérations de l'assemblée communale sont publiques et ouvertes à tous.

#### ▲ Vendredi 6 octobre

- Parution du *Journal de Saint-Germain*.

#### ▲ Samedi 7 octobre

- Bienvenue aux nouveaux Saint-Germanois (*bulletin d'inscription à l'après-midi découverte en page 14*).

#### ▲ Jeudi 12 octobre

- À 18h30, à l'Arc de Triomphe, à Paris, ravivage de la flamme par la section locale de l'Union nationale des combattants (UNC).

Le point de rassemblement pour le départ est fixé à 17h dans le hall de la gare RER de Saint-Germain-en-Laye.

**Contact : 01 39 16 25 54**

## ÉDITORIAL

# Prendre soin des plus jeunes

par Emmanuel Lamy

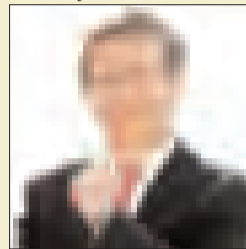
L'inauguration de la crèche "Babilou" en cette rentrée 2006 est importante à double titre : elle permet de mieux satisfaire les besoins des jeunes couples du centre-ville qui souhaitent confier leurs enfants à nos crèches, à la réputation justifiée; elle témoigne également des efforts de créativité qu'il a fallu déployer pour mettre au point la formule, nouvelle dans les Yvelines, d'une crèche publique gérée par un opérateur privé, dans un contexte de pénurie généralisée de personnel spécialisé.

par la peur de la séparation -, je suis très optimiste sur le succès de cette nouvelle réalisation de notre politique familiale.

Pour les élèves du primaire, cette rentrée voit l'arrivée de nombreuses améliorations dans notre parc scolaire.

Malheureusement, une décision de justice vient de désorganiser dans huit écoles l'harmonisation de nos rythmes scolaires qui, à la satisfaction générale, a permis de libérer les samedis; je regrette ce recul qui pénalise la communauté scolaire.

En prenant soin des plus jeunes, aux côtés des familles, votre municipalité prépare l'avenir.



**C'est dans l'air**  
Votre spécialiste de chaussures enfant  
avec les meilleures marques  
à St-Germain-en-Laye

**TENDANCE PETITS PRIX** krys.com

**[k] JUNIOR 60€\*** VERRES ET MONTURE

**Krys**  
LA PLUS BELLE FAÇON DE VOIR.

\*60€ prix conseillé pour une monture [k] JUNIOR (sélection présentée en magasin) + 2 verres Audace Dymic, corrections -6/+6, cyl. 2. Offre promotionnelle valable jusqu'au 30/06/2007, non cumulable avec d'autres avantages ou promotions en cours.

**LES OPTICIENS KRYS**  
28, rue de Pologne - Face au Monoprix - 78100 SAINT-GERMAIN-EN-LAYE  
Tél. 01 34 51 03 95

**TechnoFil**  
Résistance informatique à domicile  
**01 39 73 07 01**

**Particuliers, professionnels**

• Dépannage • Formation  
• Vente de matériel • Conseil d'achat  
• Vente de matériel • Installation de réseaux  
• Internet haut-débit

Années d'expérience du centre au personnel de 21h à 21h  
L'abonnement pour le week-end et en soirée  
020 00000000 - e-mail : accueil@technofil.fr

Attendue par les familles

# La crèche "Babilou" ouvre ses portes



Depuis le mercredi 6 septembre, la nouvelle crèche de la rue de Gramont accueille des enfants en crèche et en halte-garderie. Sur deux niveaux, "Babilou" offre de nombreux jeux destinés à éveiller les tout-petits.

Des couleurs vives et dynamiques dès la porte d'entrée. Au 11, rue de Gramont, la nouvelle crèche "Babilou" annonce clairement la couleur : ici, priorité au plaisir et à la joie de vivre ! Murs, sols, jeux, équipements sont rouges, bleus, jaunes : tout est conçu pour le bien-être et la sécurité des enfants âgés de dix semaines à 4 ans.

L'établissement multi-accueil, qui compte quarante berceaux en crèche et six en halte-garderie, reçoit son jeune public depuis quelques jours. Une soixantaine de familles ont déjà inscrit leur(s) enfant(s), qui sont regroupés en trois sections (bébés, moyens, grands) sur les deux étages.

## Une première dans les Yvelines

Répondre aux attentes des familles saint-germanoises dans le domaine de l'accueil des jeunes enfants est un objectif prioritaire qui se traduit dans les chiffres : le nombre de places en crèche et halte-garderie est aujourd'hui de trois cent cinquante berceaux !

La gestion de la crèche/halte-garderie Gramont a été déléguée par la Ville à un opérateur extérieur, la société SAS Evencia, sous la marque commerciale Babilou. Il s'agit d'une première dans notre département.

L'expérience de l'opérateur dans le domaine de l'accueil des jeunes enfants a été décisive à l'heure du choix : neuf crèches "Babilou" fonctionnent déjà avec succès et cinq sont en attente de lancement d'ici à la fin de l'année 2006.

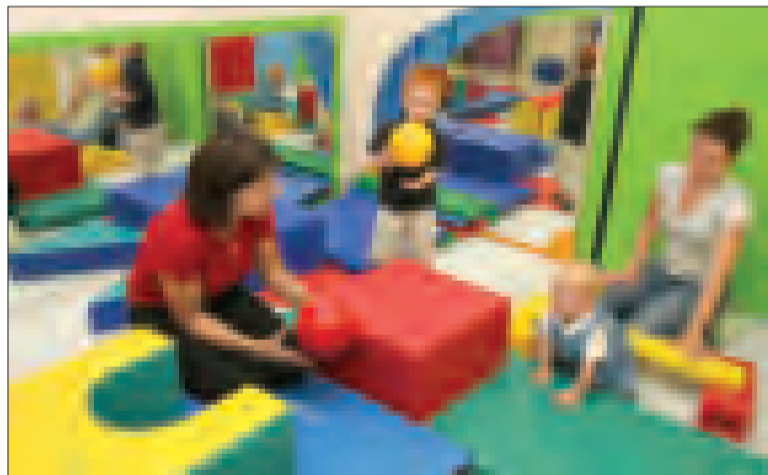
L'ouverture de cette crèche s'est réalisée dans un délai particulièrement court : il s'est écoulé seulement huit mois entre le choix de l'opérateur et l'ouverture au public ! Et les travaux ont duré à peine

plus de trois mois ! Cette performance a été rendue possible grâce à la mobilisation de toutes les équipes, à la Ville comme chez "Babilou".

Cette nouvelle crèche fonctionne avec les mêmes règles que les crèches en régie municipale (mêmes

procédures d'admission, mêmes tarifs, mêmes règles sanitaires et de sécurité). Il n'y a aucune différence pour les parents comme pour les enfants.

• "Babilou", 11, rue de Gramont.  
Tél. : 01 41 49 96 50.



Une quinzaine de personnes prennent en charge les enfants.



Envie d'un parquet

faites un choix d'expert

PARQUETS MILAUBERT www.parquets-gaillard.com

PARQUETS MILAUBERT 11, rue de la République - 78000 Maisons-Laffitte - Tél. : 01 39 12 03 75  
PARQUETS MILAUBERT 11, rue de la République - 78000 Maisons-Laffitte - Tél. : 01 39 12 03 75  
PARQUETS MILAUBERT 11, rue de la République - 78000 Maisons-Laffitte - Tél. : 01 39 12 03 75

Travaux

## La place Royale pavée de frais

Depuis le vendredi 1<sup>er</sup> septembre après-midi, la place Royale a retrouvé des conditions de circulation habituelles avec la fin des travaux de réfection des fondations de la chaussée. Le chantier s'est achevé dans les délais impartis.

Du 19 juin au 1<sup>er</sup> septembre, le conseil général des Yvelines, maître d'ouvrage de cette opération, a con-

fié à la Direction départementale de l'Équipement le complet démontage des pavés historiques, la reprise des fondations puis le pavage de la place avec les mêmes pavés. Bien que programmés en période estivale, réputée plus calme, l'impact sur le trafic local et de transit a été notable, particulièrement au mois de juin.



Avant et après les travaux de réfection de la chaussée de la place Royale.

## Nouvelle voirie pour la rue des Joueries

La réfection complète des voies rue des Joueries a commencé. Ces travaux, qui dureront jusqu'au 15 novembre, conduisent à fermer provisoirement l'accès de la rue des Joueries, de la cour du Lion d'Argent et cour des Syrènes de 8h30 à 17h, sauf aux véhicules d'intérêt général, d'y interdire le stationnement et de le considérer comme gênant la circulation publique.

Renseignements : 01 30 87 23 15

### Au fil des rues

RUE D'ALSACE. - À partir du dimanche 1<sup>er</sup> octobre, le stationnement de la rue d'Alsace s'ef-

fectuera côté impair (changement annuel du côté de stationnement).

RUES FRANKLIN, CHARLES-RHÔNÉ ET EUGÈNE-FLACHAT. - Des travaux de réfection du trottoir et de la chaussée des rues Franklin, Charles-Rhône et Eugène-Flachat sont programmés pour une durée de trois mois environ. Prévus pour commencer dans le courant du mois de juillet, les travaux ont été décalés en raison des impératifs de Lyonnaise des Eaux, qui doit réhabiliter les branchements individuels au réseau. L'accès aux propriétés riveraines sera maintenu.

RESTAURANT  
GASTRONOMIQUE

# La Plancha

CUISSON  
« A la Plancha »  
Très bon pour la santé

Menu à 28€  
midi & soir

Menu à 20€  
le midi en semaine

Carte entre 35 & 45€

Salon privé  
de 8 à 22 personnes

Ambiance chaleureuse.

5, av. de Saint-Germain - 78600 Maisons-Laffitte (en face de la gare)  
Tél. 01 39 12 03 75 - Fax 01 34 93 43 46  
Fermeture les dimanche soir,  
mardi soir & mercredi toute la journée

## Cœur de Ville

# Dans trois mois, notre nouvelle place !

L'aménagement en surface de la place du Marché-Neuf, dans le cadre du projet "Cœur de Ville", va prochainement entrer dans la dernière ligne droite : dans quelques jours en effet, la Ville va prendre possession d'une moitié de la partie supérieure du parking souterrain et commencer les travaux d'embellissement de la place.

Pour permettre cet aménagement de la dalle à partir de mi-septembre, l'activité a été constante sur le chantier du parking pendant tout l'été : l'effort a notamment porté sur les deux derniers niveaux, sur les rampes de montée et de descente des véhicules et, récemment, sur l'étanchéité.

## Dernier trimestre 2006

Les travaux que la Ville va entreprendre vont se dérouler par moitié (de la rue de Pologne vers la rue de Poissy).

Dans un premier temps, à partir de la semaine du 11 septembre, c'est la partie entre la rue de Pologne et la moitié de la place qui sera traitée.

Il est prévu de déposer des palissades, qui seront remplacées par un grillage, d'installer machines et matériaux. Les trottoirs (élargis à 3 mètres), la voirie et l'éclairage publics seront refaits et le dallage de pierres calcaires de la place installé.

Selon le même principe, à partir de début novembre, la partie entre la rue de Poissy et le milieu de la place sera en travaux.

La grue à tour qui se trouve au milieu de la place devrait être retirée courant octobre.

## Circulation

Les commerçants sédentaires et les riverains ont été informés du calendrier des travaux qui seront conduits en plusieurs phases.

Bien évidemment, vos commerces restent ouverts pendant les travaux. Les piétons pourront faire leurs courses mais les voies seront fermées à la circulation automobile. Des déviations vont être mises en place et seront indiquées suffisamment en amont aux automobilistes.

Ces travaux vont aussi modifier



La construction du parking souterrain s'est poursuivie sans interruption tout l'été, comme le montre cette photo prise au mois d'août.

le fonctionnement du marché forain. Dès le 3 novembre, une partie des commerçants du marché retrouvera la moitié de la place du Marché-Neuf.

Les autres commerçants du marché demeurent installés place de la Victoire et rue de Poissy (entre la place de la Victoire et la place

Jehan-Alain). Un jalonnement piétonnier est prévu sous les Arcades.

La rue de Pologne devrait être rouverte à la circulation au début du mois de novembre.

## Libérée des voitures

Si le calendrier des travaux est respecté, pour les fêtes, nous pourrons

pleinement profiter d'une place libérée des voitures qui y stationnaient (en dehors des périodes de marché) et enfin rendue aux piétons.

Et trois matinées par semaine (mardi, vendredi, dimanche), nous allons de nouveau pouvoir y faire nos courses, avec le retour du marché. Et notre cœur de ville battra plus fort !

# MONOPRIX

**Ouvert du lundi au samedi  
de 8h30 à 21h30**

**SAINT-GERMAIN-EN-LAYE**  
67, rue de Pologne

**tél. 01 34 51 57 30**

aujourd'hui  
voire  
MONOPRIX  
REFLEURIT

**MONOPRIX**  
- On fait quoi pour vous aujourd'hui ?

## Conseil municipal

# Les jeunes Saint-Germanoises vont désigner leurs représentants

Pour impliquer davantage la jeunesse dans la vie citoyenne, un conseil municipal junior a été institué au cours de la séance du conseil municipal de Saint-Germain-en-Laye (celui des grands) du mardi 11 juillet. Il sera élu dans quelques semaines.

L'ambition du nouveau conseil municipal junior est de permettre aux enfants de prendre conscience de l'organisation de la vie municipale, de parfaire l'éducation civique, dispensée dans les établissements scolaires, par une éducation citoyenne; ce projet doit également les aider à développer, par le biais d'actions et de projets d'intérêt général, une réflexion autonome dans un cadre adapté à leur tranche d'âge.

Pour être éligible, l'élève-candidat devra habiter la commune; il sera élu par tous les élèves de CMI issus des établissements publics et privés (sans conditions de résidence).

Le conseil municipal junior se composera de vingt-six conseillers élus pour un mandat de deux ans. Chaque établissement aura deux représentants.

La campagne électorale débutera la deuxième quinzaine de septembre. Les élections se dérouleront le vendredi 13 octobre.

Les résultats de ces élections seront affichés dans chaque école.

## Rendez-vous le 21 octobre

L'intérêt d'une telle assemblée communale junior n'est plus à démontrer. Dans les années 1990, Saint-Germain-en-Laye disposait d'un conseil municipal des jeunes (CMJ) composé d'adolescents de 14 à 17 ans. Ces derniers étaient consultés sur des questions liées à la Ville. Ils sont notamment à l'origine du projet de skate-park, construit rue Claude-Chappe, qui a ouvert ses portes à l'automne 2003. L'implication des adolescents concernés par le CMJ a malheureusement faibli progressivement.

Les leçons de cette précédente expérience ont été tirées: le nouveau conseil municipal s'adressera donc à un public plus jeune. La première réunion du conseil municipal junior se tiendra le samedi 21 octobre, à 10 h, à l'Hôtel de Ville (16, rue de Pontoise). Comme pour les

séances du conseil municipal des adultes, son entrée est libre et ouverte à tous.

## Petite enfance

Comment faire garder son enfant au mois d'août lorsqu'on travaille et que les crèches de la Ville sont fermées pour permettre le congés du personnel? Le conseil municipal a adopté un dispositif estival pour les familles en panne de solution d'accueil pour leurs enfants.

Par l'intermédiaire du Relais Assistantes Maternelles (RAM), la Ville a cherché des assistantes maternelles disponibles au mois d'août pour accueillir, à leur domicile, les enfants dont les parents n'ont pas pu faire coïncider leurs congés avec la période de fermeture des crèches.

La Ville de Saint-Germain-en-Laye a recruté temporairement des assistantes maternelles agréées résidant à Saint-Germain et disponibles au cours de la période estivale. Chacune d'entre elle accueillait un à deux enfants selon ses disponibilités.

Dans la plupart des cas cependant, les parents ont pu faire correspondre leurs congés avec les pé-

riodes de fermeture des établissements. Cette solution proposée par

la Ville a été citée en exemple dans les Yvelines.

## Libération de Saint-Germain

La libération de Saint-Germain-en-Laye, en août 1944, a été commémorée le dimanche 27 août. Emmanuel Lamy a déposé des fleurs au pied du Monument aux Morts, en présence des membres du conseil municipal, des représentants des associations patriotiques et d'anciens combattants, et des porte-drapeaux.



Dimanche 27 août au Monument aux Morts.

Ne vous cherchez plus d'excuse, neuve ou d'occasion, nous avons la solution.



Modèle présenté Classe B 180 CDI équipé du Pack et du Pack Design au prix tarif de 28 300 €<sup>TTC</sup>, gamme à partir de 23 500 €<sup>TTC</sup>

\* Prix véhicule neuf TTC client clés en main conseillé. Tarif du 12/04/06. Conso (l/100 km) urbaine de 7,2 à 10,7; extra-urbaine de 4,6 à 6,8; mixte de 5,6 à 8,2. Emission CO<sub>2</sub> de 146 à 197 g/km. Selon homologation n°e1\*2001/116\*0314\*02 du 17/02/06.

### Mercedes-Benz Center



#### Centre Véhicules Neufs

Centre de vente et de découverte  
Centre d'essais permanent / Restaurant

344, av. Napoléon Bonaparte - 92500 Rueil-Malmaison  
Tél. : 01 56 84 51 00 - www.mercedes-benz-center.fr

### Mercedes-Benz Chambourcy



#### Centre Véhicules d'Occasion

Plus de 100 véhicules disponibles  
Garantis de 12 à 24 mois

RN 13 - 23, route de Mantes - 78240 Chambourcy  
Tél. : 01 30 65 15 20 - www.chambourcy.mercedes.fr



Mercedes-Benz

## Inondations du 7 août

Suite aux pluies exceptionnelles qui se sont abattues sur Saint-Germain-en-Laye le lundi 7 août, la Ville va déposer une demande de classement en catastrophe naturelle, ce qui permettra l'indemnisation des personnes touchées.

Cette pluie intense a inondé les rues situées au fond de la vallée du ru de Buzot (Schnapper, Prieuré, Pontel, Val Joyeux) ainsi que des rues sur les versants de la vallée (Bellevue, Hugo, Fonds de l'Hôpital).

Pour appuyer sa demande auprès de la préfecture, la Ville de Saint-Germain-en-Laye va déterminer un périmètre. Il est donc demandé aux personnes concernées par les inondations de contacter le plus vite possible la Direction municipale de la Voirie : 01 30 87 23 15.

### Notre site internet piraté !

Depuis huit ans, le site internet officiel de la Ville de Saint-Germain-en-Laye informe les Saint-Germainois sur leur ville et facilite leur quotidien (démarches administratives en ligne, informations de dernière minute...) Ce site, qui bénéficie du label de qualité "Ville Internet", est consulté chaque jour par des centaines d'internautes.

Publiques et d'intérêt général, les informations publiées sur ce site peuvent être reprises et diffusées en direction du grand public en précisant leur origine. Toute reprise totale ou partielle du site est soumise à une autorisation écrite de la Ville de Saint-Germain-en-Laye.

Des exemples récents de piratage de son contenu ont conduit la Ville à faire valoir ses droits.

### Journée du Patrimoine à Fourqueux

À l'initiative de l'association Fourqueux Patrimoine, créée en janvier 2006 par un groupe de Fourqueusiens passionnés, Fourqueux ouvrira son patrimoine au public le samedi 16 septembre.

Le programme sera consacré plus particulièrement à la vie, à l'œuvre et à l'atelier du peintre nabi Henri Marret qui fut l'un des plus illustres personnages ayant vécu à Fourqueux durant de longues années.

Contact : fourqueuxpatrimoine@wanadoo.fr

## Fête des Loges

### Les traditions respectées

La Fête des Loges 2006 a fermé ses portes le dimanche 20 août après sept semaines d'activité.

Plusieurs traditions accompagnent la fête foraine la plus ancienne de France, comme par exemple l'élection de la Reine des Loges, qui s'est déroulée le mardi 11 juillet. C'est Flo Carnier, 17 ans, qui a reçu la couronne des mains d'Emmanuel Lamy, à l'Hôtel de Ville. Elle est devenue pour un an l'ambassadrice du monde forain.

La Saint-Fiacre est un autre temps fort de cette fête estivale. Le jeudi 20 juillet, un défilé de chars a animé les rues du centre-ville. La manifestation s'est achevée par un office religieux célébré sur la fête.

Depuis 2002, la Ville récompense le forain le plus talentueux. Cette année, c'est le confiseur Louis Jou-



Flo, la Reine des Loges 2006.

bert qui a été distingué. Philippe Pivert, maire adjoint, lui a remis son diplôme le 10 août.



Le confiseur Louis Joubert a été désigné "forain talentueux de l'année". Son diplôme d'honneur et la médaille de la Ville lui ont été remis le 10 août par Philippe Pivert.

## 110 kilos de bouchons en plastique

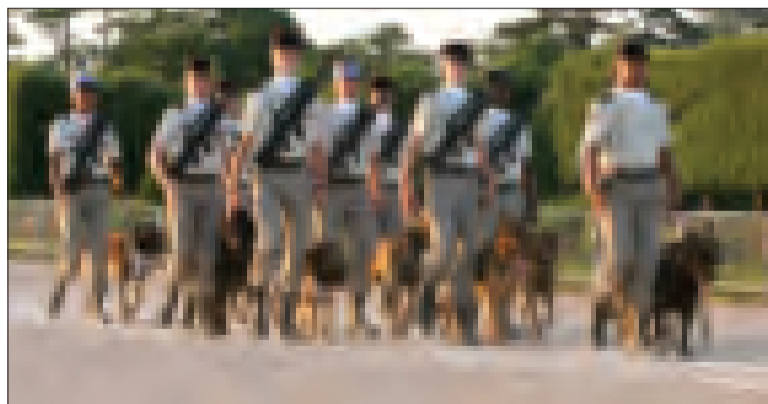
Grâce à la collecte organisée à la Fête des Loges, l'association 1 bouchon en Yvelines, qui aide les personnes handicapées, a pu récupérer 110 kg de bouchons en plastique prélevés sur des bouteilles. Un succès pour Jean-Michel Delétain et les bénévoles de son association. Ils remercient tous ceux qui ont contribué, par leur générosité, à la réussite de cette action possible.

Le samedi 16 septembre, à l'occasion des Journées Patrimoine - Cadre de Vie, l'association présentera aux Saint-Germainois les travaux de l'association Handichiens qui éduque et offre aux personnes lourdement handicapées des animaux de compagnie pour surmonter les difficultés quotidiennes.

• Renseignements par courriel à l'adresse : bouchonsjmd@noos.fr

## Fête nationale

### Un défilé militaire



Saint-Germain-en-Laye est l'une des rares villes d'Île-de-France à avoir conservé une cérémonie militaire à l'occasion de la Fête nationale. Sous le commandement du général de division Louis-Marie Chèvre, en présence de Rollon Mouchel-Blaisot, sous-préfet de l'arrondissement de Saint-Germain-en-Laye, et d'Emmanuel Lamy, le 526<sup>e</sup> bataillon du Train (sur notre photo, le peloton de soutien cynotechnique régional), la Garde républicaine et les sapeurs-pompiers ont défilé le jeudi 13 juillet dans le parc du château accompagnés par la musique principale de l'armée de Terre. Cette cérémonie a été suivie d'un bal et d'un spectacle pyro-musical.

## Disparition

### Dr Patrick Cohen

Le Dr Patrick Cohen, figure de l'hôpital de Saint-Germain-en-Laye, est décédé le 31 août 2006, à l'âge de 66 ans, à la suite d'un long combat contre une maladie qu'il avait contractée au bloc opératoire en opérant une patiente, il y a plus de vingt ans.

Ancien interne des hôpitaux de Paris, Patrick Cohen était reconnu comme un maître de la chirurgie orthopédique française.

En 1987, il a succédé au Dr Jean-Pierre Lamare à la tête du service de chirurgie orthopédique de l'hôpital de Saint-Germain-en-Laye.

La chirurgie était chez lui une passion autant qu'un métier. Il n'a cessé, tout au long de sa carrière chirurgicale, de réfléchir pour toujours progresser et mettre au point de nouvelles techniques, souvent reprises par d'autres, sans en tirer

profit ou gloire. Ses confrères décrivent sa disponibilité, sa gentillesse et sa modestie. André Frank se souvient : "À toute heure du jour et de la nuit, ses collaborateurs pouvaient faire appel à lui pour un conseil ou une assistance sur un cas difficile. C'était en effet l'homme des cas difficiles qui trouvait toujours une solution là où d'autres renonçaient. Il enseignait son art à ses élèves par le contact et l'exemple plus que par les paroles. Il n'épargnait ni son temps ni sa fatigue dans son service pour être près de ses patients et les rassurer avec un langage simple et plein d'humanité."

Ses obsèques ont été célébrées le mardi 5 septembre, à Chambourcy.

Le Journal de Saint-Germain présente ses condoléances à son épouse, à ses enfants et à la communauté hospitalière.

## Seniors

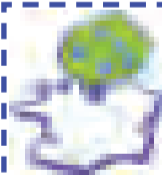
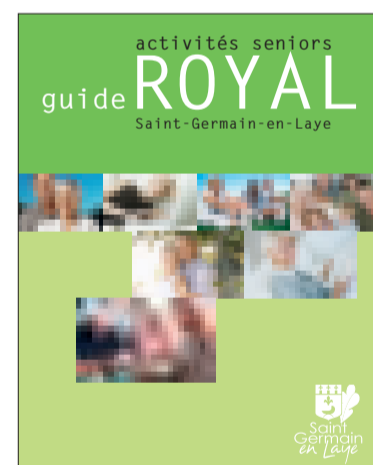
### La Carte Royale à votre service

Destinée aux seniors dès 65 ans, la Carte Royale est valable un an. Elle permet aux seniors saint-germanoises de bénéficier de nombreuses activités proposées par la Ville de Saint-Germain-en-Laye : accès aux clubs seniors Berlioz et Louis-XIV, cours de langues, informatique, gymnastique douce en extérieur, jeux, chorales, sorties, voyages, bibliothèque du club Louis XIV... La nouvelle carte remplace la carte d'adhésion à chaque club senior.

L'adhésion individuelle se monte à 20€ pour les habitants de la commune, et à 30€ pour un couple saint-germainois (40 et 60€ pour les non Saint-Germainois).

Pour tout savoir sur les différentes activités ouvertes aux seniors dans notre ville, mais aussi disposer des contacts utiles à conserver près

du téléphone et d'une foule d'informations pratiques, procurez-vous le Guide Royal ! Il a été distribué au domicile des Saint-Germainois de plus de 65 ans. Il est également disponible au centre administratif, à l'Hôtel de Ville et à la mairie annexe du Bel-Air.



- > Optimiser vos compétences
- > Faciliter votre évolution interne
- > Valoriser votre carrière
- > Changer de métier

### Bilan de Compétences

Centre agréé Fongécif, Unifaf  
Premier rendez-vous gratuit et sans engagement

Informations et rendez-vous  
01 30 61 21 42

Ile de France Formation 4 rue Grande Fontaine 78100 St Germain en Laye  
Contact : Christine DAUDE  
saintgermain@idff.info  
www.idfformation.fr



## Journées Patrimoine - Cadre de Vie

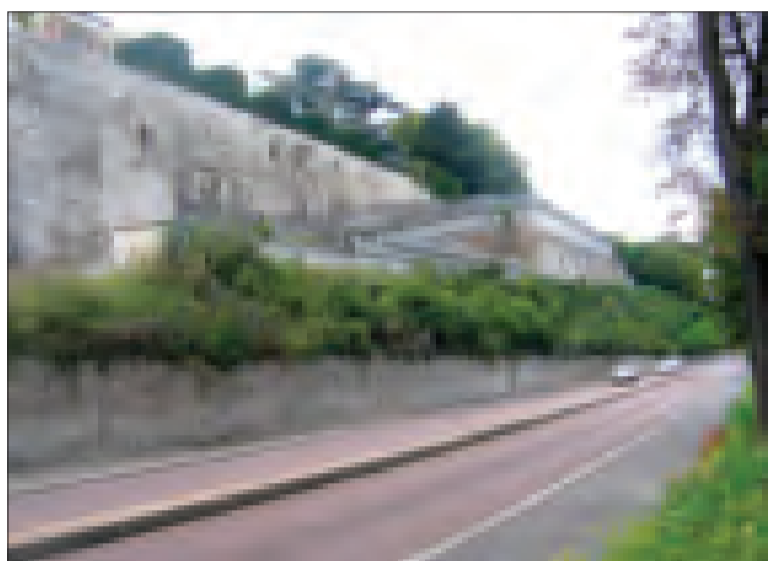
# La Rampe des Grottes va enfin revivre

Après le grand débroussaillage de l'été dernier, la rampe des Grottes va poursuivre son rajeunissement : un vaste programme de restauration s'étalant sur plusieurs années est programmé pour lui redonner toute son âme. Avec le *Mur des Lions*, également concerné par la restauration, elle est un des rares vestiges du Château-Neuf, édifié sous Henri II, et des jardins en terrasses réalisés sous Henri IV.

Ce site prestigieux, à la limite de Saint-Germain-en-Laye et du Pecq, classé "Monument historique" en 1925, actuellement défiguré, va enfin revivre.

Partagé entre plusieurs propriétaires (commune, département, État, propriétaires privés), le site est abîmé (altération des maçonneries en raison des intempéries, présence d'une végétation envahissante...), même s'il a fait l'objet de nombreuses restaurations, dont les dernières remontent à 2002, date à laquelle des mesures provisoires ont été prises en urgence pour sécuriser le site (purge des murs, rejointoiement de pierres...).

Le montant des travaux approche les 2,3 millions d'euros, dont 1,4 environ à la charge de la Ville de Saint-Germain-en-Laye. Des subventions ont été demandées à la Direction régionale des affaires culturelles, au conseil général des



La RD 190 passe au pied de la Rampe des Grottes et du Mur des Lions.

Yvelines et à la Fondation du patrimoine (pour les parties non classées Monument historique).

Le projet de restauration élaboré par Philippe Oudin, architecte en chef des Monuments historiques, prévoit quatre phases : escalier et grille centrale (rue Thiers) et murs en retour; rampe et escalier nord; mur d'échiffre (supportant des marches d'escalier) et grottes; enfin, mur des Lions.

Cette restauration sera officiellement lancée le samedi 16 septembre, pendant les Journées Patrimoine-Cadre de Vie.

À 11h, aura lieu l'inauguration de tout nouveau parcours culturel

et touristique réalisé par la Ville. Cinq panneaux d'information ont été implantés en haut et en bas des marches, en bas de la rampe et du côté du cimetière.

Des dessins accompagnent les explications historiques et architecturales.

Une brochure d'information, très complète et richement illustrée, sera mise à la disposition du public pendant les Journées Patrimoine-Cadre de Vie ainsi qu'à l'Office municipal de Tourisme (38, rue Au Pain).

Le projet de restauration fait également l'objet d'une souscription publique sous l'égide de la Fonda-

tion du Patrimoine avec les concours des associations Les Amis du Vieux Saint-Germain, l'ASCALE et de l'APPA.

## Un peu d'histoire

En 1557, Henri II demanda à Philibert de l'Orme la construction, non loin du Château-Vieux, surplombant la Seine, d'une "maison du théâtre et de la baignerie". Les travaux de ce qui devint le Château-Neuf se poursuivirent jusqu'en 1570.

C'est sous Henri IV, grâce à Louis Métezeau puis Androuet du Cerceau, que le Château-Neuf devint un vaste et splendide édifice.

Outre l'agrandissement, la grande nouveauté fut la création de trois jardins et de six terrasses successives descendant jusqu'à la Seine et réunies par des escaliers de formes variées.

Sous les terrasses se trouvaient sept grottes, aménagées de façon grandiose, dans lesquelles des divertissements hydrauliques faisaient la joie du roi et des visiteurs. L'ensemble a été conçu par Thomas et Alexandre Francini, ingénieurs et artistes.

Des murs soutenaient ces terrasses. L'un d'eux était décoré de lions, d'où son nom. Ce mur de soutènement réalisé en 1604 était "composé de travées décorées d'un parement en briques séparées par des chaînes en bossage de pierre vermiculée. Dans chaque travée, un médaillon ovale et son encadrement se détachent sur fond de brique rouge".

Le site fut peu à peu délaissé par Louis XIV. Il se dégrada rapidement. À la fin du XVIII<sup>e</sup> siècle, le Château-Neuf fut détruit par le Comte d'Artois qui l'avait reçu en cadeau de son frère, Louis XVI.

La révolution arrêta tout projet de construction d'un nouveau château.

De l'édifice construit au milieu du XVI<sup>e</sup> siècle, il ne reste plus aujourd'hui qu'une partie du Pavillon Henri-IV (oratoire où fut baptisé Louis XIV), le Pavillon de Sully, le Mur des Lions et la Rampe des Grottes, au pied de laquelle a été aménagée une route, en 1835, l'actuelle avenue Maréchal-de-Lattre-de-Tassigny (RD 190).



Le décor du Mur des Lions.

## Expositions

# La flore fait florès

Les fleurs constituent le thème de l'édition 2006 des Journées Patrimoine-Cadre de Vie, qui se dérouleront le samedi 16 et le dimanche 17 septembre.

Une grande exposition sur ce thème intitulée "Voyages en flore" se déroulera le samedi et le dimanche, de 10h à 19h, à l'Espace Paul-et-André-Vera (2, rue Henri-IV).

L'exposition vous invite à trois voyages. Voyage poétique avec Sylvestre de Sacy qui, aux travers de ses écrits de 1924, nous fait découvrir la flore de Saint-Germain-en-Laye. Les textes de cet amateur

éclairé, féru de botanique, sont illustrés de planches qui nous donnent un aperçu des richesses végétales des forêts de Saint-Germain et de Marly.

Voyage dans le temps : de Jean-Jacques Rousseau aux serres municipales, de la Fête du Chèvrefeuille à la Fête des Loges, c'est l'occasion de célébrer le thème des fleurs et du fleurissement de la ville.

Voyage autour du monde, enfin, avec une évocation du voyage de La Pérouse et la présentation du journal du fameux navigateur, dans son édition originale de 1797 (*collections municipales, bibliothèque et archives*).

D'autres rendez-vous sont proposés autour de ce thème floral :

- **ATELIER DE DÉMONSTRATION FLORALE.** - Samedi 16 septembre, de 11h à 18h, sur la place des Combattants. Les démonstrations ont lieu toutes les demi-heures. Pour tout savoir sur la conception et la réalisation de bouquets de fleurs.

- **PARCOURS BOTANIQUE.** - *Ford France* est installé à Saint-Germain-

en-Laye sur le site de l'ancien IRSID (34, rue de la Croix-de-Fer). Un véritable écrin de verdure à découvrir.

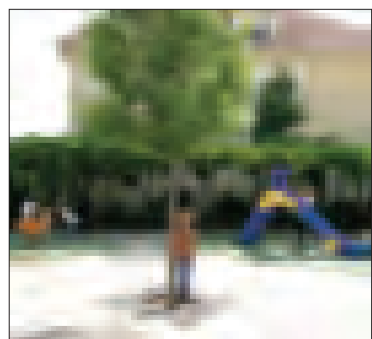
Visites guidées du site le samedi à 10h et 11h30. Places limitées.

La réservation est obligatoire (téléphone. : 01 30 87 21 76).

- **VOYAGE AUTOUR DE L'IKEBANA.** - L'Ikebana est un art traditionnel japonais basé sur l'arrangement floral. Samedi 16 septembre, à 11h et à 14h30, à l'Espace Paul-et-André-Vera (2, rue Henri-IV) : exposé artistique, technique et philosophique de l'Ikebana. Samedi 16 septembre, à 11h30 et 15h : atelier initiatique sur l'Ikebana.

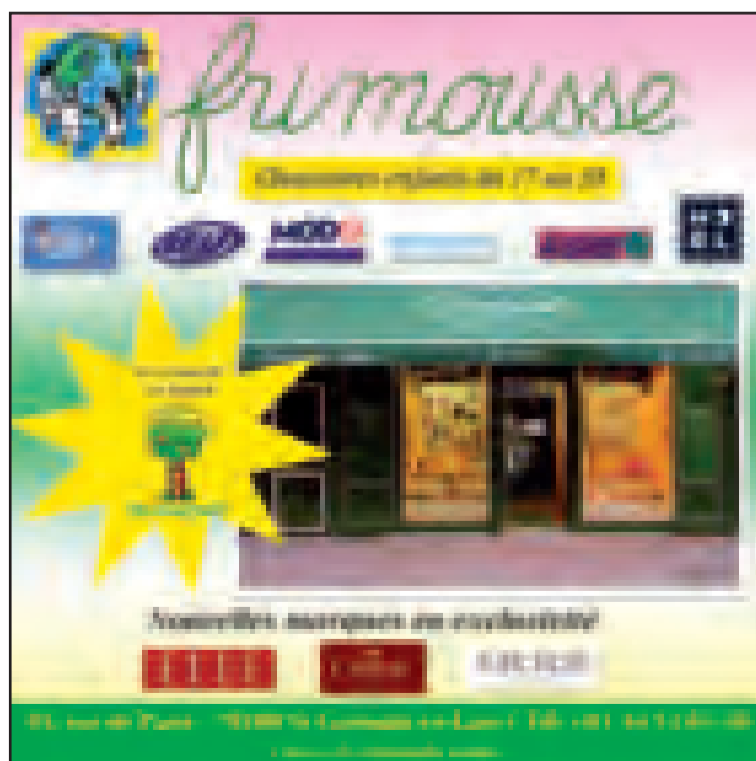
Inscription sur place dans la limite des places disponibles.

- **LES ARBRES REMARQUABLES.** - Samedi 16 septembre, à 10h30, à l'Office municipal de Tourisme (38, rue Au Pain), départ de la visite guidée sur le thème des arbres remarquables de Saint-Germain-en-Laye. Sur inscription en appelant le 01 34 51 05 12. Rendez-vous à l'Office municipal de Tourisme à 10h15.



Un îlot de verdure en centre-ville : le square Gérard de Nerval.

Retrouvez le programme intégral des Journées Patrimoine - Cadre de Vie sur le site internet officiel de la Ville : [www.saintgermainenlaye.fr](http://www.saintgermainenlaye.fr)





Samedi 16 septembre, de 8 h à 20 h

## Un vaste secteur piétonnier à parcourir en famille

Les Journées Patrimoine-Cadre de Vie de Saint-Germain-en-Laye se déroulent le samedi 16 et le dimanche 17 septembre.

Pour la deuxième année consécutive, le périmètre de cette manifestation sera sensiblement modifié en raison des travaux de la place du Marché-Neuf (plan ci-contre).

Traditionnellement, le samedi est une journée réservée aux piétons et aux cyclistes, avec un large périmètre du centre-ville libéré des automobiles. De 8 h à 20 h, le cœur historique de Saint-Germain-en-Laye sera un lieu de promenade prisé par des milliers de visiteurs.

Le périmètre sans voitures sera délimité par la rue Voltaire, la rue des Ursulines, une partie de la rue Alexandre-Dumas, la rue Saint-Louis, la place André-Malraux, la place Charles-De-Gaulle, la rue de la Procession, la place Abbé-Pierre-de-Porcaro, la rue Au-Pain et la rue André-Bonnenfant (qui changera de sens entre la rue du Vieux-Marché et la place Mareil).

Les riverains et les commerçants concernés par ce périmètre ont été avisés personnellement. Des parkings leur sont spécialement réservés.



**Périmètre fermé aux voitures le samedi, de 8 h à 20 h.**

Le stationnement de tout véhicule sera interdit dans le périmètre. Il ne faudra pas oublier de déplacer sa voiture la veille.

Le dimanche, la situation redeviendra normale pour la circulation.

De nombreuses animations sont proposées dans le périmètre pié-

tonnier, le samedi. Sans être exhaustif, citons sur la place des Combattants les animaux de la ferme, les stands "Vivre Ensemble" (accueil et information, handicap, propreté), des espaces-jeux, maquillages... Le mini-golf s'installera rue Henri-IV.

La brocante s'étalera sur la place Dauphine, dans les rues du Vieil-Abreuvoir et de Paris.

Le Jardin des Arts accueillera du théâtre de rue et des contes pour enfants (à la bibliothèque).

En dehors du périmètre piétonnier, on trouvera aussi des démonstrations de sculpture-modelage rue des Louviers, la "Chasse au trésor du professeur Tournesol", jeux-circuit à travers les commerces organisé par l'Union du Commerce et de l'Artisanat, des animations musicales itinérantes, les portes ouvertes dans les ateliers...

Tous les rendez-vous sont sur [www.saintgermainenlaye.fr](http://www.saintgermainenlaye.fr)

Les bénévoles passionnés en action

## Guides d'un jour dans votre quartier

Organisées par et pour les habitants, les visites de quartiers en font découvrir les aspects méconnus et remarquables : hôtels particuliers, jardins et cours non accessibles..., sous l'angle historique.

### Samedi 16 septembre

- À 14h30, rendez-vous place Mareil. Circuit : place Mareil, Résidence Joffre, Hôtel des Trompettes du Roi, Place Lamant.

- À 17h, rendez-vous à la statue d'Henri IV, sur la place, entre les rues Henri-Bertrand et Henri-Robbe. Circuit : rues de Lorraine, des Bûcherons, de Pontoise, Place Édouard-Detaille, rue de Noailles.

### Dimanche 17 septembre

- À 13h45, rendez-vous dans la cour du château de Saint-Germain.

Présentation de la maquette du Château-Neuf par le directeur du musée d'Archéologie nationale. Circuit : la Cité Médicis, rue des Arcades, Pavillon Henri-IV, rue Thiers, rue Henri-IV, quartier Gramont.

- À 15h, rendez-vous 2, rue du Prieuré (devant la Caisse d'Allocations familiales). Sur les traces du rue de Buzot. Visite commentée de la rue du Prieuré, du jardin du Prieuré, de la rue des Monts-Grevets et de la rue Schnapper.

- À 17h, rendez-vous au square sur la place Louis-XIV. Sur les traces de la propriété de Noailles. Au square, commentaire sur l'origine de cette partie du quartier : la place Louis-XIV et les rues adjacentes, puis rue Duguay-Trouin et rue Quinault.



Devant le tribunal d'instance, à deux pas de la sous-préfecture.

Samedi 16 et dimanche 17

## Le patrimoine se dévoile

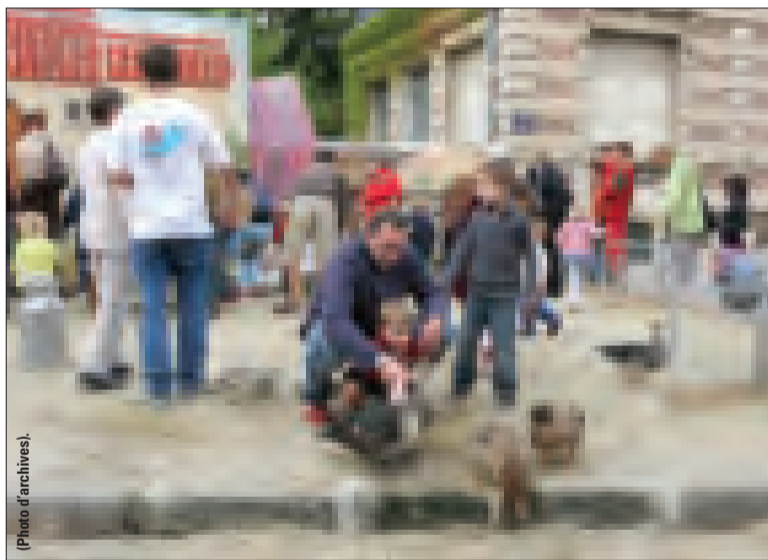
De la ville royale de jadis, Saint-Germain-en-Laye a conservé un vaste patrimoine. Les Journées Patrimoine-Cadre de Vie, le samedi 16 et le dimanche 17 septembre, seront l'occasion de le découvrir ou de mieux le connaître. Des témoignages de notre ville aux XIX<sup>e</sup> et XX<sup>e</sup> siècles sont également à visiter.

Vous pourrez notamment voir les regards des aqueducs de Retz, les bâtiments de l'Institut de formation des maîtres, le musée Claude-Debussy (maison natale du compositeur français), le musée d'Archéologie nationale (château royal de Saint-Germain), le Domaine national (terrasse de Le Nôtre), le musée départemental Maurice Denis-Le Prieuré (maison du peintre nabi), le

château d'Hennemont, l'Hôtel de Ville (où sera exposé *L'Escamoteur*, tableau attribué à Jérôme Bosch), l'Hôtel des Ventes, la Maison d'éducation de la Légion d'honneur, l'Institut d'enseignement Saint-Thomas de Villeneuve, le temple maçonnique "La Bonne foi", les églises Saint-Germain et Saint-Léger, le temple de l'église réformée, la chapelle Saint-Louis de l'hôpital, la synagogue. Cette liste n'est évidemment pas exhaustive.

Une visite de Saint-Germain-en-Laye à vélo (dimanche matin) et une visite des quartiers historiques de Saint-Germain (samedi après midi) sont également organisées par l'Office municipal de Tourisme.

Tous les rendez-vous sur [www.saintgermainenlaye.fr](http://www.saintgermainenlaye.fr)



Les animaux de la ferme remportent un franc succès auprès des enfants.

Poissy     
 Centre Hospitalier Intercommunal

**Hospitalisation ou consultation, 4000 personnes vous accompagnent tout au long de votre chemin thérapeutique.**





Credit photos : Patrice Jones

Le premier hôpital public d'Ile-de-France (hors Paris) vous accueille sur ses sites de Poissy et de Saint-Germain-en-Laye

**01 39 27 40 50**

## Le château royal brillera de mille feux samedi

Samedi 16 septembre, de 21 h à minuit, le château royal de Saint-Germain, qui abrite le musée d'Archéologie nationale, brillera de mille feux.

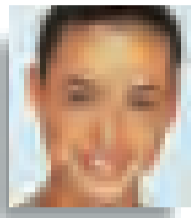
Sa façade nord, celle du parc, sera mise en lumière toutes les demi-heures grâce à des projections d'images. Un spectacle à ne pas manquer. Les précédentes éditions de cette manifestation spectaculaire ont attiré des milliers de spectateurs éblouis.

**Le programme complet des Journées Patrimoine-Cadre de Vie est diffusé dans les boîtes à lettres; il est également disponible à l'Office municipal de Tourisme, à l'accueil de l'Hôtel de Ville, au centre administratif, à la mairie annexe, à la bibliothèque multimédia et à la Maison des Associations.**

## COMMUNIQUÉ PUBLICITAIRE

# LES NOUVEAUTÉS

## QUI ONT FAIT LEURS PREUVES



Voici, pour exemples, quelques-uns des derniers développements de la médecine esthétique. Cette discipline a le vent en poupe. Elle permet à un nombre considérable de femmes et d'hommes d'obtenir, par des moyens simples et efficaces, les quelques améliorations esthétiques tellement nécessaires à chacun d'entre nous pour se sentir plus sûr de soi, plus efficace et plus dynamique. Cependant, il est indispensable d'être bien informé afin de faire les bons choix techniques.

L'art, le confort, la beauté, toutes ces choses dont l'importance est parfois ignorée et qui sont tellement nécessaires à la vie. Nous avons voulu faire le point sur les méthodes médicales douces de l'esthétique.

Sachant qu'en général, les patients choisissent une technique sur les critères suivants :

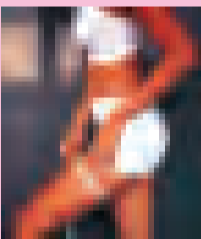
- Efficacité des techniques
- Sécurité de réalisation
- Prix abordables
- Peu ou pas d'indisponibilité

### ZOOM SUR LES MÉTHODES DE POINTE

#### *Mieux que la lipo-aspiration ?*

#### Le traitement hypoosmolaire

Les chercheurs ont découvert que certaines dilutions d'eau distillée pouvaient détruire les cellules graisseuses en les faisant gonfler jusqu'à la rupture. A partir de ces travaux, les médecins ont mis au point une technique simple : elle permet désormais de se débarrasser définitivement de ces amas graisseux localisés qui déforment l'harmonie de la silhouette, et qui résistent au sport et au régime. Expérimentée depuis quelques années en milieu hospitalier, cette méthode consiste pour le médecin à injecter le sérum hypoosmolaire, grâce à une simple seringue, dans la masse graisseuse à détruire. Dans les semaines qui suivent, la graisse s'élimine naturellement, la peau se rétracte et la silhouette se trouve ainsi débarrassée définitivement des formes disgracieuses. Cette nouvelle technique, simple et efficace, permet d'enlever la graisse sur les cuisses, la culotte de cheval, les hanches, les genoux, les fesses, le petit bedon, le double menton et les bajoues, etc. Une innovation biotechnologique a permis d'améliorer la rapidité d'évolution de ce traitement en éliminant préalablement et sans douleur le stock de graisse amassée dans les cellules graisseuses. Il s'agit d'un appareil qui ressemble à un scanner et sous lequel il faut rester pendant une heure. Ces deux techniques se complètent parfaitement. Ensuite, le praticien procède à l'infiltration hypoosmolaire afin de détruire les cellules graisseuses et de garantir l'absence de récurrence des volumes, puisqu'ainsi la graisse ne pourra plus être stockée. Cette méthode globale permet de traiter dans le même temps la surcharge graisseuse, l'état de la peau et le problème circulatoire souvent associé. Il faut se rappeler que la distension cutanée prolongée, les grossesses, les variations de poids, la présence de vergetures ou tout simplement le vieillissement sont des facteurs qui peuvent endommager l'élasticité cutanée. Il n'est d'ailleurs plus question désormais de traiter le problème graisseux sans s'occuper en même temps de l'état de la peau. Des techniques de complément traitent, si nécessaire, les peaux relâchées, sans bistouri. Enfin, on ne prévoit pas un arrêt de travail même s'il existe rarement quelques bleus et quelques courbatures dans les heures qui suivent le traitement. Il est probable que des millions de gens choisiront ce traitement pendant les vingt ans qui viennent.



#### L'épilation laser

Les lasers médicaux de classe IV sont très efficaces. Il en existe plusieurs (Diode, Alexandrite...). Ce qu'il faut savoir, c'est que ces lasers sont des prescriptions médicales, qu'il n'est pas possible de traiter les poils blancs et que les résultats sont rapides et progressifs. Enfin, rappelons que les séances varient de cinq minutes à deux heures en fonction de l'importance des surfaces traitées et qu'aucune indisponibilité n'est à prévoir. Cette méthode d'épilation au laser est certainement une des grandes révolutions esthétiques de ces dernières années. Il est essentiel si on veut vraiment avoir des résultats, d'utiliser un vrai laser, donc uniquement sous contrôle médical, ce qui n'est malheureusement pas toujours le cas.

#### Le traitement de la calvitie

Bien sûr il faut penser suffisamment tôt aux traitements antichute (traitements médicaux, locaux et généraux) qui fonctionnent bien surtout quand ils sont utilisés précocement. Lorsque l'on est dégarni, hommes et femmes doivent trouver une vraie solution avec les micro-implants capillaires. Il s'agit d'une méthode très fine, où les cheveux sont prélevés de façon presque invisible dans les zones les plus garnies puis sont ensuite réimplantés sur les zones moins denses en fonction des besoins esthétiques. Les techniques sont

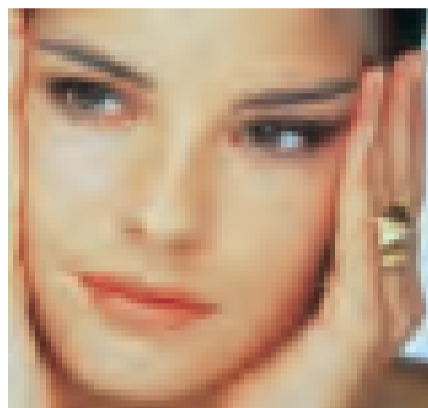


devenues très fines et très au point, les cheveux sont préparés au microscope, ce qui permet une implantation très douce. Surtout l'aspect en « tête de poupe » ou « champs de poireaux » a totalement disparu. La séance dure, en général, quelques heures sous anesthésie locale ; la reprise de l'activité peut être quasiment immédiate, mais les cheveux ne repoussent vraiment que deux trois mois après le traitement. Ce sont les propres cheveux du patient qui poussent normalement, qu'il fait couper et coiffer à sa guise.

#### *Mieux que le lifting ?*

#### Le P.M.R. : (Protocole Médical de Rajeunissement)

Depuis quelques années, rajeunir son apparence n'est plus un luxe mais plutôt un entretien naturel de sa présentation. Le choix des traitements s'exerce entre la chirurgie et la médecine. Les deux méthodes sont efficaces mais différentes. La première, tout le monde la connaît, il s'agit du lifting qui requiert une intervention chirurgicale, et dont l'efficacité n'est plus à prouver. Si vous avez le cou très détendu, c'est LA SOLUTION.



La seconde, souvent choisie par un public averti, est connue sous l'appellation P.M.R. (Protocole Médical de Rajeunissement). Elle va vous permettre, en quatre phases séparées chacune d'une quinzaine de jours, de rajeunir tout aussi efficacement. Cette méthode, très performante et naturelle, revitalise la peau et lui redonne sa fermeté. Elle corrige, en même temps, le relâchement, les volumes affaissés (pommettes, sillons, lèvres...), les rides et ridules ainsi que l'éclat, les taches pigmentaires et les varicosités. Pour chaque patiente un protocole de traitements simples est mis en place, qui combine laser, toping et injections. Le visage retrouve à chaque palier sa jeunesse avec ses volumes et la fermeté nécessaire pour lutter contre la pesanteur. Cette méthode, en plus d'être efficace, offre d'autres avantages : pas de choc opératoire, reprise des activités après la séance, traitement pratiquement indolore. Un rajeunissement progressif, plus efficace, plus naturel et moins coûteux. Cela dit, les résultats sont souvent spectaculaires, même s'ils sont naturels et c'est pour cela qu'on préconise une réalisation en quatre étapes. Ceux qui le souhaitent peuvent, en fait, le réaliser en une seule séance. On recommence ce traitement en fonction de son vieillissement personnel, en moyenne tous les sept - dix ans.

#### Les vergetures, une solution ! Faut-il y croire ?

Chaque année la presse nous laisse espérer en une pommade miracle, en un massage magique. En réalité, les résultats s'accommodent mal des recettes de Merlin l'enchanteur. Mais stop !... Nous avons enfin en médecine esthétique la possibilité de traiter une grande partie des patientes atteintes de vergetures. Bien évidemment l'idéal c'est la prévention et on ne saurait trop recommander aux femmes prédisposées aux vergetures (antécédents familiaux) d'aller consulter les médecins esthétiques pendant les régimes ou les grossesses. Cependant, grâce à la photothérapie laser, il est possible de corriger avec des résultats visibles les vergetures. On peut dire qu'environ sept femmes sur dix obtiennent des résultats impressionnants. Il convient toujours d'essayer une séance avant d'entreprendre tout le traitement pour s'assurer d'être une bonne candidate. Celui-ci se déroule en quelques séances pratiquement indolores et séparées chaque fois d'environ quinze jours.

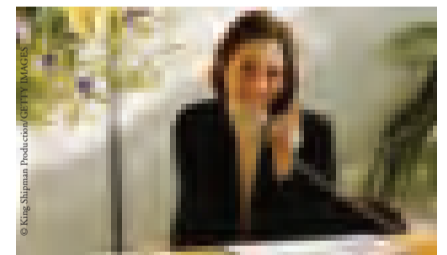
**“ Ma peau se relâche ! ... Mais rangez-moi ce bistouri ! ”**

Bien sûr, la génétique, l'âge, et bien d'autres facteurs sont responsables du relâchement de la peau. Cet aspect plus ou

moins détendu s'observe évidemment sur le visage mais aussi sur certains endroits du corps. Principalement entre les cuisses, sur la région de l'estomac, sur la taille, le ventre, la face postérieure des bras et les fesses. Alors comment faire pour retendre tout cela ? Pendant des années, les chirurgiens ont proposé des interventions de liftings mais les cicatrices ont fait renoncer la plupart des femmes. Aujourd'hui, les médecins proposent de raffermir la peau au moyen de fils tracteurs résorbables qui sont déposés sous la peau grâce à une simple piqûre. Cette technique, déjà très utilisée sur le visage pour toutes celles qui ne veulent pas de lifting, est maintenant utilisée pour traiter le corps. Elle repose sur une propriété naturelle de la peau " la Rétractance " qui est ainsi restimulée. Les résultats sont immédiats et continuent de se mettre en place en quelques semaines. Une fois leur mission accomplie, les fils sous-cutanés se résorbent seuls, en laissant en place les résultats obtenus. Cette méthode doit être répétée tous les 7-8 ans. Le traitement est remarquable même pour celles qui pensaient que l'état de leur peau était désespéré. La fermeté obtenue sur la peau est très naturelle. Aucune allergie, aucun test préalable n'est nécessaire. Le traitement se réalise avec une petite anesthésie locale et il est possible de reprendre immédiatement ses activités socioprofessionnelles.

#### Les varicosités

Si les varicosités du visage (couperose, erythrose...) sont désormais facilement réglées par les traitements Laser Quantum, KTP, Colorants Pulsés... Il restait les problèmes des varicosités sur les jambes et sur les cuisses. Ces petits vaisseaux, souvent disposés en bouquets arborescents, sont très disgracieux et nécessitent beaucoup de patience dans le traitement pour en venir à bout. L'excellente association Laser YAG + thermolyse donne une vraie solution à ce problème en permettant à 95 % des patientes de se débarrasser rapidement de ce fléau inesthétique qui empire avec la chaleur et les années.



Pour obtenir des renseignements, ou une fiche d'informations sur une technique de Médecine Esthétique, téléphonez au Centre National d'Informations en Médecine Esthétique :



**01 47 38 60 00**

18 bis, rue Madeleine Michelis  
92200 Neuilly-sur-Seine

## Rentrée scolaire dans les collèges et les lycées

## Le choix entre d'innombrables formations

Avec une vingtaine d'établissements secondaires publics et privés (collèges, lycées, formations spécialisées...), Saint-Germain-en-Laye attire chaque année près de quinze mille élèves. Chaque année, tous ces établissements travaillent en étroite collaboration avec la Ville de Saint-Germain-en-Laye pour que l'année scolaire s'accomplisse dans les meilleures conditions.

## Établissements publics

## Collège Claude-Debussy :

Ouverture d'une 4<sup>e</sup> européenne "allemand" (5h de langue au lieu de 3h). Poursuite des échanges avec Prague et Pékin.

## Collège des Hauts-Grillets :

Arrivée de François Proust à la tête de l'établissement et de Suzette Lebrun au poste de principale adjoint. Réfection de la cuisine.

## Collège Marcel-Roby :

Ouverture d'une 4<sup>e</sup> européenne "allemand" qui s'ajoute à la 4<sup>e</sup> européenne "anglais".

## Lycée Léonard-de-Vinci :

Ouverture de la terminale BEP métiers de l'électro-technique (24 élèves). Arrivée de Florian de Trogoff au poste de proviseur adjoint.

## Lycée Jeanne-d'Albret :

Réfection de la cuisine (en cours). Ouverture de deux secondes supplémentaires (18 classes au lieu de 16 l'an dernier);

## Lycée Jean-Baptiste-Poquelin :

Arrivée de Marie-Claude Puigdemont-Proust à la tête de l'établissement. Isolation acoustique de plusieurs salles; création d'une salle



La route forestière des Princesses, qui dessert notamment le Lycée agricole et horticole, vient d'être enfin rénovée dans la partie comprise entre la RN13 et l'entrée du lycée.

informatique; poursuite de la réforme du "tertiaire technologique" avec la première session du baccalauréat Sciences et techniques de la gestion (STG) qui aura lieu en juin 2007; première année de préparation au "bac pro" vente.

## Lycée agricole et horticole :

Arrivée de Thierry Girodot, qui remplace André Chanfreau à la tête de l'établissement, d'Annick Delmas (nouveau proviseur adjoint) et de Séverine Mourasse (conseillère principale d'éducation).

Première tranche de réfection de la Route forestière des Princesses dans le cadre d'une convention tripartite entre la Ville de Saint-Germain-en-Laye, l'Office national des Forêts et l'établissement.

Création d'un bac technologique Sciences et technologies de l'agro-

nomie et du vivant. Poursuite de la reconversion des surfaces de céréales en prairie.

## Lycée international :

Arrivée d'Évelyne Ruault-Guionnet à la tête de l'école élémentaire. Réfection des peintures du bâtiment principal et des huisseries du gymnase.

## Légion d'honneur :

Rénovation et transformation du réfectoire en self-service. Fin des travaux le 21 septembre.

## Établissements privés

## Institut Notre-Dame :

Rénovation du hall d'entrée (en cours); accueil provisoire de deux classes qui appartiennent au futur lycée polyvalent créé par le diocèse dans le secteur des boucles de la Seine.

mentarité de ces deux structures religieuses. La nouvelle communauté est coordonnée et placée sous la responsabilité de M<sup>lle</sup> Geneviève Carayol.

## Cours du Prieuré :

Remise en conformité du matériel incendie; réfection de deux classes. Ouverture d'une terminale STG, spécialité mercatique. Création d'un atelier danse et théâtre.

## Formations spécifiques

## CFA Omnisports :

Accueil de nageurs du CNO Saint-Germain à l'École technique privée pour sportifs de haut niveau, qui compte une soixantaine d'élèves au total.

## ITEVEC (centre de formation par alternance) :

Reconduite du bac pro vente créé l'an dernier; création d'un BEP vente action marchande en un an ouvert aux jeunes qui sortent de seconde. Changement du mobilier (en cours); renouvellement du parc informatique (en cours).

## ENACTT :

Ouverture d'une deuxième section d'apprentissage pour devenir commercial d'agence ou chargé d'affaires ou chargé de recrutement dans une agence de travail temporaire.

Les sélections se poursuivent jusqu'au 25 septembre, jour de la rentrée à l'École nationale des cadres du travail temporaire.

## 28 bacheliers vraiment "très bien"



Mercredi 19 juillet, Emmanuel Lamy a accueilli à l'Hôtel de Ville quinze des vingt-huit bacheliers domiciliés et scolarisés à Saint-Germain-en-Laye qui ont obtenu leur diplôme avec la mention "Très bien".

## Une page se tourne

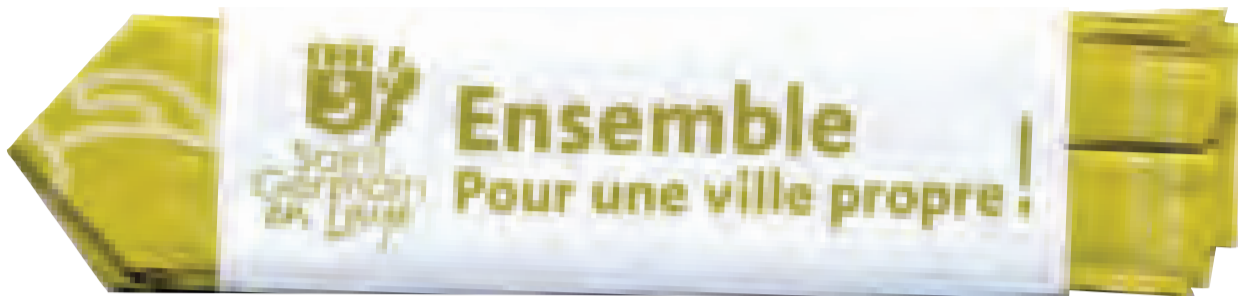
Successivement institutrice, maître formateur, psychologue scolaire et inspectrice de l'Éducation nationale, Marie-José Cota prend aujourd'hui une retraite bien méritée. À chacune des étapes de sa carrière, elle a toujours été amenée à exercer à Saint-Germain-en-Laye, une ville qu'elle avait découverte en 1977. Le 10 juillet, à l'Hôtel de Ville, Emmanuel Lamy a accueilli cette femme aux multiples facettes pour rendre hommage à sa rigueur et à sa forte implication personnelle.



La carrière de Marie-José Cota, inspectrice de l'Éducation nationale qui prend aujourd'hui sa retraite, l'a souvent conduite à Saint-Germain-en-Laye.



## Sensibiliser les propriétaires de chiens

Opération "propreté"  
du 18 au 22 septembre

Lot de trois sachets-propreté destinés à récupérer les déjections canines. Ces sachets seront distribués du 18 au 22 septembre et disponibles sur la place des Combattants, pendant les Journées Patrimoine- Cadre de Vie.

Le saviez-vous ? Dix mille sachets pour ramasser les déjections canines sont mis à la disposition du public chaque année dans notre ville ! Grâce aux distributeurs, installés dans vingt et un points de Saint-Germain-en-Laye, la propreté de nos places et de nos rues gagne du terrain !

Néanmoins, il s'agit d'une bataille demandant un engagement constant comme le prouve l'intervention quotidienne sur le terrain des agents municipaux... Sans prise de conscience individuelle, il ne peut pas y avoir de résultat durable...

Pour prolonger la campagne d'affichage lancée aux beaux jours, où dix-sept Saint-Germainois s'enga-

geaient pour la propreté, la Ville, en partenariat avec l'association Vert de Ville, organise une opération de sensibilisation des propriétaires de chiens, du 18 au 22 septembre.

## Sachets en amidon de maïs

Deux bénévoles de cette association vont sillonner nos rues à la rencontre des Saint-Germainois propriétaires d'un chien. Aux heures de promenade, le matin et le soir, leur mission consistera notamment à distribuer des sachets pour récupérer les déjections canines. Fabriqués à partir d'amidon de maïs, ces sachets-propreté sont biodégradables en quarante-cinq jours ! Cinq mille lots de trois sachets seront mis à la

disposition du public au cours de cette opération, mais aussi pendant les Journées Patrimoine- Cadre de Vie (stand "Vivre Ensemble", place des Combattants) et dans certains distributeurs.

Conçus sur le principe d'un gant, ils permettent de ramasser les déjections canines et de jeter le tout dans une poubelle. Lorsqu'ils sont brûlés, ces sachets conservent leurs vertus écologiques en ne dégageant pas de dioxine.

Les propriétaires de chiens seront aussi informés sur les amendes applicables en cas de déjections canines constatées sur la voie publique : 38€ voire 250€ (dans un square ou un jardin public).

Bienvenue  
aux nouveaux  
Saint-Germainois

Tous les nouveaux Saint-Germainois sont conviés par le conseil municipal à une après-midi de découverte de la ville, le **samedi 7 octobre 2006**. Cette manifestation est devenue une tradition et permet d'explorer des visages de Saint-Germain-en-Laye que vous ne connaissez pas encore : piscine intercommunale, Croix de Noailles, nord de la forêt de Saint-Germain, stade municipal Georges-Lefèvre, gare de Grande-Ceinture Ouest, château du Val, Maison d'Éducation de la Légion d'honneur, centre de secours principal des sapeurs-pompiers... se trouvent sur le parcours de cette visite.

Le rendez-vous est fixé à **14h30, à l'Hôtel de Ville**, 16, rue de Pontoise. Après la projection d'un film de présentation de la ville à la salle multimédia, départ en autobus pour une découverte d'environ 2 heures.

Pour participer, seul ou en famille, il suffit de remplir le bulletin d'inscription ci-dessous et de l'adresser ou de le porter à l'Hôtel de Ville.

## BULLETIN D'INSCRIPTION

À adresser ou à déposer à : **Hôtel de Ville - Service culturel**  
16, rue de Pontoise - 78100 Saint-Germain-en-Laye  
ou à remplir en ligne sur le site internet de la Ville  
jusqu'au **lundi 2 octobre** :  
[www.saintgermainenlaye.fr](http://www.saintgermainenlaye.fr)

À remplir en lettres majuscules

Nom :

Prénom :

Adresse :

N° de téléphone :

Nombre de personnes intéressées par l'après-midi de découverte  
du samedi 7 octobre 2006 :

adultes

enfants (à partir de 6 ans ; merci de préciser l'âge)

Dès réception de votre courrier, nous vous ferons parvenir le détail de la demi-journée (dans la limite des places disponibles).

Stationnement des véhicules sous l'Hôtel de Ville  
(Entrée par la rue de la Surintendance).

Bourses communales  
d'études

Une bourse d'études peut être accordée, jusqu'au 6 octobre, sous conditions de ressources, aux familles résidant à Saint-Germain-en-Laye depuis un an, dont les enfants poursuivent leurs études dans le premier ou le second cycle (de la sixième à la terminale, y compris l'enseignement technique non rémunéré).

La liste des pièces justificatives est à retirer au Centre communal d'action sociale - Centre administratif, 86-88, rue Léon-Désoyer, à Saint-Germain-en-Laye.

Contact : 01 30 87 22 17

Rallye-promenade  
de la Ligue  
contre le cancer

Le comité de Saint-Germain-en-Laye de la Ligue contre le cancer organise son seizième rallye-promenade à la découverte pédestre de Saint-Germain-en-Laye, le dimanche 24 septembre.

Cette manifestation est organisée au profit des initiatives pour les malades, l'achat d'équipements hospitaliers et l'amélioration de la prévention.

Le rendez-vous est fixé à 14h

sur la place Édouard-Detaille où seront remises les enveloppes-parcours.

La remise des prix se déroulera aux alentours de 17h30, à la Maison des Associations (3, rue de la République). Les inscriptions (15€ pour les adultes, 10€ pour les jeunes, gratuites pour les moins de 10 ans) seront prises jusqu'au 18 septembre.

• Contacts : tél. 01 39 27 40 67 et 01 30 87 04 28.

Formations en alternance gratuites et rémunérées

**ITEVEC**

La formation des réussites commerciales

**BEP**  
- 1<sup>er</sup> cycle des études professionnelles  
- 1 an de formation

**BAC PRO**  
- 2<sup>e</sup> cycle des études professionnelles  
- 2 ans de formation (apprentissage ou en entreprise)

**BTS**  
- 3<sup>e</sup> cycle des études professionnelles  
- 2 ans de formation (apprentissage ou en entreprise)

Contact : ITEVEC, 16, rue de Pontoise - 78100 SAINT-GERMAIN-EN-LAYE - 01 30 87 22 17  
Tél. : 01 30 87 22 17 - Email : [contact@itevec.fr](mailto:contact@itevec.fr) - Internet : [www.itevec.fr](http://www.itevec.fr)

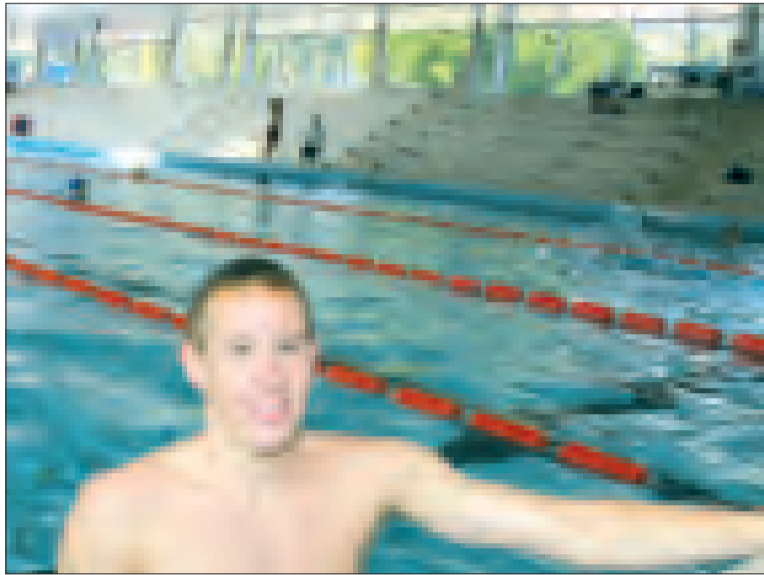
CCI

## Championnats d'Europe de natation

## Un record historique pour Sébastien Rouault

Nageur vedette du CNO Saint-Germain habitué aux podiums, Sébastien Rouault se souviendra longtemps du vendredi 4 août. Disputant ce jour-là, à Budapest, la finale du 1500m nage libre des championnats d'Europe, le Saint-Germanoï s'est classé deuxième de l'épreuve en réalisant un chrono de 14'55"73. Il a ainsi remporté une belle médaille d'argent mais est surtout devenu le premier français à descendre sous la barre des 15 minutes.

À 20 ans, Sébastien Rouault pense à confirmer sa performance exceptionnelle; et pourquoi pas à l'occasion des prochains Jeux Olympiques qui auront lieu à Pékin (Chine) en août 2008?



À Budapest en août dernier, Sébastien Rouault est devenu le premier nageur français à nager sous la barre des quinze minutes dans le 1500m nage libre.

XIV<sup>e</sup> Forum du Sport

## Choisissez votre discipline

Pour que chaque amoureux du sport puisse choisir sa discipline de prédilection, la Ville de Saint-Germain organise chaque année un forum du sport dont la 14<sup>e</sup> édition aura lieu le 9 septembre, de 9h à 18h, au Manège Royal (Place Royale).

Saint-Germain compte neuf mille licenciés. À ce chiffre, qui croît régulièrement, s'ajoutent toutes les personnes qui s'adonnent à une activité sportive hors des clubs.

• Au cours de la journée, une tom-

bola sera organisée par la Ville et le PSG. Les fonds collectés seront redistribués aux Chemins de l'Éveil.

• Pour vous aider à faire votre choix, la Ville de Saint-Germain publie chaque année une nouvelle édition du *Guide du Sports* qui sera distribuée le 9 septembre à l'entrée du Manège Royal. Elle sera aussi disponible à l'accueil de l'Hôtel de Ville, du centre administratif et de la mairie annexe du Bel-Air.

## En piste pour l'athlétisme



Débutés à la mi-juin, les travaux de réfection de la piste d'athlétisme du stade Georges-Lefèvre s'achèveront à la mi-octobre.

Engagé en 2002, le programme de réhabilitation des installations du stade municipal Georges-Lefèvre a permis de rénover les terrains de football et le terrain de hockey sur gazon.

C'est au tour de la piste d'athlétisme, qui est utilisée notamment par les établissements scolaires de la ville, le Club Athlétique de l'Ouest et les Foulées de Saint-Germain-en-Laye, d'être entièrement rénovée.

Construite dans les années 1960, la piste n'offrait plus des

conditions de sécurité maximales pour les athlètes (manque d'amortissement et de souplesse); par ailleurs, les intempéries (pluie et gel) la rendaient impraticables plusieurs semaines par an. Une nouvelle aire de saut et de lancer de poids devrait également être construite. L'éclairage a été renforcé.

Le coût global des travaux, qui devraient être achevés à la mi-octobre, s'élève à 1 million d'euros qui sont financés par la Ville, le Département et la Région.

## Le général signe un temps "canon"

Le dimanche 11 juin, le général Jacques Vidal a remporté la 25<sup>e</sup> Foulée Royale dans la catégorie Vétérans IV. À 70 ans, cet athlète résidant à Saint-Germain-en-Laye a parcouru les 12,9km en 1h 6mn et 44s.

## Les tennismen des Loges sur le podium

Disputé au début du mois de juillet, l'open 2006 du Tennis-Club des Loges a réuni 691 inscrits (378 adultes et 313 jeunes). Le simple messieurs a été remporté par Cyril Hervieux (Chatou) aux dépens d'Adrien Maigret (Vernon). Le tournoi a également permis à plusieurs représentants du club saint-germanoï de se distinguer.

Bravo tout d'abord à Sabine Duschesne (15/2) qui a remporté la finale des 15-16 ans. Bravo également à Benjamin Charvet (15/3), vainqueur, lui, chez les 13-14 ans.

Dans la catégorie 4<sup>e</sup> série, c'est Pascal Mougeot (30/1) qui est monté sur la plus haute marche du podium.

N'oublions pas également les autres vainqueurs : Ingrid Rogeau (vétérans 45) et Christian Heinschild (vétérans 45).



Sabine Duschesne.

## Championnat de Ligue 1

## En attendant Marseille

Les Saint-Germanoï positivent. Dans les rues de la cité royale, les supporters du Paris Saint-Germain ont le sourire et les yeux tournés vers le choc du dimanche 10 septembre face à leur meilleur adversaire : Marseille.

"Ce match lancera notre saison", ne doute pas Olivier en sortant de la boutique *Aux supporters*, de la rue des Louviers.

## Un bilan moyen

Et pourtant, en posant le regard sur le classement après quatre journées de championnat de Ligue 1, le groupe de l'entraîneur Guy Lacombe pointe à une pénible douzième place... après deux défaites face à Lorient (2-3), au Parc des Princes, et à Sochaux (2-3), un match nul contre Valenciennes (0-0) et une victoire devant Lille (1-0).

"Il y a des raisons d'espérer puisque les nouveaux n'ont pas encore trouvé leurs marques", explique Julien, un supporter de la tribune Auteuil qui a coché la date du 10 septembre depuis le mois de juin pour la venue de Marseille à Paris.

À quelques heures de la fermeture du marché des transferts, Modeste M'Bami, le milieu de terrain défensif du PSG a rejoint la Canebière et son ancien camarade de jeu, Lorik Cana, l'international albanais qui a été formé à Saint-Germain-en-Laye et qui a inscrit l'unique but de l'OM face au PSG en avril dernier...

## Préparer la suite du championnat

Le PSG travaille encore et toujours et prépare la suite de son championnat sans se focaliser sur la venue du leader marseillais qui compte déjà trois succès.

Vendredi 2 septembre, en match amical à Deauville, les coéquipiers de Jérôme Alonzo se sont rassurés face à Caen, un pensionnaire de

Ligue 2. Et ce, grâce à un but de Miguel Pauleta, le meilleur marqueur du championnat de France en activité avec 121 buts inscrits.

## Tirer les enseignements

"Les victoires appellent les victoires", sourit Christophe, un autre supporter, en serrant son écharpe. Durant cette rencontre face à Caen, Guy Lacombe a procédé à une large revue d'effectifs.

"Il y a de bons enseignements à tirer de ce match même s'il nous a manqué de la fluidité dans le jeu. Sur le plan individuel, les joueurs ont répondu à mes attentes, notamment les deux jeunes, Mabiala et Mulumbu. Cela démontre aussi toute la qualité de notre centre de formation. Nous avons de bons jeunes et il ne faut pas les griller."

Avec son match contre Marseille, le PSG entamera une série de sept rencontres en vingt et un jours qui l'amèneront notamment à affronter les Irlandais de Derri Citysa (14/09) en Coupe de l'UEFA et Lorient en Coupe de la Ligue (20/09).

## Vaincre pour oublier

À la veille de PSG-Marseille, tout le monde espère que la "mascarade" de leur dernier match est oubliée (l'équipe réserve de l'OM avait tenu en échec les "stars" du PSG (0-0) sur leur pelouse.

Une victoire du PSG effacerait définitivement ce mauvais souvenir. La rencontre sera sous très haute surveillance policière. Cette fois, les supporters marseillais devraient être autorisés à faire le déplacement par leurs dirigeants. Pour orchestrer ce "classique", Stéphane Bré, un arbitre breton, sera à la baguette.

## PONEY-CLUB SAINT-GERMAIN - FOURQUEUX



Créée en 1973, c'est une école d'équitation sur poneys pour jeunes de 4 à 17 ans, agréée EFE et PC de France, avec 40 poneys et petits chevaux bien dressés et des moniteurs super sympas.

Manège couvert, carrière, forêt à 5 mn.

Cours à l'année ; stages pendant toutes les vacances scolaires au club et en province à Pâques et en juillet.

Formation BAP assurée.

42, rue du Maréchal Foch • 78112 FOURQUEUX

FACE À LA MAIRIE DE FOURQUEUX • Tél./Fax : 01 34 51 35 21

## THE ENGLISH PUB

Venez déguster notre menu, nos bières, notre ambiance



Formules midi à 11€25 et 13€75

Sport sur écran géant

Pub Quiz dimanche soir

Ouvert midi et soir 7j/7

20, rue St Pierre • 78100 St-Germain-en-Laye

☎ 01 34 51 90 09

## Au Manège Royal

### Une symphonie de lettres

Concert-lecture où dialoguent deux humanistes des Lumières qui rêvent d'Orient, *Les Lettres persanes* met en scène Jean-Philippe Rameau (qui composa un opéra à succès, *Les Indes galantes*, où ce pays se confond avec la Perse) et Montesquieu, l'auteur des *Lettres persanes* qui furent éditées anonymement et contenait une critique humoristique mais acide du Roi Soleil.

Présenté dans le cadre du festival d'Île-de-France dans les Yvelines (qui a lieu du 3 septembre au 15 octobre et a pour thème cette année *La route de la soie*), ce projet sera interprété le dimanche 17 septembre, à 16h30, au Manège Royal, par l'ensemble instrumental la Simpho-

nie du Marais, placée sous la direction d'Hugo Reyne.

• **Informations et réservations au 01 58 71 01 01 et [www.fidf.fr](http://www.fidf.fr)**

Plusieurs animations sont prévues autour de ce concert :

- rencontre musicale sur *L'Orientalisme au XVIII<sup>e</sup> siècle* (samedi 16 septembre, à 17h, au musée Claude-Debussy - 38, rue Au Pain).

Entrée gratuite, réservation obligatoire au 01 58 71 01 20/informations au 01 34 51 05 12).

- *visite des jardins d'Henri-IV* : une évocation des somptueux jardins à l'italienne et des terrasses du Château-Neuf inspirés par la Villa d'Este (le dimanche 17 septembre, de 14h à 15h30). Entrée gratuite, réservation obligatoire au 01 58 71 01 20).

## Des contes captivants

Le mercredi 20 septembre, la bibliothèque multimédia (Jardin des Arts - Place André-Malraux) propose une séance de contes, à 15h : *Le Géant Akuékué et autres contes de Corée*, par Marie-Hélène Rudel, conteuse et professeur aux Ateliers d'art de la Ville (à partir de 6 ans).

Ce même jour, à 15h, une autre séance est organisée à la bibliothèque George-Sand (44, rue de l'Aurore) : *Chmat Razoun, contes russes avec percussions et chansonnettes*, par Isabelle Cardon (pour les 3-6 ans).

• Pour la quatrième année consécutive, la Ville de Saint-Germain-en-Laye organise le prix Jeune talent littéraire en partenariat avec dix clubs de lecture saint-germanoïis, dont celui de la bibliothèque municipale, qui réunit des lecteurs souhaitant participer au choix de l'écrivain récompensé. La première réunion est prévue le samedi 16 septembre, à 10h30, à la Bibliothèque multimédia. Renseignements auprès de Viviane Goyat au 01 70 46 40 01.

## Plus de 70 conférences

Le nouveau programme de l'Université libre sera diffusé à partir du vendredi 15 septembre. Un dépliant est toutefois déjà disponible dans les bureaux de l'Université libre (Espace Paul-et-André-Vera - 2, rue Henri-IV), à la Maison des Associations (3, rue de la République) et à l'Office municipal de Tourisme (38, rue Au Pain).

Pour les inscriptions, deux journées d'accueil sont prévues les lundi 25 et mardi 26 septembre, de 9h à 12h, et de 14h à 17h, à l'Espace Paul-et-André-Vera. Cotisation annuelle : 80€ (75€ pour les Saint-Germanoïis).

## Un mal nécessaire ?

Café-philos se tient le deuxième dimanche de chaque mois, à partir de 10h, au café Jules, 5, rue Saint-Pierre.

Aucune connaissance particulière en philosophie n'est nécessaire. Entrée libre contre une consommation.

• **Dimanche 10 septembre** : "La sécurité doit-elle primer sur l'exercice des libertés?"

## Plaisirs des yeux

Du jeudi 14 septembre au jeudi 21 octobre, la galerie *Anagama* (29, rue du Vieil-Abreuvoir) organise une exposition baptisée Terres imaginaires.

Elle réunira des œuvres de Claire Roger (nériage), Dominique Friedrich (sculpture), Mireille Mallet (formes sculptées) et Jean Grison (recherche sur l'englobe).

## Patrimoine

Dans le cadre de sa programmation *Bonne visite 2006*, l'Office municipal de Tourisme (38, rue Au-Pain, à Saint-Germain-en-Laye) propose :

- **samedi 9 septembre** : une après-midi découverte, *Cergy paradoxe : village d'hier et ville moderne*, par Marie-Louise Schembri. Rendez-vous à 14h devant le château, retour vers 18h. Tarif : 25€. Réservation obligatoire sur contrat.

- **samedi 16 septembre** : une visite guidée des *Quartiers historiques*, par Clotilde de Chamborant et Martine Frasch. Rendez-vous à 14h15 à l'Office municipal de Tourisme. Gratuit. Réservation conseillée.

- **dimanche 17 septembre** : une visite guidée *Saint-Germain à vélo*, par Pascale Florin. Rendez-vous à 10h15 à l'Office municipal de Tourisme. Départ place Abbé-Pierre-de-Porcario. Gratuit. Réservation conseillée.

- **samedi 23 septembre** : une après-midi découverte *Montfort-L'Amaury*, par Marie-Louise Schembri. Rendez-vous à 13h50 devant le château, retour vers 18h30. Tarif : 30€. Réservation obligatoire sur contrat.

Contact : 01 34 51 05 12

• L'Office municipal de Tourisme vient par ailleurs de rééditer sa brochure intitulée *À la découverte de Saint-Germain-en-Laye - Ville Royale*. Celle-ci est également disponible en anglais.

## Découverte du monde

Le cycle des conférences-projections *Connaissance du monde* reprend au cinéma C2L (25, rue du Vieux-Marché) le mardi 19 septembre, à 15h et à 20h30, avec *100 jours en kayak*, de Frédéric Dion.

## À la maison Claude-Debussy

### Le patrimoine en musique

**Samedi 16 septembre**, à 12h, dans le cadre des Journées Patrimoine-Cadre de Vie, la Maison Claude-Debussy (38, rue Au-Pain) accueillera un concert exceptionnel interprété par le pianiste Peter Schmalzfuss.

Peter Schmalzfuss figure parmi les artistes les plus remarquables de sa génération.

Ancien élève du célèbre Walter Gieseking et de Wilhelm Kempff, il a joué comme soliste avec beaucoup d'orchestres connus : l'Orchestre de Prague, l'Orchestre des Philippines-Manila, l'Orchestre de Sao Paulo-Brésil, l'Orchestre de Radio-France/Nice...

Il s'est également produit en musique de chambre dans le monde entier : Europe, Afrique, Asie, Amérique du Sud, États-Unis, Canada, Chine et Japon.

Les critiques font régulièrement

l'éloge de la musicalité, de la transparence et de la pureté de son jeu : "L'artiste a confirmé ses grandes qualités de technicien et d'interprète".

Peter Schmalzfuss a publié un grand nombre de compacts discs, notamment d'œuvres de Mozart, Schumann, Chopin, Smetana, Liszt, Szymanowski et Debussy.

Sont notamment prévues au programme de ce récital des œuvres de Claude Debussy (*Children's corner*, *Rêverie*, *Préludes pour piano, livre I* et *Pour le piano*).

Attention, ce concert est gratuit. Réservation conseillée.

• La mise en musique du patrimoine se poursuivra le lendemain, dimanche 17 septembre, à 16h, avec un second concert interprété cette fois par le pianiste Adam Laloum. Concert gratuit. Réservation conseillée au 01 34 51 05 12.

## Concerts exceptionnels

À l'occasion du quatre-vingtième anniversaire de Marie-Claire Alain, l'association Jehan-Alain, de Suisse, et la famille Alain organisent des manifestations exceptionnelles en l'église paroissiale de Saint-Germain-en-Laye, données par des organistes et des musiciens prestigieux, amis et anciens élèves de Marie-Claire Alain.

• Concert d'orgue et de musique vocale le samedi 9 septembre 2006, à 20h30 (entrée libre).

• Messe solennelle le dimanche 10 septembre 2006, à 11h30.

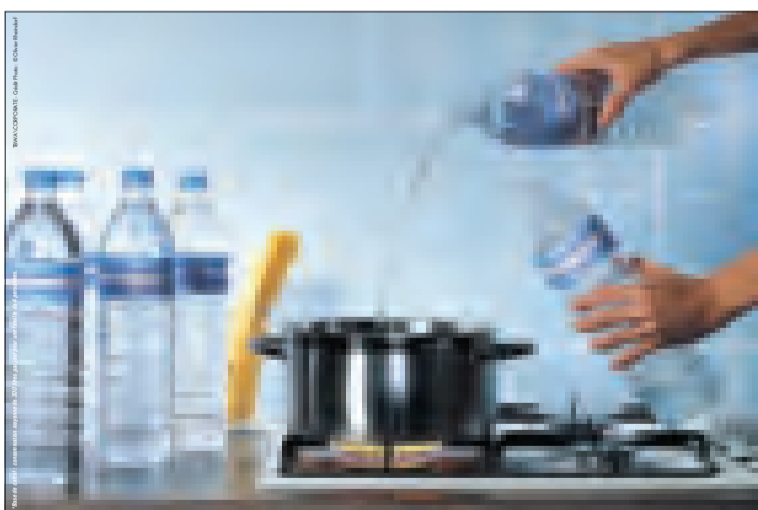
• Concert d'orgue le dimanche 10 septembre 2006, à 15h30 (entrée libre).

Le programme détaillé, de haute qualité, ne sera dévoilé que le jour du concert. Surprise !

## Une chorale en rythme

La chorale Contrepoint, qui est affiliée au mouvement choral À Chœur joie, est un groupe ouvert à tous ceux qui désirent chanter en chœur. Il n'est pas nécessaire de savoir déchiffrer la musique : il suffit d'aimer chanter et de vouloir s'intégrer à un groupe amical. Le répertoire est varié : Renaissance, chansons classiques et modernes, françaises et étrangères. Les répétitions ont lieu le lundi soir, à 20h30.

Renseignements : 01 39 73 77 24 ou 01 30 61 73 23



Sans eau du robinet, cuisiner deviendrait vite un luxe.

Nous vous fournissons en permanence une eau de qualité pour 0,3 centime d'euro le litre.

Avoir une eau pure en quantité quand on en a besoin nous paraît naturel. En réalité, c'est un véritable métier : celui des 8 600 collaborateurs de Lyonnaise des Eaux, Groupe SUEZ. Chaque jour, de la source à votre robinet, ils travaillent à vous faciliter le quotidien. Un quotidien où l'eau du robinet vous paraîtra encore moins chère...

Pour l'eau, pour vous, à chaque instant.

[www.lyonnaise-des-eaux.fr](http://www.lyonnaise-des-eaux.fr)



**PROMOTION**  
SUR  
**couettes Coreillers**  
du  
**11 septembre**  
au  
**23 septembre 2006**  
**DESCAMPS**

SAINT - G E R M A I N - E N - L A Y E

# L'Estival 2006



Festival des Musiques  
du 29 septembre au 14 octobre

## Conscience

Vendredi 29 septembre à 20h30  
Salle J. Tati • 15 € **+ GUEST**

## Christophe Mali Dobacaracol

Samedi 30 septembre à 20h30  
Théâtre A. Dumas • 20 €

## Steve Waring **ESTIV'ENFANT**

03/10 à 9h30 et 14h30 • 04/10 à 10h  
et 14h30 • Théâtre A. Dumas • 8 € et 4 €

## Roch VOISINE

Samedi 7 octobre à 20h30  
Théâtre A. Dumas • 40 € **FAYO**

## GUY BEDOS TOUFO

Mardi 10 octobre à 20h30  
Théâtre A. Dumas • 40 €

## Zut **ESTIV'ENFANT**

10/10 à 9h30 et 14h30 • 11/10 à 10h  
et 14h30 • Salle J. Tati • 8 € et 4 €

## Tom Poisson Da Silva

Jeudi 12 octobre à 20h30  
Théâtre A. Dumas • 20 €

## Liane FOLY

Vendredi 13 octobre à 20h30  
Théâtre A. Dumas • 40 € **ZOÉ**

## Barbara HENDRICKS

Samedi 14 octobre à 20h30  
Théâtre A. Dumas • 50/80 €



Concerts Arrière scène  
Au Manège Royal  
À partir de 22h30  
(voir programme)

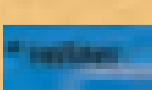
# 01 30 87 01 97

estival.net - fnac et www.fnac.com

AVEC LE SOUTIEN DE LA DRAC ILE DE FRANCE - MINISTÈRE DE LA CULTURE - DES CINÉMAS C2L

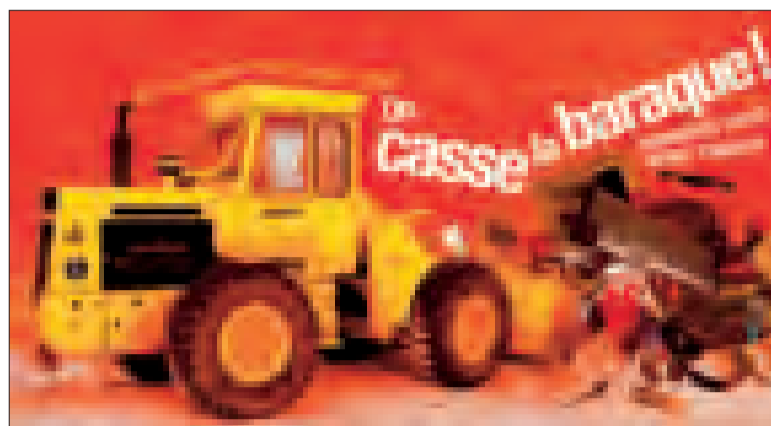


\* ile de France





## La Clef [www.laclef.asso.fr](http://www.laclef.asso.fr)



### Inscriptions et reprise des activités

• **Samedi 9 septembre, découvrez les activités de La Clef :** danse, sport-détente, musique, théâtre, arts plastiques, ateliers d'écriture, langues.

Toute l'équipe accueillera ses futurs adhérents pour une première rencontre, des renseignements, des inscriptions lors de l'après-midi du samedi 9 septembre, de 14h à 17h, dans les locaux de l'association. N'hésitez pas à venir rencontrer tous nos intervenants réunis pour cette occasion.

• **Toutes les activités reprendront dès le samedi 16 septembre dans nos locaux** (46, rue de Mareil, à Saint-Germain-en-Laye). Elles s'y dérouleront jusqu'aux vacances de la Toussaint.

À la reprise de cette période de vacances, début novembre, commenceront les travaux de réhabilitation du bâtiment. Tout a été organisé pour que chaque activité trouve un lieu d'accueil sur la commune. Les informations concernant

ces lieux seront transmises aux adhérents dès leur inscription.

### Cours de français pour les étrangers

La Clef, c'est aussi des cours de français pour étrangers (FLE). Dès maintenant, vous pouvez passer votre test de niveau pour connaître le cours qui vous convient le mieux.

• **Jeu 28, vendredi 29 et samedi 30 septembre** des matinées sont organisées afin de rencontrer nos professeurs de français. Ces cours reprendront le lundi 2 octobre.

Pour le public au pair, nous proposons des tarifs réduits et des facilités d'accès à nos autres activités.

La Clef, association vivante et remuante, est le lieu idéal pour s'immerger dans la vie et la culture française.

### Dernières dates avant travaux

• **Samedi 30 septembre**, à 19h : **Lab° + I Love UFO + Mary Poppers + d'Incise (CH) + The Lucid Brain**

46, rue de Mareil - Tél. : 01 39 21 54 90

**Integrative Project 2.1. Dédales Noise.** Tarifs : 10€ et 5€ (carte Fidélité). Avec Mille Milliards.

• **Vendredi 6 octobre**, à 21h, "Court Mais Trash" n° 10, Courts-métrages. Entrée libre. Avec Watché Diffusion.

• **Samedi 7 octobre**, à 20h30 : **Danakil + Funde + Les Goliards + Purching Tabouret.** Reggae et ska. Tarifs : 10€ et 5€ (carte Fidélité). Avec riddimkilla.com.

• **Vendredi 13 octobre**, à 20h30 : **Seb Martel + Los Chicros + The Konk Duet.** Pop et folk. Tarifs : 11,50€ et 5€ (carte Fidélité). Avec les Inrocksparis.com.

• **Samedi 14 octobre**, à 20h30. **Bananas at the audience + Unlogistic + Seanews +1=0.** Rock hardcore. Tarifs : 8,50€ et 5€ (carte Fidélité). Avec Versus Magazine.

• **Mardi 17 octobre**, à 21h : **Bœuf de clôture.** Jam session. Entrée libre.

• **Vendredi 20 octobre**, à 20h30 : **The Ocean (D) + Manimal + Pitbulls in the Nursery.** Tarifs : 10€ et 5€ (carte Fidélité). Avec Varcarm.net.

### Exposition

• **Du mercredi 20 au samedi 30 septembre : The Lucid Brain Integrative Project 2.1**, d'Emmanuel Reveneau. *Bioprocessed Graphic Data.* Vernissage de clôture, le samedi 30 septembre, à 19h.

La suite de la programmation sur : [www.laclef.asso.fr](http://www.laclef.asso.fr)

### Prix départemental d'histoire locale

Le conseil général des Yvelines a créé, en 1982, le Prix départemental d'histoire locale décerné tous les deux ans.

D'un montant de 4000€, ce prix récompense les auteurs d'ouvrages écrits depuis moins de quatre ans et présentant un intérêt pour l'histoire locale des Yvelines.

Le règlement est disponible sur simple demande auprès du Service des organisations artistiques et culturelles (SOAC).

Pour concourir, vous devez faire acte de candidature auprès du conseil général des Yvelines - SOAC - en adressant une lettre de candidature et un curriculum vitae, accompagnés de six exemplaires de l'ouvrage proposé.

• **Date limite de dépôt de candidature : le vendredi 15 septembre 2006.** Renseignements : SOAC (tél. : 01 39 07 70 92) ou [ipaunet@cg78.fr](mailto:ipaunet@cg78.fr)

## La Soucoupe

16-18, boulevard Hector-Berlioz - Tél. : 01 39 10 75 90

### Portes ouvertes

• **Samedi 16 septembre**, de 10h à 15h, La Soucoupe organise sa journée Portes ouvertes. Les inscriptions aux différentes activités seront prises au cours de cette journée.

### Brocante

• **Dimanche 24 septembre**, La Soucoupe organise une brocante. Inscriptions à La Soucoupe.

### Bénévoles pour l'aide aux devoirs

• Nous recherchons des personnes bénévoles pour des élèves de CP au CM2 et pour des élèves de la 6<sup>e</sup> à la terminale (toutes matières et spécialement en mathématiques). Les candidatures sont reçues par Vir-

ginie ou Isabelle en composant le numéro 01 39 10 75 90.

### Club Créateurs

• **Vendredi 15 septembre**, à 19h30, le club Créateurs et ses ateliers, et le CAT de Fourqueux, organisent un vernissage à La Soucoupe.

### Réouverture du centre de loisirs

• **Mercredi 20 septembre**, le centre de loisirs destiné aux 6-11 ans reprend ses activités. Pour les inscriptions à l'année : 30€ les mercredis + 7€ d'adhésion. Possibilité de prendre en charge l'enfant à la sortie de l'école. Les stagiaires Bafa sont accueillis tout au long de l'année. Envoyer vos candidatures à Virginie Baquet, à La Soucoupe.

## Agasec-Centre Saint-Léger

2<sup>bis</sup>, rue Saint-Léger - Tél. : 01 39 73 38 84

### Centre de loisirs : reprise des activités

• Les activités ont repris depuis le mercredi 6 septembre. Les horaires d'ouverture sont adaptés en fonction du changement de rythme scolaire. Les enfants sont accueillis à partir de 8h20. Attention, l'inscription est obligatoire.

### Cartes : belote

• **Samedi 16 septembre**, à 20h30, au centre social, belote (équipe formée). Inscription : 5€.

### Inscriptions aux ateliers

• Reprise des inscriptions aux ateliers : théâtre, peinture-dessin, centre de loisirs, au centre social Saint-Léger, tous les jours. La Carte Famille est prise en compte.

### Soutien scolaire

• Pour assurer son action de soutien scolaire et d'aide aux devoirs l'Agasec recherche des bénévoles pour CP, CE1, CE2, CM1, CM2 et collège. Contacter le centre social Saint-Léger au 01 39 73 38 84.

# BRYC

## MAÇONNERIE GÉNÉRALE

Rénovation • Carrelage  
Menuiserie • Charpente

TÉL. 01 30 61 00 77

6, COUR LARCHER - 78100 ST-GERMAIN-EN-LAYE - FAX 01 30 61 76 12  
E-mail : [ent.bryc@wanadoo.fr](mailto:ent.bryc@wanadoo.fr)

## COURS DU PRIEURÉ

### ENSEIGNEMENT SECONDAIRE PRIVÉ

MIXTE de la 6<sup>ème</sup> aux terminales L, ES, S, STT/STG

DEMI PENSION OBLIGATOIRE

Effectifs limités - Contrôle continu  
Cours de soutien - Études du soir dirigées

Direction : **M. VIARD**

27, rue Diderot - 78100 St-Germain-en-Laye - Tél. : 01 34 51 29 72 - Fax : 01 34 51 29 73  
[www.coursduprieure.com](http://www.coursduprieure.com)

## Le cinéma C2L de Saint-Germain-en-Laye : 25 rue du Vieux Marché

Ouvert de 13h à 22h30 tous les jours - Le lundi, c'est réduit pour tous : 5,50€ la place !

Séance à 11h au tarif de 5€ pour tous (samedi, dimanche et tous les jours pendant les vacances scolaires)

Des films d'exclusivité en sortie nationale en V.F. ou en V.O.

Du dimanche 10 au 17 septembre, le cinéma C2L fête la rentrée du cinéma !

Une place achetée (Tarif plein et réduit uniquement) + 1€ = une place offerte pour le même film à la même séance !

L'occasion de venir découvrir deux coups de cœur français : « JE VAIS BIEN, NE T'EN FAIT PAS » et « QUAND J'ÉTAIS CHANTEUR ! »

Découvrez également notre site internet et retrouvez toutes les informations dont vous avez besoin : [cinema-saintgermain.com](http://cinema-saintgermain.com), à tout de suite !!!



Programmes :

08 92 68 81 03

École, collège et lycée,  
réservation scolaire au  
01 34 51 35 85 ou

[cinemastgermain@wanadoo.fr](mailto:cinemastgermain@wanadoo.fr)

## Petites annonces

## Offres d'emploi

• Arthur (2 mois) cherche une nourrice et un copain pour passer ses journées.  
**06 63 40 09 06**

• Manon (2 ans) et sa nourrice, cherchent un(e) copain(ine) pour faire une garde partagée, à plein temps (quartier Gramont).  
**06 03 56 08 20**

• Cherche jeune fille pour aller chercher nos deux enfants (5 et 8 ans) à l'école Ampère et les garder à notre domicile (rue d'Henneumont) de 16h30 à 19h, du lundi au vendredi.  
**01 30 87 06 93 ou 06 73 34 36 05**

• Famille recherche une personne avec expérience pour prendre soin de la maison et du repassage, tous les matins du lundi au vendredi.  
**06 10 84 66 32**

## Intervenant en informatique

La société *Clic PC*, (assistance informatique à domicile), recherche, en contrat à durée indéterminée (avec intéressement au chiffre d'affaires), un **Intervenant en informatique**.

*Profil de poste* : assistance, installation et formation en informatique auprès de particuliers et de petites entreprises. Le candidat devra être autonome, dynamique et pédagogue. Expérience d'un an exigée.

*Formation* : licence (diplômé).  
*Horaires* : 20 heures hebdomadaires; travail le samedi et le dimanche. Lieu de travail : 78 et 92, déplacements quotidiens.

**Candidature par mail :**  
recrutement@clipc.com

• Urgent. Alexis (3 ans) cherche une nourrice dynamique, avec expérience, pour aller le chercher à l'école Schnapper et le garder à domicile tous les jours, de 16h30 à 19h30, et le mercredi de 11h30 à 19h30.  
**06 87 35 16 81 ou 01 30 87 09 52**

• Cherche JF, dame ou mamie pour sortie d'école, aide aux devoirs pour un enfant de 7 ans, de 16h15 à 19h45, les lundi, mardi, jeudi et vendredi. Libre de suite.  
**01 39 21 07 96 ou 06 11 42 47 48**

• Recherche une personne de langue maternelle anglaise pour aller chercher deux (ou trois) enfants à l'école maternelle Alsace, les faire goûter et jouer avec eux.  
**06 07 23 61 92**

• Deux familles avec trois enfants recherchent une personne expérimentée pour garde partagée déclarée (non-fumeuse) : sortie d'école et encadrement des devoirs (16h15-19h15) et le mercredi toute la journée (quartier Tourville).  
**01 34 51 22 63 ou 06 19 64 55 05**

• Famille de six enfants, dont mère au foyer, recherche une employée de maison, responsable et soigneuse, pour aider en cuisine, tâches ménagères et enfants, à temps plein, du mardi au samedi (quartier centre-ville).  
**06 78 37 64 18**

• Eliot (2 mois), recherche copain ou copine ayant une nourrice, à partir du mois d'octobre, et sortie école Giraud-Teulon pour sa sœur âgée de 3 ans (quartier centre-ville).  
**01 30 61 73 85 ou 06 15 91 21 93**

• Raphaël (1 an) et sa nourrice recherchent un camarade de jeu pour une garde partagée (proche de la rue Saint-Pierre).  
**06 79 78 07 76**

• Cherche personne (de préférence 45-50 ans) pour faire quelques heures de ménage et de repassage à domicile.  
**06 16 56 24 35**

## Demandes d'emploi

• Jeune fille (17 ans) recherche sortie d'école.  
**06 21 96 47 92**

• Femme de ménage (sérieuses références) dispose de quelques heures.  
**01 34 51 86 16 (le soir)**

• Jeune femme très sérieuse et souriante (avec expérience et Bafa), vous propose de garder vos enfants, du lundi au vendredi, à temps plein, garde partagée ou simple.  
**01 34 51 87 35 ou 06 07 94 95 93**

• Jeune dame, avec expérience, cherche garde d'enfants à temps plein ou partiel et heures de ménage.  
**01 34 51 21 24 ou 06 23 18 42 67**

• Étudiante (29 ans) aide des personnes âgées pour l'accomplissement de leurs activités quotidiennes (courses, repas, lecture, ménage...)  
**06 33 36 09 00**

• Recherche heures de ménage tous les jours et le mercredi toute la journée.  
**01 34 51 40 68 ou 06 24 99 53 49**

• Professeur de musique classique, expérimenté, donne des cours de piano et de violon à domicile, en anglais et français.  
**01 30 61 98 64 ou 06 64 17 51 48**

• Jeune femme de confiance (avec références) cherche enfants à garder et entretien maison, le mercredi toute la journée et les lundi, mardi et jeudi, de 8h30 à 16h (quartier centre-ville).  
**01 34 51 40 66 ou 06 24 99 53 49**

## Guy Degrenne (décoration intérieure)

## L'art à table



**S**écialiste des arts de la table, *Guy Degrenne* vient d'ouvrir une boutique à Saint-Germain-en-Laye, sous les arcades de la place du Marché-Neuf; c'est l'occasion de découvrir une grande variété d'objets en inox (couverts, casseroles, poêles...), en porcelaine (assiettes, cafetières...) et d'accessoires en acier brossé (râpes, couteaux à fruits...). Le mobilier de ce magasin ludique est mobile et modulable. Les tiroirs des meubles glissent comme si les collections étaient en mouvement. Ouverture du lundi au samedi, de 10 à 19h; le lundi, de 14h à 19h.

**4, place du Marché-Neuf - Tél. : 01 39 73 45 37**

Ets ROSSI et Cie  
Bâtiments et travaux publics

## Maçonnerie - Ravalements - Carrelages

**33, rue du Président Wilson - 78230 LE PECQ  
Tél. 01 39 76 65 77 - Fax 01 30 15 02 66**

## NOUVEAU A SAINT-GERMAIN-EN-LAYE

ANTIQUITES  
DECORATION

## ACHAT ~ VENTE

*Meubles régionaux, de style,  
Art Déco à 1940.*

*Atelier de restauration de meubles anciens.*

**JACQUES SAUQUET**

**141, rue Léon Desoyer - 78100 St-Germain-en-Laye - Tél. 01.39.16.49.57**

## Moniteurs et monitrices

Dans le cadre de sa rentrée du lundi 25 septembre, l'Association de solidarité avec les travailleurs immigrés de Saint-Germain-en-Laye et des environs (Asti), recherche des **moniteurs** et des **monitrices** pour l'alphabétisation des adultes immigrés.

Rôle : aider bénévolement ces personnes dans l'apprentissage ou le perfectionnement de la lecture, de l'écriture, de la conversation et de la rédaction française.

Permanences à la Maison des Associations, 3, rue de la République, le lundi, de 14h30 à 16h et de 20h30 à 22h; le jeudi, de 14h30 à 16h.

**Contact : (01 34 51 41 64)  
(M<sup>me</sup> Prat)**

**SOCCRAM**  
T  
**PRODUCTION  
DISTRIBUTION ET GESTION  
DE L'ÉNERGIE  
CHAUFFAGE MAINTENANCE  
ET ENVIRONNEMENT  
HABITAT TERTIAIRE  
COLLECTIVITÉS-INDUSTRIE**

7, avenue Taillevent  
78100 SAINT-GERMAIN-EN-LAYE  
Tél. : 01 39 73 06 48 - Fax : 01 39 73 57 54

**SOCCRAM Agence IDF Nord Ouest :**  
Avenue S. Allendé - 93270 SEVRAN  
Tél. : 01 43 83 23 71 - Télécopie : 01 49 36 02 06

**Avec l'Écosourcing<sup>®</sup>, maîtrisez votre filière déchets à la source !**

**ECOSOURCING**

Direction Régionale Île-de-France - 3 Rue des Champs Élysées - 92000 SAINT-GERMAIN-EN-LAYE - Tél. 01 47 62 45 00 - Fax 01 47 62 45 09

## Dons du sang

Place de la Victoire : mercredi 20 septembre, de 10h à 13h30 et de 15h à 18h30.

Contact : 01 39 73 73 73

## Les Amis du Vieux Saint-Germain

Mercredi 20 septembre : conférence de Rollon Mouchel-Blaisot, sous-préfet, sur le thème "Le métier de sous-préfet de Saint-Germain-en-Laye", salle des conférences du musée d'Archéologie nationale, à 15h.

Judi 21 septembre : visite au musée de l'Orangerie, à Paris.

Contact : 01 39 73 73 73

## Réouverture de la ludothèque

La réouverture de la ludothèque est fixée au mercredi 20 septembre, de 15h à 18h30 (sauf pendant les congés scolaires).

La ludothèque (association CBPT) accueille les jeunes enfants, à l'école des Écuyers : espace de rencontre, de prêts de jeux variés et adaptés aux âges des enfants. Les animatrices attendent, de manière urgente, l'arrivée de nouvelles bénévoles au sein de leur équipe.

Contact : 01 39 21 13 50

## MAISON DES ASSOCIATIONS

3, rue de la République  
78100 Saint-Germain-en-Laye  
Tél. : 01 39 73 73 73  
Site internet : www.mas-asso.fr

### OUVERTURE

Lundi de 14 h à 18 h  
Mercredi de 9 h à 12 h  
Mardi - Jeudi - Vendredi de 9 h à 12 h et de 14 h à 18 h.  
Samedi de 9 h 30 à 11 h 30.  
(permanence d'un administrateur)

## Unafam

L'Union nationale des amis et familles de malades psychiques reprend ses permanences, à partir du lundi 18 septembre, le 1<sup>er</sup> et 3<sup>e</sup> lundis de chaque mois (sauf pendant les vacances scolaires), de 14h à 16h, à la Maison des Associations.

Contact : 01 30 61 20 84  
ou 01 39 54 17 12

## Séparés, divorcés, remariés...

Ne vous repliez pas sur vous-même ; vous avez une place dans l'église ; venez vous reconstruire dans l'amour du Christ. Une réunion se déroule chaque mois pour partager

un temps convivial et d'amitié et cheminer ensemble. Sous la responsabilité du doyen de Saint-Germain-en-Laye, et en liaison avec la pastorale des divorcés du diocèse de Versailles, un prêtre accompagne le groupe. Contacter Vincent et Caroline au 06 86 41 74 90

## Scouts et guides de France

Inscriptions pour l'année 2006-2007 :

- groupe de Saint-Germain : le samedi 16 septembre, de 10h à 18h au local des scouts et guides (5, rue d'Hennemont) ;

- groupe Saint-Léger : dimanche 17 septembre, de 9h30 à 13h, à la paroisse Saint-Léger (20, rue de la Maison-Verte).

## Question pour un champion

Le club Question pour un champion de Saint-Germain-en-Laye vous invite à participer à l'une de ses soirées, le lundi soir et le vendredi après-midi, dans une ambiance conviviale et intergénérationnelle, à la Maison des Associations. Pour plus d'informations, veuillez contacter Gilles Brindejonc au : 06 22 12 19 89.

## Voyage culturel à Aschaffenburg

La municipalité d'Aschaffenburg, notre ville jumelle, organise une exposition sur le thème "Entrevue de Napoléon et du Prince Dalberg à Aschaffenburg - 2 octobre 1806", avec des tableaux originaux prêtés par le château de Versailles.

Le comité de jumelage organise un voyage à Aschaffenburg à cette occasion, du jeudi 28 septembre au dimanche 1<sup>er</sup> octobre 2006.

L'inscription est ouverte à toutes les personnes intéressées. Capacité de l'autobus : quarante places.

Tarifs chambre double : 330€ par personne ; chambre individuelle : 375 € par personne. Logement chez des amis ou en famille : 200€ par personne. Pour valider l'inscription, adresser très rapidement un chèque de 50 € par personne.

• Contact : Bernard Téran, président du comité de jumelage - 21<sup>bis</sup>, rue d'Hennemont. Tél. : 01 39 73 35 05.

## AVF de Saint-Germain

L'association Accueil des Villes Françaises œuvre au niveau local, régional ou national pour permettre aux nouveaux arrivants dans une ville de trouver rapidement des points de repère en leur offrant un accueil personnalisé et différentes activités sportives ou culturelles.

Nos permanences se tiennent tous les jeudis, de 14h à 16h, à la Maison des Associations et tous les

mardis, à 14h à 16h, à La Soucoupe.

Les inscriptions auront lieu au MAS le jeudi 21 septembre, de 10h à 12h et de 14h à 16h30, et aux permanences. Inscriptions pour les salariés : les samedis 23 septembre, 7 et 21 octobre, de 10h à 11h30, à la Maison des Associations.

Cafés de rentrée : le mardi 12 septembre, à 14h à La Soucoupe, et le jeudi 14 septembre, à 14h au MAS.

Contact : 06 81 48 14 91

## LIBRES OPINIONS

### Saint-Germain Gauche Plurielle

#### Immigration en France : la répression continue

Sous prétexte de lutter contre l'immigration clandestine, le ministre de l'Intérieur a multiplié les dérapages pendant l'été : expulsions d'enfants scolarisés, fichages généralisés, méthodes de régularisations des plus floues.

Pour couronner le tout, en plein mois d'août, l'usage de la force a été ordonné pour déloger le squat de Cachan, occupé par 508 "sans logis" dont 141 enfants.

Cette opération-spectacle s'est soldée par l'arrestation d'une cinquantaine de "sans papiers" placés en centre de rétention en vue de leur expulsion.

Les conditions dans lesquelles vivent depuis cette expulsion plus de 200 de ces personnes, dont de nombreux enfants, hébergées provisoirement grâce à la mise à disposition d'un gymnase par la mairie de Cachan, ne sont toutefois plus acceptables et ne sauraient être tolérées sans qu'une solution d'urgence soit proposée par l'État, responsable de la solidarité nationale, pour faire face à ce drame.

À Saint Germain, grâce à l'action des élèves, des professeurs et de la section de la Ligue des Droits de l'Homme, le jeune Congolais, scolarisé au lycée Jean-Baptiste Poquelin, qui venait d'avoir 18 ans, a obtenu de la préfecture une autorisation officielle provisoire de séjour complémentaire d'une année.

À chacun, élus et citoyens, de montrer sa vigilance pour que notre pays reste toujours la patrie des Droits de l'Homme.

Jean LAURENT, élu socialiste

P.-S. : Nous souhaitons à toutes et à tous une excellente rentrée. Nous savons toutefois que l'augmentation des tarifs publics de ces derniers mois, la hausse des fournitures scolaires, celle du forfait hospitalier et de la consultation médicale pèseront sur tous les ménages et particulièrement les plus modestes. Il y a urgence à agir dans notre pays pour l'augmentation du pouvoir d'achat de tous nos concitoyens.

Retrouvez-nous sur notre blog :

<http://ps.saintgermain.over-blog.org>

Écrivez-nous : [ps.saintgermain@gmail.com](mailto:ps.saintgermain@gmail.com)

### Saint-Germain Avenir

[Texte non parvenu]

### Union pour Saint-Germain

#### Notre forêt n'est pas encore sauvée

La Commission particulière du débat public (CPDP) a rendu cet été son avis sous forme d'un rapport sur le prolongement de l'A 104, l'autoroute dite "Francilienne" entre Méry-sur-Oise et Orgeval.

Premier bon point : la nécessité de réaliser ce prolongement est réaffirmée.

Deuxième bon point : les tracés "noir" et "bleu" qui masqueraient notre forêt sont écartés.

Resteraient donc en lice, selon la CPDP :

- le tracé "rouge", dit "historique", soutenu par toutes les communes de notre boucle de la Seine, sauf une, et qui préserve la forêt ;

- le tracé "vert" qui est une variante du tracé "rouge" avec deux franchissements de la Seine à Achères ;

- et le tracé "blanc", improvisé au cours du débat, qui prévoit une traversée réduite à 4 km en tunnel sous la forêt, sans échangeur.

Le ministre de l'Équipement, qui n'est pas lié par ce rapport, doit donner sa réponse le 27 octobre 2006.

Souhaitons qu'il prenne ses responsabilités, même si, comme c'était évidemment prévisible, aucun tracé ne pouvait faire l'unanimité.

Et rappelons que votre municipalité est également à la pointe du combat pour le prolongement de la ligne de chemin de fer de Grande-Ceinture Ouest vers Versailles au Nord et Achères au Sud.

Mais, quelle que soit la décision du ministre, elle sera entérinée dans la demande de classement de notre massif en forêt de protection présenté par la municipalité. C'est donc bien le ministre qui détient l'avenir de notre forêt entre ses mains.

Vous pouvez écrire à l'UPSG  
Hôtel de Ville, 16, rue de Pontoise  
[emmanuel.lamy@saintgermainenlaye.fr](mailto:emmanuel.lamy@saintgermainenlaye.fr)

## Mariages

**Par Emmanuel Lamy**  
Maire



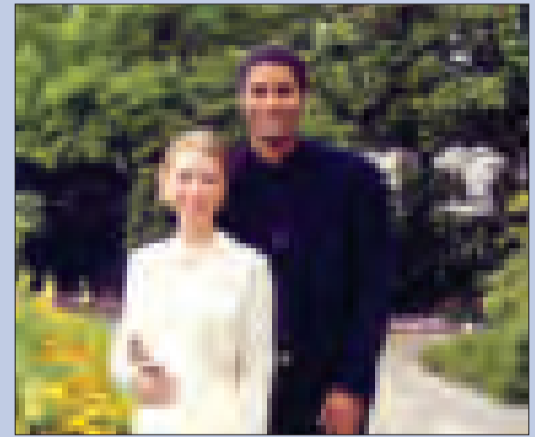
Claire Véron et Khalid Mahil,  
le samedi 15 juillet.

**Par Mary-Claude Boutin**  
Maire adjoint



Marie Baslé et Erwann Mingam,  
le samedi 8 juillet.

**Par Armelle De Joybert**  
Maire adjoint

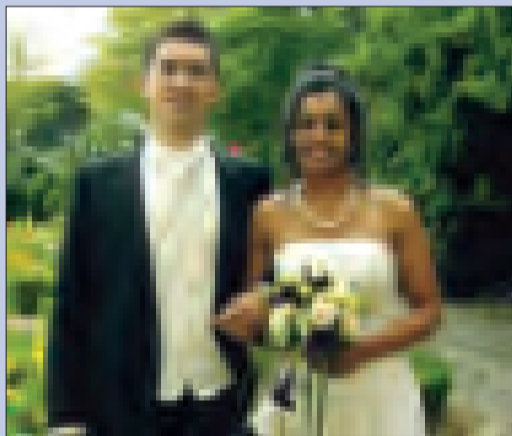


Sinéad Reynolds et Jean Berti,  
le samedi 8 juillet.

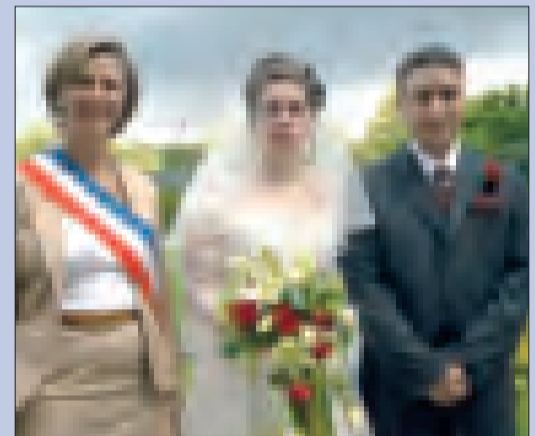
**Par Armelle De Joybert**  
Maire adjoint



Hasna Moutawakil et Nabil Azdad,  
le samedi 8 juillet.

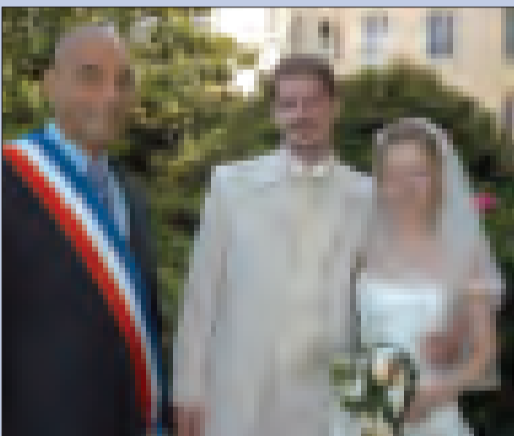


Charanjit Shergill et Cédric Dismier,  
le samedi 8 juillet.

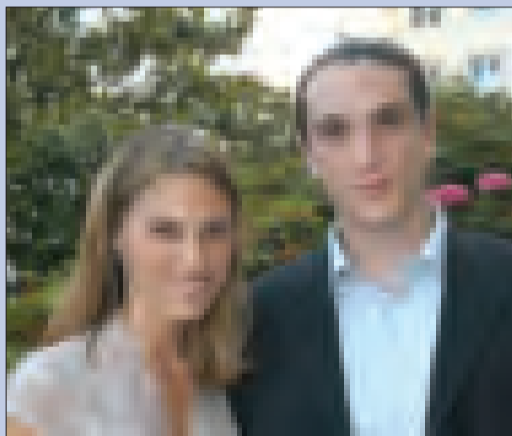


Marielle Michoux et Sofiane Hamouda,  
le samedi 8 juillet.

**Par Philippe Pivert**  
Maire adjoint



Émilie Benglod et Sébastien Quissac,  
le samedi 8 juillet.

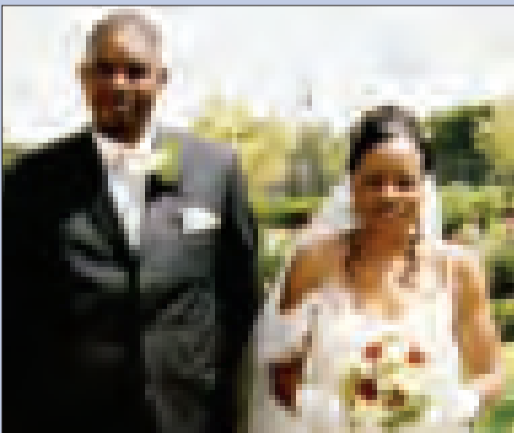


Capucine Letertre et Sébastien Lucas,  
le samedi 8 juillet.



Sana Mejaï et Thierry Cornélie,  
le samedi 15 juillet.

**Par Maurice Solignac**  
Maire adjoint



Sylvie Mpolo et Alex Bassoumba,  
le samedi 22 juillet.



Carine Gabard et Jérôme Solignac,  
le samedi 29 juillet.

**Par Anne-Françoise Deschamps**  
Maire adjoint



Sophy Yan et Kunthira Hing,  
le samedi 29 juillet.

Suite du carnet en page 22

Suite des mariages

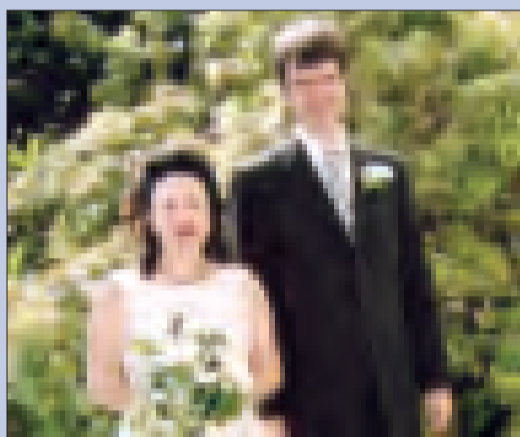
Par Anne-Françoise Deschamps  
Maire adjoint



Marion Dupaigne et David Scotton,  
le samedi 29 juillet.



Olga Kovgan et Alain Rabany,  
le vendredi 4 août.



Susan Townson et Robert Pickering,  
le vendredi 4 août.



Véronique Ngo Bikoya et Thierry Colas,  
le samedi 5 août.

## Nécrologies

### Monique Demazel

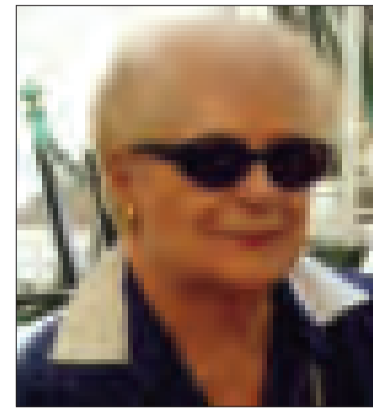
Monique Demazel, née Dujardin, est décédée brutalement le 13 août 2006, dans sa quarante-vingt-unième année.

Née à Saint-Germain-en-Laye le 5 décembre 1925, elle fit ses études à l'Institut Notre-Dame.

Ses parents étaient commerçants en centre-ville. Leur épicerie, à l'angle de la rue Au Pain et de la rue Collignon, était une institution saint-germanoise. On y trouvait du thé, du café, des produits alimentaires... tous ces produits quotidiens qui viennent adoucir l'existence. L'épicerie *Dujardin* a baissé définitivement son rideau dans les années 50.

En février 1947, la fille de la maison épouse Pierre Demazel, un autre enfant de commerçant saint-germanoise. La boutique familiale se trouvait à deux pas, au 52 de la rue Au Pain.

M<sup>me</sup> Demazel a accompagné son époux dans toutes ses activités professionnelles en assurant la gestion



du magasin de Saint-Germain-en-Laye.

M. et M<sup>me</sup> Demazel ont eu quatre enfants : Élisabeth, Brigitte, Philippe et Éric.

La cérémonie religieuse a été célébrée le vendredi 18 août à l'église Saint-Germain, suivie de l'inhumation au nouveau cimetière.

*Le Journal de Saint-Germain* présente ses condoléances à son époux, à ses enfants et à l'ensemble de sa famille.



À l'angle de la rue Au Pain et de la rue Collignon, l'épicerie *Dujardin*. La photo date du début du siècle dernier. Cette épicerie était une véritable institution saint-germanoise (Merci à Bernard Péron pour le prêt de cette photo).

### Colonel Max Jeannin

Le colonel Max Jeannin est décédé le mardi 8 août.

Figure du monde combattant saint-germanoise, né le 4 juin 1917, Max Jeannin a reçu tout au long de sa carrière de très nombreuses distinctions. Il était notamment officier de la Légion d'honneur et de l'Ordre national du Mérite, Croix de Guerre 39-45 avec palme et deux étoiles, Médaille de la Résistance française.

Ancien volontaire du 1<sup>er</sup> Régiment du Morvan et de la 1<sup>re</sup> Armée française (Rhin-et-Danube), il assura un rôle de tout premier plan

dans la Résistance au sein du réseau Buckmaster (dans l'Yonne).

C'est en 1969, à l'occasion d'une affectation professionnelle au Camp des Loges, que Max Jeannin fait connaissance avec Saint-Germain-en-Laye. Ce philatéliste averti habitait, d'abord au village d'Hennemont, ensuite dans le quartier du Bel-Air, jusqu'au début de cette année.

Le colonel Jeannin a été inhumé à Auxerre, où il résidait depuis peu.

*Le Journal de Saint-Germain* présente ses condoléances à son épouse, à ses enfants et à sa famille.

## Naissances

Lilian Joyet.  
Alexis Emanuelli.  
Nolwenn Amoussou.  
Gaston Le Quellec.  
Sophie Bernarda.  
Valentin Metois.  
Ylan Fontaine-Germany.  
Élisa Toch.  
Ewan Guibert.  
Alexandre Chapelle.  
Camille Bettinger.  
Emma Comtois.  
Janie Eloundou.  
Eliot Wybo.  
Étienne Beaulieu.  
Emma Le Gonidec.  
Ombeline de Veyrac.

## Deuils

Guy Grasland.  
Claude Falcoz.  
Monique Couriol, épouse Emptoz.  
Janine Débodard, veuve Peypoux.  
Henri Meignien.  
Cécile Var, veuve Mesnil.  
François Vigué.  
Geneviève Marhin,  
veuve Duchesne.  
Georges Bernard.  
Irène Tarkowska, veuve Masson.  
Solange Prissette, veuve Maerten.  
Raymonde Leroy.  
Renée Raimbault, épouse Huet.  
Lucien Moulin.

**GHERARDI J.-P.**  
Depuis 30 ans

**Entreprise Générale  
de Maçonnerie**

Restauration - Transformation - Ravalement

10, rue Lamé  
78100 ST-GERMAIN-EN-LAYE

Tél. 01.34.51.42.64  
Fax 01.34.51.42.34

**MONCEAU FLEURS**  
www.monceauflowers.com  
à St Germain en Laye

LE SPECIALISTE DU MARIAGE

- BOUTIQUE de la MARIÉE
- BOUTIQUE de la MARIÉ
- BOUTIQUE personnalisée d'invitations
- DÉCORATIONS et DÉTAILS de la SALLE
- CRISTALS de table
- DÉCORATIONS de voitures
- FLEURS de table et de centre

7, avenue Pasteur - 91 200 ST GERMAIN EN LAYE  
Ouvert le dimanche et le lundi toute la journée

**NOUVELLE PEUGEOT 207**

www.peugeot.fr

VENEZ DÉCOUVRIR ET ESSAYER LA NOUVELLE PEUGEOT 207

ET TOUT EST PLUS INTÉRESSANT

VAUBAN AUTOMOBILE - CONCESSIONNAIRE PEUGEOT - Place Vauban - 78100 Saint-Germain-en-Laye - Tél. 01 30 87 15 15

## ▲ Les travaux de réfection de la place Royale

**J**e vous écris pour me plaindre des conséquences des travaux de la place Royale.

J'habite Fourqueux, j'ai des horaires à respecter pour mon travail sur Paris; j'ai aussi des enfants à aller chercher à la garderie tous les jours.

Depuis le début des travaux, il est impossible de circuler dans Saint-Germain aux heures de pointe.

Un soir, j'ai dû prendre un taxi pour rentrer chez moi et aller chercher mes enfants car il n'y avait pas de bus (ligne F).

Un matin, il n'y avait pas de bus pour aller au RER. Avec mon mari, il nous a fallu presque 40 minutes pour rejoindre le RER en voiture (...).

Quelles solutions proposez-vous pour éviter les frais supplémentaires liés aux taxis et à la garderie des enfants? Ne pouvait-on pas concevoir ces travaux autrement et mettre en place des déviations?

M<sup>me</sup> N. J.  
Fourqueux

## ▲ Les importants travaux de réfection de la place Royale ▲ Comment reprendre les informations diffusées sur le site internet de la Ville? ▲ La finale de la Coupe du Monde sur grand écran ▲ Des fêtes de quartier conviviales.

Les importants travaux de réfection des fondations de la chaussée sur la place Royale, qui est une voie départementale, sont menés par le Conseil général des Yvelines et la Direction départementale de l'équipement.

Bien qu'elle n'ait aucun pouvoir décisionnel sur ce dossier, la Ville de Saint-Germain a convaincu le Département d'effectuer ces travaux du 19 juin au 2 septembre, autrement dit pendant la période la moins fréquentée de l'année et malgré les difficultés posées aux entreprises pour maintenir du personnel intervenant sur le chantier pendant l'été.

Concernant les déviations, des panneaux jaunes, qui signalent ces travaux et indiquent des voies de substitution, ont été installés à toutes les entrées de ville.

Tout a été fait pour limiter au maximum les désagréments des habitants et des usagers du secteur. Le calendrier des travaux a bien été respecté et la place Royale a retrouvé son visage depuis le 2 septembre.



Les travaux de réfection de la place Royale, qui ont eu lieu du 19 juin au 2 septembre, se sont achevés juste avant la rentrée scolaire.

## ▲ Comment reprendre les informations du site internet de la Ville

**C**omme des milliers de Saint-Germainois, je consulte très régulièrement les sites internet pour m'informer.

J'ai trouvé de nombreuses informations très utiles sur le site officiel de la Ville. Je compte prochainement ouvrir un blog. Ai-je le droit d'y faire figurer des informations issues du site de la Ville de Saint-Germain-en-Laye. Quelles sont les règles à suivre?

M. J. P.  
Rue Jean-Jaurès

Le site internet officiel de la Ville de Saint-Germain-en-Laye a été mis en ligne au printemps 1999.

Conçu pour informer largement les Saint-Germainois sur leur ville (vie scolaire, manifestations...), il est consulté chaque jour par des centaines d'internautes, parfois à l'autre bout de la planète.

Vous pouvez attirer l'attention des internautes sur des informations à caractère général diffusées sur le site grâce à un lien "sourcé" renvoyant à une page précise ou dirigeant sur la page d'accueil du site ([www.saint-germainenlaye.fr](http://www.saint-germainenlaye.fr)).

Dans tous les cas, les internautes doivent être informés de manière explicite et honnête de la provenance des informations.

Toute reprise totale ou partielle est soumise à une autorisation écrite de la Ville de Saint-Germain.

## ▲ Une finale sur grand écran

**A**vec des centaines de passionnés, j'ai suivi le dimanche 9 juillet la finale de la Coupe du Monde entre la France et l'Italie sur l'écran géant installé place des Combattants par la Ville de Saint-Germain.

La soirée ne s'est pas achevée comme je le souhaitais. Merci malgré tout pour cette initiative.

M. Y. G.  
Rue Au Pain

**TOUTES ASSURANCES**

**CABINET LUBSZYNSKI**

**DÉPENSEZ MOINS !**

- AUTO : Assurance au kilomètre
- HABITATION : Garanties sans franchise
- SANTÉ : Pas de délais d'attente
- CHIENS/CHATS : Remboursement des frais de santé
- ASSURANCE DES PRÊTS IMMOBILIERS
- ASSURANCE VIE : Bonne rentabilité et capital garanti

**3 rue Saint Pierre - St-Germain-en-Laye - Tél : 01 34 51 54 57**

[www.cab-lub.fr](http://www.cab-lub.fr) - E-mail : [contact@cab-lub.fr](mailto:contact@cab-lub.fr)

*Saintes Mairies de Pontoise Nord (S)*

*Travaux programmés en 2006 - 2007*

**Travaux de rénovation des cuisines**  
Rénovation complète  
Rénovation partielle  
Rénovation de l'éclairage  
Rénovation des meubles  
Rénovation des électros

**Travaux de rénovation des salles de bains**  
Rénovation complète  
Rénovation partielle  
Rénovation de l'éclairage  
Rénovation des électros

**01 39 10 13 13**

19-21 rue Colbert - 78100 Saint-Germain-en-Laye

## Le verre de l'amitié entre voisins

**O**ccasion de rencontrer ses voisins et de partager le verre de l'amitié pour développer la convivialité, les fêtes de quartier sont régulièrement organisées à Saint-Germain, notamment avec l'arrivée des beaux jours...

La fête de la résidence Arpège, dans le quartier du Bel-Air, a eu lieu le 24 juin dans une ambiance très conviviale, en présence notamment d'Annick Cadorel, conseillère municipale, et de Nicole Ravaux, organisatrice.



Le 11 juin, les habitants du hameau de Fromainville ont organisé une fête pour partager le verre de l'amitié.



## Transports en commun

# Notre réseau de bus s'améliore

La ligne d'autobus numéro 24 relie, via la forêt, Saint-Germain-en-Laye à Poissy. Jusqu'à présent, en raison de son statut de ligne "interurbaine", il était seulement possible de monter à Saint-Germain et descendre à Poissy, ou monter à Poissy et descendre à Saint-Germain. Grâce à la coopération entre les Villes de Poissy et de Saint-Germain-en-Laye, une nouvelle convention vient d'entrer en vigueur.

Vous pourrez désormais emprunter la ligne 24 également sur la portion saint-germanoise et ce dans les deux

sens. Les arrêts desservis sont : gare RER, Jehan-Alain, Vauban, les Loges et le golf. Ils offrent de nouvelles possibilités de se déplacer à Saint-Germain-en-Laye grâce aux transports en commun.

### Ligne A

Par ailleurs, pour améliorer le confort des voyageurs de la ligne de bus A, très fréquentée, une course supplémentaire en heure de pointe a été mise en place en direction de la gare RER : elle part à 7h56 du terminus, au lycée Léonard-de-Vinci.



L'arrêt "Vauban", sur la RD 190 en direction de Poissy, va prochainement être équipé d'un nouvel abribus. Tous nos abribus sont en cours de renouvellement.



**RENAULT**  
CRÉATEUR D'AUTOMOBILES

Venez découvrir **NOUVEAU SCENIC** lors de nos  
**Portes Ouvertes du 21 au 25 septembre 2006**



**GAGNEZ**  
**7 Nouveaux SCENIC**  
et des milliers de  
**Places de Cinéma\***  
sur présentation de cette publicité.



\*Offre réservée aux particuliers, non cumulable, voir conditions et règlement en Concession.

Groupe  
**SCHUMACHER**

**Ets ADDE - Concessionnaire RENAULT**

112, rue du Président Roosevelt - 78100 SAINT-GERMAIN-EN-LAYE - Tél. **01 39 73 32 64**

[www.reseau.renault.fr/saintgermain](http://www.reseau.renault.fr/saintgermain)

# Optical

# Center

Donnez un sens à votre vue

**Vérification  
de la vue gratuite  
sans rendez-vous**



### ST GERMAIN-EN-LAYE

33, rue de la Forêt  
Tél. : 01 39 73 30 00  
09 52 22 10 00  
Préag. : 01 39 73 30 00  
01 39 73 30 00

### VERSAILLES PARCSE

33, rue de la Forêt  
Tél. : 01 39 27 10 00  
09 52 22 10 00  
Préag. : 01 39 27 10 00  
01 39 27 10 00

### VERSAILLES RIVE GAUCHE

33, rue de la Forêt  
Tél. : 01 39 27 10 00  
09 52 22 10 00  
Préag. : 01 39 27 10 00  
01 39 27 10 00

### COGNÈRES

33, rue de la Forêt  
Tél. : 01 39 27 10 00  
09 52 22 10 00  
Préag. : 01 39 27 10 00  
01 39 27 10 00

### LE CHAMP-ÉLYSÉES

33, rue de la Forêt  
Tél. : 01 39 27 10 00  
09 52 22 10 00  
Préag. : 01 39 27 10 00  
01 39 27 10 00

135 MAGASINS EN FRANCE - [www.optical-center.com](http://www.optical-center.com)