

# Le JOURNAL

## DE SAINT-GERMAIN

BIMENSUEL - NUMÉRO 800 - VENDREDI 21 JANVIER 2022



Michel Montoro  
Immobilier

Toute l'équipe vous souhaite  
une bonne année 2022



Le spécialiste  
de l'immobilier  
À Saint-Germain-en-Laye  
et ses environs  
[www.cabinet-montoro.fr](http://www.cabinet-montoro.fr)

FNAIM

1 Place André Malraux - 78100 Saint-Germain-en-Laye  
Tél : 01 30 87 57 57 [contact@cabinet-montoro.fr](mailto:contact@cabinet-montoro.fr)

PONCE, RIVENZI ET ULTIA ONT CHOISI SAINT-GERMAIN

# Streamers\* en vue ! P.12



De g. à d. : Ponce, Rivenzi, Ultia.

Photo : @Djowcoco - Instagram.  
\*Créateurs/animateurs de vidéos diffusées en direct.

### L'aide à domicile sur-mesure

Réseau national d'aide à domicile pour les personnes âgées



01 84 27 05 55

10-12 rue de Paris  
78100 Saint-Germain-en-Laye



### Tram T13

À quelques mois  
de la mise en service  
du Tram T13,  
prévue cet été,  
les premiers essais  
ont commencé.

P.5

[www.saintgermainenlaye.fr](http://www.saintgermainenlaye.fr)

**Selon l'arrêté préfectoral du 17 janvier, le port du masque en plein air est obligatoire, à partir de 11 ans, dans certains espaces publics jusqu'au 20 mars : sur les marchés, dans tous les rassemblements (10 personnes ou plus), dans les files d'attente, aux abords des établissements scolaires aux heures d'entrées et de sorties...**

→ “Les grands projets nous permettent d'engager Saint-Germain pour après-demain”

## Affiches PARISIENNES

Parce que Saint-Germain-en-Laye est “l'un des territoires les plus en vue des Yvelines”, “Affiches Parisiennes” a souhaité rencontrer Arnaud Pericard et ouvrir l'entrevue par un point sur sa gestion de la ville.

“La deuxième partie de cette année 2021 a été notamment concentrée sur l'organisation sanitaire et on redémarre cette année 2022 avec la vaccination des enfants comme priorité”. Face à la pandémie “on a une gestion au jour le jour et il faut être pragmatique et réactif, mais toutes les équipes savent le faire maintenant, y compris la population.

Ça fait partie du travail quotidien aujourd'hui d'un maire, dont la mission a quand même beaucoup évolué. Il y a deux ans, ce n'était pas le cas.

La priorité, c'est le soutien au commerce local et à l'économie locale, ce que l'on a fait tout au long de cette année, notamment avec l'inauguration de nouvelles rues piétonnes, l'ouverture de nouvelles pistes cyclables, la réouverture de nos galeries marchandes en plein centre-ville. On a également mis en avant l'esthétique, le patrimoine de la ville, en rénovant, en ravalant, en faisant en sorte que l'espace public dans toute la ville soit de meilleure qualité. C'est vraiment la priorité du moment et cela va de pair avec la fin des travaux sur le ravalement

du château de Saint-Germain, dans sept ou huit mois.

Nous avons commencé et nous engageons les grands projets de demain, notamment sur le quartier de l'hôpital où les démolitions ont eu lieu. Donc, non seulement on agit au quotidien pour le sanitaire, pour la santé, pour la qualité et la propreté de l'espace public mais on construit aussi l'avenir, avec le projet de l'hôpital comme celui du nouveau Campus qui doit accueillir cinq à six mille étudiants d'ici cinq à six ans donc doubler la population d'étudiants sur Saint-Germain-en-Laye. Ce sont des grands travaux, des grands projets qui nous permettent d'engager Saint-Germain pour après-demain et de préparer la ville de demain”. ❖

→ 100% des colis distribués en mode doux

## Le Parisien

Dans son édition du 22 décembre, *Le Parisien* revient sur l'expérimentation de la distribution de colis dans l'hyper-centre en triporteur par la filiale Colissimo du Groupe La Poste.

“Depuis un an, trois facteurs sillonnent le centre-ville de

Saint-Germain pour distribuer en vélo cargo près de 10% de l'ensemble des colis livrés à l'échelle de la commune (...). Un local mis à disposition par la mairie permet de stocker l'ensemble des colis. Car le triporteur ne permet d'accumuler qu'une centaine de paquets, contre 150 environ dans une voiture”.

Outre les deux vélos cargos en circulation, les livreurs colissimo disposent de 10 voitures élec-

triques, ce qui permet une distribution en mode doux à 100%.

“En 2019, une convention a été signée entre le Groupe La Poste et la ville dans le but de développer des solutions de logistique urbaine innovantes et durables. À travers cette démarche, la municipalité entend préserver son cadre de vie, répondre au défi climatique et protéger les commerces de centre-ville et de proximité”. ❖

→ À la Boulangerie du château : frangipane, vanille et rhum

## Le Parisien

En cette fin décembre et juste avant l'Épiphanie, *Le Parisien* Yvelines a rencontré Mickaël Forcher et Sébastien Bruyer\*, de la Boulangerie du château (3, rue de la Paroisse), distinguée par la Fédération locale des boulan-

gers-pâtisseries qui lui a attribué le titre de meilleure galette des rois des Yvelines 2022.

Ce qui distingue cette préparation à la frangipane, selon le quotidien régional, ce sont “la vanille en gousse et le rhum originaire de Martinique qui embaument tout le laboratoire, et le détail du dessin sur le dessus de la pâtisserie, tracé à la main au scalpel”.

“Le temps de repos c'est le plus important pour obtenir un beau feuilletage, confie Sébastien le pâtissier. Et mon petit secret c'est de détailler la galette après le repos pour qu'elle reste bien ronde”.

\*M. Forcher a remporté ce concours dans la catégorie employeur ; S. Bruyer occupe la 2<sup>ème</sup> place départementale dans la catégorie salarié. ❖

→ Bénédicte Montoro sur TMC

## TMC

Depuis le 3 janvier, tous les lundis, à 7 heures, la chaîne TMC - qui appartient au Groupe TF1 - diffuse une nouvelle émission sur l'immobilier.

Dans “Proprio à tout prix”, le téléspectateur peut acheter directement les biens présentés en exclusivité par des agents

immobiliers de toute la France. Lors de la première, c'est Bénédicte Montoro, du Cabinet Michel Montoro (1, place André-Malraux) qui a lancé ce nouveau programme avec de belles images de Saint-Germain-en-Laye filmées par un drone, puis la présentation de plusieurs biens dont elle a l'exclusivité. La Saint-Germainoise reviendra une fois par mois jusqu'en juillet dans ce rendez-vous de l'immobilier. ❖

## RAPPROCHER L'UNION EUROPÉENNE DES CITOYENS



Le Centre Europe Direct de la Maison de l'Europe des Yvelines (MDEY) a été inauguré le 17 décembre en présence de Marta de Cidrac, présidente de la MDEY et sénatrice des Yvelines, Julia Illenberger, de la représentation en France de la Commission européenne, Marie-Noëlle Minier, manager du Centre Europe Direct, et Marc Miloutinovitch, conseiller municipal en charge des relations internationales. Les Centres Europe Direct contribuent à rapprocher l'Union européenne (UE) des citoyens et à promouvoir la participation de tous aux débats sur son avenir.

Depuis 1984  
**AUGU**  
Fermetures

L'esprit d'Ouvertures

Extensions vitrées • Vérandas • Pergolas  
Fenêtres • Volets • Stores • Portes • Automatismes

01 34 51 72 84

Fenêtres  
**LORENOVE**  
www.lorenove.fr

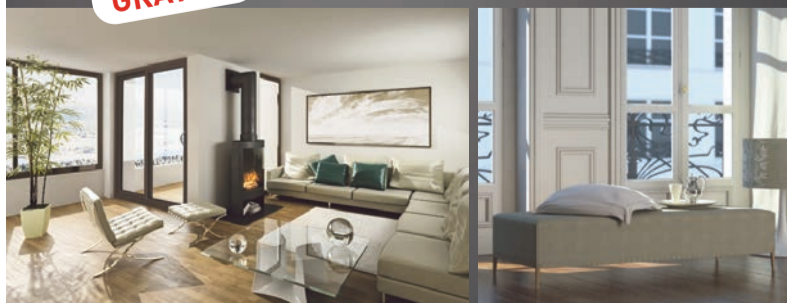
VOTRE ESPACE CONSEIL  
**ACTIBAIE CONCEPT**

FENÊTRES • PORTES • VOLETS

2, rue Albert Priolet • 78100 Saint-Germain-en-Laye

☎ 01 30 61 67 67

DEVIS  
GRATUIT



**LPO IMMOBILIER VOUS ACCUEILLE**  
74, rue du Maréchal Lyautey - St-Germain-en-Laye  
(à 50 mètres de la Place Royale / Parking Auchan)  
Tél. : 09 82 26 28 81 - contact@Lpo.immo



I VŒUX D'ARNAUD PERICARD ET DE DANIEL LEVEL À LA POPULATION I

## “Imaginons demain”



Arnaud Pericard (à g.) et Daniel Level.

“ Chères Saint-Germainoises, chers Saint-Germainois, les vœux du maire à la population sont chaque année un moment important de la vie municipale. C'est un instant privilégié de partage, une “parenthèse enchantée” qui nous permet de nous projeter ensemble, avec enthousiasme, vers une nouvelle année porteuse d'espoir.

Comme l'année dernière, hélas, nous n'avons pas pu nous retrouver. L'année 2021 s'est achevée et elle n'a pas été celle du retour à la normale espéré.

Depuis presque deux ans maintenant, nous vivons au rythme du champ lexical du covid : “vagues, variants, masques, tests, isolements, vaccins...”. Cette période éprouvante aura donné l'occasion aux esprits critiques de continuer à critiquer. Personnellement, je souhaite retenir l'élan de solidarité qu'elle aura suscité. J'ai une pensée particulière pour toutes celles et ceux qui ont vécu ou vivent encore des moments douloureux.

Si nos vies ont été bouleversées, dans notre quotidien, nos relations sociales, notre vie professionnelle et nos loisirs, nous avons également su faire preuve d'adaptation et de résilience.

C'est dans les situations de crise que les caractères se révèlent. Je vous l'ai souvent exprimé, lors de mes interventions régulières sur les réseaux sociaux, vous avez su faire preuve de courage, de responsabilité, d'optimisme et de confiance. Soyez-en remerciés.

Nos valeurs sont nos refuges. Les nôtres sont solides. Elles nous ont permis de faire face.

Victor Hugo a écrit : “Ces hommes-là, qui font ces choses, ces pères des chefs-d'œuvre, ces producteurs de civilisation, ces hauts et purs esprits, quel moi ont-

ils ? Ils ont un moi incorruptible, parce qu'il est impersonnel. Leur moi, désintéressé d'eux-mêmes, indicateur perpétuel de sacrifice et de dévouement, les déborde et se répand autour d'eux. Le moi des grandes âmes tend toujours à se faire collectif”.

Le collectif est notre force. Agir collectivement et agir pour le collectif. C'est un cercle vertueux qui permet de ne pas s'éloigner de l'intérêt général tout en étant soucieux des situations individuelles. C'est une façon d'inscrire la décision dans la concertation. C'est être porté par une énergie qu'on ne se soupçonnait pas, dont la seule ambition est un avenir meilleur.

Chacun y a contribué à son niveau. En soignant les malades, en aidant les plus fragiles, en assurant la sécurité, en garantissant la continuité des services publics ou tout simplement en respectant les règles.

Si la gestion de la crise a occupé notre quotidien depuis notre élection, avec notamment la mise en place d'un centre de tests et

d'un centre de vaccination intercommunal, nous avons bien évidemment continué à travailler à l'avenir de notre ville.

Avec les élus qui sont à mes côtés, et que je veux remercier pour leur implication, leur dynamisme et leur soutien, nous avons poursuivi la réalisation des projets et porté de nouvelles actions conformément aux engagements pris auprès de vous.

L'éducation, l'environnement, la sécurité, la santé, l'attractivité de notre ville sont nos priorités. Élus de terrain, nous avons à cœur de rester proches de vous et de vos préoccupations.

Dans cet objectif, nous avons développé des outils de participation citoyenne : conseils consul-

tatifs de la santé, du numérique, du commerce et de l'attractivité, du développement durable, de la culture et enfin celui de Fourqueux. Nous avons également relancé les conseils de quartier et ouvert le premier budget participatif de notre ville en lui consacrant un budget d'investissement de 150 000 €. Toutes ces initiatives ont remporté un vif succès et nous ont permis d'ajuster nos ambitions à vos attentes.

Vous le savez, j'ai un attachement particulier à cette ville qui m'a vu naître. J'y ai mes racines. Je porte, avec vous, la volonté de la protéger mais aussi de la faire rayonner. Cette ville royale, impériale, doit donc poursuivre son développement de façon équilibrée et

dans le respect de son authenticité.

De nouveaux grands projets structurants sont en train de voir le jour : l'écoquartier du Clos Saint-Louis en centre-ville et bientôt celui du Cœur des Sources au Bel-Air, qui répondront à des impératifs de santé, de logement, d'éducation et d'accès à la culture et aux loisirs pour tous.

Le projet de campus aussi, avec une population étudiante qui devrait passer de 2500 à 5000 jeunes à l'horizon 2025. C'est un véritable écosystème que nous souhaitons créer : les écoles supérieures et universités, les entreprises, les institutions, les habitants pourront établir des passerelles et collaborer en s'appuyant sur des projets communs.

Ces ambitions, nous les portons, car elles correspondent à notre vision de la ville, et plus encore, du monde de demain. Parce qu'être Saint-Germainois, c'est lier son destin à celui de notre ville, c'est former une communauté de vie, pour quelques années ou plus longtemps peut-être. J'aimerais que chacun d'entre vous garde en mémoire ces valeurs que nous avons portées ensemble.

J'espère pouvoir vous retrouver bientôt lors des événements et fêtes qui rythment notre ville.

Dans cette attente, l'équipe municipale et moi-même souhaitons à chacune et chacun d'entre vous une très belle année 2022. Qu'elle vous apporte santé, projets et un peu de légèreté mais surtout l'énergie pour transformer vos vœux en réalité”. ❖



### “CHOISISSEZ D'ÊTRE HEUREUX !”, DANIEL LEVEL.

“J'aimerais commencer par vous dire ma tristesse de ne pas pouvoir vous accueillir à l'Espace Pierre-Delanoë comme chaque année avant cette pandémie. Mais il faut savoir respecter les protocoles, se protéger et vous protéger.

Depuis plus de trois ans, Fourqueux a rejoint la commune de Saint-Germain-en-Laye. Si la méthode pour expliquer l'intérêt de la création de la commune nouvelle n'a pas totalement convaincu, beaucoup ont maintenant compris que nous avons raison de faire évoluer notre territoire. Car il s'agit bien de notre territoire qui doit être plus attractif, plus respectueux de l'environnement et mieux entendu dans le cadre de la redistribution des compétences et ce pour les décennies à venir. Beaucoup ont également compris que le monde associatif avait à y gagner, que l'école de Fourqueux garderait son niveau d'ex-

cellence reconnu et que nos concitoyens trouveraient les avantages annoncés comme la réduction du taux d'imposition ou du prix de l'eau et bien d'autres choses encore.

Fourqueux continue d'exister et de faire entendre sa voix au travers du conseil communal et du conseil consultatif citoyen. Les projets à venir tels la rénovation de la place de la Grille, l'extension du cimetière, l'agrandissement de notre campus sportif, la renaturation du ru de Buzot sont les sujets importants de 2022.

Ils seront mis à l'ordre du jour des instances de consultation citoyenne de notre village. Fourqueux va continuer à se construire dans la concertation, en intégrant de plus en plus le développement durable pour faire de notre ville le territoire le plus engagé pour la nature.

Si les creux de vagues nous ont permis de nous retrouver

pour certains événements festifs, comme la fête de Fourqueux, la fête de la bière ou des instants de solidarité comme le Téléthon, la situation générale reste très préoccupante et nous avons vu disparaître quelques-uns de nos aînés dont je salue la mémoire.

L'équipe des élus de Fourqueux est plus que jamais décidée à accompagner Arnaud Pericard, le maire de la Commune nouvelle, pour préserver le charme et les spécificités de notre Village international.

Au nom de tous les élus de notre commune nouvelle, je souhaite au personnel communal, à nos enseignants, à nos commerçants, aux entreprises, aux personnels de santé si précieux, aux forces de l'ordre, aux pompiers et à chacun d'entre vous, une année sereine, une année de bonne santé, pleine d'espoir et d'instant joyeux.

Choisissez d'être heureux !”.

**KOKOUNA**  
interiors  
ARCHITECTE D'INTÉRIEUR & TRAVAUX DE RÉNOVATION  
Tél. 01 75 58 87 59  
contact@kokouna.com  
www.kokouna.com

**1ÈRE ESTIMATION GRATUITE !**

QUE 2022 RIME AVEC RÉUSSITE ET SÉRÉNITÉ !  
L'ENSEMBLE DE L'ÉQUIPE KOKOUNA INTERIORS VOUS PRÉSENTE LEURS MEILLEURS VŒUX POUR L'ANNÉE 2022 !

32 RUE DE POLOGNE, 78100 SAINT-GERMAIN-EN-LAYE.

**“Le budget 2022 poursuit notre politique de gestion stricte et pérenne de la dépense publique, associée à un niveau d’investissement très soutenu”, indique Maurice Solignac.**



| VOTE DU BUDGET 2022 |

# Près de 26 millions d’investissements

**L**ors du dernier Conseil municipal de 2021, Maurice Solignac, maire-adjoint délégué aux finances, a présenté le budget pour l’année 2022. Celui-ci, voté à la majorité, s’équilibre en dépenses et en recettes, comme l’explique l’ élu.

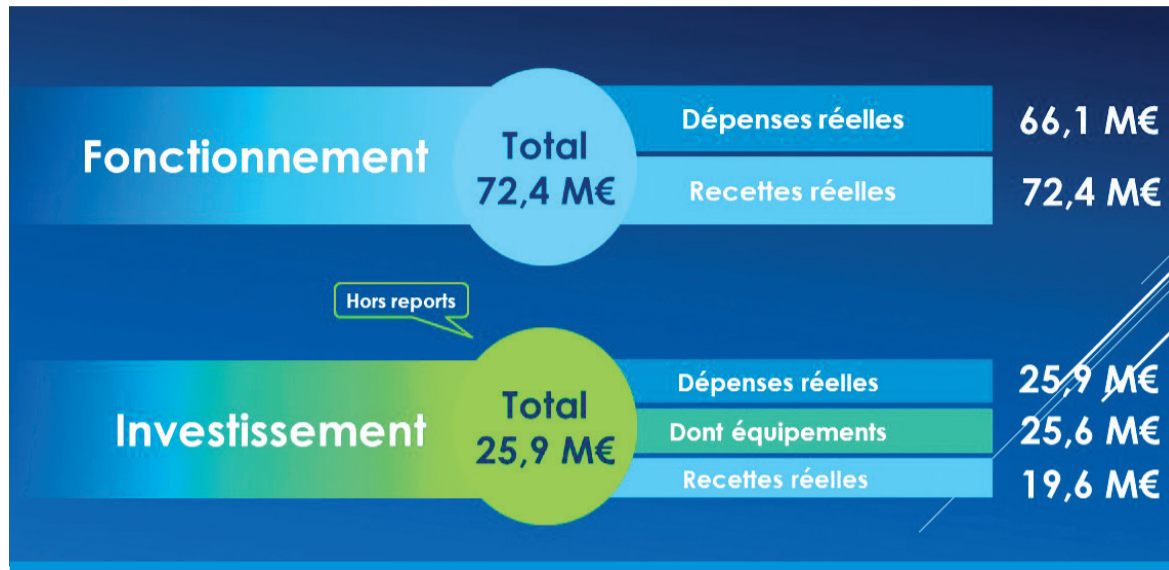
**Le Journal de Saint-Germain.-** Depuis de nombreuses années, les budgets mettent en valeur la bonne gestion de la Ville. Qu’en est-il pour 2022 ?

**Maurice Solignac.-** Ce budget 2022, d’un montant total de 98,4 M€ poursuit notre politique de gestion stricte et pérenne de la dépense publique, associée à un niveau d’investissement très soutenu.

En termes d’analyse financière, ce budget présente un excédent de la section de fonctionnement (c’est-à-dire les recettes moins les dépenses), qui s’établit à 6,3 M€, identique à l’année précédente, et qui constitue un niveau élevé par rapport aux communes comparables.

**Le JSG.-** Quelles sont les principales évolutions que vous constatez par rapport à l’année précédente ?

**Maurice Solignac.-** Nos dé-



penses progressent plus que précédemment afin de se conformer aux nécessaires renforts que nous souhaitons mettre en œuvre sur les secteurs prioritaires que sont la sécurité, le soutien à nos commerces, l’attractivité et le développement durable, et de faire face à une légère reprise de l’inflation.

En contrepartie, l’optimisation permanente de nos recettes, sans toutefois toucher à la fiscalité, nous permet d’équilibrer à un niveau quasi identique l’accroissement des dépenses.

Le dynamisme de l’immobilier sur notre ville nous permet aussi de prévoir un accroissement sensible des droits de mutations que nous percevrons.

Et donc, de maintenir notre autofinancement à un haut niveau et notre fiscalité à un faible niveau.

**Le JSG.-** Vous parlez d’investissements. Quels sont les principaux ?

**Maurice Solignac.-** En matière de dépenses d’équipement, le budget 2022 sera consacré en

priorité à quatre projets structurants :

► la poursuite des études du projet Le Cœur des Sources, pour un montant de 2,4M€ ;

► la restructuration et l’extension du groupe scolaire Bonnenfant, pour 4,8M€ ;

► les études et travaux de restructuration de la maison natale Claude-Debussy, à hauteur d’1,8M€ ;

► la rénovation de la piste d’athlétisme du stade (3,2M€).

Nous aurons l’occasion de reve-

nir sur nos investissements dans un prochain journal.

**Le JSG.-** Financez-vous ces investissements par un accroissement de la dette ?

**Maurice Solignac.-** Le budget 2022 ambitionne un montant d’investissements proche de 26 millions d’euros afin de maintenir nos projets d’avenir.

Un emprunt théorique est inscrit au budget 2022, mais la notification de subventions attendues ainsi que le résultat prévu de l’année 2021, nous permettent d’affirmer que ce besoin ne sera que théorique et que la dette de la Ville à la fin de cette année sera quasi nulle.

**Le JSG.-** Êtes-vous satisfait de ce budget ?

**Maurice Solignac.-** Il est le fruit d’une longue élaboration impliquant l’ensemble de nos services, des élus et, bien évidemment, du Maire, qui a eu à procéder à de nombreux arbitrages entre le faisable et le souhaitable.

Mais le résultat est là : nous maintenons nos équilibres ainsi que des investissements pour nos projets d’avenir car ils sont trop beaux et trop importants pour notre ville. ♦

## PARMI LES AUTRES DOSSIERS DU CONSEIL MUNICIPAL

### LE CONTRAT EAU, TRAME VERTE ET BLEUE

Adopté à l’unanimité, ce contrat constitue un engagement entre trois partenaires financiers (Agence de l’Eau Seine-Normandie, Conseil régional d’Île-de-France et Métropole du Grand Paris), et les partenaires du projet sur un programme d’études et de travaux d’une durée de 5 ans. Les maîtres d’ouvrage s’engagent à réaliser les actions inscrites et les partenaires financiers à apporter prioritairement des subventions à ces actions.

Il s’inscrit dans la continuité du Contrat de bassin des Plaines et coteaux de la Seine centrale urbaine dont la Ville a bénéficié et s’articule autour de 4 grands enjeux :

► gérer à la source les eaux pluviales et lutter contre les îlots de chaleur en concourant à la mise en œuvre du Plan Vert d’Île-de-France,

► améliorer la qualité des eaux, économiser et protéger la ressource,

► restaurer le milieu naturel et poursuivre la mise en œuvre

d’une Trame verte et bleue régionale en adéquation avec le Schéma Régional de Cohérence Écologique,

► sensibilisation, éducation à l’environnement, suivi et coordination des actions.

Afin de poursuivre ses actions dans le cadre de sa politique de préservation de la ressource en eau, la Ville a souhaité inscrire au titre de 2022 les projets d’un montant total de 2 478 083€.

Pour 2022, la Ville a programmé ses actions autour :

► d’études de désimperméabilisation (dont les cours d’école), étude et travaux de gestion des eaux à la parcelle et création d’îlots de fraîcheur (square Bastiat, nouveau cimetière de Fourqueux, avenue des Loges)...

► d’acquisition de matériel et audit liés au sujet “zéro pesticides” sur les infrastructures sportives et les cimetières, travaux de gestion et de sécurisation des réseaux d’eau,

► de la fin de l’étude des enjeux des continuités écologiques au sein de l’Atlas de

la Biodiversité Communale et de la fin de l’étude du plan de gestion écologique des espaces verts de la ville,

► du déploiement d’un programme de sensibilisation au développement durable et à l’environnement, préfiguration de la création de la maison de l’Environnement.

### LA RÉNOVATION DE LA PISTE D’ATHLÉTISME DU STADE GEORGES-LEFEVRE

Dans le cadre de l’attribution à la Ville de Saint-Germain-en-Laye du label “Terre de Jeux 2024” et de sa désignation comme Centre de Préparation aux Jeux, une réflexion globale a été engagée sur les équipements sportifs du Stade Georges-Lefèvre et notamment sur la rénovation de la piste d’athlétisme.

Cette piste d’athlétisme a été réalisée en 2006 en revêtement synthétique coulé. Des faiblesses dans sa construction et l’évolution des normes de la Fédération Française d’Athlétisme combinée à la présence d’un terrain de rugby

en gazon synthétique en son centre nécessitent sa rénovation.

La Ville a déposé un dossier de demande de subvention auprès de la Région Île-de-France et sollicitera d’autres partenaires, comme le Conseil Départemental des Yvelines et l’Agence Nationale du Sport, pour cofinancer ces travaux.

Des financements peuvent également être sollicités auprès des fédérations sportives, notamment les Fédérations Françaises d’Athlétisme et de Triathlon, mais les demandes de subvention doivent être faites par les associations qui utilisent les structures sportives concernées.

La Ville va donc accompagner les deux associations qui utilisent la piste d’athlétisme, les Foulées de Saint-Germain et Tri Team Saint Germain, pour qu’elles déposent des dossiers de demande de subvention. Celles obtenues seront reversées à la Ville qui porte les travaux.

Cette délibération a été adoptée à l’unanimité.

## ET LES TAXES LOCALES ?

Malgré un contexte financier incertain et contraint, et grâce à la gestion optimisée et maîtrisée des finances (*lire ci-dessus*), la Ville continue à ne pas exercer d’accroissement de la pression fiscale, et ce depuis 2011.

Pour la taxe d’habitation, les taux et les politiques d’abattements votés par les communes de Saint-Germain-en-Laye et Fourqueux sont figés depuis 2019 et restent applicables jusqu’à la suppression totale de cette taxe pour tous les foyers restants assujettis.

Les taxes foncières - seuls impôts locaux levés désormais par la Ville sont donc, pour l’année 2022, de 21,55% sur les propriétés bâties (9,97% taux communal + 11,58% taux départemental).

Cette évolution place la Ville à -45% par rapport aux villes de même strate.

Le montant total d’impôt par tête d’habitant est de 558 euros (contre 658 euros pour la moyenne nationale de la même strate).

| ENTRE SAINT-CYR (RERC) ET SAINT-GERMAIN (RERA) |

# Les essais du Tram T13 ont commencé !



L'arrivée du tram avenue des Loges.

Certains d'entre vous l'ont peut-être croisé ou aperçu : depuis la mi-décembre, le tram T13 circule enfin sur ses rails. Impossible toutefois pour les voyageurs de monter à bord de ces rames qui relient Saint-Cyr-l'École (RERC) à Saint-Germain-en-Laye (RERA).

L'heure est d'abord aux essais comme nous l'ont expliqué Ana Lopez-Antolin et Jérémie Aroles, chargés de projets au sein de la direction des infrastructures chez Île-de-France Mobilités qui conduit les travaux avec SNCF et la RATP.

**Le Journal de Saint-Germain.-** Les essais qui viennent de débiter montrent que le tram T13 est entré dans sa dernière ligne droite...

**Ana Lopez-Antolin.-** C'est exact et nous attendions ce moment avec impatience.

Il faut rappeler que la création de la ligne a nécessité d'importants travaux qui ont demandé du temps et sont aujourd'hui en cours de finalisation.

Il a ainsi fallu construire les voies du tram, poser les rails, installer les poteaux et les câbles d'alimentation électrique, construire les stations (notamment les nouvelles comme celle du Camp des Loges devant le stade Georges-Lefèvre avenue Kennedy et le terminus aux abords de la piscine), réaliser des aménagements paysagers... Autant d'étapes qui sont aujourd'hui réalisées.

Il reste désormais à finir l'équipement des stations et à pour-

suivre les travaux d'intermodalité qui permettront de faciliter les correspondances avec les autres modes de transport.

En parallèle de ces derniers aménagements, nous avons aujourd'hui la joie de mener une nouvelle phase décisive : les essais.

## DES TESTS JUSQU'À FIN AVRIL

**Le JSG.-** Des essais d'abord "statiques"...

**Ana Lopez-Antolin.-** Les essais "statiques" ont permis de tester indépendamment les rails, les ouvrages d'art, les câbles d'alimentation électrique, la signalisation, les aiguillages...

Tout s'est bien déroulé. Place désormais aux essais "dynamiques" avec la circulation du tram.

**Le JSG.-** Quand ces derniers ont-ils commencé ?

**Jérémie Aroles.-** Cette deuxième étape a démarré mi-décembre après l'alimentation électrique de la ligne. La toute première rame du tram T13 est entrée en circulation le 20 décembre sur les voies de l'ancienne Grande Ceinture Ouest. Et le 7 janvier sur les nouvelles voies créées à Saint-Germain jusqu'aux abords de la piscine.

L'objectif est de s'assurer de la parfaite interaction entre l'infrastructure et les rames.

**Le JSG.-** Comment se déroulent les tests ?

**Jérémie Aroles.-** À l'occasion de cette deuxième étape d'essais, plusieurs rames circulent sur

des portions réduites du tracé pour effectuer une série de tests : alimentation électrique, système de freinage et fonctionnement des carrefours, des passages à niveau et de la signalisation lumineuse, etc. Les rames circuleront d'abord à vitesse réduite avant une montée en vitesse progressive.

**Le JSG.-** Pendant cette période, les automobilistes sont invités à la vigilance...

**Ana Lopez-Antolin.-** Les automobilistes mais aussi les cyclistes, les piétons, bref tous ceux qui circulent aux abords des voies ou sont amenés à traverser les voies du tramway. Le maître-mot c'est la prudence. Pour la sécurité de chacun, une signalisation et un affichage dédiés sont

mis en place.

Des agents sont également présents au niveau des principaux carrefours et passages à niveau routiers lors du démarrage des essais : ils veillent notamment à la traversée des piétons en toute sécurité.

## UN TRAM PAS COMME LES AUTRES

**Le JSG.-** Les essais "dynamiques" permettent également de former les conducteurs de la ligne...

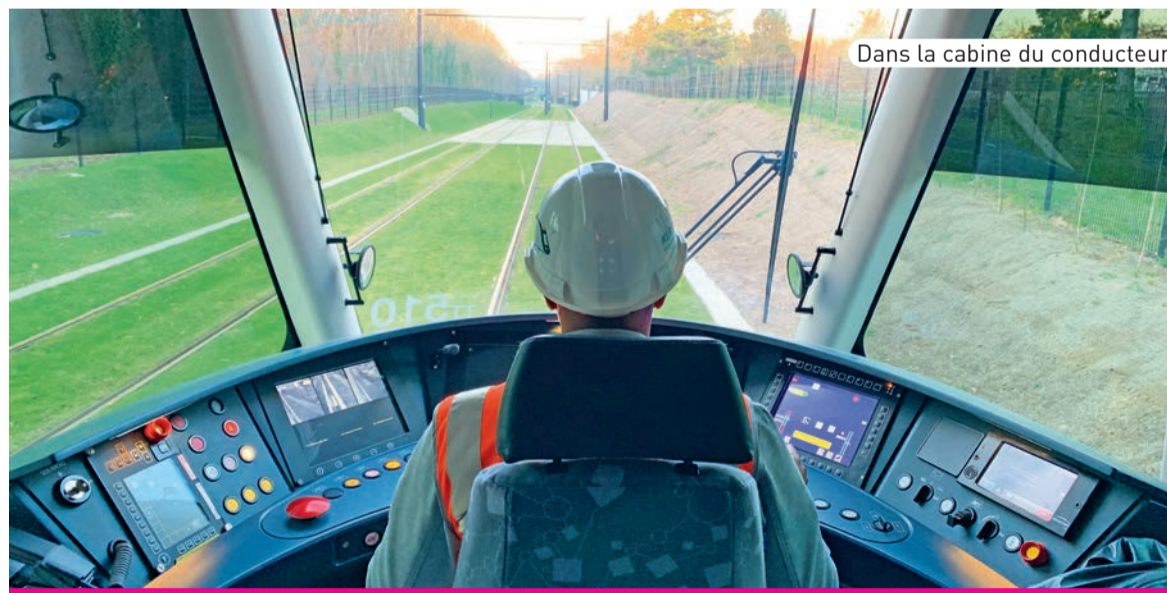
**Ana Lopez-Antolin.-** En effet. Il faut rappeler à ce sujet qu'ils piloteront un tram pas comme les autres : le T13 roulera ainsi comme un train entre Saint-Cyr et la Lisière Pereire sur les rails SNCF de l'ancienne Grande Ceinture et comme un tramway classique entre Lisière Pereire et Saint-Germain-en-Laye.

**Le JSG.-** Quelle sera la dernière étape avant l'ouverture de la ligne ?

**Jérémie Aroles.-** Les essais "dynamiques" se poursuivront jusqu'au printemps ; date à laquelle la dernière étape, nommée "marche à blanc", pourra alors débiter. Il s'agira d'une répétition générale avant la mise en service.

Toutes les rames seront mises en conditions de circulation réelles et s'arrêteront alors à chaque station, mais toujours sans voyageurs à bord. Des essais en situation dégradée seront aussi réalisés.

Plus d'infos sur <https://tram-t13-stcy-stgermain.iledefrance-mobilités.fr> ❖



Dans la cabine du conducteur.

Cabinet **Lubszynski**

Habitation  
Multirisque Professionnelle  
Loyers Impayés

Aline, Lucie, Marion et Laetitia ainsi que Frédéric Lubszynski vous souhaitent une excellente année 2022.

Particuliers / Professionnels

01 34 51 54 57

3, rue St Pierre  
Saint-Germain-en-Laye

april  
Courtier agréé

01 30 61 04 99

6, rue St Pierre  
Saint-Germain-en-Laye

contact@vip-assur.fr

www.vip-assur.fr

V.I.P. ASSUR

Assurance de prêt  
Retraite - PERIN  
Complémentaire Santé

| PLAN DE CIRCULATION ET DE STATIONNEMENT |

# Mieux partager l'espace public

**A**rrivée du Tram T13 jusqu'au RER, construction de l'écoquartier Lisière Pereire, réaménagement du quartier de l'hôpital : les exemples qui signent le dynamisme de Saint-Germain ne manquent pas. Mais toute cette vitalité est aussi invitation à repenser la circulation dans le centre-ville. C'est même un objectif important de la Municipalité qui souhaite encourager les nouvelles mobilités en favorisant les alternatives au tout voiture ("l'autosolisme") pour améliorer le cadre de vie.

Engagée depuis de nombreuses années, cette réflexion doit aboutir à un meilleur partage de l'espace public qui sera donc plus apaisé. D'où l'évolution indispensable du Plan de circulation et de stationnement de la Ville qui va être l'objet d'une révision ; cette dernière se fera en concertation avec la population, comme nous l'ont expliqué Élisabeth Guyard et Mark Venus, maires-adjoints.

## UNE REFONTE EN 3 PHASES

**Le Journal de Saint-Germain.-** Quel est le rôle d'un Plan de circulation et de stationnement ?

**Élisabeth Guyard.-** C'est un document conçu pour mettre en place une politique de déplacements cohérente qui gère au mieux l'ensemble des circulations sur son territoire. Le faire évoluer suppose d'abord de réaliser un état des lieux de la situation existante.

**Le JSG.-** Dans quel but ?

**Mark Venus.-** Ils sont multiples. À Saint-Germain, il s'agit par exemple d'accroître la place proposée aux circulations piétonnières, qu'elles soient vecteurs de mobilité, de vie sociale, culturelle



La révision du plan de circulation et de stationnement sera faite en concertation avec la population.

ou de dynamisme économique. Les itinéraires cyclables doivent également être vraiment améliorés.

Il s'agit de trouver la juste répartition entre stationnement de surface et stationnement souterrain pour continuer de favoriser le dynamisme commercial de notre centre-ville. Il faut également faciliter l'accès au stationnement en distinguant les besoins (courtes et longues durées), et laisser de la place pour les déplacements en mode doux.

Concernant le stationnement dans les secteurs résidentiels, nous devons nous attacher à anticiper les changements de comportement induits par l'arrivée du T13 et de ses 4 stations sur notre territoire.

**Le JSG.-** En agissant sur quels leviers ?

**Élisabeth Guyard.-** Les principaux leviers sont la récupération d'espaces réservés jusqu'à présent aux voitures des particuliers (stationnement et circulation) et une meilleure gestion des lieux

où une cohabitation avec des modes motorisés doit encore être maintenue à court/moyen terme (desserte logistique de proximité, accès à des zones de stationnement, entretien et exploitation, défense et secours...).

**Le JSG.-** Comment allez-vous procéder ?

**Mark Venus.-** La refonte va s'organiser en trois phases qui nous amèneront jusqu'à septembre prochain. Comme Élisabeth vous l'a indiqué, la première phase consiste à réaliser un diagnostic du territoire permettant au bureau d'études qui accompagne la Ville, le cabinet Transitec, de réaliser une analyse de l'offre multimodale et de la demande en trafic et en stationnement.

**Élisabeth Guyard.-** Lors de la deuxième phase, plusieurs scénarios seront questionnés. L'analyse portera sur les circulations pour identifier des principes généraux de reports de trafic et juger des baisses de trafic en cœur de quartier, des hausses sur les axes de report, de l'acceptabilité des reports

de trafic attendus, de la maîtrise du trafic dans les secteurs à protéger, de la maîtrise des vitesses...).

Cette analyse portera aussi sur la lisibilité de ce qu'on appelle "l'accessibilité riveraine" et qui correspond en fait aux distances parcourues, tant pour rentrer que pour sortir du domicile, aux alternatives à la voiture particulière et à leur impact sur les circulations des bus, la sécurité, la continuité des itinéraires pour les modes doux... Les usages alternatifs de l'espace public, les éventuels besoins de suppression de places de stationnement, l'impact sur l'environnement et la qualité de l'air (selon estimation du nombre de kilomètres parcourus supplémentaires), les éventuelles difficultés de mise en œuvre (planification des travaux) seront également au cœur des réflexions.

## UNE LARGE CONCERTATION

**Le JSG.-** En quoi consistera la dernière phase de l'étude ?

**Mark Venus.-** Il s'agira de bâtir le nouveau schéma directeur de

circulation et de stationnement à partir du scénario qui sera retenu en détaillant les mesures permettant d'assurer un fonctionnement global cohérent du territoire communal.

J'en profite pour souligner que toute l'étude s'inscrit dans le projet "Space4People" de la ville de Saint-Germain-en-Laye avec son partenaire européen Urbact (lire *Le JSG* n°758).

Au travers de ce réseau, la ville s'engage dans une politique d'écomobilité, d'augmentation de l'espace piéton, réduction et optimisation du parking dans l'espace public, et optimisation de la desserte des pôles intermodaux.

À l'image du projet Urbact, elle s'appuie sur les tendances actuelles en partage de l'espace urbain, mais aussi sur les paramètres locaux de projets immobiliers en cours et à venir, en prenant en compte les besoins des riverains pour construire une proposition durable.

**Le JSG.-** Une telle étude ne peut être effectuée sans le concours des Saint-Germainois...

**Élisabeth Guyard.-** C'est bien la raison pour laquelle la Ville va mener une large concertation en organisant des réunions publiques, dont nous confierons les dates au *Journal de Saint-Germain*, à chaque étape de l'étude. Elle va également inviter ses riverains à dialoguer avec elle sur ce projet de refonte par l'intermédiaire d'une adresse email dédiée :

[sedeplacerdemain@saintgermainenlaye.fr](mailto:sedeplacerdemain@saintgermainenlaye.fr)

Ces échanges nourriront le diagnostic du territoire du bureau d'études élaboré en fin de phase 1, et les scénarios proposés en phase 2. L'adresse email restera ouverte tout au long de l'étude. ❖



Un dispositif pour être naturellement

## HEUREUX

dans son corps

**Amincissement et Remodelage de la Silhouette**

**OFFRE SPÉCIALE SAINT-VALENTIN**

**2 SÉANCES OFFERTES\***

**RDV à la Maison Médicale de Mareil-Marly**  
13 rue Tellier Frères  
78 750 Mareil-Marly  
Tél : 0627629595

\*Sous conditions : s'inscrire à 6 séances dont 2 offertes. Offre valable jusqu'au 28 février 2022.



**UNE FERME PÉDAGOGIQUE À L'EHPAD LES COTEAUX**

Le 22 décembre, à l'occasion des fêtes de fin d'année, l'établissement d'hébergement pour personnes âgées dépendantes Les Coteaux, rue de l'Aurore au Bel-Air, a accueilli la ferme pédagogique itinérante de Tiligolo qui a proposé un spectacle culturel et ludique.

CULTURE

# Le JOURNAL

DE VOS SORTIES À SAINT-GERMAIN

Bimensuel - Vendredi 21 janvier 2022 N° 800



ROSELYNE BACHELOT-NARQUIN POSE LA PREMIÈRE PIERRE DU GRAND BASSIN

***“Je suis fière de ce projet patrimonial remarquable”***

## ANNIVERSAIRE DE LA NAISSANCE DE MOLIÈRE

## 400 ans et pas une ride !

Des compositeurs et des dramaturges célèbres ont continuellement été présents à Saint-Germain-en-Laye pour y créer avec génie. Jean-Baptiste Poquelin, plus connu sous le nom de Molière, en fait partie. Avec Lulli, il y compose Le ballet des Muses et les Amants Magnifiques. C'est également dans le château de Saint-Germain que la troupe de Jean-Baptiste Poquelin devient celle du Roi le 14 août 1665.

À l'occasion du 400<sup>e</sup> anniversaire de sa naissance, la Ville rend hommage à ce compositeur de génie dont les pièces nous parlent encore aujourd'hui. 2022, c'est l'année Molière !

UNE PROGRAMMATION TOUTE L'ANNÉE <sup>(1)</sup>

Celui qui défia l'esprit de sérieux par la bouffonnerie (la farce) ou la satire, qui écrivait en vers ou en prose, qui créait des comédies-ballets comme des comédies de mœurs, qui mêlait avec génie talent expressif, gestuelle comique et propos subtils et moqueurs, sera à l'honneur toute cette année, dans le cadre de l'Année Molière. La programmation culturelle saint-germanoise va parcourir le génie Molière de janvier à juin, sur plusieurs scènes de la ville : le théâtre Alexandre-Dumas, les médiathèques, le musée d'Archéologie nationale – Domaine national, la salle Jacques-Tati, et même l'hôtel de ville.

## DES EXPOSITIONS, DES REPRÉSENTATIONS

► Jusqu'au 29 janvier, une exposition Molière en couleurs proposée par la médiathèque Marc-Ferro, rend un hommage au costume et au créateur Charles Bétout,

artisan du bel ouvrage et costumier de la Comédie-Française.

► Le 22 janvier, toujours à la médiathèque Marc-Ferro, la journée sera dédiée à l'esprit Molière avec des lectures et des spectacles, parfois au format intimiste, donnés par les jeunes élèves du conservatoire Claude-Debussy.

► Le 17 février, à l'hôtel de ville, une conférence sera consacrée aux mythes fondateurs de la légende moliéresque ; elle sera suivie d'une représentation au théâtre, de la comédie-ballet Le Mariage forcé.

► Le 18 mars nous réservera un des chefs-d'œuvre de Jean-Baptiste Poquelin, "Le Tartuffe ou l'imposteur", donné au théâtre.

► Le 14 mai proposera une Nuit Molière au château (Musée d'Archéologie nationale) pour nous rappeler ce lien intime entre l'artiste protéiforme et Saint-Germain-en-Laye, cour royale où il joua et créa ses pièces parmi les plus célèbres, dans le cadre de la Nuit européenne des musées.

► Deux pièces, mythes du répertoire de Molière, - Dom Juan, le 18 mai, et Le Malade imaginaire, le 18 juin -, concluront de la plus belle des façons la programmation de l'Année Molière à la salle Jacques-Tati.

<sup>(1)</sup> Programme non exhaustif. Rendez-vous sur le site de la ville [www.saintgermainenlaye.fr](http://www.saintgermainenlaye.fr) pour retrouver l'intégralité de l'année Molière. ■



## À LA MÉDIATHÈQUE MARC-FERRO

## Venez dialoguer avec Philippe Jaenada

Le diable se cache souvent dans les détails. Ce n'est pas Philippe Jaenada qui dira le contraire. Dans Au printemps des monstres, son nouveau livre paru aux éditions Mialot-Barrault, l'auteur saint-germanoise revient sur l'affaire Lucien Léger, meurtrier déclaré, qui s'est ensuite dédit, du jeune Luc Taron (11 ans) en mai 1964.

Fruit de quatre ans de travail et de deux ans d'écriture, ses 750 pages traquent les incohérences d'une enquête bâclée démarrée avec une série de messages anonymes signés "L'Étrangleur n°1".

Car Philippe Jaenada croit en l'innocence de Lucien Léger. Il faut dire que dans cette affaire, tout le monde truque, ment, triche. Sauf une femme, un point de lumière.

Auteur d'une quinzaine de livres, dont La Serpe qui lui a valu le prix Fémina en 2017, Philippe Jaenada est aussi lauréat du prix Alexandre-Vialatte.

► Le 29 janvier, à 15h, à la Médiathèque Marc-Ferro (Jardin des Arts).

Pour retrouver l'intégralité des rendez-vous proposés par les médiathèques (Marc-Ferro et George-Sand), rendez-vous sur : [mediatheques.saintgermainenlaye.fr](http://mediatheques.saintgermainenlaye.fr)

## N'OUBLIEZ PAS LA NUIT DE LA LECTURE

► Le 22 janvier, à partir de 17h et jusqu'à 22h, à la médiathèque Marc-Ferro, place à La Nuit de la Lecture. Intitulée "Dans l'Azur des nuits transparentes" (citation empruntée à George Sand), cette 6<sup>e</sup> édition proposera lectures, spectacles, ateliers créatifs, musique, avec des surprises et des souvenirs à emporter !

L'inauguration du nouveau nom de la médiathèque Marc-Ferro, rebaptisée ainsi en hommage au célèbre historien saint-germanoise disparu l'an dernier, qui devait aussi marquer cette journée, a été repoussée à une date ultérieure en raison des contraintes sanitaires. ■

## AU THÉÂTRE ALEXANDRE-DUMAS

## Quand le jazz est là...

La 2<sup>ème</sup> partie de la saison du théâtre Alexandre-Dumas, qui s'est ouverte le 7 janvier, propose un programme destiné à tous les publics, mariant théâtre, humour, musique classique, danse... et jazz, comme le 26 janvier, à 20h45, à la salle Jacques-Tati (12, rue Danès-de-Montardat) en partenariat avec

La Clef. Dans ce quartet d'exception, Marie Carrié dévoile un jazz au doux parfum des années 50-60. De sa voix profonde et touchante, elle nous propose un répertoire audacieux et chaleureux. Ensemble, ces quatre musiciens peignent un tableau rythmique swingant et réalisent une œuvre solaire envoûtante.

## DÈS SES HUIT ANS !

Marie Carrié étudie le piano classique dès l'âge de 8 ans. Elle découvre la chanteuse Carmen Mc Rae : c'est une révélation pour elle, son instrument de prédilection devient alors la voix. Sa rencontre avec le guitariste Yann Penichou, avec lequel elle arrange et compose, fut aussi décisive.

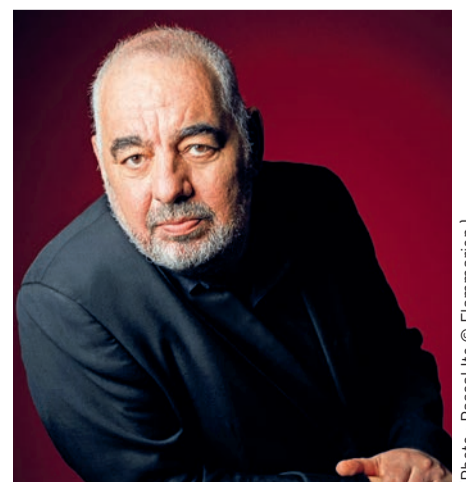
En 2008, elle se consacre exclusivement au jazz et à son deuxième amour, la musique brésilienne. Désormais elle se produit sur les scènes jazz françaises et étrangères.

## ET AUSSI

Si vous aimez le jazz, vous ne manquez pas deux autres rendez-vous :

► Kerber et Omicil qui composent et jouent ensemble un jazz aérien (salle Jacques-Tati le 30 mars, à 20h45, en partenariat avec La Clef) ;

► irrésistibles, incontrôlables et inimitables, nos cinq trublions de Nojazz vous embarquent dans leur univers électro, soul, funk, world et... jazz (au Théâtre Alexandre-Dumas, le 5 avril, à 20h45, coproduction La Clef). ■





Dans le Domaine national, la ministre de la Culture pose la première pierre du futur Grand bassin.



## GRAND BASSIN DE LE NÔTRE

# Roselyne Bachelot-Narquin a posé la première pierre !



Dans le bureau d'Arnaud Pericard, Roselyne Bachelot-Narquin découvre l'acte de baptême de Louis XIV.

Comme un bon augure, le brouillard et la grisaille qui plombaient le ciel toute la matinée se sont levés à l'arrivée de Roselyne Bachelot-Narquin à Saint-Germain.

Jeudi 13 janvier, la ministre de la Culture est en effet venue dans le Domaine National pour poser la première pierre du futur Grand bassin de Le Nôtre.

Accompagnée par Arnaud Pericard, elle a salué le projet ambitieux, qui rendra, à terme, la perspective originelle voulue par le Roi Soleil et donnant ainsi à la Ville le futur plus grand bassin d'Île-de-France : "Je suis très heureuse d'être parmi

vous pour la pose de cette première pierre du Grand bassin en pierre de Bourgogne, dont la construction permettra de redonner tout son éclat et sa majesté à la perspective du Château-Vieux. Je suis fière de ce projet patrimonial remarquable qui illustre la qualité et la fécondité des partenariats noués entre notre ministère et les collectivités locales, pour le plus grand bénéfice de nos concitoyens".

### DE NOMBREUX SOUTIENS FINANCIERS

Car, lancé à l'initiative de la Ville – qui porte le projet à hauteur de 1,7 M€ – à l'occasion des travaux du Tram T13, ce projet de récréation a pu s'appuyer sur le soutien financier de l'État (1 M€), de la Région Île-de-France (1 M€) et du Département des Yvelines (2,2 M€).

Parallèlement, mécènes (Suez a versé 300 000 euros, Kpark 20 000 euros) et donateurs privés, ont été et sont encore sollicités par le biais d'une souscription publique avec la Fondation du patrimoine (*lire encadré*).

En outre, une aide exceptionnelle de 8 800 euros émane de la Fondation du patrimoine et 75 000 euros des Membres du Fonds de dotation "Saint-Germain patrimoine & nature".

### UN JET D'EAU VISIBLE DEPUIS LE TERMINUS

Devant la ministre et en présence de Jean-Jacques Brot, Préfet des Yvelines, de parlementaires, de représentants de la Région et du Département, de Rose-Marie Mousseaux, directrice du Musée d'Archéologie nationale (MAN) et de Régis Martin, architecte en chef des Monuments historiques, Arnaud Pericard a rappelé :

"Cette aventure a commencé il y a 340 ans dans notre commune. Lors de la conception des jardins, Le Nôtre avait dessiné trois bassins. Deux d'entre eux sont toujours présents mais le troisième laisse place à un disque orphelin. Nous avons souhaité saisir l'opportunité des travaux du Tram T13 pour continuer à embellir notre patrimoine, et faire coïncider l'arrivée de la nouvelle liaison entre Saint-Cyr-L'École et Saint-

Germain-en-Laye avec la fin des travaux du Grand bassin. Le jet d'eau de 20 mètres sera visible depuis le terminus du tram et invitera les voyageurs à découvrir l'univers du jardin à la Française".

Très heureuse d'être à Saint-Germain, la ministre, qui a par la suite rencontré le personnel du MAN et du Domaine national et visité la chapelle et les collections du musée, avant de se rendre à l'hôtel de ville pour découvrir des documents relatifs à Louis XIV, Molière et Debussy, a conclu : "Le patrimoine peut et doit jouer un rôle prépondérant dans les stratégies de développement de nos collectivités locales, indispensable pour mieux comprendre notre Histoire, notre identité". ■

## COMMENT PARTICIPER AU FINANCEMENT ?



**FONDATION  
DU  
PATRIMOINE**

En lançant avec la Fondation du patrimoine une souscription publique, objet d'une convention tripartite entre la Ville, l'État et la Fondation du patrimoine, Saint-Germain vous permet de participer à l'embellissement de ce patrimoine historique exceptionnel.

Pour ce faire, rendez-vous en ligne sur : [www.fondation-patrimoine.org](http://www.fondation-patrimoine.org)

Si vous ne disposez pas d'un ordinateur ou souhaitez remplir sur format papier le bon de souscription, vous pouvez vous procurer le numéro 798 du *Journal de Saint-Germain* (daté du vendredi 3 décembre 2021), dans lequel vous trouverez ce bulletin en page 5.

Les dons de particuliers, dont l'association Les Amis du Vieux Saint-Germain et le Rotary s'élèvent à ce jour à plus de 76 000 euros. Contact : 01 70 48 48 00.

## 13<sup>E</sup> JAZZ IN FOURQUEUX

► **Samedi 5 février, à 20h**, à la salle Fulcosa de l'Espace Pierre-Delanoë, à Fourqueux : Musica Fulcosa vous donne rendez-vous pour son 13<sup>e</sup> Jazz in Fourqueux.

Au programme : Ellen Birath, chanteuse et compositrice suédoise, avec ses Shadow Cats (batterie, basse, guitare, saxophones et trompette). Ce sextet singulier se forge un son entre Soul Sing et R&B dans les clubs parisiens.

Après 150 concerts et 2 albums, le groupe prend aujourd'hui une orientation résolument soul, visiblement vintage et définitivement dansante.

Informations  
et réservations :  
06 12 96 41 72  
musica.fulcosa@gmail.com  
helloasso.com/associations/  
musica-fulcosa

## À L'ATELIER PIÈCE UNIQUE

► L'Atelier Pièce Unique (1, place du Lavoisier, à Fourqueux) organise des stages à la carte (le samedi après-midi, à partir de 15 ans) sur le dessin, l'aquarelle...

► **Samedi 29 janvier, de 14h à 17h** : Carnet de voyage à Venise, les lavis à l'aquarelle, 38 euros.

Plus d'infos au 01 34 51 94 31 et sur [www.atelier-piece-unique.com](http://www.atelier-piece-unique.com)

## LIONS CLUB SAINT-GERMAIN CHÂTEAU

► **Dimanche 23 janvier, à 16h30**, à la Maison des Associations, le Lions Club Saint-Germain Château et la Compagnie Les Fous du Roi proposent 8 Femmes, une pièce de Robert Thomas. 15€. Les bénéfices seront intégralement reversés à l'association Lions Alzheimer. Contact : Béata Gréhange au 06 18 02 34 96.

## À L'OFFICE DE TOURISME INTERCOMMUNAL

► **Samedi 29 janvier, à 14h30**, au 2 bis, rue Maurice-Denis : visite du musée Maurice-Denis en famille, par Rémy Delapierre, guide-conférencier.

Labellisé "Maison des illustres", le musée départemental Maurice Denis est situé dans un ancien hôpital général de l'époque de Louis XIV, transformé en demeure par le peintre en 1914.

Il est entouré d'un vaste jardin en terrasse, planté de grands arbres et habité de sculptures (notamment de Bourdelle) qui étonneront petits et grands.

Le musée invite à la contemplation des œuvres du "Nabi aux belles icônes" et de ses amis. Point fort de la visite : la chapelle Saint-Louis.

Tarif : 12€ / adulte, 7€ / 6-17 ans.

► **Samedi 5 février, de 14h30 à 16h**, à l'Office de Tourisme (3, rue Henri IV) : conférence-projection "Joséphine Baker,

panthéonisée", par Sandrine Faucher, guide-conférencière. Tarifs : 9€ / adulte, 7€ / 12-17 ans.  
Réservation obligatoire sur [reservation.seine-saintgermain.fr](http://reservation.seine-saintgermain.fr) ou par téléphone au 01 30 87 20 63 et 01 30 61 61 35.  
Pour retrouver l'intégralité des visites et des conférences proposées par l'OTI, rendez-vous sur : [www.seine-saintgermain.fr](http://www.seine-saintgermain.fr)  
Face à une fréquentation "physique" en baisse dans ses bureaux et une fréquentation "internet" en hausse, l'OTI a repensé ses plages d'ouverture. Jusqu'au 1<sup>er</sup> mai, vous avez rendez-vous : mardi, jeudi et vendredi, de 13h30 à 17h30 ; mercredi et samedi, de 10h30 à 12h30 et de 13h30 à 17h30.  
Fermé le dimanche, le lundi et les jours fériés. Contact : 01 30 87 20 63.

## PAR LA BIBLIOTHÈQUE POUR TOUS

logie en France, les collections méconnues du Musée d'archéologie nationale : La découverte des archives de l'atelier de restauration de la famille Gillieron à Athènes, par Alexandre Farnoux, professeur d'archéologie et d'histoire de l'art grec.

► **Le 27 janvier** : "Le neuvième art, la bande dessinée : Conférence en partenariat avec le Conseil départemental des Yvelines et le Musée départemental Maurice-Denis dans le cadre du mois du Japon : Voyage au Japon à travers la bande dessinée", par Patrick De Jaquetot, journaliste.

► **Le 1<sup>er</sup> février** : "Géopolitique de l'eau, Géopolitique de l'eau autour du Tigre et de l'Euphrate", par Brigitte Dumortier, ancienne élève de l'École normale supérieure, agrégée et docteure en géographie, maître de conférences à Sorbonne Université, présidente de l'Université libre de Saint-Germain-en-Laye.

Pour retrouver l'ensemble des conférences, rendez-vous sur [www.universitelibresaintgermainenlaye.fr](http://www.universitelibresaintgermainenlaye.fr)  
Contact : 01 39 73 42 55.

► **Le 1<sup>er</sup> février, à 20h45**, au théâtre Alexandre-Dumas : cirque "My Land", par la Compagnie Recirquel.

My Land invoque les plus anciens mythes de l'humanité, sublimés par des acrobaties à couper le souffle. Un moment d'émotions inoubliable.  
Pré-Inscriptions du 24 au 27 janvier à l'accueil au 01 39 10 75 90 ou 06 60 93 61 46. En famille à partir de 7 ans. Places limitées, 4€, tarif famille : 10€.

► **Accueil de loisirs** : les pré-inscriptions pour les vacances de février auront lieu du 31 janvier, à partir de 14h, au 2 février à 18h. Places limitées à 24 enfants. Tirage au sort si ce nombre est dépassé.



(Photo © Bénédicte Roscot.)

► **Mardi 8 février, à 15h**, à l'hôtel de ville (16, rue de Pontoise), Michel Pastoreau présentera Le Corbeau, une histoire culturelle (éd. du Seuil) L'histoire étonnante d'un oiseau hors du commun.

Directeur des études émérite de l'École pratique des hautes études, il est mondialement connu pour ses travaux sur les couleurs, l'héraldique, la symbolique occidentale. Dans ce cadre, ses recherches récentes portent sur les animaux, leur histoire dans notre civilisation. Après Le Loup, 2018, (présenté à la Bibliothèque pour tous en janvier 2020) le Taureau fin 2020, (torpillé par la CoVid !) voici Le Corbeau, une histoire culturelle. (éd. du Seuil). Réservation indispensable à la Bibliothèque pour tous au 01 34 51 84 66. Pass et masques obligatoires. Distanciation assurée. Participation 5€.

## DERNIERS JOURS

► Présentée jusqu'au 31 janvier à l'Espace Vera (2, rue Henri IV), du mercredi au dimanche, de 14h à 18h : l'exposition "Louis-Alexandre Ducastel et les frères Vera" rend hommage aux fondateurs du Musée municipal et aux personnalités qui ont beaucoup œuvré pour la prospérité et la beauté de la ville.

## CONFÉRENCES

À l'Université libre.  
Les conférences de l'Université libre ont lieu salle Jacques Tati (12 bis, rue Danès-de-Montardat), à 14h15.

► **Le 25 janvier** : "La naissance de l'archéo-

## À LA CLEF

parcourir pour se trouver ; ce qu'il faut de persévérance, mais aussi d'humour et de curiosité, pour s'ouvrir à soi et aux autres.

Tout public à partir de 3 ans.

Durée : 35 min / Tarifs 8 € plein / 6 € adhérents CLEF et leur famille.

## ET AUSSI

► **Vendredi 28 janvier, à 20h30** : concert de Youv Dee. Après son aventure avec l'Ordre du Périph, le rappeur continue

en solo, riche d'un rap hybride et expérimental.

► **Samedi 29 janvier, à 20h30** : concert de Requin Chagrin + Lulu van Trapp. 2 projets pop aux voix féminines dont les sonorités légèrement 80's se tournent résolument vers le futur !

► **Jusqu'au 29 janvier** : exposition "Tango, no toto es rock" de Pedro Lombardi dont les tirages retracent les origines du tango moderne, de l'école de danse à la "milonga" tardive.

## À LA MICRO-FOLIE

► **Samedi 22 janvier, de 15h à 17h** : réalisation de fleurs en origami. Adultes - enfants dès 9 ans si accompagnés.

► **Mercredi 26 janvier, de 14h30 à 16h30** : atelier origami sur le thème des jouets - enfants.

► **Samedi 29 janvier, de 15h à 16h30** : atelier Manga. Dès 10 ans.

► **Mercredi 2 février, de 14h30 à 16h** : atelier Dipongo, de 4 à 8 ans. Les enfants suivent l'histoire d'Edgar le Renard sur tablette mais lorsque l'histoire s'arrête ils doivent trouver

des solutions créatives (découpage, coloriage, etc) pour faire avancer Edgar. Parents accompagnateurs bienvenus.

► **Samedi 5 février, à 17h** : conférence "Une heure, une œuvre" avec Emmanuelle Loizeau, docteure en histoire de l'art et conférencière nationale, La Dame à la capuche.

► **Samedi 5 février, de 14h30 à 16h30** : broderie pour les adolescents.

1 place des Rotondes  
Contact : 01 30 87 20 32.  
[micro.folie@saintgermainenlaye.fr](mailto:micro.folie@saintgermainenlaye.fr)

## Atelier Saint-Germain

ENCADREUR D'ART

Sophie Mulhem  
réalise sur mesure  
vos encadrements classiques  
et contemporains

Ouvert du mardi  
au samedi de 10h à 12h30  
et de 14h à 19h



35, rue de la République - 78100 Saint-Germain-en-Laye

Tél. : 01 39 73 02 05

[www.encadrementsaintgermain.fr](http://www.encadrementsaintgermain.fr)



# MILLON

Maison de ventes aux enchères

**FAITES ESTIMER et VENDEZ  
VOS TRÉSORS AUX ENCHÈRES !**

ESTIMATIONS GRACIEUSES

À SAINT-GERMAIN-EN-LAYE

AU PAVILLON HENRI IV

21, rue Thiers - Saint-Germain-en-Laye

Les jeudis 27 janvier, 17 février, 24 mars, sur rendez-vous

ou à votre domicile dans les Yvelines les autres jours



Adjugé 10 000€



Adjugé 145 000€



Adjugé 30 000€



Adjugé 16 000€



Adjugé 2 400€

BIJOUX - OR - PIÈCES DE MONNAIE - TIMBRES POSTE - DESSINS  
ARGENTERIES - SCULPTURES - ART D'ASIE - ART RUSSE - ART D'ISLAM  
TABLEAUX ANCIENS, MODERNES ET CONTEMPORAINS - MONTRES  
VINS - ART DÉCO - ART NOUVEAU - OBJETS D'ART & DE COLLECTION

## Contact

Camille DUTOT  
Experte en objets d'art  
06 89 51 29 82



## Informations

[cdutot@millon.com](mailto:cdutot@millon.com)  
Facebook - Instagram  
[www.millon.com](http://www.millon.com)

**CHEZ VOUS, CHEZ NOUS, PRENONS RENDEZ-VOUS !**

L'élection présidentielle aura lieu les 10 et 24 avril prochains. Mais pour pouvoir voter, il faut être inscrit sur les listes électorales. La date limite n'est plus fixée au 31 décembre de l'année qui précède mais au 6<sup>e</sup> vendredi avant le scrutin. Vous avez donc jusqu'au 4 mars 2022 pour le faire.

| RECENSEMENT |

## Combien sommes-nous ?

**S**elon l'Institut national de la statistique et des études économiques (Insee), la commune nouvelle née du rapprochement entre Saint-Germain et Fourqueux compte 46 649 habitants (chiffre 2019). Pour actualiser ces chiffres, qui sont le fruit des précédentes enquêtes de l'Insee, et continuer le recensement, des agents recenseurs vont parcourir la commune nouvelle jusqu'au 26 février.

Le recensement de la population permet de collecter de nombreuses informations sur la population vivant en France et de mieux comprendre l'évolution du pays. Le comptage général organisé tous les huit ou neuf ans ayant été remplacé par des enquêtes annuelles de recensement depuis janvier 2004 pour les villes de plus de 10 000 habitants, seul un échantillon de 8% de la population, soit 1623 logements, sera interrogé en 2022. Cette méthode permet de disposer chaque année d'une information nouvelle et récente sur la population et les logements. C'est pourquoi la



loi rend obligatoire la réponse à cette enquête. L'enquête de recensement est préparée et réalisée par la commune. L'Insee organise et contrôle la collecte.

### DES RÉPONSES CONFIDENTIELLES

Si vous êtes concerné(e) cette année, vous allez recevoir la visite d'un agent recenseur. Identifiable grâce à sa carte officielle tricolore (avec sa photo et la signature du maire), il va déposer

à votre domicile la notice internet vous permettant d'effectuer votre recensement en ligne.

L'agent recenseur vous aidera tout au long de cette démarche que vous pourrez aussi effectuer via un formulaire papier.

Il est tenu au secret professionnel. Vos réponses, protégées par la loi, resteront confidentielles. Elles seront remises à l'Insee pour établir des statistiques rigoureusement anonymes. ❖

| SÉCURITÉ DE LA SANTÉ |

## 77,8 millions pour l'hôpital !

**L**e ministère de la Santé et des Solidarités a détaillé le 17 décembre les montants alloués aux établissements de santé suite au "Ségur de la Santé" lancé en 2020. Le centre hospitalier de Poissy / Saint-Germain (CHIPS) s'est ainsi vu attribuer 77,8M€. Des enveloppes sont en outre affectées aux investissements du quotidien.

Isabelle Leclerc, directrice générale du CHIPS qui pilote également le groupement hospitalier de territoire des Yvelines nord<sup>(1)</sup>, s'en est félicitée : "ce soutien de nos tutelles est une excellente nouvelle pour les communautés hospitalières comme pour les usagers de nos établissements. C'est à la fois la reconnaissance de notre stratégie et de nos projets. Entre soutien aux projets structurants, investissements du quotidien et restauration des marges financières (reprise de la dette), des montants conséquents sont fléchés pour les hôpitaux, témoignant de la solidarité de nos dossiers et de la confiance

de nos tutelles dans l'engagement et la mobilisation de toutes nos équipes".

Les aides au CHIPS seront investies dans les opérations suivantes qui correspondent à la phase 2 du schéma directeur immobilier : rénovation et restructuration des bâtiments du site de Saint-Germain-en-Laye ; rénovation du bâtiment historique principal du site de Poissy ; reconstruction du bâtiment de la psychiatrie (site de Poissy) ; rénovation des blocs opératoires (site de Poissy) ; rénovation du bâtiment de la dialyse (site de Poissy) ; restructuration des plateaux techniques de consultations et d'explorations fonctionnelles, poursuite de la rénovation du bâtiment des laboratoires de biologie (site de Poissy).

<sup>(1)</sup> Le GHT des Yvelines Nord comprend 4 hôpitaux (Mantes-la-Jolie, Meulan-Les-Mureaux, Montesson et Poissy-Saint-Germain) et 5 EHPAD (Conflans-Sainte-Honorine, Mantes-la-Jolie, Poissy, Saint-Germain-en-Laye et Sartrouville). ❖

## AGE D'OR SERVICES

### La livraison de repas à domicile : bien plus qu'une simple livraison !

**Gardez le plaisir de la table grâce à des plats savoureux, c'est possible !**

L'agence de services à la personne Age d'Or Services met à votre disposition un service de livraison de repas à domicile personnalisé. Dans ce cadre, l'agence a souhaité privilégier le choix et la qualité : aucun menu ne vous est imposé ! Chaque jour, Age d'Or Services vous propose quatre alternatives pour les entrées, les plats, les garnitures, les fromages et les desserts. Ainsi, les repas qui vous sont livrés respectent parfaitement vos envies et vos besoins nutritionnels. Ils sont concoctés de façon traditionnelle par un traiteur. L'agence propose également des menus pour les régimes spécifiques : pauvre en sel, pauvre en sucre, pauvre en graisse, mixé et confort intestinal.

### Une présence rassurante

Au-delà du bénéfice de profiter de plats savoureux et équilibrés sans avoir à faire ses courses ni cuisiner, vous êtes également assurés d'une présence régulière et réconfortante à votre domicile. En effet, l'intervenant en charge de la livraison ne se contente pas de vous remettre les plats sur le pas de la porte... Il s'occupe de ranger les repas dans le réfrigérateur.

Il veille également à prendre le temps d'échanger avec vous avec bienveillance, tout en demeurant

attentif à votre bien-être et à votre environnement.

### Une formule souple

Alexandra Deloy, nous précise qu'il est possible de commander quelques repas par semaine ou pour tous les jours du mois, et ceci sans engagement, ni abonnement.

L'agence vous propose également des prestations :

- entretien de votre domicile ;
- accompagnement véhiculé ;
- assistance administrative ou informatique ;
- jardinage ;
- petit bricolage ;

### Une solution économique

Recourir aux services proposés par l'agence permet de bénéficier de 50 % de crédit d'impôts<sup>1</sup>.

Pour toute demande de précisions, n'hésitez pas à contacter par téléphone ou à vous rendre à l'agence de Saint-Germain-en-Laye !



**AGENCE AGE D'OR  
SAINT-GERMAIN-EN-LAYE**  
29 Rue de la République  
78100 Saint-Germain-en-Laye  
01 39 18 10 00



<sup>1</sup> selon l'article 199 sexdecies du Code Général des Impôts et la circulaire du 11 avril 2019 du ministère de l'économie et des finances, hors coûts des matières premières.

Alexandra Deloy - Responsable de l'agence de Saint-Germain-en-Laye.

Hébergée au sein de l'iXcampus d'iXblue, CY école de design (34, rue de la Croix de Fer) organise une journée portes ouvertes le 22 janvier, de 10h à 17h30.

| SOCIÉTÉ DES MEMBRES DE LA LÉGION D'HONNEUR |

## Un Prix "Jeune Méritant"

**D**ans le cadre de son projet associatif "SMLH 2030" qui a pour but de "renforcer la cohésion nationale", la société des membres de la Légion d'honneur a créé un Prix "Jeune Méritant" que le comité de Saint-Germain décline localement.

"Chaque année, ce prix récompensera un jeune (moins de 25 ans) habitant de notre territoire qui s'est distingué en agissant au service des autres dans plusieurs domaines : civique, social, humanitaire, éducatif", explique Gilbert Audurier, administrateur national de la SMLH et président du comité local de Saint-Germain. "Il s'agit de jeunes qui ont fait preuve d'un civisme exceptionnel ou qui sont porteurs d'un projet

personnel même modeste et affichent une réelle volonté de "faire un pas en avant", de s'insérer et de s'élever au sein de notre société. L'insertion dans un dispositif associatif, une structure initiée par l'État (Service civique, SNU, etc.) ou la participation au sein d'un établissement scolaire aux concours organisés par la SMLH... sont autant d'exemples de comportements "méritants" qui nous permettent d'identifier ces jeunes motivés".

Un don de 700 euros versé par la SMLH (comité de Saint-Germain) et un diplôme seront remis au jeune vainqueur qui aura aussi "un membre de notre comité comme référent pour le conseiller dans ses choix de vie pour une durée de deux ans", conclut Gilbert Audurier. ❖



| COUPE DU MONDE DE HOCKEY :  
4 JOUEURS DU SGHC EN BRONZE ! |



Du 24 novembre au 5 décembre, l'équipe de France masculine U21 a disputé la Coupe du Monde de hockey sur gazon en Inde. Quatre joueurs du SGHC y ont participé : Guillaume de Vaucelles, Raïf Gonessa, Noé Jouin et Jules Verrier. L'équipe a décroché une médaille de bronze. Bravo à tous !

## | LIBRES OPINIONS |

### Union pour Saint-Germain / Fourqueux

#### UNE COMMUNAUTÉ DE BÉNÉVOLES AU SERVICE DES AUTRES

La solidarité fait partie de l'ADN de Saint-Germain. En témoigne l'engagement citoyen de centaines de bénévoles aux côtés de la Ville et des associations locales.

Au printemps 2020, à la suite du formidable élan de solidarité initié par les Saint-Germainois durant le premier confinement, la Ville a créé sa communauté de bénévoles. Certains d'entre eux étaient déjà bien engagés auprès de nos associations. Ces bénévoles, enthousiastes et motivés, accompagnent la Ville dans ses missions d'entraide, de solidarité, ainsi que lors d'événements organisés pour la population.

L'ouverture du centre de vaccination intercommunal, il y a déjà un an, a nécessité de les mobiliser. Ainsi, plus de 350 bénévoles ont participé et continuent de se relayer auprès des professionnels de santé, des agents et des élus. Leur présence garantit le bon fonctionnement du centre, dont l'organisation exemplaire a été soulignée à de nombreuses reprises.

Lors des doubles scrutins électoraux du printemps 2021, plus d'une centaine d'entre eux sont également venus renforcer l'effectif des assesseurs bénévoles et ont ainsi permis la tenue des bureaux de vote.

Les Journées du Patrimoine ont aussi été l'occasion de mobiliser une vingtaine de bénévoles pour accueillir et orienter les visiteurs.

En complément, et en partenariat avec la Maison des Associations, la Ville relaie auprès de la communauté des bénévoles les besoins des associations locales. Ainsi, des bénévoles répondent ponctuellement aux besoins de ces associations ou s'y investissent durablement.

Nous mesurons la chance de pouvoir compter sur tous ces bénévoles qui s'investissent auprès de la Ville et auprès des associations locales.

Un immense merci à tous et très belle année 2022 !

Si vous souhaitez participer, contactez l'adresse : [benevoles@saintgermainenlaye.fr](mailto:benevoles@saintgermainenlaye.fr)

**Priscille Peugnet**, maire-adjointe  
au Tourisme, à la Vie associative  
et à la Citoyenneté

### Saint-Germain écologique et solidaire

#### 2022, L'ANNÉE DU RENOUVEAU ?

L'homme, entrepreneur de lui-même, de son propre destin... certes, mais il ne peut pas tout ! La crise sanitaire qui perdure le démontre s'il en est encore besoin, la longue route à parcourir qui nous mènera au "vivre ensemble" dans l'attention constante portée à l'autre et à notre environnement, tout autant. La liberté sans la fraternité et la solidarité n'est qu'un leurre. Aussi, notre groupe revendique cette solidarité génératrice de cohésion sociale et de progrès économique durable car maîtrisée... C'est parce que l'homme ne peut pas tout que, à l'orée de cette nouvelle année, nous formulons ce vœu à l'attention de tous les Saint-Germainois : que vos projets se réalisent dans un contexte apaisé et porteur d'espoir.

Nous nous engageons à continuer à défendre les positions prises lors de la campagne électorale en 2020 et sur lesquelles nous avons été élus. Ces positions visent notamment à un aménagement du territoire communal soucieux des impératifs écologiques (respect du milieu, transition énergétique, arrêt de toute bétonnisation incontrôlée, mobilités douces...), au développement des actions de solidarité et à la lutte contre la ghettoïsation de certains quartiers de la ville, à la culture pour tous et enfin à une authentique gouvernance démocratique.

En effet, si nous prenons volontiers acte de ce qui a été entrepris dans ce sens, nous sommes encore loin de ce qui peut être proposé aux citoyens pour leur permettre de s'engager dans une vraie démarche participative. Nous aurons l'occasion d'y revenir dans de prochaines tribunes. Ainsi tout au long de l'année, l'opportunité nous sera aussi donnée de vous apporter un éclairage sur les chantiers menés par la ville, au fur et à mesure de leur réalisation. Nous demeurons une opposition qui se veut constructive, au service de toute la population.

Saint-Germainois, Saint-Germainois, prenez soin de vous et de vos proches !

Vos élus de gauche : **Keyne Richard**,  
**Blandine Rhoné**, **Jocelyn Jean-Baptiste**

### Unis pour agir St-Germain Fourqueux

#### SOUHAITONS-NOUS UNE EXCELLENTE ANNÉE 2022

Ces premiers jours de janvier sont l'occasion de renouveler les traditionnels vœux de nouvelle année. Entre les bonnes résolutions et nos espoirs, cette année devra trouver son chemin et nous offrir, c'est le vœu que nous vous adressons, de belles surprises.

Pour notre ville, cette année 2022 sera celle des grands projets : inauguration du tram-train, première pierre du Grand bassin, et d'autres. Beaucoup d'autres. Au point que le dernier conseil municipal de l'année 2021 fut l'occasion de souligner combien la municipalité avait considérablement accéléré le rythme des projets à financer.

Le budget de la ville avoisine désormais les 100 millions d'euros soit un niveau très nettement supérieur à ce qu'il était il y a encore 5 ans (86 millions). Sécurité, santé, circulation, projets urbains, environnement, emploi local, attractivité économique sont autant de sujets abordés tout au long de l'année passée alors que les moyens mis en place peinent à montrer leur efficacité.

Au delà des grands projets, il s'agit aussi de défendre les "petits" projets. Ceux qui se concrétisent au plus près des besoins du quotidien. Gageons que le succès du premier budget participatif sera renouvelé avec sa déclinaison "quartier".

Enfin, cette année n'est pas une année comme les autres. La perspective d'échéances politiques essentielles pour l'avenir du pays va évidemment mettre en avant des problématiques nationales au détriment parfois de l'actualité locale.

Cela ne durera pas et nous faisons preuve de pragmatisme pour défendre la position selon laquelle les considérations électorales à venir n'ont d'intérêt, à notre échelon, qu'à condition qu'elles profitent à notre ville et non seulement aux candidats à d'hypothétiques promotions politiques.

Vous pouvez nous adresser vos messages par courriel à [mouvement.upa@gmail.com](mailto:mouvement.upa@gmail.com)

**Alexandre Grevet**, **Gislaine Fraboulet**

### Audace pour Saint-Germain

#### VIGILANCE POUR CETTE NOUVELLE ANNÉE !

Ce journal étant le premier de l'année, nous tenons à vous adresser, au nom de toute l'équipe d'Audace Pour Saint-Germain, nos meilleurs vœux pour 2022 en espérant que la situation sanitaire, économique et sociale de la France ira en s'améliorant. Souhaitons que les échéances électorales de cette année permettent de mettre fin au macronisme dont la politique de destruction a déjà fait tant de mal à la France.

Au plan local, dans un esprit toujours ferme, déterminé et constructif, et afin de protéger le cadre de vie des Saint-Germainois, notre groupe sera particulièrement vigilant sur plusieurs politiques municipales menées par la majorité : nous continuerons de combattre la densification urbaine, l'insécurité grandissante et l'absorption de nouvelles compétences par l'agglomération toujours plus lointaine des préoccupations des habitants, ou encore le risque financier qu'implique la multiplication par la Ville des cautionnements d'emprunts bancaires auprès de bailleurs sociaux. Nous veillerons à ce que les impôts des Saint-Germainois soient justement et utilement dépensés, au service du bien commun.

Nous craignons par ailleurs que l'arrivée du Tram 13, dont le coût a été faramineux pour le contribuable, connaisse un échec d'affluence à son démarrage prévu au début de l'été, sans parler des conséquences sur notre forêt.

Enfin, nous suivrons particulièrement deux dossiers sensibles :

- L'exploitation industrielle à venir de la plaine alluviale dans la forêt qui représente un risque financier et écologique pour notre commune.

- La construction de la mosquée de la rue Saint-Léger qui inquiète nombre d'habitants et dont une procédure judiciaire a enfin suspendu les travaux en juin dernier suite aux dégâts causés sur l'habitat voisin.

N'hésitez pas à nous contacter : [audacepoursaintgermain@gmail.com](mailto:audacepoursaintgermain@gmail.com).

Suivez notre actualité sur les pages de nos réseaux sociaux sur Facebook et Twitter.

**Christophe Bentz** et **Didier Rouxel**

# 2021

## EN UN COUP D'ŒIL



### JANVIER

- Lancement de la végétalisation de la dalle Frontenac.
- Ouverture du Centre de Vaccination Intercommunal de Saint-Germain (1).
- La police municipale s'équipe d'un drone.
- La Ville lance Écoute Jeunes pour accompagner les jeunes pendant la crise sanitaire.
- Vote du budget 2021 avec l'investissement au plus haut et la dette au plus bas.

### FÉVRIER

- La piscine de Saint-Germain rouvre son bassin extérieur avec une eau à 28°C.

### MARS

- Ouverture du marché Pereire (chaque samedi) place Michel-Pericard (2).

### AVRIL

- Le Cœur des Sources est présenté au Conseil municipal (3), qui est également marqué par le lancement du premier budget participatif de la Ville.
- Disparition de l'historien Marc Ferro à 96 ans.

### MAI

- La Ville reçoit la plaquette d'honneur du Conseil de l'Europe.

### JUIN

- Les Fêtes Luziennes à Saint-Germain-en-Laye !
- Les féminines du PSG sont championnes de France.
- Gwendoline Desforges et Arnaud Pericard remportent les élections départementales. Sylvie Habert-Dupuis, première adjointe, est élue conseillère régionale.

### JUILLET - AOÛT

- La Fête des Loges du 2 juillet au 15 août.
- Village d'été, Bel-Air plage, Opéra en Plein Air, feu d'artifice, Tour de France..., l'été saint-germanoïse est animé !

### SEPTEMBRE

- La Ville renouvelle son mobilier urbain.
- La rue de Poissy devient piétonne.
- Arrivée de Lionel Messi au PSG (4).
- Lancement de la transformation du groupe scolaire Bonnenfant en Cité de l'Enfance.
- Bruno Le Maire, ministre de l'Économie, des Finances et de la Relance choisit Saint-Germain pour s'adresser aux commerçants et aux indépendants (5).
- Rentrée des élèves de la première "promo" de CY École de Design (6).

### OCTOBRE

- La Ville propose Saint-Germain en Live, un nouveau festival musical.
- Les navettes 100% électriques font leur retour.
- Transféré en avril dans le gymnase Philippe-Pivert (Lycée international), le Centre de Vaccination Intercommunal s'installe finalement au Colombier.

### 7

### NOVEMBRE

- Jean Castex, Premier Ministre, et Olivia Grégoire, secrétaire d'État visitent le Quai des Possibles.
- La Ville poursuit la suppression du plastique au profit de l'inox dans les écoles.
- Fin de la restauration du Monument aux morts dans le Domaine national.
- Ouverture du Passage Saint-Germain avec de nouvelles enseignes.
- Un bassin circulaire de 50m de diamètre avec un jet d'eau : présentation au TAD des travaux de récréation du Grand Bassin dans le parc du château (7).
- Sur la place du Marché, une Winter Party lance les illuminations de Noël (8).

### DÉCEMBRE

- Les Conseils de quartier sont relancés dans un nouveau format.
- Les premières démolitions liées au réaménagement du quartier de l'hôpital sont lancées. Rue de Poissy, la Maison du Clos Saint-Louis permet de prendre connaissance du projet.
- Ouverture du Village de Noël, place Porcaro.



# LEMONNIER

## PEINTURE

Depuis 1960

**Peinture, Revêtements  
de sol & murs  
Pose et vitrification  
de parquets  
Ravalement, Vitrierie.**

39, rue de la Vieille-Butte  
78100 ST-GERMAIN-EN-LAYE

**Tél. 01 34 51 38 39**

[www.lemonnierpeinture-yvelines.fr](http://www.lemonnierpeinture-yvelines.fr)

# srbg

Partenaire de vos projets

SRBG conçoit et réalise pour ses clients publics et privés des travaux de voirie, de réseaux divers, d'assainissement, de génie civil et d'adduction d'eau potable.

#### Siège social

Cité du Grand Cormier - BP 20878 - 78108 Saint-Germain-en-Laye cedex  
Tél. 01 34 93 03 03 - Fax 01 34 93 09 05

#### Agence Hauts-de-Seine

215 avenue Jules Quentin - 92000 Nanterre  
Tél. : 01 42 42 75 95 - Fax. : 01 47 82 77 44  
<http://www.srbg.fr>

Le Journal de Saint-Germain  
16, rue de Pontoise - BP10101  
78101 Saint-Germain-en-Laye  
[journal@saintgermainenlaye.fr](mailto:journal@saintgermainenlaye.fr)

Directeur de la publication  
Arnaud Pericard  
Rédacteur en chef :  
Stéphane Sardella  
Journaliste : Bérengère Adda  
Maquettiste : Gaëlle Loison  
Photographe : Jacques Paray  
Assistante : Julie Sagot  
01 30 87 20 74

Publicité : Isabelle Huart  
06 70 01 67 34 / 01 30 87 22 23

Distribution :  
Adrexo - 01 39 75 51 93

Impression :  
Imprimeries IPS Pacy  
Route de Paris  
27120 Pacy-sur-Eure



Tirage : 33 500 exemplaires  
ISSN : 0293-8278

Montoro  
recrute

**Le Cabinet Michel Montoro recherche un négociateur en immobilier. Vous êtes dynamique, avez l'esprit d'équipe, le goût du challenge, un bon relationnel et une très bonne présentation ? Envoyez votre CV et lettre de motivation à [michel.montoro@cabinet-montoro.fr](mailto:michel.montoro@cabinet-montoro.fr). Statut : agent commercial ou salarié.**

## "PLASTIQUES, OÙ EST LE PROBLÈME ?"

Les Ateliers de l'Environnement et de la Démocratie vous proposent une soirée-débat sur le thème "Plastiques, où est le problème ?".

Faut-il supprimer tous les plastiques ? Un usage responsable, un tri et un recyclage organisé et favorisé par la réglementation permettent-ils de bénéficier des avantages des plastiques sans en subir les inconvénients ?

Un expert éco toxicologue débattrà de cette question avec un journaliste et la salle.

Rendez-vous lundi 7 février, à 20 heures, à la Maison des Associations (3, rue de la République) ou sur Zoom.

Pour en savoir plus, rendez-vous sur : [www.lesateliersde lenvironnement.org](http://www.lesateliersde lenvironnement.org)

Gratuit pour les membres actifs, entrée 5€ demandés à l'entrée pour les membres sympathisants.



CLUB DE BIEN-ÊTRE

## | BODY WORKS WEST PARIS |



Sur un ancien site d'usine désaffectée au cœur de Saint-Germain, un tout nouveau concept d'espace partagé de 450 m<sup>2</sup> vous propose un lieu unique de coworking, galerie d'art, espace détente avec café et, à l'étage, un grand espace de bien-être éclairé par une immense verrière aux allures vintage.

Vous y trouverez plusieurs variantes de yoga, du pilates, taï chi et qi gong chinois ainsi que des cours d'auto-défense pour les enfants.

Des massages (thaï, tui na) et des thérapies issues de la médecine traditionnelle chinoise telles que l'acupuncture, les ventouses et le guasha chinois sont également proposés.

Abonnement par carnet de 10 cours au choix et nouveauté : un "carnet d'or" qui combine 10 séances de yoga/pilates avec 10 jours de coworking et café/thé à volonté. 4 bis, rue Alexandre-Dumas.

| TÉL. : 06 80 99 32 35  
[www.metal-works.fr](http://www.metal-works.fr)  



ÉPICERIE FINE - RESTAURANT

## | L'IDÉAL DES GOURMANDS |



L'Idéal des Gourmands vient d'arriver dans le Passage Saint-Germain. Après 4 ans de sélection exigeante des fournisseurs pour ne vous offrir que du haut de gamme, l'équipe dirigeante a choisi les meilleurs produits. Tout est fait maison ou commandé aux meilleurs artisans ou entrepreneurs passionnés.

Plus qu'une boutique, c'est un lieu de vie autour des odeurs, couleurs et saveurs avec :

- une boutique avec une épicerie sucrée/salée, des pâtisseries et des pains gourmands faits maison, un bar à salade et une cave regroupant une large gamme de vins, spiritueux et bières.

- Un restaurant avec des chefs italiens, japonais et français.

La boutique est ouverte de 6h à 22h30, 7 jours/7. Produits sur place, à emporter ou livrés directement chez vous.

| TÉL. : 01 86 22 21 31  
[www.lidealdegourmands.com](http://www.lidealdegourmands.com)   



Sup de Vente<sup>®</sup>  
Le sens des affaires

EssyM<sup>®</sup>  
Le sens du management

JOURNÉE  
PORTES  
OUVERTES

SAMEDI  
5 FÉVRIER  
DE 10H A 17H

7 CAMPUS  
PARIS  
ENGIEN-LES-BAINS  
CERGY-PONTOISE  
RAMBOUILLET  
SAINT-GERMAIN-EN-LAYE  
SAINT-QUENTIN-EN-YVELINES  
AUBERGENVILLE

BTS  
BACHELOR  
LICENCE  
MASTER

Vente - Achats  
Ingénierie d'affaires  
Marketing - Digital  
Immobilier - Distribution

Ressources Humaines  
Comptabilité - Gestion  
Développement durable  
Qualité

[supdevente-essym.fr](http://supdevente-essym.fr)  
01.39.10.78.78

Une école de

 CCI PARIS ILE-DE-FRANCE  
EDUCATION

## MARIAGES

JEUDI 7 OCTOBRE  
PAR MAURICE SOLIGNAC



Victoria Danion  
Dylan Meurice

SAMEDI 23 OCTOBRE  
PAR MARILLYS MACÉ



Kabedi Ilunga  
Joni Longomo Besange

SAMEDI 30 OCTOBRE  
PAR PAUL JOLY



Ingrid Pais de Oliveira  
Cédric Bernoux

## DISPARITION

### ROGER GRAVIER

**R**oger Gravier nous a quittés le 28 décembre à 83 ans.

Auteur d'une brillante carrière professionnelle, cet ingénieur industriel foulqueusien a notamment fait partie du groupe Usinor - Sacilor dont il a dirigé une des usines en Lorraine. Avant de prendre sa retraite fin 1988, il avait rejoint l'Office Technique pour l'Utilisation de l'Acier en tant que directeur marketing.

Roger Gravier a également eu un parcours public bien rempli en s'impliquant toujours beaucoup dans la vie de Fourqueux. Président de la commission Sports et Animations et investi dans de nombreuses autres, il a

aussi été membre du bureau de la Ligue des Yvelines de tennis et du Tennis-Club des Loges, dont il a également été le vice-président. Grand sportif, Roger Gravier



appréciait tout particulièrement le tennis, qu'il a pratiqué en compétition, et le volley-ball. Amoureux de la montagne et de la nature, il était aussi très habile et ingénieux. Il a d'ailleurs contribué au brevet des premiers tambours cylindriques de machine à laver.

Toujours bienveillant et à l'écoute des autres, il pouvait dialoguer avec toutes les générations sur des sujets simples ou profonds. Marié à Yvette en 1959, père de deux enfants et cinq fois grand-père, il laisse le souvenir d'un homme au grand cœur, très tolérant, proche de sa famille qui accordait beaucoup d'importance à l'instruction, à la connaissance et au partage. ❖

*Le Journal de Saint-Germain présente ses condoléances à sa famille et à ses proches.*

## BON ANNIVERSAIRE À FRANÇOISE TOPIN !



Le 8 décembre, Françoise Topin a fêté ses cent ans en présence de Kéa Téa, maire-adjointe à la Solidarité, et d'Anne de Jacquilot, conseillère municipale aux Associations et aux Cultes, qui l'ont chaleureusement félicitée.

## ÉTENDUE SAUVAGES

— depuis 2002 —

### VIVEZ VOS RÊVES AU CŒUR DE LA NATURE

Nous concevons votre voyage sur-mesure en France et aux quatre coins du monde

Accueil du lundi au vendredi  
17 bis rue Thiers  
Saint-Germain-en-Laye  
Tél. 01 77 37 03 10  
etendues-sauvages.com

Agrégé IATA - Atout France IM078100001 © Australis, Burma Boating, andBeyond, Wilderness Safaris

SAFARIS PRIVÉS | YACHTING & CROISIÈRES | ÎLES & PLAGES DE RÊVE | VOYAGES POLAIRES



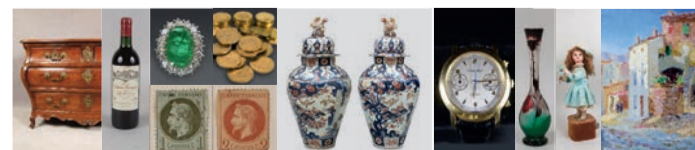
### Hôtel des Ventes de Saint-Germain-en-Laye

13, rue Thiers 78100 - Tél. : 01 39 73 95 64  
Fax : 01 39 73 03 14 - contact@sgl-encheres.com

### Expertises gratuites tous les lundis

Sans rendez vous de 10h00 à 12h00  
et de 14h00 à 18h00

Apportez vos objets ou vos photographies  
de toutes spécialités  
ou par mail : contact@sgl-encheres.com



Consultez notre calendrier des ventes :  
[www.sgl-encheres.com](http://www.sgl-encheres.com)

| RIVENZI, ULTIA ET PONCE SONT SUR TWITCH |

# Saint-Germain, terre de streamers !



**T**héo (alias Rivenzi), venu de Brest, Carla (Ultia), originaire de Lyon et Aurélien (Ponce), d'Avignon, se sont connus en 2017 et 2018 et sont désormais Saint-Germanoï.

En solo avec chacun son domaine de prédilection, ou ensemble pour se mesurer et animer des sessions de jeux tels Propnight, ces streamers professionnels proposent des live réguliers sur la plateforme Twitch <sup>(1)</sup>.

Pour *Le Journal de Saint-Germain*, ces trois steamers ont accepté de parler d'eux, de leurs passions et de ce métier qui, pour peu que l'on souhaite en vivre, requiert du savoir, des compétences et un investissement personnel fort. ❖

## Sur Twitch, des levées de fonds phénoménales\*

<sup>(1)</sup> Créée en 2011 et rachetée en 2014 par Amazon, Twitch est une plateforme de vidéos en direct (streaming) de jeux, divertissement, musique, sport, etc.

À l'inverse de Youtube, où les vidéos postées sont souvent très travaillées avec montage et effets divers, les streamers, ou animateurs, proposent sur Twitch un contenu plus brut puisqu'en direct, où ils échangent généralement par chat avec leurs spectateurs. Ce qui n'empêche pas de retrouver les vidéos des twitchers sur Youtube, souvent en condensé ou telles qu'elles ont été diffusées en stream !

En 2013, la plateforme a accueilli des événements qui, au total, ont permis de collecter plus de 8 M\$ en dons pour des causes caritatives. En 2017, Twitch a collecté plus de 75 M\$ en dons pour des causes humanitaires.

Le plus grand événement caritatif de Twitch est le Zevent, un projet français créé en 2017 par Adrien Nougaret et Alexandre Dachary, avec un peu plus de 10 M€ récoltés pour Action contre la faim en octobre 2021. \*Source Wikipedia.



[Photo : @Djowcoco - Instagram.]

### Ultia, 26 ans

**"Jouer n'est qu'une facette de ce métier"**

**Q** Carla (future Ultia), avait 4 ans lorsqu'elle a commencé à jouer aux jeux vidéo. Autant dire qu'elle a eu le temps de s'entraîner à Mario, MarioKart et Pokémon !

*"Plus tard, j'ai suivi des youtubeurs gaming comme Pixia et BibiTM et j'ai trouvé ça génial ! À mon tour, je me suis lancée sur Twitch en septembre 2017 avec un premier live sur des jeux Nintendo. Parallèlement, j'ai fait 5 ans d'études à l'université, entre commerce, droit économique, gestion, marketing..."*

Un bagage conséquent qui lui permet, depuis juillet 2020, de gérer en connaissance de cause son entreprise. *"Je vois la différence avec mes homologues qui n'ont pas fait ce genre d'études. Car dans ce métier, jouer n'est qu'une facette ! Il faut aussi être chef d'entreprise"*.

Ultia est en live tous les jours sauf le samedi. Sur LeStream, la plus grosse web tv de France, elle propose une spéciale Nintendo (le lundi, de 14h30 à 16h30) et, sur sa propre chaîne, des jeux créés par des studios indépendants (le jeudi soir), et les Sims (le dimanche, à 14h).

*"Je présente aussi un live cuisine un vendredi soir par mois car je veux prouver que cuisiner est facile et qu'il y a plein de recettes rapides à réaliser. Parfois, j'ai un invité."*

*"Être streamer sur Twitch, c'est proposer du divertissement, on se lance des défis, on joue, on commente, on fait part de notre expérience. En fait, au lieu d'allumer la télé, nos followers allument un live et nous regardent jouer"*.

Arrivée de Lyon à Saint-Germain en janvier 2019 pour travailler comme responsable commerciale chez Capcom, Ultia qui a, depuis, quitté ce poste pour se lancer à plein-temps dans le stream, compte bientôt lancer sa boutique de vêtements et d'accessoires sur lesquels on retrouvera son logo, un petit rat, hérité d'anciennes chroniques qu'elle proposait sur la chaîne de Rivenzi, où elle donnait des astuces pour faire des économies... ❖

### Rivenzi, 26 ans

**"J'aime apporter de la connaissance"**

**Q** Licencié en Histoire et en Histoire de l'art, Rivenzi n'envisageait pas son avenir dans l'enseignement. Pourtant, aujourd'hui, sur sa web tv, il transmet sa passion à 180 000 followers, dont certains sont sans doute encore élèves !

*"C'est vrai que je ne me voyais pas devenir prof, mais j'ai incontestablement gardé une appétence pour cette matière, ainsi que l'envie d'apporter de la connaissance. Je suis à l'aise devant la caméra et derrière le micro, sans doute grâce à l'expérience que j'ai acquise en radio lors de stages durant mes études de journalisme."*

*"Sur Twitch, où je travaille à plein-temps depuis 2017, j'ai deux formats : le "Live histoire", diffusé le mercredi soir, pendant lequel j'accueille des historiens, et "Quelle aventure", qui reprend le format de l'ancienne série de Fred Courant et Jamie Gourmaud et sur laquelle, en compagnie du streamer Hycarius, je réagis à l'émission et aux techniques de reconstitution de l'Histoire"*.

Également passionné de sport, Rivenzi anime deux live, PasseD et Samedi Sports, pour commenter le foot, parfois en compagnie d'un invité.

Venu du Finistère, il a posé ses valises à Saint-Germain depuis le jour où Ultia l'a hébergé alors qu'il avait trouvé un job à Paris.

*"Arrivé de Bretagne, la vie dans la capitale me faisait un peu peur. Mais lorsque je suis sorti du RER, que j'ai vu ce château face à moi et découvert les rues pavées du centre-ville et le parc, je me suis senti un peu comme chez moi et j'ai décidé d'emménager ici !"* ❖

### Ponce, 30 ans

**"Nous sommes de gros bosseurs"**

**Q** Il a longtemps cherché sa voie. Si Ponce figure aujourd'hui parmi les plus gros streamers français, il a pris des chemins de traverse pour y arriver. De son bac, passé en Avignon, à sa licence de maths et physique à Montpellier, en passant par le Cours Florent à Paris, le Conservatoire de Toulouse, un retour en Avignon, un détour par Marseille et un ancrage de trois ans à Berlin... rien ne le destinait vraiment à ce métier.

*"Baigné dans les jeux vidéo depuis les années 1990, j'ai commencé à créer du stream en 2013. Mais à cette époque il n'y avait aucune perspective professionnelle. Ensuite, "privé" d'ordinateur pendant deux ans à cause d'un manque de moyens financiers, je ne m'y suis remis qu'en 2017."*

*"Je proposais notamment une interview nocturne, qui durait de 5 à 8 heures non-stop, et qui s'est arrêtée avec le Covid mais que j'aimerais reprendre de façon sporadique."*

*"Puis j'ai développé "Le maître des fleurs", un jeu de culture générale, diffusé tous les lundis midi."*

*"En parallèle, je suis un chroniqueur régulier de Popcorn, un talk-show généraliste avec des invités et des jeux, proposé sur Youtube le mardi à 20h par Domingo"*.

Installé grâce à Ultia – avec qui il partage sa passion pour les jeux Nintendo – à Saint-Germain depuis janvier 2019 et séduit tout comme Rivenzi par la ville "à taille humaine", Ponce a également ouvert en septembre 2020 une web boutique, *"un projet qui nous dynamise et nous fait sortir de notre zone de confort"*.

*"Je me considère comme un joueur de jeux vidéo, mais je suis aussi, par la force des choses, un chef d'entreprise. Et cela demande de se donner à fond car nous avons une grosse charge mentale et énormément de sollicitations. Je trouve d'ailleurs que la plupart des streamers français sont de gros bosseurs"*. ❖