

Le JOURNAL

DE SAINT-GERMAIN

BIMENSUEL - NUMÉRO 826 - VENDREDI 21 AVRIL 2023




Michel Montoro
Immobilier

Le spécialiste de l'immobilier
à Saint-Germain-en-Laye
et ses environs

Tél : 01 30 87 57 57 |  

1 Place André Malraux
78100 Saint-Germain-en-Laye

contact@cabinet-montoro.fr
www.cabinet-montoro.fr

			Samedi 13 mai 2023
		10h - 18h30	
		Marché européen	
			
Saint-Germain-en-Laye fête l'Europe			
Places du Marché-Neuf et de la Victoire			  

P.3

L'aide à domicile sur-mesure

Réseau national d'aide à domicile pour les personnes âgées



01 84 27 05 55

10-12 rue de Paris
78100 Saint-Germain-en-Laye



Petitsfils
SERVICES AUX GRANDS-PARENTS


petits-fils.com

Hôpital
Une offre de soins complète
P. 4-5

Police municipale
Quelles sont ses missions ?
P. 6

Travaux
Rue de Poissy/place de la Victoire
P. 11

| AU CONSEIL MUNICIPAL DU 13 AVRIL |

Du classique et des Jeux !

Parmi les délibérations présentées au Conseil municipal du 13 avril, *Le Journal de Saint-Germain* revient sur deux d'entre elles, votées à l'unanimité. Une troisième, portant sur l'adhésion de la Ville à l'association « Élus, Santé Publique et Territoires », est à lire dans notre dossier Santé, en pages 4 et 5.



CONVENTION DE MANDAT DE VENTE DE BILLETS DU FESTIVAL « LES ÉTOILES DU CLASSIQUE »

Produit par l'Association du Festival de Saint-Germain-en-Laye, le Festival « Les Étoiles du classique », est soutenu par la Ville.

Pour la deuxième édition, qui se déroulera sur 4 jours - **du vendredi 29 juin au dimanche 2 juillet** - et afin de soutenir le Festival, la Ville implique le Théâtre Alexandre-Dumas (TAD) en relayant la communication du Festival sur ses réseaux

et en vendant physiquement les billets des « Étoiles du classique » à son guichet, aux heures d'ouverture habituelles.

« La commercialisation de la billetterie du festival, toutes salles et tous concerts, est pilotée par l'Association du Festival de Saint-Germain-en-Laye, précise Benoît Battistelli, maire-adjoint chargé de la Culture. Afin de permettre au Théâtre de vendre les billets relatifs au Festival, l'association doit donner mandat à la Ville.

La présente convention a pour objet d'encadrer ce mandat ponctuel autour de ce festival et de proposer au Conseil municipal d'approuver la

convention entre la Ville et l'Association ».

Si la première édition avait réuni plus de 4 000 spectateurs sous le marrainage bienveillant de Martha Argerich, ce sont la mezzo-soprano Karine Deshayes et le chef d'orchestre Jean-Claude Casadesus, figures incontournables de la musique classique, qui seront la marraine et le parrain de cette deuxième édition.

Ils porteront, avec la gaieté et la générosité qui les singularisent, une génération de jeunes artistes, et partageront de grands moments d'émotion et de fête grâce à une programmation originale, ambitieuse

et joyeuse destinée à un très large public.

Durant quatre jours, musique de chambre, concerts symphoniques en plein air, opéra, danse et jazz se mêleront et rassembleront près de 200 artistes pour 12 concerts au Théâtre Alexandre-Dumas, en l'Église Saint Germain et en plein air dans le Domaine national de Saint-Germain-en-Laye. 65 jeunes solistes se produiront au Festival et plus de 70 musiciens talentueux, étudiants et alumni rejoindront l'Orchestre des Jeunes d'Île-de-France (OJIF) pour un concert sous la baguette de Jean-Claude Casadesus.

L'ambition du Festival, réalisé en partenariat avec le Conservatoire National Supérieur de Musique et de Danse de Paris (CNSMDP) et l'École Normale Cortot, est aussi de favoriser l'insertion professionnelle de ces jeunes artistes !

Les Étoiles du classique, c'est aussi un festival engagé et solidaire qui réalise un important effort de sensibilisation à la musique dans des écoles et des établissements pour enfants en difficulté. Au total 2 concerts gratuits pour 1 000 élèves de Saint-Germain et 100 enfants artistes et leurs accompagnants seront invités aux concerts de leur choix.

Vous pouvez d'ores et déjà réserver vos places sur www.lesetoiles-duclassique.fr

Le Journal de Saint-Germain vous présentera le programme détaillé dans l'une de ses prochaines éditions.

ACCUEIL DE L'ÉPREUVE OLYMPIQUE DE CYCLISME SUR ROUTE HOMME DANS LE CADRE DES JEUX OLYMPIQUES DE PARIS 2024

Avec d'autres villes du département, Saint-Germain-en-Laye a été identifiée par Paris 2024 pour accueillir le passage de la Course en ligne Homme, épreuve phare des Jeux Olympiques et Paralympiques.

Concernant les conditions d'accueil du passage de cette épreuve, Paris 2024 demande à la Ville de déployer les dispositifs adéquats et de prendre toutes les mesures permettant de répondre au cahier des charges fixées par la Fédération Internationale, responsable de la réglementation sportive et validateur des parcours olympiques et paralympiques, ainsi qu'au schéma directeur de sécurisation des épreuves sur route construit avec les autorités compétentes.

« Par cette délibération, Saint-Germain-en-Laye s'engage à collaborer avec Paris 2024 afin de satisfaire les besoins et exigences qu'imposent l'accueil et l'organisation des épreuves olympiques sur route, indique Marie Aguinet, maire-adjointe en charge des Sports.

Les épreuves sur route, épreuves phares des Jeux Olympiques et Paralympiques, bénéficient d'un attachement particulier des spectateurs

français et étrangers.

C'est pourquoi Saint-Germain-en-Laye portera une attention particulière à l'information de ses populations (riverains, entreprises et commerçants impactés par le passage de l'épreuve) et l'accueil des spectateurs en déployant sur son territoire des itinéraires piétons et une signalétique directionnelle depuis les accès en transports en commun ou tout point de regroupement des spectateurs.

Saint-Germain-en-Laye participera aussi à l'identification de potentiels candidats au volontariat des Jeux Olympiques et Paralympiques pour la réalisation de missions sur son territoire.

Les Jeux Olympiques et Paralympiques promeuvent des valeurs sportives, éducatives et citoyennes auxquelles Saint-Germain-en-Laye est profondément attachée.

L'organisation des Jeux Olympiques et Paralympiques à Paris en 2024 aura des retombées positives indéniables sur la pratique sportive et les politiques conduites par Saint-Germain-en-Laye en ce domaine ».



PROCHAIN CONSEIL MUNICIPAL

Un conseil municipal supplémentaire est ajouté le **mercredi 24 mai, à 20h, en salle multimédia de l'hôtel de ville (16, rue de Pontoise). La séance est ouverte à tous.**

Gestion - Location et prochainement Syndic

Cabinet Nathalie Crévecoeur Immobilier
56 Rue de Poissy - 78100 Saint Germain En Laye
Tél : 01.30.61.22.54
www.crevecoeurimmo78.fr

CONFÉRENCE

Dans le cadre du 60^{ème} anniversaire du traité de l'Élysée et en coordination avec les Amis du jumelage de Schwelm et la Maison de l'Europe, le jumelage Saint-Germain-en-Laye/Aschaffenburg propose, **samedi 13 mai, à 19h30**, à l'hôtel de ville (16, rue de Pontoise), une conférence sur le thème « Du traité de l'Élysée au traité d'Aix-la-Chapelle ». Signé le 22 janvier 1963 par le Général de Gaulle et le Chancelier Adenauer, ce traité de coopération a scellé la réconciliation entre la France et la République Fédérale d'Allemagne.

SPECTACLE CARITATIF

Forte du succès rencontré en juin 2021 avec la représentation de la comédie musicale *Oliver Twist*, la classe option comédie musicale a, de nouveau, été proposée aux élèves de 4^{ème} de l'établissement Saint-Augustin durant cette année scolaire 2022/2023.

Son objectif : présenter la comédie musicale *Grease* au Théâtre Alexandre-Dumas, **le mardi 6 juin, à 20h.**

Ce spectacle est le fruit d'un travail de plusieurs mois qui a été marqué par de nombreux défis et pour lequel cette classe s'est unie à l'association saint-germanoise « Imagine for Margo – Children without Cancer » qui lutte contre le cancer des enfants (première cause de décès par maladie chez les enfants). L'argent de la vente de billets lui sera intégralement reversé.

Réservez dès maintenant ! Tarif unique : 5€.

www.helloasso.com/associations/imagine-for-margo-children-without-cancer





Marc Miloutinovitch
Conseiller municipal

| MARCHÉ EUROPÉEN - SAINT-GERMAIN FÊTE L'EUROPE |

« L'international est dans l'ADN de notre ville »

A l'occasion de la 17^{ème} édition du marché européen, qui aura lieu le 13 mai, Marc Miloutinovitch, conseiller municipal en charge des relations internationales et secrétaire général de la Maison de l'Europe des Yvelines, évoque les liens profonds qu'entretiennent la Ville et ses habitants avec l'international.

Le Journal de Saint-Germain. — Au travers de ce marché, la Ville souhaite-t-elle affirmer son caractère international ?

Marc Miloutinovitch. — L'international est dans l'ADN de notre Ville, pour de nombreuses raisons. Il y a bien entendu le lycée international comme locomotive éducative. Anglais, allemand, espagnol mais également chinois, danois, polonais, langues subsahariennes et autres... On peut entendre parler toutes les langues dans les rues de Saint-Germain. Les étrangers viennent et s'installent dans notre Ville, de par sa tradition internationale et contribuent à son rayonnement. Aujourd'hui, nous avons des communautés diverses d'habitants. L'aspect touristique est également prégnant, avec par exemple la maison natale



Claude-Debussy qui attire énormément les Japonais. Saint-Germain est enfin historiquement une ville internationale, depuis quasiment 400 ans. À l'époque où les rois régnaient en France, les lettres de créances des ambassadeurs arrivaient dans notre ville, sans même parler de l'hospitalité offerte par Louis XIV à son cousin Stuart. Cette ouverture, qui s'est développée au fil du temps, nous l'avons toujours conservée et enrichie. Effectivement, le marché

européen est chaque année un moment privilégié pour Saint-Germain d'affirmer ses liens avec nos pays voisins. Mais l'activité internationale de la ville ne peut se résumer à une date sur un calendrier : en réalité, elle est quotidienne et conséquente.

Le JSG. — À ce titre, l'année 2022 n'a pas été mince en événements...

Marc Miloutinovitch. — Après un coup d'arrêt lié au Covid, qui a impacté deux ans de suite les relations

internationales de la Ville, 2022 a été l'occasion de leur redonner un coup d'accélérateur. L'un des points les plus marquants de l'année écoulée est l'élan de solidarité avec l'Ukraine. Nous avons participé à l'acheminement de 3 camions de 20 tonnes, chargés de dons de particuliers directement en Ukraine et dans notre ville jumelle polonaise, Konstantin-Jeziorna, où de nombreux réfugiés ont été accueillis et où nous avons participé à une visite officielle l'été dernier. Le 2 avril, nous avons reçu deux députées ukrainiennes. Sur ce plan, l'année a été clôturée par l'envoi de générateurs qui sont arrivés le 31 décembre dans un hôpital du pays.

De nombreux échanges sportifs, éducatifs, commémoratifs ou diplomatiques ont également eu lieu avec les autres villes jumelées : Ayr en Écosse, Winchester aux États-Unis, Aschaffenburg et Schwelm en Allemagne. Cette dernière, initialement jumelée avec Fourqueux, est d'ailleurs pleinement intégrée dans nos relations internationales.

En dehors des jumelages, nous avons des relations avec des muni-

palités étrangères comme Lisbonne, où notre conseillère municipale Rosa André s'est rendue dans le cadre d'une association d'élus d'origine portugaise en France. N'oublions pas non plus les nombreux échanges scolaires et étudiants proposés par les établissements saint-germanoises, et enfin et surtout la signature d'un partenariat avec l'équipe olympique et paralympique de Grande-Bretagne.

Ces activités menées par la Ville promeuvent l'idéal européen et développent la solidarité européenne et internationale, et permettent à la Ville d'être reconnue pour son engagement au travers du Prix de l'Europe. Et bien sûr, 2022 était aussi l'année du retour du marché européen !

Le JSG. — Quelles sont les grandes lignes de cette édition 2023 ?

Marc Miloutinovitch. — Cette 17^{ème} édition accueillera une quarantaine d'exposants qui représenteront la quasi-totalité des États-membres de l'Union Européenne. Il y aura un clin d'œil fait à la Suède, qui a pris en début d'année la présidence du Conseil de l'UE, avec une déambulation dans une ambiance viking... Globalement, le marché européen n'est plus seulement un marché culinaire mais bien un moment lors duquel on parle de l'Europe, de ses institutions, grâce notamment aux nombreuses associations saint-germanoises qui auront un stand important pour accueillir le public. La Ville aura son propre stand tout comme la Maison de l'Europe des Yvelines, qui est domiciliée à Saint-Germain. Cette année, les commerçants se joindront également à la fête. Le marché européen, en résumé, est un événement festif et culturel ouvert à tous qui permet de renforcer le sentiment d'appartenance à l'Europe. La Ville fête l'Europe et vous, Saint-Germanois, faites l'Europe !

C'EST VOUS QUI LE DITES !

Quel pays d'Europe a votre préférence ?



Arthur, 20 ans,
Étudiant et habitant de Villepreux

« Le pays d'Europe que je préfère est l'Espagne car je trouve que c'est un très beau pays. J'aime beaucoup la culture espagnole mais aussi l'ambiance qui y règne. J'ai eu l'occasion d'y aller plusieurs fois pour les vacances et j'ai adoré les différentes villes que j'ai visitées.

Pour moi, celle qui sort du lot est Barcelone, c'est une belle ville et je recommande à tout le monde de la visiter ! »



Laura, 36 ans,
Habitante de Saint-Germain-en-Laye

« Étant originaire du continent sud-américain, de Colombie plus précisément, mon pays européen préféré est la France !

C'est le pays qui m'a accueillie pour réaliser mes études et c'est aussi celui qui m'a permis de fonder une vie de famille.

La France est aussi le pays que je pense le mieux connaître en Europe, avec sa culture et sa langue. »



Marc, 65 ans,
Retraité et habitant de Saint-Germain-en-Laye

« Ayant de la famille en Hollande, j'aime beaucoup ce pays car les gens y sont très accueillants et même si la langue est différente, on arrive à se faire comprendre rapidement. Pour le côté gastronomique et culturel, je dirais la Grèce avec ses nombreux restaurants et lieux historiques comme, par exemple, l'Acropole. Ce qui est bien avec ce pays, c'est qu'il y a la mer, le beau temps et divers endroits pour sortir le soir notamment sur la Grande Place à Athènes. »

LE PROGRAMME

Place du Marché Neuf

À 10h

- Ouverture de la 17^{ème} édition du marché européen

De 10h à 18h30

- Stands de la Ville de Saint-Germain-en-Laye, de la Maison des associations et de la Maison de l'Europe
- Déambulations : danses bulgares, tambours portugais, fanfare manouche, percussions et jongleries vikings...

Place de la Victoire

De 10h à 18h

- Village d'enfants : ateliers créatifs, tatouages éphémères, jeux géants en bois, escape game...

De 11h à 18h

- Lectures de contes des pays scandinaves (11h-12h et 15h-16h30), histoires en anglais (12h30-14h30 et 17h-18h)

Redistribution des compétences lors de la pandémie, réorganisation du Centre hospitalier intercommunal de la santé, Communauté territoriale professionnelle de santé, renaissance du quartier de l'hôpital...

| AU CONSEIL MUNICIPAL DU 13 AVRIL |

La santé au cœur du territoire

Lors du Conseil municipal du 13 avril (lire également la page 2), Guy Sallé, conseiller municipal en charge de la Santé, a présenté un projet de délibération proposant l'adhésion de la Ville à l'association « Élus, Santé Publique et Territoires », qui a été voté à l'unanimité.

Ce réseau national d'élus, créé en 2005 à l'initiative d'élus locaux en charge de la santé, désireux

d'œuvrer avec les pouvoirs publics pour que la santé devienne l'un des champs des politiques municipales, regroupe des élus de communes et de leurs groupements qui souhaitent contribuer à la réduction des inégalités sociales de santé par la promotion des politiques locales de prévention, promotion et éducation à la santé.

« L'association leur apporte un lieu d'échange et de réflexion et les

aide à définir des lignes d'action cohérentes, souligne l'élus. Elle se positionne comme partenaire privilégié de l'État, central et déconcentré, pour parvenir à faire de la santé publique un objet de débat politique local et d'action de la Ville.

Elle accompagne également les collectivités dans le développement de programmes territoriaux de santé et la mise en œuvre de démarches comme les Ateliers santé ville, les Conseils locaux de santé mentale,

les Contrats locaux de santé.

Dans le cadre de la politique Santé que la Ville porte depuis plusieurs années et au regard des enjeux majeurs auxquels nous sommes confrontés au niveau des territoires (accès inégal à la santé, pandémies, désertification médicale, prévention...), l'adhésion à cette association permettra d'enrichir les réflexions municipales et de partager les expériences. »

| ENJEUX TERRITORIAUX DE SANTÉ |

Les villes, pivots de proximité essentiels



Sociologue, Directeur de recherche au CNRS et titulaire de la Chaire Santé de Sciences Po, Daniel Benamouzig préside le Conseil scientifique de l'École des Hautes Études en Santé Publique.

Ancien membre du Conseil scientifique Covid19, le Saint-Germainois livre son analyse des enjeux territoriaux en matière de santé.

Le Journal de Saint-Germain. — Que pensez-vous de l'adhésion de la Ville à l'association « Élus, Santé Publique et Territoires », votée en conseil municipal le 13 avril ? (Lire ci-dessus)

Daniel Benamouzig. — Cette démarche témoigne assurément d'un engagement municipal en faveur des politiques de santé. Cette association a beaucoup œuvré pour renforcer les compétences territoriales en matière de santé. Initialement d'ailleurs plutôt autour de communes confrontées à de forts enjeux sociaux, comme Nanterre, dont est issu son fondateur.

Aujourd'hui, les enjeux se sont élargis et sont beaucoup plus largement partagés, ce qui est selon moi une bonne chose.

Même s'il existe des sensibilités différentes, les enjeux de santé dépassent de toute évidence les clivages partisans, y compris à l'échelle municipale. Les communes, lors-

qu'elles s'engagent dans les politiques de santé, ne le font pas seules : elles échangent avec d'autres communes, partagent des expériences et des compétences.

Les réseaux humains et relationnels sont ici essentiels, notamment auprès des équipes administratives, qui peuvent échanger d'un territoire à l'autre.

À Saint-Germain-en-Laye, la désignation d'un élu en charge de la santé favorise parallèlement l'identification et la lisibilité des enjeux sanitaires, au sein de la commune comme auprès d'acteurs extérieurs.

S'impliquer dans les politiques de santé nécessite tout un maillage local avec de nombreux professionnels de santé, avec les populations concernées, avec des associations et avec un ensemble d'institutions compétentes à l'échelle territoriale, comme les caisses de Sécurité sociale ou les Conseils territoriaux de santé.

En s'associant à de nombreux acteurs, l'échelon municipal renforce l'idée de démocratie sanitaire et contribue finalement à promouvoir la santé de chacun.

Le JSG. — Quel est l'enjeu pour les collectivités en matière de santé ?

Daniel Benamouzig. — À l'exception de pouvoirs traditionnels de police sanitaire, la santé ne fait pas véritablement partie des compétences attribuées par la loi aux municipalités. Mais de nombreuses collectivités s'en saisissent aujourd'hui.

compagnement des populations ou dans l'organisation de la vaccination par exemple.

À cela s'ajoute des préoccupations en matière d'offre de soin, dans un contexte de réduction globale de la démographie médicale, voire de désertification dans certains territoires. Si ces aspects concernent peu la Ville, ils affectent d'autres territoires proches dans les Yvelines et appellent une réflexion territoriale plus globale, d'autant que la commune bénéficie d'un établissement de santé, lui-même organisé en relation avec la commune de Poissy.

Le JSG. — Selon vous, quels sont les domaines prioritaires pour l'échelon municipal ?

Daniel Benamouzig. — Au-delà des soins, dont l'organisation à l'échelon territorial relève des compétences de l'État, qu'incarnent l'Agence régionale de santé et ses délégations territoriales, les municipalités peuvent intervenir, en lien avec de nombreux autres acteurs, dans différents domaines.

J'en citerai deux, particulièrement importants.

L'état de santé d'une population se joue très en amont des soins et de la prévention elle-même, dans la production de bons états de santé, dès l'enfance et tout au long de la vie. Le cadre de vie, l'environnement, le logement, le transport ou les conditions d'alimentation — dans les cantines scolaires par exemple — sont à cet égard importants.

Les municipalités peuvent agir dans ces différents domaines, souvent plus efficacement que des acteurs nationaux en raison de leur capacité à établir des liens transversaux entre toutes les politiques publiques, en mettant à chaque fois la santé au cœur des enjeux, plus aisément que ne peut le faire le ministère de la Santé à l'échelon national souvent cantonné par les autres ministères à son strict périmètre.

Dans le domaine du bien vieillir, à l'autre bout de la chaîne en quelque sorte, les municipalités jouent aussi un rôle-clé aux côtés d'autres acteurs territoriaux, notamment les départements. Elles peuvent développer des actions spécifiques auprès des personnes âgées, et les CCAS jouent ici un rôle important.

Au-delà, les villes sont appelées à accompagner le vieillissement de leur population, en favorisant des conditions de vie en commun harmonieuse, en facilitant la mobilité et l'accès aux commerces ou aux services. Elles peuvent aussi accompagner les personnes âgées à demeurer le plus longtemps possible à leur domicile, comme elles le souhaitent, ce qui nécessite souvent des aménagements, des innovations et tout un ensemble de services liés à la santé.

Les municipalités sont loin d'être l'acteur principal des politiques du grand âge, mais elles en sont un pivot de proximité essentiel.

Une



Pour offrir à ses patients une médecine de qualité, tant spécialisée que de proximité, une chirurgie ambulatoire de pointe et un plateau technique complet, le Centre hospitalier intercommunal (CHIPS) a rénové son site hospitalier à Saint-Germain-en-Laye et réorganisé son offre de soins.

Si l'on a pris l'habitude de dire que l'hôpital de Saint-Germain est dédié à l'ambulatoire, cela ne doit



Poissy/Saint-Germain (CHIPS), conseiller municipal spécifiquement en charge de la santé, Conseil local de La Ville place la santé au cœur de sa politique, la développe, l'accentue et innove !

| HÔPITAL DE SAINT-GERMAIN-EN-LAYE |

offre de santé maintenue et complète



Arnaud Pericard, Diane Petter et Sylvie Habert-Dupuis

pas occulter les nombreux soins d'expertise qui sont maintenus et développés.

Interview croisée entre Diane Petter, directrice des centres hospitaliers de Poissy/Saint-Germain-en-Laye, Meulan/Les Mureaux et Mantes-La-Jolie, et Arnaud Pericard, président du Conseil de Surveillance du CHIPS et Président de la section 78 de la Fédération hospitalière de France.

Le Journal de Saint-Germain. — Quels sont les services proposés à Saint-Germain ?

Diane Petter. — Toutes les spécialités développées par le CHIPS sont présentes, à Saint-Germain comme à Poissy, qu'il s'agisse de consultations médicales ou chirurgicales, d'imagerie ou de biologie (lire encadré).

Très à la pointe, notre centre d'imagerie médicale est équipé d'une IRM de dernière génération,

d'un mammographe numérique, de deux scanners, d'un panoramique dentaire, d'échographes et d'appareils de radiologie conventionnelle. Nous avons aussi une offre de radiothérapie de haut niveau pour les Yvelinois qui n'ont pas à aller hors département pour des traitements récurrents en cancérologie et peuvent ainsi rester proches de leur domicile.

Enfin, les interventions chirurgicales sont réalisées dans un bloc opératoire entièrement dédié à l'ac-

tivité ambulatoire, ce qui permet au patient de sortir dans la même journée en suivant un circuit court.

Le JSG. — En avril 2022, la Haute Autorité de santé a attribué au CHIPS le label « qualité des soins confirmée ». Que signifie cette qualification ?

Diane Petter. — Elle confirme que la qualité de la prise en charge est au cœur des préoccupations de tous les professionnels du CHIPS.

Les personnes intéressées peuvent d'ailleurs consulter le rapport de certification disponible sur notre nouveau site internet (www.ghyvelinesnord.fr)

Le JSG. — Le site saint-germainois offre aussi un service de médecine du sport, une présence qui entre en résonance avec l'actualité de la Ville, base arrière de l'équipe de Grande-Bretagne pour les Jeux Olympiques de 2024.

Diane Petter. — Labellisé Maison Sport Santé, ce service assure en effet les consultations spécialisées des sportifs, mais pas uniquement.

Il propose notamment des programmes d'éducation thérapeutique adaptés sur prescription du médecin traitant : troubles cardiovasculaires, de l'équilibre, sclérose en plaques, sédentarité, post-COVID, Parkinson, anorexie, diabète, cancer, obésité, hernie, AVC... De nombreuses activités de sport adapté sont réalisées en partenariat avec la Ville.

Le JSG. — Depuis décembre dernier, vous êtes président du Conseil de Surveillance du CHIPS et président de la section 78 de la fédération hospitalière de France (FHF78). Sur quels volets travaillez-vous ?

Arnaud Pericard. — Pour ce qui concerne notre bassin de vie, être Président de la FHF78 me permet d'être au plus près de nos territoires dans un contexte hospitalier national fragilisé.

Pour Saint-Germain-en-Laye, j'ai à cœur, avec Diane Petter, d'offrir de meilleures conditions de travail à nos professionnels de santé et une qualité de soins exemplaire.

Nous souhaitons également poursuivre la modernisation de notre offre hospitalière.

Le JSG. — Et cette modernisation passe aussi par le renouveau du quartier de l'hôpital.

Arnaud Pericard. — Cette reconversion est en effet à l'aune de notre volonté qui est de privilégier le pôle santé et d'en faire le marqueur performant de ce futur quartier. Et parce que nous nous devons de répondre aux besoins actuels et futurs des habitants du bassin de vie dans un contexte de tension et de désertification médicale, je souhaite renforcer la coordination public/privé. Une activité de médecine nucléaire sera d'ailleurs réimplantée sur le site hospitalier à partir de 2024.

Le quartier de l'hôpital est une vision de la Ville qui s'articule aussi autour de plusieurs enjeux.

Ce sera, bien entendu, un site tourné vers la santé et le bien-être, mais également un quartier équilibré en termes de logements et d'activités.

Il sera aussi exemplaire sur le plan environnemental et patrimonial, innovant et inclusif, point d'équilibre entre modernité et respect de notre patrimoine bâti.

J'ai l'ambition pour ce quartier, d'en faire le démonstrateur de la Ville de demain !

| LES SPÉCIALITÉS À SAINT-GERMAIN |

Anesthésie ; cardiologie (consultations, explorations, traitement de l'insuffisance cardiaque) ; dépistage et diagnostic des infections sexuellement transmissibles ; vaccination ; prélèvements de biologie (laboratoire public) ; chirurgie viscérale et digestive ; soin, accompagnement et prévention en addictologie ; dermatologie ; diabétologie et endocrinologie ; gynécologie ; gériatrie ; hématologie ; hépato-gastro-entérologie ; hypnose médicale (lire Le JSG 823) ; imagerie (IRM, scanners, mammographie, échographie, radiodiagnostic) ; médecine interne ; médecine du sport (consultations en traumatologie, diététique, psychologie, activité physique adaptée, rééducation périnéale – consultations montagne avec épreuves d'effort et tests – maison sport santé, Prescriform) ; mémoire ; neurologie ; obésité ; obstétrique ; oncologie ; ophtalmologie ; ORL ; orthogénie (interruption volontaire de grossesse) ; orthopédie ; pneumologie ; psychiatrie ; radiothérapie ; rééducation urodynamique ; rhumatologie ; soins infirmiers ; maladies infectieuses et tropicales ; stomatologie.

| GROS PLAN SUR LE BLOC OPÉRATOIRE |

Depuis le 6 mars dernier, les chirurgiens bénéficient à nouveau d'un bloc opératoire de 5 salles d'opérations et d'une salle de surveillance post interventionnelle dédiées à la chirurgie ambulatoire.

Cette modalité de prise en charge, qui permet de sortir le jour même de l'intervention, est indiquée dans de nombreuses chirurgies, et par exemple : cataractes (ophtalmologie), hallux valgus ou retrait de broche (orthopédie), proctologie et coeliochirurgie (viscéral), hystéroscopie ou coeliochirurgie (gynécologie), amygdales / végétations ou paracentèses et extractions dentaires (ORL et stomatologie adulte et pé-

diatrique), fibroscopies gastriques et coloscopies (endoscopie digestive), pose de chambre implantable (oncologie)...

Jusqu'à 35 professionnels sont mobilisés quotidiennement pour garantir une qualité et une sécurité de prise en charge optimales de l'arrivée du premier patient (7h) jusqu'au départ (accompagné) du dernier patient (20h) : chirurgiens, médecins anesthésistes, infirmiers anesthésistes et de bloc opératoire, de salle de réveil, cadres de santé, aides-soignants, brancardiers et agent de service hospitalier.





William Petrovic

| POLICE MUNICIPALE |

« Des missions essentielles pour notre sécurité »



Marc Hermandesse

Si Saint-Germain-en-Laye rayonne par son environnement, son histoire, son offre éducative, commerciale ou culturelle, elle doit aussi son attractivité à son statut de ville sûre. En matière de sécurité, les habitants peuvent compter sur les services de la Police municipale, que *Le JSG* vous présentera dans différents volets.

Dans ce premier épisode, William Petrovic, maire-adjoint chargé de la Sécurité publique, et Marc Hermandesse, directeur de la Police municipale, reviennent sur ses missions dans une interview croisée.

Le Journal de Saint-Germain. — Quelle est la politique de la ville en matière de sécurité ?

William Petrovic. — Les Saint-Germainois se sentent bien et sont heureux de vivre dans notre ville. L'objectif de l'équipe municipale est de maintenir voire d'améliorer ce sentiment. Si cette qualité de vie passe entre autres par le dynamisme de la ville, son environnement, son offre socio-culturelle ou commerciale, le sentiment de sécurité est également un enjeu important pour toutes les tranches d'âge. La diversité des métiers de la Police municipale, la spécificité de ses missions, essentielles pour notre sécurité, son bon équipement ainsi que sa formation nécessitent donc pour la Municipalité de la doter de moyens conséquents. Aujourd'hui, elle compte une cinquantaine d'agents qui assurent une présence 24 heures sur 24 et 7 jours sur 7 dans la ville.

UN ENGAGEMENT DE TOUS LES JOURS

Le JSG. — Quelles sont les missions principales de la Police municipale ?

Marc Hermandesse. — Nos missions sont d'assurer le bon ordre, la sûreté, la sécurité, la tranquillité et la salubrité publiques. Elles impliquent que nos fonctionnaires restent engagés tous les jours au service de la population, pour prévenir, éduquer, renseigner, alerter, secourir et enfin réprimer.

Certaines actions de la Police municipale sont visibles au quotidien par les habitants, puisqu'elle assure une présence physique dans les rues avec des patrouilles pédestres, motorisées ou même équestres. Elle agit sur de nombreuses choses plutôt « classiques » comme la sûreté et la commodité du passage sur la voie publique, les infractions



au code de la route, les atteintes à la tranquillité telles que les rixes, rassemblements nocturnes ou troubles de voisinage, la prévention d'accidents ou encore d'événements fâcheux qui pourraient être occasionnés par la divagation d'animaux féroces.

Pour citer quelques exemples, les Saint-Germainois peuvent apercevoir les agents de Police municipale renseigner une personne égarée, mettre fin à une échauffourée, rappeler au propriétaire d'un chien de type molossoïde ou d'autre race qu'il doit être tenu en laisse ou encore s'assurer du bon déroulement d'une manifestation !

En outre, nos policiers s'assurent du respect des arrêtés municipaux. Les contrôles de stationnement gênant sont effectués par les Agents de Surveillance de la Voie Publique (ASVP), directement rattachés à

la Police municipale. Il faut aussi rappeler que l'échange d'informations avec la Police nationale et la caserne de pompiers est constant, pour que chacune puisse intervenir rapidement là où elle en a la compétence.

UN SERVICE DE PROXIMITÉ

Le JSG. — Mais d'autres missions sont moins connues du grand public...

William Petrovic. — En effet, d'autres champs d'actions sont moins visibles au quotidien. Outre le bureau d'ordre et d'exécution, qui concentre toutes les unités d'intervention de jour et de nuit et représente donc la partie la plus apparente, la Police municipale comprend deux autres services : le CSU (Centre de Supervision Urbain) et le CLSPDR (Conseil Local de Sécurité, de la Prévention de la Délin-

quance et de la Radicalisation). Le premier est la colonne vertébrale de la Police municipale puisqu'il est équipé d'un centre de traitement des appels et de téléopérateurs qui gardent un œil vigilant sur les 243 caméras de vidéoprotection de la Ville. Le CSU reçoit en moyenne 600 appels mensuels, permettant près de 5 000 interventions chaque année. Ces agents, la population ne les voit pas mais ils sont donc tout autant essentiels !

Le CLSPDR vise quant à lui à mettre en œuvre au niveau local la stratégie nationale de prévention de la délinquance. Cette dernière vise notamment à renforcer la prévention de la délinquance des plus jeunes, la protection des personnes vulnérables ainsi que l'implication de la population dans la prévention de la délinquance et la production de tranquillité publique. Ce service

emploie un coordonnateur, en lien avec l'ensemble des institutions et partenaires engagés, épaulé par deux policiers chargés de prévention. Ces derniers interviennent dans les établissements scolaires pour sensibiliser écoliers, collégiens et lycéens à la sécurité routière, au harcèlement, aux dangers d'internet, aux questions de justice et plus généralement à la citoyenneté.

La prévention se fait également auprès des commerçants et des seniors. Enfin, cinq agents ont pour mission principale le rapprochement entre la police et la population, l'idée étant d'avoir un lien consolidé, fondé sur l'écoute et le dialogue pour anticiper, analyser, communiquer et enfin dissuader. Ils interviennent autant dans le centre-ville que dans tous les autres quartiers.

La Police municipale est donc un véritable service de proximité !

UNE POLICE ACCESSIBLE

Le JSG. — Comment la population peut-elle entrer en contact avec la Police municipale ?

Marc Hermandesse. — Sur la voie publique, les policiers sont accessibles et il ne faut pas hésiter à les solliciter, cela fait partie de leur mission. Le poste de police reçoit également les usagers pour diverses démarches, comme l'opération tranquillité absence, l'opération de bon voisinage, la recherche d'objets perdus ou le dépôt d'objets trouvés, la déclaration de chiens catégorisés, le signalement de troubles à la tranquillité, de stationnements abusifs ou encore la demande d'un rendez-vous. La plupart de ces démarches peuvent également se faire *via* notre plateforme d'appel au 01 30 87 20 08, ou encore *via* une plateforme dématérialisée disponible sur le site de la ville : www.saintgermainenlaye.fr.



Frédéric LUBSZYNSKI

Courtier d'Assurances

contact@vip-assur.fr
www.vip-assur.fr

ASSURANCE DE PRÊT

La Loi vous permet de choisir librement et/ou de changer votre Assurance Emprunteur à tout moment.



Flashez-moi !



Changez d'assurance de prêt et faites jusqu'à 50% d'économies !

VIP ASSUR

01 30 61 04 99
6 rue Saint-Pierre
St Germain en Laye

CULTURE

Le JOURNAL

DE VOS SORTIES À SAINT-GERMAIN

Bimensuel - Vendredi 21 avril 2023 N° 826

```
override fun onCreateView(  
    inflater: LayoutInflater, container: ViewGroup?,  
    savedInstanceState: Bundle?  
): View {  
    mView = inflater.inflate(R.layout.login_fragment, container, false)  
    initWebView()  
    return mView  
}  
  
@SuppressWarnings("SetJavaScriptEnabled")  
private fun initWebView() {  
    if (Build.VERSION.SDK_INT >= Build.VERSION_CODES.KITKAT) {  
        WebView.setWebContentsDebuggingEnabled(true)  
    }  
    mView.webViewLogin.clearCache(true)  
    mView.webViewLogin.clearHistory()  
    clearCookies(requireContext())  
  
    mView.webViewLogin.settings.javaScriptEnabled = true  
    mView.webViewLogin.loadUrl("${BuildConfig.SERVER_URL}api/login")  
    mView.webViewLogin.webViewClient = object : WebViewClient() {  
        override fun shouldOverrideUrlLoading(view: WebView, url: String): Boolean {  
            mView.loading.isVisible = true  
            view.loadUrl(url)  
            return true  
        }  
    }  
}
```

En mai, à la micro-folie et dans les médiathèques

Vive le numérique !

H, COMME HISTOIRE(S)



Il y a 380 ans, le baptême de Louis XIV

Le service des Archives municipales regorge de précieux trésors, témoins de l'histoire saint-germanoise comme de notre pays. En l'occurrence, l'un des documents les plus notables conservés à l'hôtel de ville n'est autre qu'un registre paroissial contenant l'acte de baptême de Louis XIV, en date du 21 avril 1643... soit il y a 380 ans jour pour jour !

C'est dans la chapelle du Château-Vieux de Saint-Germain-en-Laye que le futur « Roi-Soleil » fut baptisé, quelques mois avant son cinquième anniversaire (il fut ondoyé le jour de sa naissance le 5 septembre 1638). Il deviendra roi trois semaines plus tard, le 14 mai, jour du décès de son père Louis XIII. L'acte de baptême, sur lequel l'inscription « Louis XIV » fut raturée puis corrigée par « Loys dauphin de France » fait écho à une anecdote difficilement vérifiable, selon laquelle Louis XIII aurait rencontré son jeune

fil à l'issue de son baptême. « Comment vous appelez-vous, à présent ? », aurait-il demandé à son dauphin, le jeune Louis répondant « Louis XIV, mon papa ! ». Son paternel mourant lui rétorquant : « Pas encore, pas encore... »

Vous souhaitez en savoir plus ? Dans un souci de conservation, ce registre paroissial n'est consultable qu'en ligne sur le site des Archives départementales (www.archives.yvelines.fr). Dans l'onglet « Rechercher », cliquez sur « Registres paroissiaux et d'état civil » puis « Effectuer une recherche ». Dans le menu de droite, saisissez la cote « 5MI 1730 [1168917/2] » puis rendez-vous en pages 47 et 48 !

Vous pouvez également contacter les Archives municipales par mail à archives@saintgermainenlaye.fr.

NUIT EUROPÉENNE DES MUSÉES

4 grands rendez-vous !

- Ateliers plastiques et découvertes tous publics autour de la thématique du rouge dans l'art proposés par la Micro-Folie (coloriages « Nuances de rouge », collage collectif, Fab Truck, jeux de société).

À L'APOTHECAIRERIE ROYALE
(Villa Eugénie-Désoyer Jardin des Arts)

De 18h à 22h :

- Ouverture exceptionnelle, en compagnie d'un médiateur.
- **18h30 :** représentation unique d'un extrait du *Malade imaginaire* de Molière. Mise en scène d'Isabelle Mestre, avec les élèves d'art dramatique du conservatoire Claude-Debussy.

AU CONSERVATOIRE À RAYONNEMENT DÉPARTEMENTAL CLAUDE-DEBUSSY
(3 du Maréchal-Joffre)

À 19h :

- « En devenir... » Concert de la saison musicale hors-les-murs de la maison natale Claude-Debussy. Concert de prestige des lauréats du concours international de piano junior d'Orléans, « Brin d'herbe » 2022.

Entrée libre pour l'ensemble de la programmation.

Pour le concert, réservation obligatoire dans la limite des places disponibles. Renseignements : 01 30 87 20 75 ou à musee.claudedebussy@saintgermainenlaye.fr

AU MUSÉE D'ARCHÉOLOGIE NATIONALE
(Place Charles-de-Gaulle)

De 18h à 22h :

- **Nuit Molière.** Le théâtre Alexandre-Dumas hors-les-murs. Le Musée d'Archéologie nationale et le théâtre Alexandre-Dumas s'associent pour célébrer Molière, l'année de son 400^{ème} anniversaire, au château de Saint-Germain-en-Laye, où il créa et joua ses pièces parmi les plus célèbres.

Des comédiens de la Compagnie des Malins plaisirs interpréteront des scènes de *Monsieur de Pourceaugnac*, *La Jalousie du Barbouillé*, *Le Malade imaginaire* & *Les Fourberies de Scapin*.

Entrée libre. Renseignements sur le site du théâtre et sur le site du musée. Retrouvez la programmation sur le site de la Ville :

www.saintgermainenlaye.fr

AU THÉÂTRE ALEXANDRE-DUMAS

En mai, place au théâtre et à la danse



© Guillemet Bernard

LES RENCONTRES CHORÉGRAPHIQUES

Dimanche 14 mai, à 17h :

- Depuis 2016, le projet des Rencontres Chorégraphiques réunit chaque saison une trentaine de jeunes danseurs amateurs de bon niveau du Conservatoire à Rayonnement Départemental Claude-Debussy et des

écoles de danse du territoire. Les élèves suivent ensemble une formation intensive pendant une dizaine de jours avec des chorégraphes professionnels pour créer une chorégraphie sur la scène du TAD.

Cette saison, c'est le chorégraphe Tarek Aït Meddour qui a entraîné les jeunes dans une nouvelle création.



© IkAubert

MISA TANGO & BOLERO - BALLET JULIEN LESTEL

Mardi 16 mai, à 20h30 :

- *Misa Tango* est composée sur les mêmes mouvements qu'une messe en latin classique à laquelle se mêlent les harmoniques et les rythmes syncopés du tango.

Inspirée de thèmes hispano-arabes, la mélodie de Maurice Ravel caresse la danse et la transporte dans un univers intemporel où les danseurs se laissent emporter dans la rythmique hypnotisante.

À LA CLEF

Direction l'espace et... les arts numériques !



© Claire Huteau

Avec *Allo Cosmos*, Marc de Blanchard et Fanny Paris livrent un spectacle éton-

nant : une science-fiction musicale et chorégraphiée, mélange de boucles électroniques, de sons synthétiques des années 80-90, de danse et de mapping vidéo.

Sur scène, le décor est posé : dans un petit laboratoire étrange, on découvre deux scientifiques dont la mission principale sera de trouver une nouvelle planète habitable pour l'être humain. Au fil de leurs expériences et de leurs explorations qui les mèneront tout droit vers les étoiles, se

révèle un univers pop, coloré et décalé, peuplé d'animaux inconnus et de végétaux étranges... On y découvre, non sans drôlerie, les premiers pas de l'Homme dans le cosmos, les corps en apesanteur, entre lourdeur et légèreté, lenteur et rapidité. De l'infiniment petit à l'infiniment grand, c'est l'histoire d'une incroyable épopée cosmique...

Mercredi 24 mai à 16h.

Dès 4 ans.

Tarifs : 7 à 10€. www.laclef.asso.fr

AU CŒUR DES MÉDIATHÈQUES

Mai Numérique



À l'occasion du mois de Mai Numérique, les médiathèques Marc-Ferro et George-Sand se mettent au virtuel et vous proposent des activités en tout genre sur le thème de la technologie.

EXPOSITION « INTELLIGENCE ARTIFICIELLE »

L'Intelligence Artificielle (IA) est en constante évolution et elle est de plus en plus présente dans notre quotidien. Des robots aux algorithmes « intelligents », elle influence de nombreux domaines tels que la santé, les transports, l'art et les jeux. Si vous souhaitez en savoir plus sur ce sujet fascinant, ne manquez pas l'exposition « Intelligence Artificielle » qui se tiendra **du 9 au 20 mai** à la Médiathèque Marc-Ferro. Celle-ci offre un aperçu complet de l'IA, en mettant en lumière différentes applications et avancées de cette technologie en constante évolution. Vous pourrez ainsi observer comment l'IA transforme et impacte notre façon de vivre et d'interagir avec le monde qui nous entoure. *Entrée libre aux horaires d'ouverture de la médiathèque.*

ATELIER INTERACTIF

« VIENS CRÉER TA BD NUMÉRIQUE »

Mais ce n'est pas tout ! Les médiathèques proposent également un atelier interactif où vous pourrez créer votre propre bande dessinée numérique en utilisant des tablettes ou des ordinateurs. Vous aurez l'opportunité de laisser libre cours à votre imagination en concevant vos propres planches avec des photos, des dessins, des bulles de texte et même des sons. Une expérience ludique et créative à ne pas manquer, idéale pour les familles avec des enfants de 7 à 12 ans. L'atelier « Viens créer ta BD numérique » se tient **le 10 mai à 10h** à la médiathèque Marc-Ferro et **à 14h30** à la médiathèque George-Sand. *Inscription sur le site des médiathèques.*

CONFÉRENCE « ANATOMIE DE CHATGPT » PAR ÉRIC SADIN

Ne manquez pas la conférence captivante de l'écrivain et philosophe Éric Sadin, spécialiste du monde numérique, intitulée « Anatomie de ChatGPT ». Il vous offrira un éclairage unique sur les enjeux de l'IA dans notre société, soulignant l'idéalisation et les défis qui accompagnent cette technologie révolutionnaire. Lors de cette conférence, il mettra en garde contre l'illusion de considérer ChatGPT, le robot conversationnel développé par OpenAI, comme un dispositif équivalent à l'être humain en termes de pouvoir d'élocution et de langage.

Éric Sadin, connu pour son expertise dans le domaine du numérique et de l'intelligence artificielle, a publié plusieurs ouvrages dont « L'intelligence artificielle ou l'enjeu du siècle : Anatomie d'un antihumanisme radical » en 2018. Dans ses travaux, il met en lumière les défis et les enjeux liés à l'IA et souligne les limites et les dangers de la technologie, notamment en ce qui concerne la compréhension du langage humain par les machines.

Retrouvez cette conférence à la Médiathèque Marc-Ferro **le 27 mai 2023 à 15h**.

Entrée libre dans la limite des places disponibles.

Médiathèque Marc-Ferro
9 rue Henri IV, Jard. Des Arts
78100 Saint-Germain-en-Laye
01 70 46 40 00

Médiathèque George-Sand
44 rue de l'Aurore
78100 Saint-Germain-en-Laye
01 70 46 40 09

À LA MICRO-FOLIE

« Robozoaire » de France Cadet : exposition et rencontre

Venez plonger dans l'univers captivant de la robotique, de l'hybridation et des cyborgs avec l'exposition « Robozoaire » de l'artiste France Cadet, à la micro-folie (place des Rotondes).

Cette exposition offre une expérience unique aux visiteurs et vous plongera dans un monde où la robotique est omniprésente, où les frontières entre l'humain et la machine semblent s'estomper. **Du 3 au 20 mai inclus**, vous aurez l'opportunité de découvrir des œuvres artistiques uniques mettant en lumière cette thématique captivante.

L'exposition présente les créations

artistiques de France Cadet, une artiste qui explore les relations entre l'humain et la machine, et la manière dont elles se mélangent pour créer de nouvelles formes d'existence. Les œuvres exposées reflètent la vision de l'artiste sur une possible cohabitation entre le vivant et l'artificiel, invitant les spectateurs à réfléchir sur la place de la technologie dans notre société et sur les possibles futurs scénarios d'hybridation entre le vivant et l'artificiel.

Rendez-vous à la Micro-Folie pour découvrir cette exposition ouverte à tous les amateurs d'art et de sciences, un livret sera également proposé

pour les adultes ainsi que pour les enfants. L'entrée est libre et vous êtes invités à vous laisser immerger dans cet univers futuriste et artistique.

De plus, une rencontre avec l'artiste est organisée **le samedi 20 mai à 14h** afin d'échanger sur son travail et ses inspirations. C'est une opportunité unique de découvrir son univers créatif de manière conviviale et chaleureuse. L'entrée à l'événement est gratuite, alors venez en compagnie de vos amis, de votre famille ou seul(e) pour profiter de cette expérience artistique enrichissante.

Ouvert les mercredis et samedis de 10h à 12h et de 14h à 18h.

Ateliers et activités

• Construction de robot, **le mercredi 3 mai de 14h à 18h** : un atelier pour construire son propre robot persévérance, dès 7 ans.

• Escape Box sur une étrange machine numérique : Unlock « L'Animal-O-Matic du Professeur No-side », **le jeudi 4 mai de 14h30 à 16h**.

Inspiré de l'Escape Game, ce jeu de cartes vous plongera dans différents décors originaux afin de trouver des indices sur le thème du numérique, dès 9 ans.

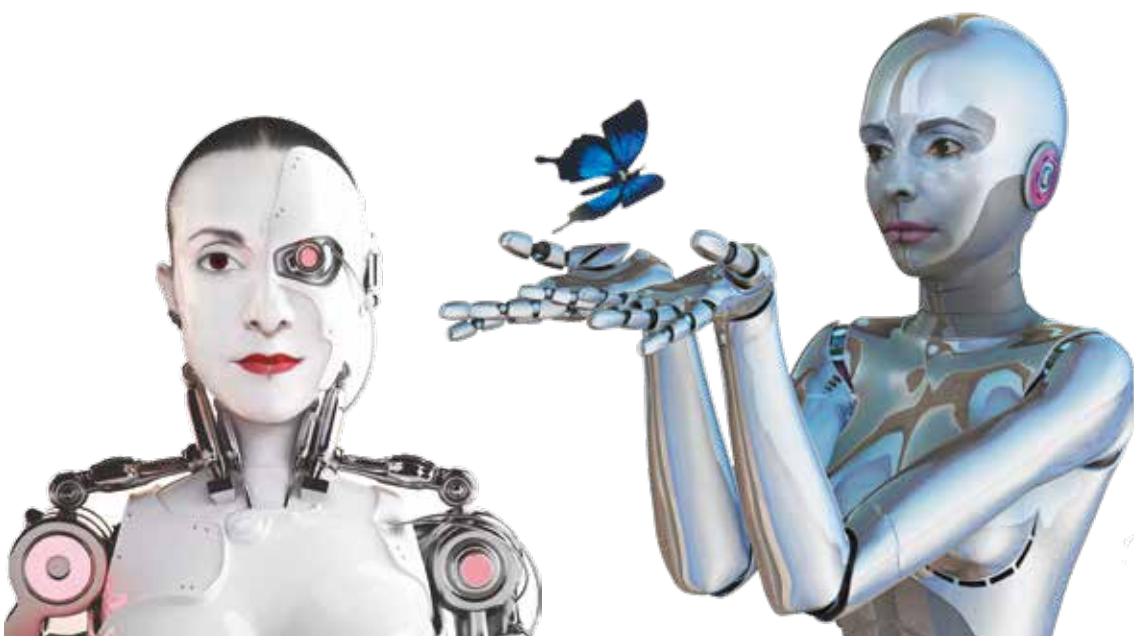
• Atelier d'origami sur le thème du numérique, **le mercredi 10 mai de 14h30 à 16h30**. Venez découvrir cet art japonais traditionnel du papier plié, dès 8 ans.

• Atelier Dipongo, « La citadelle des robots », **le mercredi 17 mai de 14h30 à 15h30** : avec des activités manuelles créatives et sur tablette, aidez le renard Edgar dans ses aventures ! De 3 à 7 ans, les parents sont les bienvenus.

• Atelier de kirigami sur le thème du numérique, **le samedi 20 mai de 14h30 à 16h30**. Venez participer en famille à cet atelier d'art traditionnel japonais du papier découpé, dès 11 ans.

• Visite guidée du Fablab avec Zefabtruck, **le samedi 6 mai de 10h à 12h**. Pour petits et grands, venez découvrir les différents outils numériques dans le laboratoire de fabrication comme les imprimantes 3D qui vous seront présentés par des spécialistes qui pourront répondre à vos éventuelles questions.

Micro-Folie
Place des Rotondes
78100 Saint-Germain-en-Laye
Inscription à micro.folie@saintgermainenlaye.fr



PENDANT LES VACANCES SCOLAIRES

Découvrez les activités

PAR LE MUSÉE
DUCASTEL-VERA

Jeudi 27 avril, à 10h :

• « Rouge Flore ». Au printemps, la nature s'épanouit pour répandre couleurs et senteurs. Dans un jardin, en motifs ou en bouquet, les fleurs aux couleurs chaudes sont omniprésentes dans les aquarelles de Paul Vera ! Comment s'inspirer de ses œuvres pour créer une aquarelle de fleurs ? Par Marie Chatel, médiatrice du musée. Gratuit. Dès 8 ans.

Durée : 2h. Réservation au 01 30 87 20 75 ou sur musee.municipal@saintgermainenlaye.fr

AU MUSÉE D'ARCHÉOLOGIE
NATIONALE

Programmation culturelle autour de l'exposition Le monde de Clovis.

• **Jeudi 27, vendredi 28 avril et vendredi 5 mai, à 14h** : visite guidée à la découverte du peuple Franc.

• **Lundi 24, mercredi 26 avril, à 14h et les samedis 29 avril et 6 mai à 11h** : visite-jeu commentée.

Renseignements et inscription : www.musee-archeologienationale.fr

AU MUSÉE DÉPARTEMENTAL
MAURICE-DENIS

Stages, ateliers d'arts plastiques et animations pour petits et grands. Le public sera invité à découvrir les œuvres de la sculptrice Cécile Raynal, ses sculptures seront sources de création pour de nombreux ateliers.

• Ateliers dessin. Crayon, pastel. 7/11 ans.

Les jeudi 27 et vendredi 28 avril de 14h à 15h30.

Sur réservation. Tarif : 8€.

• Ateliers BD/Manga. Crayon, feutre. De 11 à 15 ans.

Les mardi 25 et mercredi 26 avril de 14h à 16h30.

Sur réservation. Tarif : 8€.

• Énigmes au jardin. À partir de 7 ans.

Mercredi 26 avril de 10h30 à 12h.

Sur réservation. Tarif : 4€.

• Atelier pour les petits. Crayon, pastel. 4/6 ans.

Jeudi 27 avril de 11h à 12h.

Sur réservation. Tarif : 4€.

• Stage Modelage. Argile. 8/14 ans. Stage de trois demi-journées **les mercredi 3, jeudi 4 et vendredi 5 mai de 14h à 16h.** Sur réservation. Forfait : 22€ les 3 séances.

Tous les détails et réservations (obligatoires) sur www.musee-mauricedenis.fr

PAR L'OFFICE DE TOURISME
INTERCOMMUNAL

• **Dimanche 23 avril à 14h30** : randonnée culturelle jusqu'au Pavillon de la Muette en forêt de Saint-Germain.

• **Mercredi 26 avril à 14h30** : parcours Enfant Arbres Remarquables.

• **Samedi 29 avril à 15h** : visite guidée du Désert de Retz.

• **Samedi 29 avril à 11h et 14h30** : parcours commenté dans le Tram T13.

• **Jeudi 4 mai à 14h30** : visite du parc de Marly - Jardin remarquable.

• **Jeudi 4 mai à 14h30** : atelier création de parfum.

• **Samedi 6 mai** : présentation commentée de l'Apothicaire à **15h, 15h30 et 16h.**

• **Du samedi 6 mai au dimanche 30 octobre** : balade fluviale **tous les samedi et dimanche à 15h.**

• **Jeudi 11 mai** : croisière 1h30 au départ de Chatou : **14h30.**

• **Samedi 13 mai à 14h30** : visite guidée de l'exposition Clovis au musée d'archéologie nationale.

• **Samedi 13 et dimanche 14 mai à 15h** : visite-conférence de la maison André-Derain.

• **Samedi 13 mai à 16h** : visite-dégustation de la Brasserie La P'tite sœur.

• **Dimanche 14 mai** : Cluedo Géant L'affaire du Vélocipède à Chatou.

Tous les renseignements sur : www.seine-saintgermain.fr

À LA CLEF

(46, rue de Mareil)

Du lundi 24 au vendredi 28 avril :

• Arts Plastiques : au cœur de l'expo-

sition « Paysages d'ici et d'ailleurs » installée au musée Ducastel-Vera, les enfants pourront découvrir différentes techniques qui leur permettront de retranscrire et d'interpréter des paysages de manière étonnante ! Ce stage se déroule au Musée municipal, 2, rue Henri IV à Saint-Germain-en-Laye. Spécial enfants de 7 à 12 ans. **De 14h à 16h.** Tarif : 90€.

• Impro Théâtre : comment « se jeter sur scène » en n'ayant qu'un personnage, un thème ou une ambiance définis. À partir de 11 ans et sans limite d'âge. **De 10h à 12h.** Tarif : 90€.

Du mardi 25 au vendredi 28 avril :

• Gravure : initiation aux techniques de gravure et d'impression à partir de matériaux recyclés (PVC, bois, linoléum, plastique). À partir de 8 ans et sans limite d'âge.

De 10h à 12h30. Tarif : 90€.

Du lundi 24 au mercredi 26 avril :

• Terre modelage : Fabrication de pot en terre cuite et soucoupe (à récupérer à l'accueil au retour des vacances).

De 11h15 à 12h45 : pour les 6/8 ans. **De 14h à 15h30** : 8/12 ans. Tarif : 45€

Du mardi 25 au jeudi 27 avril :

• Chant rap et beatmaking : écriture de texte et composition via FL studio. Venez créer votre texte et enregistrer votre flow sur votre composition ou celui de votre rappeur préféré ! 12/18 ans. **De 16h30 à 18h30.** Tarif : 80€.

Du mardi 2 au vendredi 5 mai :

• Archéologie : Venez vous essayer à plusieurs corps de métiers comme la métallurgie, le travail du cuir ou le filage-tissage. Pensez à prendre une boîte à chaussures pour ramener vos créations. 8/12 ans.

De 10h à 12h. Tarif : 75€.

AU QUAI DES POSSIBLES

• **Du 2 au 5 mai, de 10h30 à 12h30** : stage dessin, peinture expérimentale et modelage. Tarif : 96€. Inscription sur les.zartistes.nb@gmail.com

AGENDA

CONFÉRENCES

Par l'Université libre

Les conférences se déroulent à **14h15**, salle Jacques-Tati (12 bis, rue Danès-de-Montardat).

• **Jeudi 11 mai** : cycle Conférences générales. Recherche Yvonne désespérément, enquête sur un abandon, par Olivier Demorlan, membre de l'UL, auteur de « Enquête sur un abandon ».

• **Vendredi 12 mai** : cycle Sciences et médecine. Les leçons du COVID-19, par le Professeur Arnaud Fontanet, Chef de l'Unité Épidémiologique des maladies émergentes, Institut Pasteur, membre du Conseil scientifique COVID-19 auprès du Gouvernement.

Par la Société des Amis du Musée d'Archéologie nationale

• **Samedi 13 mai, à 10h30**, au MAN : « Des sables d'Égypte aux poignets des Celtes : la parure en verre un reflet des identités gauloises ? », par Joëlle Roland.

APPEL À CANDIDATURES

• L'Atelier Pièce Unique organise la 15^{ème} édition du Marché de l'art **le samedi 17 juin de 10h à 19h**, place du Marché neuf. Vous pouvez candidater **jusqu'au 29 avril** en remplissant le dossier sur : www.atelier-piece-unique.com

CONCERT

• **Samedi 13 mai, à 20h**, en l'église Saint-Léger (20, rue de la Maison Verte), de jeunes musiciens allemands et français interpréteront des œuvres de Bach, Beethoven, Charpentier, Grieg, Händel, Horner... Entrée libre.

Par l'association les Amis de Schwelm et le jumelage Saint-Germain-en-Laye/Aschaffenburg.

2 nouveaux
livres

« 127 questions et leurs réponses pour tout savoir sur le sommeil de votre enfant de 0 à 2 ans » de Juliette Moudoulaud, éditions Hatier

Le sommeil est la question cruciale qui accompagne la naissance de bébé : quand, enfin « fera-t-il ses nuits » ? Pour autant, le sujet ne se limite pas au nombre d'heures que bébé fera d'affilée ; elles sont en réalité multiples et évolutives dans le temps, ce qui rend le sujet complexe et sensible.

Juliette Moudoulaud, consultante certifiée en sommeil et créatrice de la plateforme d'accompagnement parental Fée de Beaux rêves, aborde toutes les questions relatives au sommeil de l'enfant, de sa naissance à l'âge de 2 ans : sieste, qualité de sommeil, autonomie dans l'endormissement, rituels, réveils nocturnes et apporte des réponses déculpabilisantes, précises et adaptables à chaque enfant pour le guider sur le chemin d'un sommeil récupérateur et autonome.



« L'Émissaire vague », de Thierry Blaché, éditions Maïa

Paul Sinclère est un jeune résistant engagé dans la guérilla en lutte contre la junte militaire qui a pris possession de son pays. Il est dépêché dans un pays étranger pour y trouver de l'aide, des armes, de l'argent, des alliés afin de poursuivre son combat désespéré contre la dictature. Bien que poursuivi par les tueurs de l'ombre, il va, à l'issue de rencontres exceptionnelles, bénéficier des grâces de la chance, des femmes et des puissances de l'argent, porteuses de possibles succès.

eim ECOLE DES INTELLIGENCES MULTIPLES

NOUVELLE PEDAGOGIE

CREATIVITE SENSIBILITE

OUVERTURE COLLÈGE-LYCÉE EIM

101 rue Pereire, 78100 Saint-Germain-en-Laye
www.eim-lab.com
07 69 16 11 01

INSCRIPTION RENTREE 2023
AVEC JULIE DEBORD, COFONDATRICE D'EIM

Atelier Saint-Germain
ENCADREUR D'ART

Sophie Mulhem réalise sur mesure vos encadrements classiques et contemporains.

Ouvert du mardi au samedi de 10h à 12h30 et de 14h à 19h

35, rue de la République - 78100 Saint-Germain-en-Laye
Tél. : 01 39 73 02 05
www.encadrementsaintgermain.fr

| RÉAMÉNAGEMENT DE LA RUE DE POISSY ET DE LA PLACE DE LA VICTOIRE |

Un équilibre entre végétation et circulation

Ils vont débiter à la mi-mai, juste après la tenue du Marché européen, pour se terminer à la mi-septembre, avant que ne se déroulent les Journées du Patrimoine... Dans la continuité de la requalification de l'hyper centre-ville, les travaux de la rue de Poissy et de la place de la Victoire sont programmés sur 4 mois et vont proposer, à leur issue, un périmètre où l'équilibre entre végétation et circulation sera respecté. Élisabeth Guyard, maire-adjointe chargée de la voirie, des réseaux et de la mobilité, expose les finalités de ces réaménagements.



douces, dix-huit arceaux seront répartis sur tout le périmètre.

Dans les deux cas, il s'agit d'apaiser la circulation.

Nous allons rehausser la chaussée afin que la différence entre celle-ci et les trottoirs n'excède pas deux centimètres et soit ainsi praticable pour les personnes à

grès en croisillons et en « queue de paon », dalles de grès et enrobé.

Le JSG. — Quels vont être les aménagements rue de Poissy ?

Élisabeth Guyard. — Nous allons procéder à un élargissement des deux trottoirs et instaurer un contre-sens cyclable, dans la

planterons des arbres en pleine terre. Côté impair, les arbres prendront place dans des bacs d'orangerie identiques aux installations de la première partie de la rue de Poissy, puisqu'ils ne peuvent être plantés à cause des nombreux réseaux présents dans le sous-sol.

La rue bénéficiera aussi de

UN AMÉNAGEMENT POUR DES DÉCENNIES

Le JSG. — Et pour la place de la Victoire ?

Élisabeth Guyard. — Aujourd'hui, les places de stationnement engendrent une circulation assez dense d'automobilistes qui tournent pour trouver une place.

L'enjeu est d'ôter le caractère routier de cette place. Nous allons maintenir mais réduire le stationnement et garder la végétalisation, en particulier les arbres de pleine terre à hautes tiges.

Deux places pour les personnes à mobilité réduite seront disponibles et les points d'apport volontaire pour le verre seront maintenus.

Le JSG. — Le changement climatique a-t-il guidé vos réflexions ?

Élisabeth Guyard. — Le réchauffement climatique est un facteur qu'il nous a fallu prendre en considération, au même titre que le maintien des déplacements.

Il faut avoir en tête que cet aménagement est conçu pour des décennies.

D'un côté, nous avons conçu cette place comme un îlot de fraîcheur en centre-ville, avec un cheminement au centre de cette place et l'installation de bancs qui permettront de profiter de cette « oasis » ; de l'autre nous avons trouvé un compromis pour le maintien de la circulation.



Le Journal de Saint-Germain. — La requalification de la rue de Poissy et de la place de la Victoire est une nouvelle étape dans l'embellissement de la Ville.

Élisabeth Guyard. — Ce réaménagement, présenté en réunion publique le 11 avril à l'hôtel de ville, a été pensé pour apaiser l'espace et donner de la place au végétal sans pour autant éliminer totalement l'usage de la voiture. Un équilibre a été trouvé entre les mobilités douces — piétons, vélos — le stationnement et, face aux enjeux du changement climatique, l'importance de la nature dans l'espace public, réflexion aujourd'hui incontournable.

APAIER LA CIRCULATION

Le JSG. — Quels sont les aménagements communs aux deux secteurs ?

Élisabeth Guyard. — Pour ce qui est des déplacements motorisés, 39 places de stationnement pour les voitures, dont deux pour les livraisons, et 11 places pour les motos seront proposées rue de Poissy et place de la Victoire.

Concernant les mobilités

mobilité réduite.

L'aménagement sera qualitatif, du même type que ce que nous avons proposé rue de Pologne et place du Vieux-Marché : pavés en

continuité de l'aménagement de la rue d'Hennemont. La rue sera donc en sens unique pour les voitures.

Du côté des numéros pairs, nous

deux bornes de recharge pour les voitures électriques, soit quatre points de charge.

Photo ci-dessus :
place de la Victoire
Photo ci-contre :
rue de Poissy

JOURNÉE NATIONALE DU SOUVENIR DES VICTIMES ET DES HÉROS DE LA DÉPORTATION



PHOTO D'ARCHIVES

Dimanche 30 avril à partir de 10h, Saint-Germain-en-Laye organise une cérémonie d'hommage à l'occasion de la Journée nationale du souvenir des victimes et des héros de la Déportation. Accompagnées par les associations patriotiques, les autorités présentes, Sylvie Habert-Dupuis, conseillère régionale et 1^{ère} maire-adjointe, Natalia Pouzyreff, députée des Yvelines, Emmanuel Haiat, maire-adjoint, déposeront des gerbes de fleurs au pied du monument aux morts (Domaine National). Les jeunes élus du CMC (Conseil Municipal des Collégiens) participeront également à cette cérémonie à laquelle le grand public est convié.

À l'issue de la cérémonie, le cortège se rendra place de Porcaro afin de déposer un bouquet de fleurs à la mémoire de l'abbé Pierre de Porcaro, mort en déportation.

AVIS DE PUBLICITÉ

Occupation du domaine public en vue de l'installation et de l'exploitation d'un centre sportif professionnel d'entraînement

Objet de l'avis :

La Commune de Saint-Germain-en-Laye a été sollicitée par un club sportif professionnel pour l'occupation du domaine public d'un bien sous gestion communale, en vue de l'installation et de l'utilisation d'un centre sportif professionnel d'entraînement sis avenue du Président Kennedy à Saint-Germain-en-Laye (Camp des Loges).

Un avis de publicité ayant pour objet de porter à la connaissance du public cette manifestation d'intérêt spontanée et faire appel à manifestation d'intérêt concurrent a été publié sur le site internet de la Ville à l'adresse : <https://urlz.fr/luqT>

LIBRES OPINIONS

Union pour Saint-Germain / Fourqueux

Saint-Germain, cosmopolite ou internationale ?

Cosmopolite et internationale sont deux termes qui ont des significations similaires utilisés dans des contextes différents.

Une ville cosmopolite est ouverte à différentes cultures et influences, avec une population diverse et multiculturelle constituée de résidents locaux et de personnes originaires de différents pays et continents.

Une ville internationale est engagée dans des activités internationales et a des relations avec d'autres villes et pays dans le monde entier pour promouvoir la coopération et l'échange culturel.

Les deux impliquent une ouverture sur le monde qui se décline de multiples façons et dans bien des domaines à Saint-Germain-en-Laye.

Qui dit International pense aussitôt aux actions des associations de jumelages menées par des bénévoles investis et convaincus de la transmission de la culture de l'autre. Qu'ils en soient ici remerciés !

Les possibilités de s'ouvrir au monde pour nos jeunes sont protéiformes (enseignement multiculturel et multilingue au Lycée international et dans les collèges partenaires, classes bilangues ou européennes, programmes Erasmus pour les lycéens et les étudiants et, pour les plus petits, la labellisation Pôle Linguistique Renforcé du groupe scolaire Passy).

Les échanges sportifs en témoignent tout autant, tout comme l'arrivée attendue des athlètes britanniques dans le cadre de la préparation des JO 2024.

Les concerts de nos chorales, de nos orchestres, les échanges techniques entre services de mairies, l'implication de la Ville dans des projets européens et internationaux d'infrastructure, de solidarité, de développement économique, rappellent l'importance des opportunités d'échanges qui contribuent à l'ouverture de tous et à la construction d'un monde tolérant et meilleur pour chacune et chacun.

Sylvie Habert-Dupuis, 1^{ère} maire-adjointe à l'Éducation, la Jeunesse et les Relations internationales.

Saint-Germain écologique et solidaire

Un bilan nécessaire

Parmi tous les thèmes que nous avons déclinés lors de la campagne électorale, certains semblent être de plus en plus d'actualité : la transition écologique, bien évidemment, le pouvoir d'achat, la démocratie participative, les logements et les mobilités dans notre ville. Ce sont des sujets pour lesquels nous sommes très vigilants dès lors qu'une délibération fait l'objet d'un vote en conseil municipal. Certains sont étudiés en commissions réunies, ce qui nous donne alors l'occasion de poser des questions et de faire des propositions.

Il en est un aussi qui nous tient particulièrement à cœur, c'est celui concernant l'égalité femmes hommes et la lutte contre les violences sexistes et sexuelles. Nous avons soutenu avec enthousiasme la proposition de voter la Charte européenne pour l'égalité femmes hommes et la création d'un observatoire municipal pour développer des politiques dans ce domaine. Nous sommes cependant déçus de constater que la première réunion aura lieu plus d'un an après sa création, reportant ainsi la mise en œuvre d'actions spécifiques. Espérons que les propositions concrètes que nous avons proposées concernant entre autres la sensibilisation et l'information pourront se développer rapidement.

Le pouvoir d'achat constitue un grand sujet d'inquiétude pour nos concitoyens. Les tiers lieux tels que des ressourceries, des ateliers de réparation peuvent être une solution d'aide. Ces lieux proposent aussi des rencontres et des échanges, créant ainsi des liens.

En ce qui concerne la démocratie participative, les conseils de quartiers et l'ouverture à un budget associant les habitants est une première approche mais nous pensons que l'implication des citoyens peut être plus importante grâce par exemple à des référendums locaux sur des projets importants. Cela donnera un sens au rôle qu'ils peuvent avoir dans la cité et consolidera les valeurs démocratiques.

Vos élus de gauche : **Blandine Rhoné**, **Jocelyn Jean-Baptiste**, **Alicia Castigliengo**

Unis pour agir St-Germain Fourqueux

[Texte non parvenu]

Audace pour Saint-Germain

Commerces de proximité : il y a péril en la demeure !

Le conseil municipal du 13 avril a condensé les problèmes que notre opposition dénonce depuis tant d'années déjà.

Le stationnement payant ? nous rappelons que nous ne pouvons le considérer comme une variable d'ajustement budgétaire. Le titre peu enviable de ville ayant « plus de PV que d'habitants » décrit une situation délétère. C'est une réalité à Saint-Germain et non pas une simple facilité journalistique (comme il nous a pourtant été répondu).

Les garanties bancaires sur la construction et la rénovation de logements sociaux ? elles font peser une épée de Damoclès de quelque 89 millions d'euros sur nos finances municipales. La réponse apportée est toujours la même depuis des années : il n'y aurait aucun risque. Or non seulement le risque zéro n'existe pas, mais l'histoire est peuplée de catastrophes économiques qui ne devaient pas arriver. Quand retiendrons-nous cette leçon ?

Et l'intercommunalité, alors ? c'est un vrai changement dont peu mesurent les conséquences. La majorité n'a de cesse de transférer des compétences municipales à cette strate supplémentaire du mille-feuille administratif. Au fil des années, les décisionnaires s'éloignent de nous. Pourquoi avoir absorbé Fourqueux si c'était pour nous dessaisir au profit de Sartrouville ?

Depuis des années, nous tirons le signal d'alarme au sujet des menaces qui pèsent sur les commerçants, donc sur notre modèle saint-germanoï : rotation trop rapide, substitution des chaînes commerciales aux commerces de caractère, boutiques vides. La majorité s'est visiblement rendue à nos inquiétudes. Elle a lancé le 20 mars une campagne de communication. Il est bien tard : notre formidable patrimoine local, nos atouts humains et culturels ne nous empêcheront pas de devenir une simple ville-dortoir si nous ne relevons pas le défi de l'autonomie commerciale !

Didier Rouxel & Luc Le Garsmeur
audacepoursaintgermain@gmail.com /
linktr.ee/AudacePourSaintGermain

HEYTENS

STORES ET RIDEAUX SUR-MESURE



Créée en Belgique en 1974, la maison Heytens est spécialisée dans la confection de rideaux sur-mesure. Depuis sa première implantation en France vingt ans plus tard, ce sont aujourd'hui 48 magasins qui couvrent le territoire national.

Sana Hirgorom, tapissière d'ameublement, vous accueille dans sa toute nouvelle franchise saint-germanoise, elle vous accompagne et vous conseille tout au long de votre projet.

Heytens propose des rideaux sur-mesure, voilages et double-rideaux, avec différents types de tringles. Vous pouvez aussi faire installer des stores classiques, plissés 2 en 1, autrement dit modulables pour être transparents le jour et occultants la nuit. Les formats les plus atypiques n'ont aucun secret pour la maison qui propose également des stores motorisés.

Le plus de la maison : une prestation de A à Z, en fonction de vos souhaits, des contraintes techniques mais aussi de vos contraintes budgétaires.

- Ouvert du mardi au samedi de 10h à 12h30 et de 14h à 18h30.

52, rue de Paris - Tél. : 07 84 46 12 51 - www.heydens.fr ●

A4 CONCEPT

AGENCE D'ARCHITECTURE & DE TRAVAUX



A4 Concept, agence d'architecture & de travaux spécialisée dans la construction, rénovation, surélévation et extension, accompagne ses clients dans toutes les étapes de leur projet immobilier, du conseil en amont en passant par la conception et la réalisation des travaux jusqu'à leur réception. C'est une solution clef en main pour vos projets en Île-de-France.

A4 Concept est né de la rencontre de 4 associés aux profils complémentaires : Chloé, architecte HMONP ; Clécie, architecte d'intérieur ; Adrien, conducteur d'opération et Alexis, chargé d'affaires travaux.

Quatre associés avec chacun une spécialité différente, permettant de vous apporter un accompagnement complet et personnalisé. Ils vous proposent un contrat unique, réalisant l'ensemble du processus de projet avec un engagement de délais et de prix. A4 Concept a deux cellules : l'une dédiée aux professionnels, l'autre aux particuliers, et cherche toujours à donner une valeur ajoutée à votre bien ! Excellence, respect, confiance et créativité sont leurs maîtres mots !

- 3, Place Royale - Tél. : 01 34 51 57 90

www.a4concept.fr - contact@a4concept.fr ●



MINILIONS

MICRO-CRÈCHE



Thierry Bignet, Saint-Germainois et président-fondateur du groupe « MiniLions », a ouvert la 11^{ème} micro-crèche dans le quartier du Bel-Air. Parfaitement rodé à l'exercice, Thierry, gérant de la nouvelle structure, y accueille vos enfants de 10 semaines à 3 ans.

La capacité d'accueil est de 12 enfants pour une équipe de 4 professionnels diplômés, dans une crèche toute neuve avec salle de jeux sécurisée, salle de repos et, nec plus ultra, une pièce d'éveil à l'eau. Les repas sont commandés à « La Potion des Lutins », fournisseur de repas dont les ingrédients sont certifiés bio.

Située dans la partie rénovée du Bel-Air labellisée « écoquartier », cette crèche est éligible aux subventions de la CAF (PAJE) et propose 3 grilles tarifaires en fonction des revenus des parents.

Pour inscrire votre enfant, remplissez le formulaire de pré-inscription que vous trouverez sur le site www.minilions.fr ou envoyez un mail à l'adresse contact@minilions.fr.

Vous êtes intéressé ? Profitez-en : il reste quelques places !

- Ouvert du lundi au vendredi de 8h à 19h.

2, rue Georges-Bizet (face au supermarché G20) ●

HUMAN PERSPECTIVE

POUR UN ÉPANOUISSEMENT PROFESSIONNEL



Élisabeth Benaïm, fondatrice et directrice du cabinet, Caroline Chevigny et Sophie Martin, ses collaboratrices, sont toutes trois rompues aux ficelles des métiers RH. Parce qu'elles sont convaincues que l'épanouissement professionnel est le premier levier de performance des entreprises, elles ont choisi de cibler leurs accompagnements sur le développement et la valorisation du capital humain.

Le cabinet est spécialisé dans la gestion de carrière, la transition et la mobilité professionnelle.

Ses principales prestations : bilan de compétences (finançable par le CPF), outplacement (reclassement), coaching professionnel, entretiens professionnels et formation en gestion du stress. Toute l'équipe vous accompagne, pas à pas, dans votre réflexion et vous aide à (re) définir vos priorités de carrière.

Le cabinet offre des méthodologies éprouvées, des tests de personnalité et des outils pertinents pour vous aider à trouver votre voie, vous permettre de renforcer votre confiance, d'exprimer vos talents ou, à tout le moins, vous épanouir davantage dans votre activité. Le cabinet a reçu la certification qualité « QUALIOP ».

- 30 bis, rue du Vieil-Abreuvoir

Site internet : www.human-perspective.fr ●



En bref

SOS URGENCE GARDE D'ENFANTS

Un imprévu ? Une solution !

L'association SOS garde d'enfants a pour but de dépanner immédiatement et temporairement des parents obligés de faire garder leur enfant de façon inopinée ou occasionnelle : imprévu, défaillance de la garde habituelle, maladie de l'enfant qui l'empêche d'aller à l'école ou à la crèche (sous réserve de la consultation préalable d'un médecin), besoin d'aide des mamans au foyer, rendez-vous, démarches, etc.

Du lundi au vendredi hors vacances scolaires.

En outre, l'association recherche des bénévoles à Saint-Germain-en-Laye.

Contact : 07 67 34 27 00

OFFRES D'EMPLOIS

Qualis Formation

Un des leaders en France de la formation en Banque Finance Assurance recrute un(e) assistant(e) projet formation et un(e) chargé(e) de projet formation & pédagogie.

Les bureaux sont situés en centre-ville de Saint-Germain-en-Laye, à 3 minutes du RER.

Envoyer CV et lettre de motivation à : mail@qualis-formation.fr

Plus d'infos sur la page Qualis Formation sur : www.linkedin.com/company/qualisformation/

CASGBS

La Communauté d'Agglomération SGBS recrute un(e) chargé(e) de communication éditoriale pour la direction de la Communication.

Tous les détails sur : saintgermainboclesdeseine.fr, menu « L'agglomération » puis rubrique « Recrutement ».

OFFRE DE SERVICES

Dame véhiculée propose ses services d'accompagnement de personnes âgées, courses, hôpitaux, gare, cimetière, médecin...

Se propose également comme dame de compagnie pour sorties, lectures, etc...

Contact : 06 25 54 70 90

APPELS À CANDIDATURES



● Cette année, la commune déléguée de Fourqueux propose une scène ouverte pour chanteurs, musiciens et tout autre spectacle vivant amateur sur une scène mise à disposition place Victor-Hugo, face

à l'espace Pierre-Delanoë, durant la brocante de Fourqueux. Vous êtes invités à envoyer une courte démo ainsi que vos besoins techniques **avant le 20 mai** à : espace.pierre.delanoë@saintgermainenlaye.fr. Ensuite, rendez-vous **dimanche 4 juin, de 10h à 18h** !

● Les candidatures pour le Marché de l'art, organisé par l'Atelier Pièce Unique (1, place du Lavoir), sont ouvertes **jusqu'au 29 avril**. Le Marché de l'Art se déroulera **samedi 17 juin**, place du Marché-Neuf, à Saint-Germain-en-Laye. Pour envoyer votre candidature, rendez-vous sur : www.atelier-piece-unique.com, rubriques Actualités > Marché de l'art.

AGENDA

Pendant les vacances, les « Ateliers en famille » proposent deux sorties à la base de loisirs de Saint-Quentin-en-Yvelines, qui seront suivies d'un goûter :

● **Mercredi 26 avril, de 14h30 à 16h30** : parcours dans les arbres (dès 7 ans) et jeux (tout âge) ;

● **Jeudi 27 avril, de 13h30 à 17h15** : baladenigm (dès 7 ans). Places limitées. Tarif : 5€ par personne. Inscription à l'espace Pierre-Delanoë, au 01 39 73 53 88 ou par mail à espace.pierre.delanoë@saintgermainenlaye.fr

● **Du lundi 24 au vendredi 28 avril, de 9h30 à 17h**, salle Isadora-Duncan : stage de danse. Organisé par l'ASF Danse. Pour les enfants à partir de 7 ans et les adolescents de 11 à 16 ans.

Inscriptions à la journée. Renseignements et inscription à asfourqueuxdanse@gmail.com

● **Vendredi 12 mai, de 19h30 à 22h30**, salle Fulcosa : dégustation

(la Loire, Montlouis, Touraine et Amboise).

Payant. Inscription obligatoire à cercleoenophilefourqueux@gmail.com

● **Lundi 15 mai, de 20h à 22h**, salles 1 et 2 : formation/initiation/dégustation à l'aveugle des vins blancs. Payant. Inscription obligatoire à cercleoenophilefourqueux@gmail.com

● **Lundi 15 mai, de 14h à 16h**, salles 1 et 2 : numérique pour tous. Initiation et/ou perfectionnement informatique. Inscription obligatoire au 01 39 73 53 88 ou sur espace.pierre.delanoë@saintgermainenlaye.fr

CONFÉRENCE SUR L'ENDOMÉTRIOSE

● **Mercredi 10 mai, de 19h à 20h30**, salles 1 et 2 de l'espace Pierre-Delanoë (2, place Victor-Hugo), venez découvrir cette maladie qui touche plus d'une femme sur 10. Symptômes, diagnostic, prise en charge médicale... En présence de deux

professionnelles (une praticienne en naturopathie de la Maison de l'endométriose de Boulogne-Billancourt et une sophrologue du réseau Rensendo, réseau Ville-Hôpital Endométriose, installée à Saint-Germain-en-Laye).

La conférence sera suivie d'un temps d'échange. Gratuit. Tout public. Contact 01 39 73 53 88.

Pendant les mois d'avril et mai, l'Atelier Pièce Unique (1, place du Lavoir), propose de nombreux stages pour adultes ou enfants. Au programme :

● pendant les vacances : peinture pochoir, Arte povera, paysage au pastel sec, peinture en techniques mixtes, comprendre la couleur, sculpter un cheval en cire...

● après les vacances : peindre un paysage sur le motif, aquarelle botanique.

Tous les renseignements sur www.atelier-piece-unique.com ou sur contact@atelier-piece-unique.com Contact : 01 34 51 94 31.

UNE EXPOSITION CARITATIVE



Après une exposition à la médiathèque Marc-Ferro (lire Le JSG 820), l'artiste Fanny Lechevalier Lafon a exposé ses photomontages à l'Espace Pierre-Delanoë.

Ceux-ci, mix de clichés de photojournalistes présents en Ukraine et d'éléments de peintures occidentales célèbres, ont été proposés à la vente et les profits intégralement versés à des associations caritatives ukrainiennes.

UN CARNAVAL COLORÉ



Le carnaval de l'école maternelle Charles-Bouvard s'est déroulé vendredi 7 avril. Cette année, le thème choisi était « la couleur ».

LA PLACE, PLUS VERTE



Les travaux de la place de la Grille se poursuivent. En ce début avril, il a été procédé à l'installation des bordures et à la plantation d'arbustes devant la mairie de la commune déléguée.

Generale d'Optique



JUSQU'À

200€ OFFERTS*
SUR VOS LUNETTES
+ EXAMEN DE LA VUE OFFERT**

* et ** Voir conditions en magasin. Dispositifs médicaux CE. Juin 2022.

Galerie du passage Saint-Germain
11 Rue des Coches - 78100 Saint-Germain-en-Laye
01 86 39 02 55

LA JOURNÉE DES 100

C'est une tradition depuis 20 ans à l'école Charles-Bouvard : pour fêter leur centième jour d'école, les écoliers sont invités à monter une collection de leur choix avec 100 objets qu'ils choisissent.

« Il y a mille et une manières de faire entrer les enfants dans les apprentissages, et les enseignantes multiplient les portes d'entrée dans le savoir.

C'est ainsi que pour faire prendre conscience aux enfants de la numération jusqu'à 100, elles ont demandé que chaque élève établisse une collection comprenant 100 objets. Je remercie tous ceux qui ont participé pour leur investissement sans faille dans ce projet qui a permis de mettre le doigt sur cette activité mathématique fondamentale, en la rendant la plus ludique possible », Nicolas François, Directeur école élémentaire Charles-Bouvard.



| TENNIS |

Le Tennis-Club des Loges plein d'ambition



Le club saint-germanoïse participe ces prochaines semaines au Championnat de France par équipes. Emmenée par le jeune espoir Antoine Ghibaudo, l'équipe 1 masculine évoluera au plus haut niveau et compte sur son public pour la soutenir.

Si le tennis club des Loges participe chaque année au Championnat de France par équipe, cette édition 2023 prend une tournure particulière pour les tennismen saint-germanoïses, en particulier l'équipe 1 masculine qui pour la première fois de son histoire, concourra en Nationale 1, le plus haut niveau de

la compétition ! Ce championnat, qui se déroule sur 5 dimanches consécutifs (de mai à début juin), permet à différents clubs de s'affronter, avec 4 matchs en simple et 2 en double lors de chaque journée, et accueille des tennismen parmi les meilleurs Français.

Le tennis-club des Loges recevra notamment Nice, le 7 mai, et le Stade Toulousain le 4 juin. Deux dates auxquelles les amateurs de la petite balle jaune sont invités afin d'encourager l'équipe locale, composée d'Antoine Ghibaudo (18 ans et 732^{ème} mondial), Victor Ouvrard, Victor Guesnon, Alexandre Fantou, Christophe Gibiard (champion du monde par équipes, lire ci-contre), Julien Demois et Jean Sibel. Une équipe pleine d'ambition et de talent pour aller chercher un beau résultat et régaler le public de quelques gestes de classe sur le court.

Le 7 mai et le 4 juin au tennis-club des Loges, de 9h à 15h (environ).

| SAINT-GERMAIN BRILLE ! |

Champion du monde !

Licencié au tennis-club des Loges, Christophe Gibiard a été sacré champion du monde par équipes, lors d'un tournoi en Turquie fin mars.

Organisé par la Fédération internationale de tennis, le championnat du monde par équipes permet aux sélections nationales de s'affronter pendant une semaine. Christophe Gibiard, 49 ans et licencié du tennis-club des Loges, a ainsi été sélectionné en équipe de France dans la catégorie des plus de 45 ans, et s'est envolé le mois dernier pour Antalya, en Turquie, où lui et ses trois coéquipiers ont réitéré leur meilleur tennis avant d'être sacrés champions du monde le 24 mars !

Après une phase de poule dont les Français ont terminé premiers après avoir affronté la Turquie et la Grande-Bretagne, les tennismen tricolores se sont défaits de l'Australie puis du Danemark en quarts et en demies, avant de terrasser l'Espagne en finale.

« C'est exceptionnel, magique. J'ai déjà eu la chance de vivre ça en 2019, à Miami, ce sont des moments extrêmement rares dont il faut profiter. J'ai une pensée pour le tennis-club des Loges, un club avec un super esprit : c'est grâce à ses membres qu'on arrive à garder un certain niveau de jeu », a souligné Christophe Gibiard. Bravo à lui et ses coéquipiers !



| HOCKEY SUR GAZON : CELTIC CUP |



Le Saint-Germain Hockey Club (SGHC) accueillera **du 28 avril au 1^{er} mai** au stade Georges Lefèvre, un événement sympathique et qui sort de l'ordinaire : la Celtic Cup, tournoi rassemblant les équipes nationales Vétérans (en catégories +60 ans, +65 ans et +70ans) du Pays de Galles, d'Écosse, d'Irlande, d'Espagne, de Belgique et de France. Matches **dès 13h30 le vendredi, dès 9h samedi et lundi et dès 8h le dimanche.**

En outre, les équipes fanion du SGHC affronteront le Cercle Athlétique de Montrouge dans le cadre de leur championnat ELITE, **le dimanche 30 avril à 14h** (hommes) **puis à 16h** (femmes). Le spectacle sera au rendez-vous !

| PARIS SAINT-GERMAIN-EN-LAYE : LA COURSE |

La 13^{ème} édition de cette course de printemps revient **le dimanche 14 mai**. Deux parcours proposés : 20km (Paris-Saint-Germain) ou 10km (Chatou-Saint-Germain), sur un tracé 50% urbain, 50% nature. Arrivée dans le Domaine national de Saint-Germain-en-Laye **de 8h à 12h30.**

Plus d'informations et inscriptions sur : www.parissaintgermainlacourse.com

| CYCLOTOURISME |

La Randonnée royale se déroulera **le 14 mai** au départ de Saint-Germain-en-Laye (jardins de l'Hôtel de Ville). 4 parcours possibles (50, 70, 90 et 110km, à allure libre), **départs de 7h à 9h du matin**. Ravitaillements communs à Bazoches et à la Maladrerie de Beynes. Parcours familial en forêt de Saint-Germain (15km) également possible **dès 9h30** (même lieu de départ). Arrivées prévues **entre 11h30 et 13h30.**

Inscriptions en ligne via : <https://rb.gy/l7vkm>

| LA SECTION KENDO/IAIDÔ FÊTE SES 30 ANS |

L'association AMSC (Arts Martiaux Saint-Germain) célèbre du **samedi 6 au lundi 8 mai** les 30 ans de sa section Kendo/Iaidô au gymnase Philippe-Pivert (101, rue Saint-Léger). Au programme : des stages, ateliers et initiations sportifs mais également des ateliers origamis, calligraphie, un concert de Taiko ou encore une découverte du massage Amma. Entrée sur participation libre (Sayonara Party le dimanche soir : 20€).

Plus d'informations sur le programme par mail à kendo.stg@gmail.com ou via <https://rb.gy/rs2xh>

| DU FOOT FÉMININ AU STADE BOCARD |

Le 8 mai, l'AS Fourqueux organise un tournoi de football féminin au stade Claude-Bocard (48, avenue de la Ferme des Hezards). Une dizaine d'équipes y participeront. Venez encourager les joueuses locales !

De 9h30 à 17h30, entrée libre.

| UN JEUNE NAGEUR CHAMPION DE FRANCE ! |



Adam Moussa, du CNO Saint-Germain-en-Laye, participait début avril aux championnats de France juniors à Chartres.

Bilan très positif pour le jeune nageur puisqu'il est devenu champion de France du 200m papillon dans la catégorie 14/15 ans, avec un nouveau record personnel (2'07"65).

Adam Moussa s'est également illustré sur le 50m et le 100m papillon avec une médaille de bronze sur ces deux épreuves.

Un grand bravo à lui !

| TAIJI QUAN ET SHOU BO |

L'association Tai Chi Chuan 78 organise **les samedi 29 et dimanche 30 avril**, les 5^{èmes} rencontres internationales de Tai Ji Quan en groupe et une compétition de Shou Bo (art martial chinois). Samedi 29, un défilé d'ampleur de Tai Ji Quan attendra les curieux sur la place du Marché-Neuf, **à partir de 10h30** (avec la participation d'une douzaine de groupes et près de 150 pratiquants français, italiens et chinois). **À 14h**, la compétition démarrera au gymnase des Lavandières (13, rue des Lavandières) : près de soixante combattants représenteront une douzaine de pays différents. Dimanche 30, la compétition reprendra **dès 9h30**. La finale, prévue **avant 16h**, sera suivie d'une remise de trophées et d'un cocktail de l'amitié.

Art martial majeur, le Shou Bo est une discipline sportive de combat à mains nues, influencé par la philosophie du Yin Yang (complémentarité et opposition).

Plus d'infos : www.tcc78.fr, au 06 31 31 65 82 ou par mail à info@taichichuan78.com

| CONSEILS MUNICIPAUX JUNIOR ET DES COLLÉGIENS |

Les jeunes élus dans le vif du sujet



Les élus du Conseil Municipal Junior (CMJ) et du Conseil Municipal des Collégiens (CMC) participent régulièrement à des séances de travail lors desquelles ils prennent une part active aux projets de la Ville. Le JSG a participé à la dernière, le 12 avril.

Les idées foisonnent au sein du CMJ et du CMC ! Créés afin de permettre aux jeunes saint-germanoises de s'initier à la vie civique et de participer aux actions de leur ville, ces conseils regroupent des jeunes du CM1 au CM2 (pour le CMJ) et de la 6^{ème} à la 4^{ème} (pour le CMC), élus pour deux ans. Ces derniers se retrouvent mensuellement afin de développer des projets dans de nombreuses thématiques : citoyenneté, environnement, sécurité routière, sport,

culture... « On travaille par exemple sur un projet de sensibilisation au bien-être animal, avec une campagne de prévention contre les abandons des animaux. Dans la thématique de la sécurité routière, on réfléchit à organiser un parcours piéton-vélo, en lien avec la Police municipale, pour que les enfants puissent identifier les différents panneaux routiers. On aborde aussi le côté intergénérationnel et les idées sont nombreuses : visites et activités dans les Ehpad, organisation d'un goûter, échanges de lettres..., détaille Myriam Slempeles, conseillère municipale. En ce moment, les enfants travaillent à l'organisation d'une collecte pour les Restos du cœur ».

Prochaine séance le mois prochain pour les jeunes élus !



Clémentine,
12 ans, en classe de 5^{ème} à l'Institut Notre-Dame

Je m'intéresse beaucoup à la citoyenneté et au sport. J'ai entendu parler du CMC car j'ai toujours voulu être déléguée et m'inscrire dans des projets, donc j'ai trouvé ça intéressant. Ça me permet aussi de découvrir le fonctionnement des projets, comment ça se passe dans les villes, quelles questions on se pose. J'avais envie de découvrir comment c'était. Depuis que je suis élue, on a fait beaucoup de choses, et notamment la fresque du climat et le Téléthon.



Jean-Eyquem,
12 ans, en classe de 5^{ème} au collège C.-Debussy

Je me suis présenté car j'avais déjà été élu CMJ les deux dernières années. J'ai toujours voulu être délégué. J'aime beaucoup les célébrations, les commémorations. J'aime toucher à tout et je participe à beaucoup de choses. Le 30 avril, je participerai par exemple à la cérémonie d'hommage aux victimes et héros de la Déportation.



Mathilde,
10 ans, en classe de 6^{ème} à l'Institut Saint-Thomas de Villeneuve

J'ai voulu faire partie du CMC car je trouve intéressant et important de participer aux projets de la ville. On travaille sur différentes choses à mettre en place. Moi, je m'intéresse beaucoup à la nature. En octobre, il y aura par exemple l'opération « Forêt propre » pendant laquelle on va nettoyer les parcs et la forêt, ça me fait plaisir d'y participer !



Ester,
10 ans, en classe de 6^{ème} au collège Claude-Debussy

J'ai voulu faire partie du CMC pour apporter des choses à la Ville, pour découvrir le fonctionnement des projets. J'aime la nature, avoir un environnement propre et l'opération « Forêt propre » est bien pour ça. Je m'intéresse aussi au bien-être animal car j'ai un chat. C'est une thématique qu'on a pu aborder lors d'une séance de sensibilisation.

| UNE CHASSE AUX ŒUFS AU PARC DE LA CHARMERAIE... |

La 16^{ème} édition de la chasse aux œufs, organisée par la Ville dimanche 9 avril au Parc de la Charmeraie, a connu un franc succès. C'est Karine Peyresaubès, conseillère municipale, qui a donné le coup d'envoi de cet événement très apprécié des jeunes enfants et de leurs parents. Au total, pas moins de 420 enfants scolarisés dans les écoles maternelles de la Ville y ont participé, se succédant pour collecter des centaines et des centaines de délicieux œufs en chocolat... Un très beau dimanche de Pâques, gourmand, en plus !



| ...ET UNE AUTRE À LA CASERNE DE LA GARDE RÉPUBLICAINE ! |

Mercredi 5 avril, c'est la Garde républicaine qui organisait sa propre chasse aux œufs au sein de sa Caserne. Particularité de l'événement : la Garde républicaine est marraine de l'association *Imagine for Margo* et souhaitait ainsi offrir aux enfants atteints par un cancer, ainsi qu'à leurs parents, un moment de joie et de gourmandise. Pendant une après-midi, les enfants ont ainsi profité d'un cadre champêtre, réalisant un parcours d'énigmes tout en passant un moment avec les chevaux. En fin de journée, ils ont même pu assister à une démonstration de la Garde républicaine. Une parenthèse enchantée dans leur quotidien contre la maladie !



© Imagine for Margo

Le Journal de Saint-Germain

16, rue de Pontoise - BP10101 - 78101 Saint-Germain-en-Laye
journal@saintgermainenlaye.fr

Directeur de la publication : Arnaud Pericard
Rédactrice en chef : Bérangère Adda

Journaliste : Antoine Vergnaud / Maquettiste : Justine Boullier
Photos : Marceau Hussenet, Antoine Vergnaud

Publicité : Isabelle Huart : 06 70 01 67 34 / 01 30 87 22 23

Distribution : Adrexo - 01 39 75 51 93

Impression : Imprimeries IPS Pacy - Route de Paris
27120 Pacy-sur-Eure



Tirage : 33 500 exemplaires / ISSN : 0293-8278

| RÉALITÉ VIRTUELLE AU LYCÉE INTERNATIONAL |



Le 13 avril, le lycée international a accueilli un forum « Réalité virtuelle et pédagogie ». Au programme : ateliers pédagogiques sur la réalité virtuelle et augmentée, avec la participation de Foxar et XR Pedagogy, sociétés spécialisées dans l'enseignement via ces technologies et conférence de Nora Van Reeth, chef de projets pédagogiques innovants à l'université Lyon 1, Géraldine Perriguet, co-fondatrice de XR Pedagogy et psychopédagogue spécialisée en réalité virtuelle, et Mylène Pardoën, expert scientifique pour la restauration de Notre-Dame. Ci-contre, les élèves italiens du lycée Francesco Scaduto de Bagheria exposent à Sylvie Habert-Dupuis leur expérience de création d'un metavers mathématique réalisé en collaboration avec leurs camarades du lycée International.