

n°877

P4 Urbanisme
L'isolation thermique
par l'extérieur

P14-15 Numérique
Questions/réponses
sur l'IA

P16 Commémorations
René Lugand,
La transmission au cœur

Le journal de SAINT-GERMAIN

Journal d'information de la Ville de Saint-Germain-en-Laye - Bimensuel - 21 novembre 2025

LA FÉÉRIE DE NOËL

C'est parti pour les festivités de fin d'année ! Dès samedi 29 novembre, venez assister et participer à la Winter Party, premier événement de la féerie de Noël. Puis le 6 décembre, le traditionnel Village prendra ses quartiers place de l'abbé-Pierre-de-Porcaro. Et, tout au long du mois, Père Noël, manège, patinoire, déambulations et spectacles de rue viendront rythmer le cœur de l'hiver !

P.5



© Romain Jacquot



*Immobilier International

Daniel **FÉAU**

CHRISTIE'S
INTERNATIONAL REAL ESTATE®

SAINT-GERMAIN-EN-LAYE
140 M² - 1 390 000 €

RÉF - 86361725
DPE - G

Charmante maison de ville de 140 m² édifiée sur un terrain clos de murs et sans vis-à-vis. Elle comprend un séjour avec cheminée ouvrant sur le jardin, une salle à manger et quatre chambres, dont une suite parentale.



DANIEL FÉAU SAINT-GERMAIN-EN-LAYE 01 84 75 49 57

Petits-fils
SERVICES AUX GRANDS-PARENTS

**L'aide à domicile
sur mesure**

01 84 27 05 55
10-12, rue de Paris
78100 Saint-Germain-en-Laye

petits-fils.com



CONFÉRENCE

Mardi 25 novembre, à 18h30, à l'hôtel de ville (16, rue de Pontoise), conférence « Penser les violences faites aux femmes pour les combattre », animée par Élodie Pinel, docteure en littérature et organisée par la Ville dans le cadre de la Journée internationale de lutte contre les violences faites aux femmes. À travers de grands cas marquants et la déconstruction de mythes persistants,

comme celui du supposé « droit de vie ou de mort sur les femmes », Élodie Pinel reviendra sur l'origine historique des violences faites aux femmes. Elle interrogera ensuite, à la lumière de la pensée de plusieurs philosophes, comment il est possible de sortir de ces schémas de violence, avant d'ouvrir un temps d'échanges avec le public. Entrée libre et gratuite.



AUTOUR DE NOËL

- Du 28 au 30 novembre, au Manège Royal : festivités solidaires avec Paroisse en Fête, organisées par la Paroisse Saint-Germain. Les recettes seront versées à l'Union des Œuvres-Paroisse Saint-Germain, association qui agit en faveur des plus démunis et de l'éducation des jeunes. Programme détaillé sur www.paroisse-saintgermain.fr
- Samedi 29 et dimanche 30 novembre : marché de Noël de l'atelier Keramik Jensen (entrée par la place Jehan-Alain). 14 artisans exposeront leur savoir-faire en matière de céramique artisanale.
- Dimanche 30 novembre, de 10h à 18h, à l'Espace Delanoë (2, place Victor-Hugo, à Fourqueux) : Village de Noël/ Salon des artisans, organisé par l'Association Sainte-Croix Saint-Étienne, dans le cadre du regroupement paroissial de la Sainte Trinité. Plus d'une vingtaine d'artisans d'art et de créateurs

- de Fourqueux, de Mareil-Marly et de ses environs, seront présents. Stands de dégustation (huîtres, vins fins, crêpes, fromages, vin chaud...).
- Vendredi 5 décembre, de 11h à 19h30 et samedi 6 décembre, de 10h à 18h30, au Quai des possibles (place Christiane-Frahier) : 10^e édition du marché de Noël de créateurs et artisans by Paris à l'Ouest. 26 participants proposeront bijoux, céramique, déco, chocolats et autres douceurs, maroquinerie, accessoires maison, linge de maison, cosmétiques bio... Entrée libre. Pause gourmande sur place.
 - Samedi 6 décembre, à 15h, en l'église Saint-Germain, concert de Noël avec des chants traditionnels, par le Chœur Saint-Germain. Direction et soprano : Laudine Belliard. Piano : Hyungjin Seo. Solistes : Thomas Grente et Pierre Albisetti. Accompagnés de 70 choristes. Participation libre.

TRAVAUX

À l'occasion de la pose des illuminations de Noël, les rues de Paris, Saint-Pierre et du Vieil-Abreuvoir (entre la place Dauphine et la rue de Paris), seront fermées à la circulation lundi 24 novembre, entre 9h et 17h30.

En bref

HOMMAGES

- Vendredi 28 novembre, à 10h30, au Quartier Gramont : hommage au Général Leclerc – 2eDB.
- Vendredi 5 décembre, à 10h, au monument aux morts (Domaine national) : hommage aux morts pour la France de la guerre d'Algérie, des combats du Maroc et de la Tunisie.

PORTES OUVERTES

Mercredi 3 décembre, de 14h à 18h, à SUP de V (51, boulevard de la Paix) sur le thème : "Prépare ton orientation en choisissant la formation qui te correspond." SUP de V est une école de la Chambre de Commerce et d'Industrie Paris Île-de-France, qui propose des formations post Bac à Bac+5 (temps plein et alternance), métiers de la vente et ingénierie d'affaires, du marketing, du digital, des ressources humaines, de la compta-gestion, de la QSE, avec des dispositifs de mobilité à l'international. 0139 10 78 78 | <https://supdev.fr>

ACTION DE CHASSE

Les mardis 9 et 16 décembre, en forêt domaniale, chasse en continu de 9h à 18h. Pour la sécurité de tous, il est interdit de pénétrer dans les zones chassées. Lors de ces journées, des panneaux « chasse en cours » sont disposés en périphérie du secteur concerné.

CONSEIL MUNICIPAL

La prochaine séance du conseil municipal se déroulera mercredi 26 novembre, à 20h, à l'hôtel de ville (16, rue de Pontoise). Ouverte à tous.

CONFÉRENCE-DÉBAT

Jeudi 4 décembre, à 20h, à l'hôtel de ville (16, rue de Pontoise), l'Association des amis du jumelage Saint-Germain-en-Laye/Aschaffenburg propose une rencontre sur le thème *La République de Weimar – L'échec d'une démocratie*. Par Ulrich Pfeil, professeur de civilisation allemande à l'Université de Lorraine. Entrée libre sur réservation par courriel, à l'adresse : regina.lecointe@gmail.com

T13

- À partir du 25 novembre, une évolution de la tarification entre en vigueur sur les lignes T13 et T12 : le ticket Bus Tram deviendra le support tarifaire valable pour voyager sur ces deux lignes. Attention : le ticket Métro/Train/RER ne sera plus valable sur celles-ci.
- Du samedi 29 novembre au dimanche 30 novembre, le trafic de la ligne T13 sera interrompu toute la journée dans les deux sens de circulation, en raison de travaux sur la ligne L.
- Le samedi 6 décembre, à partir de 20h, le trafic sera interrompu sur l'ensemble de la ligne en raison de tests.

DON DE SANG

Mercredi 10 décembre, de 14h30 à 19h30, à l'hôtel de ville (16, rue de Pontoise). Prenez rendez-vous sur : dondesang.efs.sante.fr

NUMÉROS UTILES

- **SAMU et urgences médicales : 15**
- **Police Nationale : 17**
ou 01 39 10 91 00
- **Pompiers : 18**
- **Police Municipale : 01 30 87 20 08**
- **Gendarmerie : 01 39 04 04 00**
- **Centre antipoison : 01 40 05 48 48**
- **Pharmacies de garde en cas d'urgence : 01 39 10 91 00 ou 17**
- **SOS Médecin : 01 39 58 58 58**
- **Centre hospitalier intercommunal : 01 39 27 40 50**
- **Ambulances : 08 25 00 21 15**
- **SOS Dentaire : 01 43 37 51 00**
- **Dépannage Gaz (G.R.D.F) : 0 800 47 33 33**
- **Dépannage ENEDIS : 09 726 750 78**
- **Urgences vétérinaires : 3115**

LA RÉDACTION

Le Journal de Saint-Germain
16, rue de Pontoise – BP10101
78101 Saint-Germain-en-Laye
journal@saintgermainenlaye.fr
Directeur de la publication : Arnaud Pericard
Rédactrice en chef : Bérengère Adda
Journalistes : Clémentine Paire, Axelle Bichon, Philippine Durand.
Photographes : Marceau Hussenet, Jacques Paray
Publicité : Nathalie Milliot
(01 30 87 22 23 et 07 75 30 54 07)
Distribution : Boitaulxlettres France
(01 64 97 11 31)
Maquette/Réalisation : Cithéa
www.citheia.com - Tél. : 01 53 92 09 00
contact@cithea.com

Impression : Imprimeries IPS Pacy
Route de Paris – 27120 Pacy-sur-Eure



Tirage : 33 500 exemplaires
ISSN : 3037-2542

DU 21 AU 30 NOVEMBRE 2025

#BLACK FRIDAY

-40%

Suivez-nous :

@pointsoleil_saintgermainenlaye

25 rue de Pologne - 78100 Saint-Germain-En-Laye

01.39.16.27.04

LES ACTUS DE LA CASGBS

CYCLISTES, BRILLETZ !

Avec le passage à l'heure d'hiver, la nuit tombe plus vite. Et pour les cyclistes, la visibilité devient une priorité pour se déplacer en toute sécurité. La campagne nationale « Cyclistes, brillez ! », portée par la Fédération des Usagers de la Bicyclette (FUB) et soutenue par la CASGBS, propose un dossier complet sur la sécurité à vélo.


Pour être vu des autres usagères et usagers, la meilleure stratégie combine éclairage actif et éclairage passif. Les éclairages passifs sont les accessoires réfléchissants qui permettent aux cyclistes et aux vélos d'être mieux vus par les autres usagères et usagers. Certains éclairages passifs sont obligatoires (catadioptrés et gilet hors agglomération la nuit), d'autres sont conseillés.

Retrouvez tous les conseils sur fub.fr

Ci-contre, voici les équipements dont vous devez obligatoirement être équipé :

Équipements obligatoires

Équipements recommandés



Gilet réfléchissant
En agglomération
Hors agglomération

Feu de position arrière
(rouge, non clignotant)

Feu de position arrière supplémentaire
(rouge, non clignotant, sur le vélo ou le cycliste)

Feux indicateurs de direction
(orange, clignotant)

Catadioptré arrière (rouge)

Catadioptrés roue (orange)
ou des pneus à flancs réfléchissants

Réflecteurs de pédale (orange)


Dispositifs fluorescents
ou rétro-réfléchissants latéraux passifs

Feu de position avant
(blanc ou jaune, non clignotant)

Feu de position avant supplémentaire
(blanc ou jaune, non clignotant, sur le vélo ou le cycliste)

Catadioptré avant (blanc)

Suivez nos conseils pour choisir vos éclairages !



SAISON DES ÉTRENNES : APPEL À VIGILANCE

La Communauté d'Agglomération Saint Germain Boucles de Seine (CASGBS), précise que les agents de collecte qui se présentent en porte à porte font cette démarche à titre individuel et privé. La CASGBS et ses prestataires n'en sont pas les organisateurs. Soyez donc vigilants si vous recevez la visite d'éboueurs car les agents de collecte ne disposent pas de carte professionnelle qui puisse justifier de leur emploi.

FAUX ÉBOUEURS

SOYEZ VIGILANTS



Étrennes / Calendrier
La CASGBS et son prestataire de collecte ne sont nullement organisateurs de ces démarches.

Saint Germain bouclesdeSeine
Toutes les infos sur casgbs.fr



Saint-Sylvestre

31 DÉCEMBRE
RÉVEILLON DU NOUVEL AN

240 € TTC par personne,
incluant 1 verre de vin
(au choix rouge ou blanc)
et 1 coupe de champagne.

Infos et réservations



+33(0)1 39 10 15 09
commercial@pavillonhenri4.fr
19-21 rue Thiers
78100 Saint-Germain-en-Laye

COMMERÇANTS, CHEFS D'ENTREPRISE, ASSOCIATIONS, INSTITUTIONNELS, AUGMENTEZ VOTRE VISIBILITÉ !



**Prochaines éditions :
5 et 19 décembre**

**33 500 EXEMPLAIRES /
20 NUMÉROS PAR AN**

Le JSG est distribué dans toutes les boîtes aux lettres et est à disposition dans 36 points de la commune nouvelle

**Envoyez-nous un courriel, à l'adresse :
journal@saintgermainenlaye.fr
ou contactez-nous au 01 30 87 22 23**



ARCHITECTURE & RÉNOVATION

MAISON Signature BY K

★ **Un projet de rénovation ?**

Maison Signature By K donne vie à vos envies.

De la création des plans par nos architectes passionnés à la réalisation complète des travaux par nos équipes qualifiées, nous imaginons et construisons des espaces uniques, raffinés et sur mesure.

Découvrez notre nouveau showroom, un lieu d'inspiration où chaque détail devient émotion, et chaque projet, une pièce d'exception.

- Architecture & rénovation haut de gamme
- Accompagnement clé en main
- Design, élégance, et savoir-faire français

Maison Signature By K — plus qu'un projet, une signature.

30 rue de Paris St Germain en laye
agence@signaturebyk.com - 01.75.58.87.59





Sébastien Motechic



Aline Motechic



David Pronier

COLIBCARE

Votre espace de développement personnel

Saint-Germain-en-Laye

**Rendez-vous sur
www.colibcare.fr**

Venez visiter nos nouveaux locaux 30 rue de Paris !

Thérapie brève

- Angoisses, phobies, TOC
- Harcèlement scolaire et professionnel
- Thérapie de couple
- Thérapie familiale
- Troubles alimentaires
- Troubles du sommeil
- Burn out

Coaching Professionnel

- Confiance en soi
- Prise de poste managériale
- Réorientation professionnelle
- Relations interpersonnelles, communication, conflits
- Entrepreneurat et vision stratégique
- Profil de personnalité (Process Com, MBTI, DISC)
- Efficacité personnelle

ISOLATION THERMIQUE PAR L'EXTÉRIEUR : CHAUD DEVANT !

De plus en plus de propriétaires recourent à l'isolation thermique par l'extérieur pour éviter les déperditions de chaleur l'hiver et garder leur logement au frais l'été. Cette solution permet d'allier développement durable et confort thermique toute l'année mais doit être réalisée dans les règles de l'art pour être efficace.

INTERVIEW. Nathalie Tchang, architecte thermicienne, membre de la commission locale du secteur sauvegardé de Saint-Germain-en-Laye.



L'isolation thermique par l'extérieur (ITE) est soumise à des autorisations urbanistiques. Où est-elle autorisée à Saint-Germain-en-Laye ?

Nathalie Tchang. À Saint-Germain-en-Laye, ville riche en patrimoine architectural, l'ITE n'est pas autorisée partout, celle-ci venant modifier l'aspect extérieur des bâtiments. L'objectif est de concilier performance énergétique et préservation de l'identité visuelle de la ville. L'ITE est généralement possible sur les façades sans valeur patrimoniale majeure, c'est-à-dire celles qui ne présentent pas de matériaux nobles. Les murs pignons ou les façades arrière, moins visibles depuis la voie publique, sont souvent éligibles, contrairement aux façades en pierre, brique, ornées de modénatures ou de corniches, devant être préservées. Les règles d'urbanisme locales et l'avis de l'Architecte des Bâtiments de France (ABF) sont les garants de la préservation du cachet historique de la ville. Avant tout projet, il est ainsi indispensable de consulter le Plan Local d'Urbanisme (PLU) de la ville et de solliciter l'avis de l'ABF pour les secteurs protégés.

UNE ÉTUDE PRÉALABLE DE FAISABILITÉ

L'ITE : une solution pour redonner vie à l'ancien ?

N.T. Oui, mais sous conditions ! L'ITE peut être une opportunité pour rénover une façade dégradée, à condition de réaliser au préalable un diagnostic complet de la paroi. Cet état des lieux permet d'identifier d'éventuelles pathologies (humidité, fissures, salpêtre, etc.) et de les traiter avant l'isolation. Une fois ces problèmes résolus, l'ITE améliore non seulement l'efficacité énergétique, mais aussi le confort et la durabilité du bâti. Elle participe à la réduction des déperditions thermiques, à l'amélioration de l'étanchéité à l'air et à la protection du mur contre les intempéries, au maintien de l'inertie thermique des murs pour le confort estival et à la réduction de l'effet d'îlot de chaleur urbain. Attention, l'ITE ne doit pas masquer des désordres structurels. Un architecte ou un bureau d'études qualifié peut vous accompagner pour évaluer la faisabilité et choisir la solution adaptée.

Quels réflexes adopter pour des travaux réussis ?

N.T. Pour éviter les ponts thermiques et garantir la qualité des travaux, il est essentiel de passer par une étude préalable de

faisabilité par un bureau d'études qualifié (certification OPQIBI 1905) ou un architecte. Ce professionnel rédige aussi le Cahier des Clauses Techniques Particulières (CCTP) qui décrit précisément les travaux à réaliser. Il est également déterminant de privilégier des entreprises certifiées Qualibat (mention RGE – Reconnue Garante de l'Environnement). Demandez leurs références et vérifiez leurs attestations d'assurance. Enfin, un suivi rigoureux par un professionnel indépendant permet de s'assurer que l'isolation est mise en place conformément aux normes, de façon continue et que les ponts thermiques sont limités, notamment aux liaisons entre murs, toiture et menuiseries.

LAINE MINÉRALE, FIBRE DE BOIS OU POLYSTYRÈNE EXPANSÉ ?

Quels matériaux privilégier pour une ITE efficace et durable ?

N.T. Le choix du matériau dépend de la configuration de votre façade et de vos objectifs. La laine minérale (roche ou verre) est performante, résistante au feu et adaptée à la plupart des supports. Elle peut être utilisée sous enduit ou bardage. La fibre de bois est quant à elle écologique et performante, mais son usage est réglementé en matière de sécurité incendie. Elle est compatible sous enduit, mais pas sous bardage (sauf traitement spécifique). Enfin, le Polystyrène expansé (PSE) ou extrudé (XPS) est uniquement adapté sur des bureaux récents, étanches, par exemple en béton, jamais sur des murs anciens. D'autre part, il faut savoir que l'épaisseur de l'isolant doit être adaptée à votre projet et aux exigences de la Réglementation Environnementale (RE 2020).

Comment éviter les arnaques ?

N.T. Les arnaques dans le secteur de la rénovation énergétique sont malheureusement fréquentes. Pour s'en prémunir, il est nécessaire de ne pas signer sous pression en se méfiant des démarchages agressifs ou des offres "tout compris" à prix attractifs, de vérifier les certifications (labels Qualibat et RGE pour les entreprises, et les certifications OPQIBI 1905 pour les bureaux d'études), de comparer les devis en privilégiant un devis détaillé et personnalisé et d'exiger un contrat clair précisant les matériaux utilisés, les garanties (décennale, biennale), et les modalités de paiement (évitez les acomptes trop élevés).

DES AIDES FINANCIÈRES POUR ALLÉGER LE COÛT DE L'ITE

MaPrimeRénov' est une aide de l'État accessible à tous les propriétaires, avec un bonus pour les ménages modestes. Les primes CEE (Certificats d'Économies d'Énergie) sont versées par les fournisseurs d'énergie, elles sont cumulables avec MaPrimeRénov'. Les aides de l'ANAH sont réservées aux foyers aux revenus modestes ou très modestes. Enfin, certaines collectivités (Région, Département) proposent des compléments d'aides. Renseignez-vous auprès de la mairie ou de l'Espace Conseil FAIRE (Faciliter, Accompagner et Informer pour la Rénovation Énergétique) - labellisé par l'État et l'ADEME - le plus proche, au 0 808 800 700 (service gratuit + prix appel).



APF SERVICES
Spécialisée dans l'entretien et le dépannage de chauffage à granulés.

SERVICES COMPLETS POUR POÊLES, INSERTS ET CHAUDIÈRES À GRANULÉS, EXPERTISE GARANTIE

Les marques MCZ, Edilkamin, CADEL, Freepoint et BRISACH nous font confiance.

Contactez-nous au 06 25 25 18 00 ou par mail servicesapf@gmail.com pour un devis
Intervention sur toute l'Île-de-France

**RÉNOVATION
INTÉRIEURE
EXTÉRIEURE**

**NOTRE SAVOIR-FAIRE
À VOTRE SERVICE
DEPUIS 1941 !**

**PIERRE
MARBRE
MOSAÏQUE
CARRELAGE**

— ST. GERMAIN EN LAYE —

-BOISSELEAU-
CRÉATEUR DE SALLES DE BAINS
01 34 51 01 22 — 06 09 69 58 90
boisseleau@wanadoo.fr — www.carrelage-marbre-iledefrance.fr

LA FÉERIE DE NOËL S'ALLUME EN VILLE !

À Saint-Germain-en-Laye, les festivités de fin d'année s'annoncent étincelantes !

La magie de Noël va s'emparer de la commune nouvelle dès le samedi 29 novembre avec la Winter Party 2025, qui donnera le coup d'envoi des festivités dès 16h30.

La parade musicale du Père Noël défilant de l'église de Saint-Germain jusqu'à la place du Marché-Neuf, sera suivie par des illuminations à 18h30 dans une ambiance qui s'annonce féérique.

Dès le 6 décembre, le village de Noël s'installera sur la place de l'Abbé-Pierre-de-Porcario, où d'innombrables animations, gourmandises et créations artisanales attendront les petits (et grands) enfants jusqu'au 4 janvier 2026. Enfin, le 21 décembre, rendez-vous à Fourqueux, à l'Espace Delanoë pour un nouveau moment inoubliable !

LA WINTER PARTY

Rendez-vous le 29 novembre sur la place du Marché-Neuf !

À 16h30 et 18h venez assister à la parade de la brigade du Père Noël par la compagnie Les Ambianceurs, vous pourrez les suivre de l'église Saint-Germain jusqu'à la place du Marché-Neuf.

À la suite, aura lieu sur cette même place, à 18h30 le lancement festif des illuminations de Noël qui seront accompagnées d'un DJ set.

LE VILLAGE DE NOËL

Ouvert tous les jours de 11h à 19h (sauf exceptions*), sur la place de l'Abbé-Pierre-de-Porcario, **du 6 décembre au 4 janvier 2026**. Les châtelets vous proposent de 11h à 19h : des spécialités de la région champenoise et créoles avec des encas sucrés, salés et boissons chaudes (crêpes, churros, gaufres, marrons, thé, vin et rhum chaud, tapas...), ainsi qu'un stand d'artisans avec ses santons provençaux. Fermeture exceptionnelles les jeudis 25 décembre et 1^{er} janvier.

OÙ VOIR LE PÈRE NOËL ?

Dans son petit châtelet, bien sûr ! Le Père Noël sera présent au village de Noël du **6 décembre au 23 décembre**, pendant toute l'après-midi les mercredis, samedis et dimanches (sauf les vendredis 12 et 19 décembre de 17h à 19h uniquement).

UN TOUR DE MANÈGE FÉRIQUE

Un manège de chevaux de bois sera présent **jusqu'au 4 janvier**, aux horaires d'ouverture du village de Noël (sauf le 25 décembre et 1^{er} janvier : de 14h à 19h uniquement). Manège payant.

DESSINE MOI TON NOËL

Noël à Saint-Germain, la magie se dessine bien ! Les enfants de 4 à 10 ans pourront déposer leurs œuvres, réalisées sur la thématique de *la gourmandise du père Noël*, dans des urnes spécialement dédiées, à disposition au village de Noël. N'oubliez pas de mentionner votre nom, prénom, âge, adresse postale et le téléphone des parents !

À VOS PATINS !

Sur la patinoire la magie s'accélère, elle est de retour, et sera accessible tous les jours aux horaires d'ouverture du village (sauf les jours d'école, de 16h à 19h uniquement et fermé le 25 décembre et 1^{er} janvier). Gants et sourires obligatoires. Gratuit.

ANIMATIONS À TOUT-VA !

Sauf mention contraire, toutes les animations ci-dessous ont lieu de 11h à 13h et de 14h à 18h les jours indiqués.

• Samedi 6 décembre

De 11h à 13h et de 14h à 18h : Nouveauté – Entrez dans la magie de Noël en décorant une bougie d'étoiles d'anis, de bâtons de cannelle, de tranches d'agrumes, par *Tous comme des grands* (dès 4 ans).
À partir de 17h : Inauguration du village : De 17h à 17h40 et de 18h15 à 19h : *Symbiose* chantent les classiques de Noël à six voix.

• Dimanche 7 décembre

De 15h à 18h : Conte d'hiver par *Le Jardin du conte* (ouvert à tous).

• Mercredi 10 décembre

De 11h à 13h et de 14h à 18h : maquillage par *La Licorne* (dès 3 ans).

• Vendredi 12 décembre

De 17h à 19h : Magicienne et sculptrice de ballons par *Linki Pan*.

• Samedi 13 décembre

De 11h à 13h et de 14h à 18h : Nouveauté – Atelier de gravure et de décorations gourmandes de Noël en relief sur métal doré ou argenté (dès 4 ans), par *Tous comme des grands*.

• Dimanche 14 décembre

De 15h à 18h : Conte d'hiver par *Le Jardin du conte* (ouvert à tous).

• Mercredi 17 décembre

De 11h à 13h et de 14h à 18h : maquillage par *La Licorne* (dès 3 ans).

• Vendredi 19 décembre

De 17h à 19h : Magicienne et sculptrice de ballons par *Linki Pan*.

• Samedi 20 décembre

De 11h à 14h : Nouveauté – Maquillage du visage (6 modèles au choix dès 4 ans). De 15h à 18h : Sculptrice de ballons par *Mayanim*.

• Dimanche 21 décembre

De 11h à 13h et de 14h à 18h : Nouveauté – Atelier créatif de scrapbooking sur le thème de la gourmandise par *Marie-Laure Lang* (dès 4 ans).

• Lundi 22 décembre

De 11h à 18h : *Slash in the Air*, spectacle ludique et participatif de bulles par *Mattia Pastore*.

• Mardi 23 décembre

De 11h à 13h et de 14h à 18h : maquillage par *La Licorne* (dès 3 ans).

Déambulations et spectacles de rue :

• Samedi 6 décembre

À 15h, 16h, 17h : Déambulation *Le Père Fouettard et son lutin*, par *Cie Turbul*.

• Dimanche 7 décembre

Nouveauté - À 15h30, 16h30, 17h30 : Déambulation de trois lutins qui racontent l'histoire d'un petit garçon parti à la recherche du Village des Jouets.

• Mercredi 10 décembre

De 15h30 à 16h, 16h45 à 17h15 et 18h à 18h30 : Déambulation *Les Mamies Noël* racontent, par *Cie Acidu*.

• Samedi 13 décembre

De 15h30 à 16h, 16h30 à 17h, 17h30 à 18h, 18h30 à 19h : Déambulation *Christmas Ladies*, trois chanteuses accompagnées de leurs musiciens revisitent les chants de Noël du monde entier par *Les Voix du spectacle*.

• Dimanche 14 décembre

De 16h à 16h45 et 17h30 à 18h15 : Déambulation *Noël d'Antan*, animation musicale et visuelle.

• Mercredi 17 décembre

De 15h30 à 16h15 et 17h à 17h45 : Déambulation *En avant la chance*, jeu et énigme par *Cie Machtiern*.



• Samedi 20 décembre

De 11h30 à 12h, 14h30 à 15h, 15h30 à 16h, 16h30 à 17h, 17h30 à 18h : Déambulation de la fanfare *Le trio des Jazzdiniers*, ambiance festive de Noël.

• Dimanche 21 décembre

De 16h à 16h40 et 17h30 à 18h10 : *Arcos Iris*, fanfare féérique et lumineuse avec quatre lutins de 3m de haut et musiciens, par la Cie *Beleza*.

• Lundi 22 décembre

De 15h30 à 16h15 et 17h à 17h45 : Déambulation de *Pena Kali*, une banda de Noël qui va vous enchanter les oreilles.

DU CÔTÉ DE FOURQUEUX

Samedi 20 décembre

De 10h à 12h30 : chiens de traîneaux et possibilité de faire un tour avec eux autour de l'Espace Pierre-Delanoë. De 14h30 à 15h30, un grand spectacle de magie suivi de la visite du père Noël, après le spectacle.



ASSURANCE EMPRUNTEUR

Frédéric
LUBSZYNSKI

Courtier d'Assurances
contact@vip-assur.fr

01 30 61 04 99

**6, rue Saint-Pierre
St-Germain-en-Laye**

- Comparez votre Assurance Emprunteur actuelle avec un contrat bien plus attractif* !
- La Loi vous permet de changer à tout moment cette Assurance**
- Nous nous occupons de tout !
- Contactez-nous pour un devis gratuit



* sous réserve d'étude du risque
** dans le cadre de la Loi Lemoine

*Voir conditions au Cabinet. N° ORIAS : 07.000.124



CHÈQUES-CADEAUX DE NOËL

Le CCAS offre un chèque d'une valeur de 50€ aux enfants de famille aux faibles ressources ou privée d'emploi. Ce chèque est attribué sous conditions de ressources (avoir un quotient familial inférieur ou égal à 450 €) pour chacun des enfants âgés de 0 à 16 ans révolus au 31 décembre de l'année concernée, sous forme de chèques d'accompagnement personnalisé.

La demande est à constituer jusqu'au 19 décembre, au Centre communal d'action sociale (centre administratif - 86-88 rue Léon-Désoyer) :

- Le lundi, de 8h30 à 11h45 et de 13h à 15h45.
- Les mardi, mercredi et vendredi, de 8h30 à 11h45 et de 13h à 17h15.
- Le jeudi, de 13h à 17h15.

Votre dossier doit comporter les pièces suivantes :

- pièce d'identité en cours de validité du demandeur ;
- photocopie lisible du livret de famille ou extrait d'actes de naissance;
- deux justificatifs de domicile (un récent et un de plus de six mois) ;
- dernier relevé de situation de la CAF (quotient inférieur ou égal à 450 €).

Plus d'informations au 01 30 87 20 04.

JOURNÉES DE L'AMITIÉ PENSEZ À RÉSERVER !

Vous avez fêté vos 70 ans ou plus et vous habitez à Saint-Germain-en-Laye ? Du 24 au 26 février prochains, la Ville vous invite à partager un moment convivial autour d'un déjeuner festif, suivi d'une animation musicale.

Inscrivez-vous au plus tard le 22 décembre pour recevoir votre invitation !

Pour toute première participation, il est indispensable de remplir le bulletin de préinscription, disponible sur le site de la Ville (saintgermainenlaye.fr, en suivant les rubriques : La Ville et vous > 60 ans et + > Les activités de la Carte Royale > Coupon préinscription Journées de l'amitié.

Celui-ci est à renvoyer par courriel à l'adresse senior@saintgermainenlaye.fr ou par courrier postal à l'attention du service Senior (centre administratif, 86-88, rue Léon-Désoyer), en n'oubliant pas de joindre un justificatif de domicile et une photocopie de votre carte d'identité.



À réception de votre envoi, le service Senior vous fera parvenir un coupon-réponse.

Contact : 01 30 87 20 47.

TÉLÉTHON

TOUS MOBILISÉS !

Du 5 au 7 décembre, de nombreuses activités sont organisées dans la commune nouvelle pour soutenir la lutte contre les myopathies.

Cela fait désormais 19 ans que l'organisatrice, Nathalie Lesueur, et l'équipe de bénévoles s'engagent avec enthousiasme dans cet événement solidaire.

Les habitants sont invités à se mobiliser pendant ce week-end festif et à découvrir ci-dessous les rendez-vous à ne pas manquer !

VENDREDI 5 DÉCEMBRE À FOURQUEUX

Place Victor Hugo

- 17h : la marche du téléthon de 9km à travers les sentes (prévoir gilet jaune et lampes frontales).
- 19h30 : Inauguration officielle du Téléthon

Espace Delanoë

Téléthon disco animé par le DJ Moise.

SAMEDI 6 DÉCEMBRE À FOURQUEUX

- 10h à 18h : Échelle des pompiers, démonstrations de danse, stands de jeux, tours de poney, chorale et vente de l'école.
- 11h30 : chorale & flashmod de l'école Charles Bouvard

- Pause déjeuner : Restauration chaude sur place ou à emporter (option réservation 06 82 41 71 86).
- 14h et 15h30 : Loto bingo avec de très nombreux lots à gagner
- 19h45 : Soirée poker, 20 euros (à partir de 16 ans)

Préinscriptions : pokertelethon@hotmail.fr ou au 06 38 68 43 53

À SAINT-GERMAIN-EN-LAYE

- 9h à 18h : vente de pâté en croûte chez le traiteur Gaudin (46 rue de Poissy)
- 14h30 à 17h30 : animation au Dôme) Aquagym latinaqua, cours de R.P.M., cours de Griit et mobilités (sur réservation ,15 euros par animation).

AU MAS

(3 RUE DE LA RÉPUBLIQUE) :

- 16h à 19h : *Concerthon*, 4 concerts de 30 minutes.
- 18h à 20h : *Dégustation de vin*, 10 euros les 3 verres.
- 20h à minuit : Bal tango argentin par *Tango Partage* (10 euros)

DIMANCHE 7 DÉCEMBRE À FOURQUEUX

- 10h : *Course du Téléthon* (7,5 km ou 15 km)



ESPACE PIERRE DELANOË

- 16h : *Lecture théâtralisée et mise en scène de « Pourquoi j'ai mangé mon père »* à l'Espace Pierre-Delanoë (Fourqueux)
- Tarif : 12 euros | Réservation au 06 79 31 92 24
- 17h30 Fin de journée avec le tirage de la super tombola !

À SAINT-GERMAIN-EN-LAYE (11 RUE ARMAGIS)

- 11h à 12h séance de fitness multi animateurs Friskis & Svettis,
- Tarifs : 10 euros et 2 euros pour les adhérents du club
- Réservation au 06 85 23 77 44

FAITES UN DON POUR LE TÉLÉTHON

FLASH - TON - DON !

Avec votre smartphone, flashez le QR code et faites votre don en ligne pour contribuer à la recherche contre les myopathies.



LE TÉLÉTHON EN DATE CLÉS

- En 1972, l'AFM introduit en France les premiers fauteuils roulants électriques et mène un combat pour leur prise en charge par la Sécurité sociale.
- En 1987, le premier Téléthon a été diffusé sur Antenne 2 et avait réuni 181 millions de francs (27,6 millions d'euros).
- En 2012, l'AFM-Téléthon lance l'Institut des biothérapies des maladies rares pour accélérer la mise au point des traitements.
- En 2024, les recettes de l'AFM-Téléthon se sont élevées à 130,9 M€, dont 87,8 % sont issues de la générosité du public.

Culture

SAINT-GERMAIN

P.7

LA MÉDIATHÈQUE MARC-FERRO : 20 ANS D'HISTOIRE, DE CULTURE ET D'INSPIRATION

Le samedi 13 décembre, une série d'animations célébrera l'anniversaire de la Médiathèque Marc-Ferro*. Après sa création en 1848 à l'Hôtel de Ville et son transfert dans la Villa Désoyer en 1931, la bibliothèque municipale prenait en effet place dans ce nouveau bâtiment le 3 décembre 2005.

Située en plein cœur de ville dans le Jardins des arts, à proximité du Château, cette bibliothèque noue un véritable lien entre histoire et modernité. Les deux architectes, Elizabeth Naud et Luc Poux, décrivent ainsi leur projet :

« Comme deux pavillons dans un jardin, ce bâtiment incarne la sérénité. Conçu à l'image d'une boîte à thé, il réinterprète le thème de la toiture sous forme de ventelles d'ardoises et intègre une ancienne façade XVIII^e siècle. » La réussite de cette intégration est telle qu'elle fût couronnée en 2024 d'un Prix Architecture, Urbanisme et Paysage du CAU78, dans la Mention « Dialoguer avec le contexte ».

Tout d'abord dénommée « Bibliothèque multimédia », puis « Médiathèque du Jardin des arts », la Médiathèque a pris depuis 2022 le

nom de l'historien saint-germanoïse Marc Ferro (1924-2021). Le public franchira désormais les portes de la médiathèque sous les auspices d'un historien, d'un humaniste, d'un passeur de mémoire.

La Médiathèque Marc-Ferro c'est maintenant chaque année 130 000 visiteurs, 260 000 emprunts de documents et plus de cent rendez-vous culturels où se croisent les publics de tous âges ! Venez, vous aussi, célébrer ce lieu de découverte où se conjuguent pédagogie, études et culture.



Le programme détaillé de cette journée anniversaire est à retrouver en page 9

L'OFFICE DE TOURISME LABELLISÉ TOURISME & HANDICAP

L'accessibilité n'est plus un simple objectif à Saint-Germain-en-Laye, c'est une ligne directrice. L'Office de Tourisme Saint Germain Boucles de Seine vient d'obtenir le label national qui souligne son engagement en faveur d'un accueil inclusif, fruit d'un travail collectif et d'une vision claire du tourisme de demain.



Qualité d'accueil, inclusion, accessibilité. Tels sont les principes portés par l'ensemble de l'équipe de l'Office de Tourisme qui a vu son travail valorisé début octobre par l'obtention du label Tourisme & Handicap. Cette réussite est le fruit de plusieurs années de réflexion, de concertation et d'actions concrètes menées par l'équipe et ses partenaires depuis la création de l'Office de Tourisme en 2017. « Le projet a véritablement pris forme au cours des trois mois précédant l'obtention du label, grâce à l'investissement de Carla Favre-Majoux, notre stagiaire, entièrement mobilisée sur cette mission structurante pour l'avenir de notre Office de Tourisme », souligne Elisa Barbier, directrice de l'Office de Tourisme, pour qui l'obtention du label représente bien plus qu'une récompense. « Elle consacre une démarche collective et affirme une vision. Pour l'Office de Tourisme, ce label marque l'aboutissement d'un engagement mais aussi le point de départ de nouvelles ambitions. » L'objectif est clair : rendre le territoire toujours plus accueillant, attentif et ouvert à tous les visiteurs, quels que soient leurs besoins.

INCLUSIVITÉ TOUS AZIMUTS

Parmi les dispositifs déployés par la structure figurent un plan de ville et du château en braille ainsi que la mise à disposition d'une loupe et d'une boucle magnétique à l'accueil. Les nouveaux locaux et la refonte du site internet ont été conçus dès l'origine pour répondre aux critères du label. En mars 2024, les conseillères en séjour ont été formées à l'accueil des personnes en situation de handicap, une étape clé pour garantir un accompagnement humain adapté à chacun. L'année 2025 a ensuite marqué une accélération majeure de cet engagement. « L'agence Maison Signature by K a su concilier esthétique, confort d'accueil et exigences techniques du label avec la mise en place de bandes podotactiles, de banque d'accueil adaptée aux fauteuils roulants, d'une luminosité optimale, d'un mobilier à hauteur réglementaire et entièrement modulable ou encore en repensant la largeur des espaces, énumère Elisa Barbier. De même, l'agence Raccourci, en charge de notre site Internet, a intégré nos préconisations en termes d'ergonomie et d'accessibilité. » Enfin, un travail de terrain a été réalisé l'été dernier à travers un recensement de l'offre accessible et la création d'un livret de découverte FALC [NDLR, Facile à Lire et à Comprendre], pour permettre au plus grand nombre de profiter de la richesse patrimoniale de la ville.

Penser le tourisme autrement, c'est reconnaître la diversité des publics. Chaque visiteur doit être accueilli avec ses particularités et ses envies. « En tant qu'Office de Tourisme, cette approche fait partie intégrante de notre ADN : adapter nos services pour garantir une expérience accessible, humaine et personnalisée à tous.

Pour nous, il ne s'agit pas d'une contrainte, mais d'une évidence. Le tourisme doit être accueillant, bienveillant et ouvert à chacun », estime Elisa Barbier. Les prochains mois seront consacrés à l'accompagnement des professionnels du territoire afin d'élargir la démarche à l'ensemble de l'écosystème touristique local. Deux ateliers de sensibilisation gratuits et animés par Annette Masson, présidente de l'association Tourisme & Handicap, sont programmés les 15 décembre 2025 et 16 février 2026. Objectif : partager outils, bonnes pratiques et retours d'expérience pour que l'ensemble de la filière touristique locale s'empare de la démarche.

Office de Tourisme

(22, rue du Vieil-Abreuvoir).

Contact : 01 30 09 39 89 pour toute question ou inscription aux ateliers.

Garantir une expérience accessible, humaine et personnalisée à tous



De gauche à droite : Marie-Dominique Parisot, maire de Louveciennes et Vice-présidente en charge du Développement touristique à la CASGBS, Priscille Peugeot, maire-adjointe chargée du Tourisme, de la Vie associative et de la Citoyenneté et présidente de l'Office de Tourisme Intercommunal, et Annette Masson, Présidente de l'association Tourisme & Handicap.



À LA CLEF

BIENNALE NÉMO. UNE JOURNÉE DÉDIÉE AUX ARTS NUMÉRIQUES ET IMMERSIFS

Le numérique s'invite partout, et propose des expériences toujours plus immersives. Une recherche d'innovation qui s'inscrit dans le programme de la prestigieuse Biennale internationale NémO, dédiée aux arts numériques de la Région Île-de-France. Jusqu'au 11 janvier 2026, cette édition se thématise autour des illusions retrouvées, et des nouvelles utopies à l'ère numérique.

C'est dans ce cadre que La CLEF accueille, samedi 6 décembre, trois rendez-vous numériques et artistiques, variés et fascinants proposés par le label audiovisuel ObediensS.

• **De 16h à 18h**, le studio d'art numérique ExperiensS propose un atelier autour des enjeux créatifs et techniques de l'immersion audiovisuelle pour les artistes, créateurs et musiciens et une réflexion sur les mutations à venir. Pour débutants et intermédiaires. Gratuit, sur réservation.

• **De 18h30 à 19h30**, vernissage de l'exposition *Génétique de l'Erreur - Partie III*, troisième volet du projet entamé en 2021 à Saint-Germain, de TremensS (artiste résident de La CLEF) autour du design génératif, de l'architecture paramétrique et du biodesign. Esthétique singulière et quasi-monstrueuse. Entrée libre.

• **De 20h à 23h**, le label ObediensS organise quatre concerts lives et de musiques électroniques avec un dispositif de son spatialisé qui offrira des sensations démultipliées. Retrouvez dans la grande salle, le projet 665.99, entre sound design, noise et musiques extrêmes. Puis *Anmon*, une collaboration entre deux DJ français, pour une écoute transcendante garantie, mais aussi *Dotzerosix*, dont l'univers allie performances sonores et visuelles. Enfin, *Metrist*, producteur et sound designer londonien qui explorera les recoins étranges de la musique électronique... Expériences audiovisuelles garanties ! Entrée libre.

La CLEF (46, rue de Mareil)
Informations et réservations
sur laclef.asso.fr

MUSÉE DUCASTEL-VERA SUR LES TRACES DU CHÂTEAU-NEUF

Le musée municipal Ducastel-Vera lève le voile sur une exposition exceptionnelle consacrée au Château-Neuf. Joyau disparu du patrimoine français, il fût longtemps considéré comme l'une des merveilles du royaume de France. Réalisée en partenariat avec le CNRS et Sorbonne Université, elle présente les fruits d'un vaste projet de numérisation et de restitution virtuelle du site, qui ont bénéficié de subventions exceptionnelles de la DRAC Île-de-France, du Département et de la Région.



Le parcours débute par une sélection d'œuvres : peintures, plans et vues d'architecture retracent l'histoire du château, de sa création sous le règne d'Henri II jusqu'à sa disparition et les dernières destructions au lendemain de la Seconde Guerre mondiale. Vous découvrirez notamment des représentations du domaine traversé par la route du Pecq, ainsi qu'un ensemble de mobilier

d'époque, représentant les premiers styles de meubles français.

La dernière partie de l'exposition plonge le public dans une expérience immersive : fruit de la collaboration entre le CNRS et la Sorbonne Université, une vidéo restitue virtuellement le Château-Neuf et ses jardins en terrasses tels qu'ils apparaissent sous Louis XIII et Louis XIV. On y redécouvre également les fameuses grottes décorées de mosaïques et de coquillages, reconstituées avec une rigueur scientifique remarquable, permettant au public

de découvrir la demeure disparue des rois à Saint-Germain-en-Laye, dans toute sa splendeur.

Musée Ducastel-Vera
(espace Paul-et-André-Vera, 2 rue Henri IV).
Tarifs : 6 € / 4 € / gratuit.
Contact : 01 30 87 20 75.
Programmation sur culture.saintgermainenlaye.fr

POUR EN APPRENDRE DAVANTAGE...

Le musée Ducastel-Vera organise un cycle de conférences autour de l'exposition. Vendredi 5 décembre, à 18h, à la Maison natale Claude-Debussy, retrouvez la première conférence : Les fouilles préventives du Château-Neuf : l'archéologie de l'époque moderne, par Ludovic Decock, archéologue, chargé d'étude et de recherche de l'INRAP. Entrée libre dans la limite des places disponibles. *Le JSG* vous informera des prochaines conférences au fil de ses numéros.

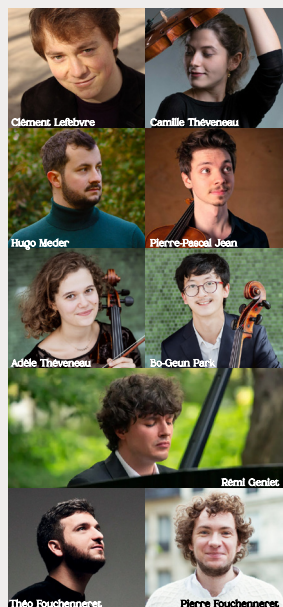
Fruit de plus de quatre ans de travail, la restitution numérique du Château-Neuf est réalisée par le Centre André-Chastel (CNRS, Sorbonne Université) sous la direction d'Emmanuel Lurin, maître de conférences en histoire de l'art moderne, et Grégory Chaumet, directeur de la plateforme PLEMO 3D.



L'inauguration de l'exposition s'est déroulée le 14 novembre à l'Espace Vera en présence d'Arnaud Pericard, de Benoît Battistelli, maire-adjoint chargé de la Culture et de nombreux élus.

LES ÉTOILES DU CLASSIQUE DE HAENDEL À CHOPIN

Rendez-vous pour un concert d'exception au Théâtre Alexandre-Dumas, avec des musiciens issus des Conservatoires Nationaux de Paris et Lyon.



Ils font partie font partie de ceux qui incarnent la nouvelle génération d'artistes surdoués. Pour l'occasion, ils ont sélectionné un programme riche pour piano et pour cordes, rassemblant des pièces de Haendel, Schubert, Saint-Saëns ou encore Chopin, avec son concerto pour piano n°1, composé à 20 ans et dédié à Constance Gladkowska, une élève de sa classe de chant du Conservatoire de Varsovie, dont Chopin était éperdument amoureux. On y ressent tout le charme et la fougue de la jeunesse.

Vendredi 28 novembre, à 20h30. Théâtre Alexandre-Dumas (Jardin des Arts). De 15€ à 25€. Opération "Emmène tes parents au concert" (1 place enfant gratuite pour 1 place adulte achetée pour les 50 premières demandes. Uniquement valable au guichet).

À LA MICRO-FOLIE (PLACE DES ROTONDES)

• **Mercredi 26 novembre, de 10h à 10h45 ou de 11h à 11h45**, une animation du Musée de Poche autour des émotions pour les tout-petits, de 0 à 4 ans. Sur réservation. **De 15h à 17h**, une après-midi escape game dans le monde naturel, à partir de 8 ans. Sur réservation.

• **Samedi 29 novembre, de 10h à 12h**, venez découvrir des chefs-d'œuvres artistiques, en accès libre. **De 15h à 17h**, Alexis Pruniaux, professeur et compositeur proposera un atelier d'initiation autour de la création musicale assistée d'un ordinateur, dès 8 ans et adultes. Sur réservation.

• **Mercredi 3 décembre, de 10h30 à 12h**, un atelier de réalité virtuelle au cœur des civilisations antiques disparues, dès 11 ans et adultes. Sur réservation. **De 15h à 17h**, un documentaire sur les Alpes et ses glaciers frappés par le réchauffement climatique, tout public. En accès libre.

• **Samedi 6 décembre, de 15h à 17h**, un atelier Fablab autour de l'impression 3D, tous niveaux, dès 13 ans et adultes. Sur réservation. **De 17h à 18h**, conférence d'Emmanuelle Loizeau, docteure en histoire de l'art et conférencière autour du *Plat à décor de rustiques figures* de Bernard Palissy, peintre-potier.

LES 20 ANS DE LA MÉDIATHÈQUE MARC-FERRO : LE PROGRAMME !



• **Dès le 2 décembre**, exposition des portraits réalisés par Cyrille Parry, du Photo-Club de la Ville, dans la médiathèque et au Jardin des Arts.

Samedi 13 décembre
• **De 10h à 19h**, atelier de Kapla en continu, encadré par les animateurs du Centre Kapla Paris, pour petits et grands architectes. Accès libre dans la limite

des places disponibles.

• **À 10h30**, spectacle *Histoire de lire !* par la compagnie Temps Forts, pour découvrir les univers que les livres renferment... Dès 3 ans, sur réservation.
• **À 11h30**, *Les Cuivres de Noël*, concert du CRD, sur le parvis de la médiathèque.
• **À 17h**, spectacle *Trésor – Histoires enfouies aux quatre coins du monde* par la compagnie La Cour des Contes. Dès 7 ans et adultes, sur réservation.
• **À 18h**, concert de latin-jazz par Maca & Ben, qui fusionnent leurs univers musicaux et reprennent les titres phares d'un autre continent, entrée libre.

Médiathèque Marc-Ferro (9, rue Henri-IV)
Animations gratuites. Programme détaillé et réservations sur mediatheques.saintgermainenlaye.fr

AGENDA

21 NOVEMBRE CONFÉRENCE

Proposée par l'association Musique, Culture, Art de Saint-Germain-en-Laye : *La valse en France au XIX et son institutionnalisation*, par Jean-Jacques Velly. À 10h.
Maison des Associations (3, rue de la République)
Sgmcas78@gmail.com et 06 09 77 52 92

24 NOVEMBRE CONFÉRENCE

Les maîtrises du cinéma japonais, par Pascal Axel Vincent, scénariste et réalisateur, chargé de cours à l'université Paris 3 Sorbonne Nouvelle. Proposée par l'Université Libre. À 14h15.
Salle Jacques-Tati (12 bis, rue Danès-de-Montardat)
Universitelibresaintgermainenlaye.com
Gratuit pour les adhérents
10 euros pour les non-adhérents

25 NOVEMBRE SOIRÉE JEUX DE SOCIÉTÉ

Expert ou novice, La CLEF et l'association *Venez comme vous jouez*, vous propose un moment de détente et de rencontre autour de jeux coopératifs, d'ambiance, de réflexion et/ou de stratégie, dès 15 ans. À 19h30.
La CLEF (46, rue de Mareil)
Infos sur laclef.asso.fr

27 NOVEMBRE VIDE-DRESSING SOLIDAIRE

C'est le moment de vider vos placards en réalisant une bonne action ! Rien ne s'achète ni se vend, amenez les affaires que vous n'utilisez plus : vêtements, chaussures, accessoires.... De 19h à 21h.
La CLEF (46, rue de Mareil)
Entrée libre.

29 NOVEMBRE CONCERT

La CLEF vous invite à découvrir son nouveau format nuit qui rassemblera des artistes mythiques (Loefah, Pinch...) et des figures montantes (Logan...) de la Bass Music from UK. Une première qui s'annonce exceptionnelle ! De 22h à 5h.
La CLEF (46, rue de Mareil)
De 12 à 20 euros.
Infos et réservations sur laclef.asso.fr



25 NOVEMBRE CONFÉRENCE

Co-fondatrice de Benevolt, Amélie Arcile, vous partage ses observations sur les évolutions du secteur associatif et vous aide à réfléchir sur vos parcours d'engagement pour mobiliser et fidéliser des bénévoles durablement.
Maison des Associations (3, rue de la République)
Entrée gratuite sur inscription
mas.assos.fr

25 NOVEMBRE CONFÉRENCE

Les risques glaciaires par, Denis Mercier, agrégé et docteur en géographie, professeur de géographie physique à la Sorbonne Université et directeur de l'UFR de géographie et aménagement. À 14h15.
Salle Jacques-Tati (12 bis, rue Danès-de-Montardat)
Universitelibresaintgermainenlaye.com
Gratuit pour les adhérents
10 euros pour les non-adhérents

27 NOVEMBRE CONFÉRENCE

Les artistes face à l'affaire Dreyfus, par Philippe Oriol, directeur scientifique de la Maison Zola-musée Dreyfus à Médan. À 14h15.
Salle Jacques-Tati (12 bis, rue Danès-de-Montardat)
Universitelibresaintgermainenlaye.com
Gratuit pour les adhérents
10 euros pour les non-adhérents

28 NOVEMBRE CONFÉRENCE

La politique européenne de défense, par Maxime Cordet, directeur de L'Institut de relations internationales et stratégiques (IRIS). À 14h15.
Salle Jacques-Tati (12 bis, rue Danès-de-Montardat)
Universitelibresaintgermainenlaye.com
Gratuit pour les adhérents | 10 euros pour les non-adhérents

28 NOVEMBRE DÎNER DE GALA

Les Amis du Jumelage de Saint-Germain-en-Laye et Winchester vous invitent au 35ème anniversaire, à la soirée gala musique, à l'occasion de Thanksgiving, live assuré par le trio Rail Road Stomp. À 19h.
Espace Delanoë (2, Place Victor-Hugo).
Réservation à jum.sgl.win@gmail.com

28 NOVEMBRE DÎNER CONFÉRENCE

Proposée par le Lions Club Saint-Germain-en-Laye Château, avec Marc Menant, journaliste et écrivain, pour son ouvrage *Ces destins qui ont fait l'histoire*, coécrit avec Christine Kelly. À 19h30.
Pavillon Henri IV (19-21, rue Thiers)
De 35 à 150 euros.
Réservation via ce QR Code



28 NOVEMBRE RENCONTRE

L'Atelier Pièce Unique, vous invite à rencontrer l'artiste Virdiana Céladon à l'occasion de son exposition *"Délices du Mexique"*. De 18h à 20h30.
L'Atelier Pièce Unique (1, place du Lavoir)
atelier-piece-unique.com
Contact : 01 34 51 94 31

29 NOVEMBRE DÉDICACE

Pour les amateurs de polar, l'Allée des Feuilles vous invite à rencontrer Armand Delpierre, qui viendra signer ses deux thrillers urbains. De 16h à 18h.
Librairie l'Allée des Feuilles (28, rue de Paris)
01 39 10 63 48 | alleedesfeuilles.fr

29 NOVEMBRE CONCERT

C'est la grande Soirée du Gospel ! Retrouvez Nicole Slack Jones, voix d'or venue de la Nouvelle-Orléans, icône de la soul et du gospel qui sera accompagnée des The Soul Sisters. À 20h45.
Église Saint-Germain (Place Charles-de-Gaulle)
Réservations sur lasoirreedugospel.com
29 euros.

JUSQU'AU 30 NOVEMBRE EXPOSITIONS PHOTOGRAPHIQUES

Jean-Paul Durand vous propose ses deux expositions présentant ses photographies particulières. Jusqu'au 30 novembre au festival Cyr Arts (théâtre Gérard-Philipe à Saint-Cyr-l'Ecole). Et jusqu'au 6 décembre au Salon des Arts (Centre Montesquieu, Maisons-Laffitte).

30 NOVEMBRE CONCERT DE L'AVENT

Pour cette saison hivernale venez vous réchauffer au concert d'orgue de l'Avent, aux côtés d'Hubert Haye, titulaire des grands orgues. À 16h.
Église de Saint-Germain, (4 Pl. Charles de Gaulle)

4 DÉCEMBRE ATELIER CUISINE

Le Café Polyglotte vous invite à son atelier crêpier avec ses quatre tables : allemand, anglais, espagnol et italien. De 18h30 à 20h.
65 rue de Pologne
Cafepoly.stger@gmail.com ou au 06 76 95 15 46

5 DÉCEMBRE ATELIER RELOOKING

L'association Fourqueux Arts et Culture propose des stages de relooking de meubles ou de fournitures, guidé par l'expertise d'Hélène. De 14h à 17h.
Tarif : 45 euros et 15 euros de fournitures
Contact : 06 07 45 93 57

6 DÉCEMBRE CONCERT

Le département des Yvelines va présenter Amuséum, un spectacle d'improvisation adapté et participatif donné dans le cadre de la semaine du Handicap et de la culture, tout public. À 16h.
Musée Ducastel-Vera (2, rue Henri IV)
Réservations sur saintgermainenlaye.fr et au 01 30 87 22 63

6 DÉCEMBRE ATELIER CUISINE

La pâtisserie Finezze de Giada vous invite à pâtisser avec son atelier parents-enfants (6-12ans) sur le thème *"biscuit de Noël"*. De 10h à 12h.
finezzedigiada@gmail.com
finezzedigiada.com

A Saint Germain en Laye

Dharma Yoga

Pourquoi ne pas offrir du yoga pour les fêtes ?



Bon cadeau, c'est tout simple

Offrez des bons cadeaux de la valeur de votre choix.
Valables pour toutes les activités chez Dharma

[Vous pouvez imprimer directement votre bon cadeau ou le récupérer sur place](#)



Formation Yoga
300hrs
certifiée Yoga Alliance

Nouvelle session
Janvier 2026

www.dharmayoga.fr / 0613933442 / info@dharmayoga.fr

RÉNOMAS

Vos travaux, notre histoire

Votre agence à Saint-Germain-en-Laye vous accueille

Travaux de Rénovation Immobilière et Énergétique / Courtage, AMO, Conseils et Expertise

Profitez d'une première consultation gratuite

41 rue de Paris
78 100 St-Germain-en-Laye

06.82.55.47.92
contact@renomas.fr

www.renomas.fr

Retrouvez-nous sur notre site !



Vendredi 14 novembre, Édouard Geffray, ministre de l'Éducation nationale, s'est rendu au collège Claude-Debussy pour échanger avec les classes de défense puis avec la Classe à Horaires Aménagés Musique (CHAM). La visite s'est déroulée en compagnie de Sylvie Habert-Dupuis, première adjointe chargée de l'Éducation, de la Jeunesse et des Relations internationales et conseillère régionale, Laëtitia Cesari-Giordani, sous-préfète, Marta de Cidrac, sénatrice et conseillère municipale, Natalia Pouzyreff, députée, Gwendoline Desforges, conseillère départementale, de plusieurs élus et de représentants des services académiques.



Vendredi 7 novembre, Arnaud Pericard, Daniel Level, maire délégué de la commune déléguée et Nathalie Lesueur, maire-adjointe à la commune déléguée, ont accueilli les nouveaux habitants de Fourqueux lors d'un cocktail de bienvenue qui s'est déroulé à l'Espace Pierre-Delanoë.



Jeudi 6 novembre, à la médiathèque Marc-Ferro, en présence de Valérie Brélurus, conseillère municipale, la romancière Christine de Mazières a présenté son livre *Locarno*, qui retrace les négociations internationales tenues dans cette ville en 1925, afin de stabiliser le climat politique en Europe, et qui met en lumière les efforts d'Aristide Briand, ministre des Affaires étrangères français et de son homologue allemand Gustav Stresemann pour mettre un terme à l'inimitié héréditaire franco-allemande. Une rencontre organisée par l'association des Amis du jumelage Saint-Germain-en-Laye/Aschaffenburg.



La traditionnelle vente de l'association Les Chemins de l'Éveil, dédiée à la conception, la création et la gestion de structures d'accueil adaptées aux enfants, adolescents et jeunes adultes polyhandicapés, s'est déroulée les 15 et 16 novembre au Manège Royal, en présence, notamment d'Arnaud Pericard. Les ventes de bijoux, jouets, décorations de Noël, épicerie fine, et les dons recueillis contribueront au financement des nouveaux projets d'extension et d'équipements des établissements de l'association.



Durant les vacances de la Toussaint, la Direction Jeunesse et Sports a accueilli plus de 100 jeunes sur une trentaine d'activités et sorties sportives et culturelles. Visite du Parc des Princes, journée à la Cité des Sciences, initiation au cécifoot ou encore au handball, atelier création de podcast, sortie au bowling, journée au parc Astérix et Halloween Party... et bien d'autres activités pour le plaisir des 11-17 ans ! Envie d'y participer ? Rendez-vous sur saintgermainenlaye.fr rubrique La Ville et vous > 0-25



Les plus jeunes, inscrits dans les centres de loisirs, ont également pu profiter, durant ces vacances, de nombreuses animations initiées par la Direction de la culture. Deux ateliers autour du cinéma ont été proposés aux élémentaires (atelier trucage et atelier remake, et un spectacle de contes autour des sorcières et d'Halloween, "Les P'tites Sorcières", a été donné pour toutes les maternelles



Vendredi 7 novembre, à l'hôtel de ville, Arnaud Pericard a reçu les représentants des agences immobilières de la Ville lors d'un petit-déjeuner. Sylvie Habert-Dupuis, première adjointe et conseillère régionale, Marillys Macé, maire-adjointe chargée de l'urbanisme, de l'Aménagement et des Bâtiments, et Éric Jousse, conseiller municipal délégué au Commerce et à l'Attractivité territoriale étaient également présents.

INSTALLATION

Camille d'Alton, sophrologue, est installée au 34, rue Sainte Radegonde. Accompagnement personnalisé pour adultes, adolescents, enfants et entreprises dans le développement personnel, le bien-être et l'amélioration de la performance. Contact : 06 22 77 84 94 et camilledalton.pro@gmail.com Site https://camilledaltonsophrologue.lovable.app/

COURS

Dès le 1^{er} décembre, l'association Friskis&Svettis (rue Armagis), lance une nouvelle activité : le spinning. Un entraînement en rythme et en musique sur un vélo de salle, pour renforcer son cardio, sa posture, son endurance, tonifier ses muscles et brûler des calories. Séance découverte offerte sur demande par courriel, à l'adresse friskissvettis.sgl@gmail.com Site : https://www.friskis.com

Union pour Saint-Germain / Fourqueux

Saint-Germain écologique et solidaire

Unis pour agir Saint-Germain / Fourqueux

Audace pour Saint-Germain

13 Novembre

« La France incarne tout ce que les fanatiques religieux du monde détestent : la joie de vivre par une myriade de petites choses : le parfum d'une tasse de café et des croissants le matin, de belles femmes en robe souriant librement dans la rue, l'odeur du pain chaud, une bouteille de vin que l'on partage entre amis, quelques gouttes de parfum, les enfants qui jouent dans les jardins du Luxembourg, le droit de croire en aucun dieu, de se moquer des calories, de flirter, fumer et apprécier le sexe hors mariage, de prendre des vacances, de lire n'importe quel livre, d'aller à l'école gratuitement, jouer, rire, se disputer, se moquer des prélats comme des politiciens, de ne pas se soucier de la vie après la mort. Aucun pays sur terre n'a de meilleure définition de la vie que les Français » New York Times. Ce texte paru au lendemain des attentats islamistes m'accompagne depuis 10 ans. Didier Rouxel didier.rouxel@saintgermainenlaye.fr

Protégeons nos anciens

Le tribunal de Versailles vient de condamner un individu sous OQTF qui subtilisait le code de carte bancaire des personnes âgées à la gare RER de Saint-Germain. Ces agressions parfois dramatiques pour la santé et la vie sociale prouvent que notre commune n'est pas à l'abri de la délinquance. Pour les personnes âgées, l'espace public est de plus en plus stressant : insécurité dans les transports, raréfaction de l'offre de soins et des commerces de proximité, circulation anarchique des engins « de mobilité douce ». Nos aînés sont même la cible des économies budgétaires en discussion au Parlement : gel des retraites, hausse programmée des frais de santé. Selon un discours insidieux, ils seraient à l'origine de la dette publique ou même de la mortalité routière ! Avec son patrimoine et ses associations, notre ville assure un cadre de vie agréable, mais trop de personnes âgées vivant seules ou dans des quartiers excentrés ne peuvent en bénéficier. Ne les oublions pas ! Luc Le Garsmeur audacepoursaintgermain@gmail.com

Depuis le 1^{er} septembre, soit six mois précédant le premier jour du mois où l'élection municipale doit être organisée, les actions de communication mises en oeuvre par la commune sont encadrées par la loi. Pour s'y conformer dans *Le Journal de Saint-Germain*, Monsieur le Maire a décidé de suspendre les Libres opinions de l'Union pour Saint-Germain Fourqueux, le groupe de la majorité municipale. Son éditorial est également suspendu jusqu'au scrutin.

Violences sur les femmes : où en est-on ?

Ce 25 novembre, nous sommes une fois de plus face à la journée internationale de lutte pour l'élimination des violences sexistes et sexuelles. Il semble incroyable que la France, pays historiquement reconnu pour la défense des droits humains, reste à la traîne des pays européens dans ce combat. Nous constatons une absence éloquente de politiques publiques. Le premier féminicide de cette année a eu lieu le 1er janvier à 3 heures du matin et il ne se passe pas plus de trois jours sans qu'une femme soit assassinée parce qu'elle est une femme. Nous comptons 131 féminicides depuis le début de 2025, ce qui nous rapproche des 141 recensés en 2024. Pourquoi notre pays ne parvient-il pas à réduire ce chiffre ? Quel peut être le rôle de notre commune dans cette lutte ? Il n'existe pas dans notre pays de loi spécifique visant à prévenir et à aider les femmes dans les cas de violence. Alors qu'en Espagne, les féminicides diminuent chaque année grâce à une loi votée et mise en oeuvre en 2004, la France ne reconnaît même pas le terme « féminicide » dans son code pénal. Les actions du gouvernement, telles que le financement de structures d'accueil pour les victimes et l'amplification des campagnes de sensibilisation, restent insuffisantes face à la gravité de la situation. Dans ce contexte national, notre commune pourrait effectivement combler ce déficit par des politiques publiques locales en encourageant la mise en place d'ateliers et de débats dans toutes les structures éducatives et culturelles et en assurant le fonctionnement continu de l'Observatoire de l'égalité entre les femmes et les hommes créé en 2022, qui n'a malheureusement pas siégé une seule fois cette La majorité municipale se contente de remettre un rapport annuel sur la situation des femmes de la ville, sans informer sur les cas de violences et sans adopter de véritables politiques de prévention. Vos élus de gauche : Blandine Rhoné, Jocelyn Jean-Baptiste et Alicia Castigliero

[Texte non parvenu]

PÉPITES À LA FABRIQUE COOKIES



Roula et Rita, sont deux associées, qui ont décidé d'offrir aux passants un petit moment de partage et de gourmandise. Ouverte depuis fin juin, La Fabrique Cookies propose à la carte 100% pur beurre, avec des ingrédients d'origine française, des œufs et du café bio, le tout sans additif ni colorant. Du best-seller chocolat noisette, à l'édition saisonnière spéciale Noël avec le cookie chocolat au lait – vanille – piment de Cayenne, il y en a pour tous les goûts. Retrouvez également bon nombre de boissons chaudes et réconfortantes, café, matcha ou chocolat chaud pour accompagner votre goûter.

**Ouverte du lundi au vendredi de 7h30 à 19h30
et du samedi au dimanche de 9h30 à 19h30**
4 rue Collignon | Tél : 01 39 16 38 03
lafabrique-cookies.fr
@lafabriquecookies_stgermain

NOTES SUCRÉES CHEZ MICHOCOMIGATO



Confiseries, glaces ou pâtisseries... Cinq ans après la première ouverture de leur boutique au Vésinet, Marine et Maxime s'installent à Saint-Germain. Leur mantra : travailler avec savoir-faire et finesse tout en proposant des entremets créatifs et visuels. Gâteaux à partager ou individuels, glaces faites maison ou petites sucreries, Michocomigato entend plaire à toute la famille. Le week-end, est proposée à la carte une gamme du moment avec viennoiseries, cakes ou gâteaux aux saveurs parfois surprenantes. Le commerce dispose d'un foodtruck – bar à desserts – disponible à la réservation et une offre de pièces montées.

Ouverte du mardi au samedi de 9h à 19h
11 rue de la Salle | Tél : 06 18 47 42 07
michocomigato.com
@michocomigato

DÉFILÉ CHEZ BELLE EVA



Après plusieurs années à vendre ses collections sur les marchés, Eva s'est installée physiquement à Saint-Germain-en-Laye. Elle propose aujourd'hui une pluralité de belles pièces féminines : bijoux, accessoires et du prêt à porter féminin, avec, entre autres, des robes traditionnelles africaines, des chemisiers, des hauts habillés mais également de la lingerie, et un bon nombre d'accessoires colorés et distingués. Écharpes et bonnets viendront réchauffer l'atmosphère durant l'hiver... Eva s'attache à l'inclusivité en couvrant un éventail de tailles allant du 36 au 58.

**Ouverte du lundi au samedi
de 9h30 à 19h30**
43 rue A. Bonnenfant | Tél : 07 81 27 05 36

CUISINE JAPONAISE CHEZ MAMEZO



Mame autrement dit "pois" en japonais, est un clin d'œil aux haricots et au soja indissociables de la gastronomie asiatique. Akiko a ouvert son restaurant en août et propose deux recettes faites maison, chaque jour : le bento du jour et le bento Karaage, au poulet frit, toujours disponible à la carte. Pour les petites faims, trois onigiris viennent compléter le menu : thon-mayonnaise, saumon ou encore prune salée. Le bento est traditionnellement utilisé comme boîte à repas compartimentée au Japon. Il est apprécié pour sa praticité et son équilibre nutritionnel. Les commandes sont exclusivement à emporter et bientôt en livraison - sur votre lieu de travail ou à domicile – pour plus de facilité.

Ouvert du mardi au samedi de 11h30 à 19h
5 rue Wauthier | Tél : 06 85 68 25 23
mamezo.fr
@mamezo_stgermain

ESSAYAGES CHEZ LA NICHE



La Niche ouvre ses portes à Saint-Germain : nouvelle boutique dédiée aux textiles et accessoires féminins et masculins. Romain propose une sélection de vêtements mais aussi d'accessoires comme des trousse de toilettes, casquettes, chaussettes, sacs de voyage pensés pour le quotidien et le voyage. Le propriétaire, commerçant installé à Saint-Germain depuis quatorze ans, est déjà reconnu des Saint-Germainois, même si cette adresse est toute récente. La boutique prendra ses couleurs de Noël, pour inspirer les cadeaux. Une adresse pratique qui complète l'offre locale.

**Ouverture du mardi au samedi
de 10h30 à 19h et le dimanche de 10h à 13h.**
5 rue du Vieil Abreuvoir | 01 80 83 91 85
laniche.saintgermain@gmail.com

SAINT GERMAIN CLUB HOUSE



Pauline propose chaque jour, un plat du jour réconfortant qui complète une ardoise gourmande où se côtoient salade César, croque-monsieur, burger maison et plats en sauce qui rappellent les recettes que l'on aime partager. L'adresse séduit autant les familles que les équipes sportives, qui viennent célébrer leurs moments forts : repas de fin de saison, séminaires, comme récemment le Stade Français ou l'équipe de hockey sur gazon. Pour les fêtes, le lieu se métamorphose en véritable cocon : sapin, décorations et atmosphère chaleureuse pour faire vivre l'esprit de Noël. Des matchs sportifs sont souvent diffusés, promesse d'une soirée vivante.

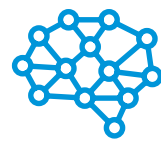
Ouvert du mercredi au dimanche de 9h à 22h
3 av. du Président Kennedy | Tél : 01 75 93 24 00
clubhousestgermain@gmail.com
@leclubhousestgermain



Vendredi 7 novembre, à l'hôtel de ville, Arnaud Pericard et Guy Sallé, conseiller municipal en charge de la Santé, ont reçu les partenaires qui ont contribué à la réalisation et à la réussite de l'opération 2025 d'Octobre Rose, dédié à la lutte contre le cancer du sein. Le Maire a remis un chèque à chaque association bénéficiaire des dons.



Judi 6 novembre, à l'hôtel de ville, s'est tenu le Conseil Local de la Santé (CLS), animé par Guy Sallé, conseiller municipal en charge de la Santé. Les observatoires de la santé et l'accès aux soins ont fait l'objet d'une présentation par la CPAM et les avancées du contrat local de la santé du territoire ont été précisées par les services de la Ville. Un suivi épidémiologique, par le Docteur Yves Welker, et un sujet sur la Prévention et l'Accompagnement pour un Usage Serein des Écrans chez les enfants, en partenariat avec la Communauté Professionnelle Territoriale de Santé Seine et Forêts, ont complété ce rendez-vous.



IA : AU SERVICE DE

De plus en plus présente dans notre quotidien, l'intelligence considérable sur bon nombre de plans, notamment dans la service de la société à travers une intelligence artificielle

INTERVIEW. Laetitia Pfeiffer, directrice de l'intelligence artificielle chez



Qu'apporte l'IA dans la vie quotidienne ?

Laetitia Pfeiffer.

Elle s'intègre dans les services publics, la mobilité, la gestion énergétique, la sécurité, l'éducation ou encore la santé. Elle permet de simplifier les démarches, d'améliorer la maintenance urbaine, notamment avec la détection d'incidents ou le pilotage énergétique des bâtiments, de renforcer l'accès à la culture et à l'éducation via des outils pédagogiques augmentés, et de sécuriser les espaces publics.

En ce sens, l'IA représente un formidable levier d'efficacité et de compréhension citoyenne : optimisation des consommations énergétiques, pilotage intelligent des transports, gestion prédictive de la voirie, amélioration de la sécurité, de la santé publique et de l'éducation.

Ma conviction est claire : l'IA doit être un outil d'émancipation, pas de substitution. Elle doit rester au service de l'humain et du bien commun.

L'IA ouvre le champ des possibles, mais suscite souvent la méfiance. Quelles sont ses limites ?

L.P. Elles tiennent à la qualité des données, aux biais algorithmiques et cognitifs, à la protection de la vie privée et à l'inclusivité.

Il est avant tout essentiel d'éduquer et de former, en posant un cadre éthique et méthodologique, en assurant la transparence des algorithmes et en développant la culture de l'esprit critique.

C'est pourquoi j'anime de nombreuses conférences pour sensibiliser le plus grand nombre à une adoption responsable de l'IA.

Car cette technologie n'est pas une baguette magique mais un outil que nous devons contrôler et maîtriser.

Vous intervenez dans des lycées, aux côtés de Gilles Babinet, le Digital Champion de la France auprès de la Commission européenne, pour échanger avec les jeunes générations.

L.P. Oui et c'est essentiel, car derrière chaque fil d'actualité se cache un algorithme : un programme informatique qui analyse nos comportements - ce que nous regardons, aimons ou commentons - pour décider des contenus à nous montrer. Ces systèmes reposent sur un business model centré sur l'économie de l'attention et sa monétisation, c'est-à-dire qu'ils cherchent à capter notre temps pour le transformer en profit publicitaire.

En quelques heures, un jeune peut ainsi être exposé à des contenus préjudiciables ou dangereux qui exploitent ses fragilités, avec des effets concrets sur sa santé mentale et une perte de repères progressive.

Le dernier rapport d'Amnesty International montre que TikTok oriente encore les utilisateurs vulnérables vers ce type de contenus.

En cas de doute ou de danger, le numéro « signaleur de confiance » 3018, est là pour aider et protéger les jeunes et leurs familles.

Le 3018 est le numéro dédié aux jeunes victimes et aux témoins de harcèlement et de violences numériques. Porté par l'association e-enfance, il est accessible 7 jours sur 7, de 9h à 23h par téléphone et par Tchat sur 3018.fr et via Messenger.

Des centaines d'experts et personnalités ont appelé à stopper la course au développement d'une IA capable de surpasser les capacités humaines. Quelle est votre position par rapport à la superintelligence artificielle ?

L.P. L'AGI, ou intelligence artificielle générale, désigne une IA capable de raisonner et d'apprendre comme - voire mieux - que l'être humain. Des experts



Bien-être intérieur

archea

DRESSINGS BIBLIOTHÈQUES RANGEMENTS



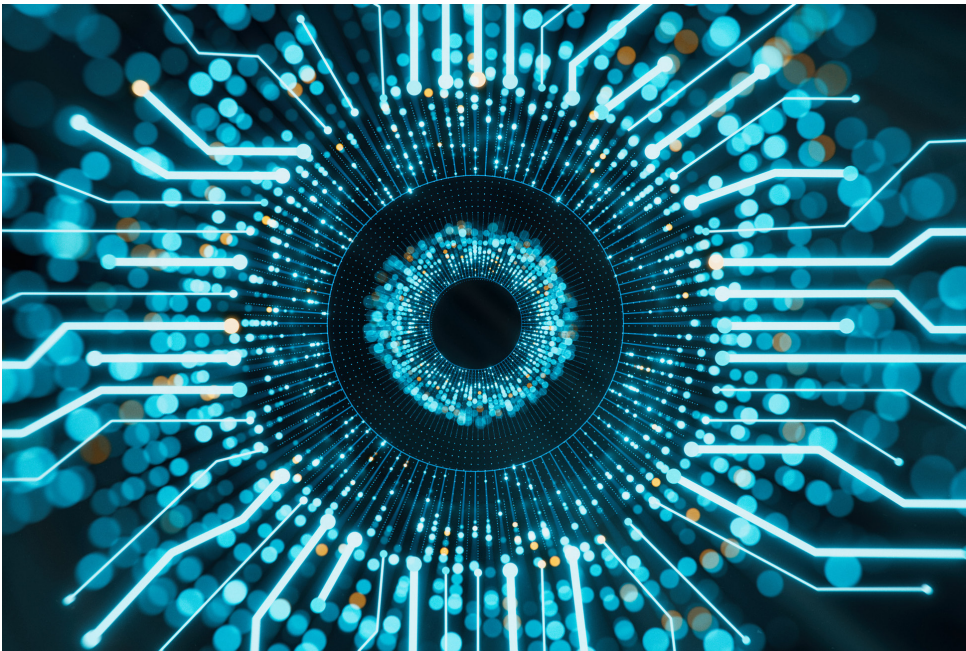
Archea s'occupe de tout, surtout de vous.

72 BIS, RUE DU MARÉCHAL LYAUTEY • ST-GERMAIN-EN-LAYE
TÉL. 01 30 87 08 28 • stgermainenlaye@archea.fr

L'HUMAIN ET DU BIEN COMMUN ?

artificielle se développe à vitesse grand V et son utilisation stratégique offre un gain de temps mise en œuvre de certains services publics. Encore faut-il que cette innovation soit bien mise au utile, accessible et responsable.

Publicis Connected Media France et membre du Conseil local du numérique (NUM).



comme Yann Le Cun, directeur de la recherche en IA chez Meta, Elon Musk, fondateur de Tesla, Grok et xAI, ou l'historien Yuval Noah Harari s'opposent sur ses risques : perte de contrôle, manipulation ou atteinte à l'autonomie humaine.

Aujourd'hui, nous en sommes encore loin : les IA actuelles restent spécialisées, sans conscience ni compréhension réelle. Certains estiment qu'une AGI pourrait émerger d'ici 10 à 20 ans, d'autres la jugent hypothétique. Pour ma part, c'est

un débat philosophique et moral plus que nécessaire, pour replacer l'humain au cœur des décisions et garder la main sur une technologie qui ne doit rester qu'un moyen, jamais une finalité. Comme le rappelait Antoine de Saint-Exupéry, « La machine ne doit pas triompher de l'homme, mais l'aider à se dépasser ». C'est tout le sens des cadres réglementaires européens comme le RGPD et l'IA Act, et de la nécessité de former chacun à garder un esprit critique et éclairé face à ces outils puissants.

Quelle est votre vision de l'intelligence artificielle de demain ?

L.P. Elle sera hybride et collaborative, intégrée à nos écosystèmes plutôt que centralisée. Je crois à une IA régénérative, capable d'aider les territoires à devenir plus durables avec une gestion intelligente de l'eau, une réduction du gaspillage énergétique ou encore avec une aide à la décision urbaine. À l'échelle d'une commune, cela signifie des services publics plus personnalisés, participatifs et connectés à l'environnement local mais aussi inclusifs et centrés sur les citoyens.

C'EST VOUS QUI LE DITES !

Et vous, utilisez-vous l'IA ?



Lydie, 68 ans, habitante de Saint-Germain, ancienne directrice d'école

Depuis quelques mois, j'utilise ChatGPT dès que j'ai un souci et j'y trouve toutes les informations dont j'ai besoin. Dernièrement, je devais ouvrir un compte Ameli et on me demandait le numéro de série de ma carte vitale. Impossible de savoir ce à quoi cela correspondait donc j'ai fait appel à ChatGPT qui a entouré l'info qui m'était demandée sur une photo. L'IA est pour moi un outil, un moteur de recherche qui vient répondre à mes questions mais pas plus. Cela me sauve souvent, je dois le reconnaître !



Julia, 32 ans, habitante de Saint-Germain, cheffe de produit en marketing

Les questions que je posais auparavant sur Google, je le fais maintenant sur ChatGPT. Cela me sert sur le plan personnel mais aussi sur le plan professionnel. Cela m'aide beaucoup pour reformuler des mails ou corriger des fautes d'orthographe. Cela étant, je sais qu'il faut se méfier de certaines créations générées à partir de l'intelligence artificielle comme les vidéos qui peuvent être trompeuses par rapport à la réalité. C'est parfois difficile de démêler le vrai du faux. Il ne faut pas prendre les infos trouvées sur ChatGPT pour argent comptant et garder notre esprit critique.



Philippe, 66 ans, habitant de Saint-Germain, ancien ingénieur dans le ferroviaire

L'IA m'est utile dans le cadre de recherches personnelles mais également pour la retouche photo. Pour monter mes projets photographiques, j'ai en effet parfois besoin d'avoir une vision plus large sur certaines thématiques pour ensuite aller creuser les sujets les moins explorés. C'est un outil qui permet de rassembler très rapidement beaucoup d'informations. Mais cela ne fait pas tout, bien au contraire ! Ce qui m'intéresse dans la photographie, c'est la singularité, l'émotion que je peux apporter par mon regard et l'IA ne peut pas nous remplacer à ce niveau-là.



HARCÈLEMENT NUMÉRIQUE AUPRÈS DES JEUNES : UN ATELIER EN FAMILLE DÉDIÉ

Mercredi 12 novembre, un atelier en famille sur la problématique du harcèlement numérique est organisé de 14h à 16h à l'Espace Pierre-Delanoë (salles 1 et 2) situé 2, place Victor-Hugo à Fourqueux. Animé en partenariat avec la police municipale, ce temps d'échanges et de conseils entend donner les bons réflexes à adopter dans les usages d'internet et des réseaux sociaux afin de lutter et de prévenir tout acte de cyberharcèlement. Gratuit sur inscription au 01 39 73 53 88 ou à espace.pierre.delanoe@saintgermainenlaye.fr

LES MISSIONS DU CONSEIL LOCAL DU NUMÉRIQUE

Plus communément appelé Le NUM, le Conseil local du numérique a été créé en 2018 à Saint-Germain et est présidé par Emmanuel Haïat, maire-adjoint chargé du Numérique. Cette instance d'expertise et de concertation a pour mission de conseiller la Ville dans ses projets numériques, promouvoir la sobriété, l'inclusion et le respect numériques, soutenir les initiatives locales innovantes (éducation, mobilité, environnement, open data, sécurité, santé) et d'encourager les échanges entre les citoyens et les experts afin de construire une ville plus connectée et plus humaine. Constitué de membres issus d'horizons variés (experts juridique, cybersécurité, IA, artistes, consultants digitaux et Data, responsables informatiques), le NUM accompagne la transition numérique de Saint-Germain, favorise l'inclusion digitale et promeut des innovations locales durables, dans un esprit d'ouverture et de participation citoyenne.

RENÉ LUGAND, MÉMOIRE VIVANTE DE LA VILLE

Orphelin de guerre et président de la section locale de l'Union nationale des combattants, René Lugand est un témoin essentiel de notre histoire. Animé par le sens du devoir, ce Saint-Germainois âgé de 79 ans consacre tout son temps à défendre les droits des anciens combattants, à faire vivre la mémoire des guerres et à la transmettre aux jeunes générations.

À chaque cérémonie patriotique, son visage se fond parmi les drapeaux et les écharpes tricolores. Né à la fin de la Seconde Guerre mondiale, René Lugand est orphelin des guerres coloniales et préside, depuis 20 ans, la section locale de l'Union Nationale des combattants (UNC). Son père, fait prisonnier durant la Seconde Guerre mondiale puis engagé dans les guerres d'Indochine et d'Algérie, est mort en 1957 alors qu'il n'avait que dix ans. « J'ai extrêmement peu de souvenirs de mon père si ce n'est qu'il n'était plus que l'ombre de lui-même à son retour après cinq ans de guerre et d'emprisonnement. Il était étudiant au moment de sa mobilisation, il a notamment vécu la percée des Allemands dans les Ardennes et a reçu sa croix de guerre à seulement 20 ans. Mon père a fait partie des 1,7 million d'hommes faits prisonniers en Pologne actuelle. C'était l'horreur, raconte René Lugand. J'ai grandi dans un monde où la guerre était partout présente, même dans le silence des adultes. Une grande partie de ma famille a été décimée durant la Seconde Guerre mondiale. Je m'appelle René Louis en référence à mon oncle qui s'appelait René et qui est mort en déportation à Mauthausen et à mon grand-père Louis, général et grand invalide de 1914, qui est mort à Buchenwald. Ma tante a également été déportée mais a survécu et a attendu le retour de mon oncle pendant 15 ans, sans preuve de sa mort. Ma mère a eu cent ans cette année et se souvient encore du retour des déportés à l'hôtel Lutetia à Paris comme si c'était hier. »

DE LA MARINE À L'INFORMATIQUE

Après la mort de son père en 1957, René Lugand, alors orphelin de guerre, est admis au Prytanée national militaire de La Flèche, prestigieuse école dans laquelle il apprend la discipline, la cohésion et le sens du collectif. Des valeurs qui ne l'ont jamais quitté. Après avoir effectué son service militaire

comme officier de marine à la fin des années 1960, René passe près de deux ans à naviguer dans le Pacifique et, de retour sur la terre ferme, entame une carrière d'ingénieur ponctuée de périodes de réserve militaire. Diplômé de l'École centrale de Lyon et de l'École du pétrole et des moteurs, il travaille d'abord dans le secteur pétrolier en tant que foreur en Algérie avant de se tourner vers l'informatique, un domaine encore balbutiant et qui le passionne. « C'était une époque formidable, se remémore l'ancien officier de marine. Tout était à inventer. On assistait à la naissance d'un nouveau monde. » Il collabore alors avec la Compagnie Internationale pour l'informatique (CII), puis avec Bull, l'entreprise française connue pour avoir mis au point les premières calculatrices électroniques en 1940 et avoir été dans les années 1960 le second constructeur d'informatique au monde derrière IBM. René rejoint ensuite le secteur des assurances où il participe à la modernisation des systèmes informatiques. C'est en 1981 que René Lugand s'installe avec sa femme Martine à Saint-Germain-en-Laye, attirés tous deux par le cadre de vie, son commerce florissant et ses établissements scolaires. « C'est une ville équilibrée, à la fois vivante, historique et ouverte sur le monde », confie-t-il.

Les lueurs du passé doivent éclairer l'avenir.

En 2002, il prend sa retraite et intègre l'année suivante l'Union Nationale des combattants (UNC). Fondée en 1918 par Georges Clemenceau et le Père Brottier, l'association

regroupe des anciens soldats, dont la plupart sont des anciens combattants de la Guerre d'Algérie, des veuves et des orphelins de guerre. René Lugand en devient rapidement le président local, à la tête d'une équipe soudée d'une soixantaine de membres. « Nous avons deux grandes missions : soutenir les anciens combattants à travers la défense des droits à réparation et transmettre la mémoire à travers les actions civiques. Il s'agit de rappeler pour quelles raisons nos anciens ont souffert et servi la République. Les lueurs du passé doivent éclairer l'avenir. Le but étant que les erreurs d'autrefois ne soient plus jamais commises. »

Sous son impulsion, la section saint-germainoise organise chaque année près de vingt cérémonies commémoratives dont celles du 8 mai, du 14 juillet, du 11 novembre ou encore du 18 juin, mais aussi les hommages aux morts d'Indochine et d'Algérie. Attaché au fait que les commémorations ne soient pas de simples rituels, René Lugand y associe systématiquement les écoles, collèges et lycées de la ville. « Une cérémonie doit être vivante, pas figée. Elle doit parler au cœur autant qu'à la raison », estime-t-il.

TRANSMETTRE POUR NE PAS OUBLIER

Les classes Défense saint-germainoises et le Conseil municipal junior, des collégiens et des lycéens participent ainsi régulièrement aux dépôts de gerbes et aux lectures de textes. Chaque année, René Lugand accompagne une délégation de jeunes Saint-Germainois à Paris à l'occasion de la cérémonie du ravivage de la flamme sous l'Arc de Triomphe. « C'est toujours un moment fort. Quand un collégien allume la flamme du Soldat inconnu, il comprend alors le sens du mot mémoire. Je suis toujours impressionné par le sérieux des jeunes lors des cérémonies. Ils écoutent, ils ressentent. On croit souvent qu'ils ne s'intéressent pas à l'histoire mais c'est faux.



Il suffit de la leur faire vivre, souligne-t-il. En 1918, on a l'idée de commémorer ce traumatisme inimaginable qu'a été la Grande Guerre en enterrant un soldat sous l'Arc de Triomphe et en mettant en place tous les soirs une cérémonie de ravivage de la flamme. Pour la petite histoire, c'est le grand-père du maire actuel qui a eu l'idée de créer cette cérémonie hautement symbolique. »

Chaque cérémonie est pour lui un hommage, mais aussi un acte de transmission. Pour autant, s'il y a une date qui touche particulièrement René Lugand, c'est bien le 11 novembre. « Cette date représente le symbole du courage et du sacrifice. Ce conflit a fait un million et demi de morts et a laissé derrière lui des millions de vies brisées. On ne s'est jamais véritablement remis de cette saignée. Ce jour-là, je pense à mon père et à tous ceux qui ont tenu pour que nous soyons libres. Tant qu'il y aura des jeunes prêts à écouter, je continuerai », déclare-t-il avec un sourire. À travers son engagement, c'est tout un pan de notre mémoire collective que René Lugand continue de faire vivre.



Dimanche 9 novembre, jour anniversaire de la mort du général de Gaulle, Arnaud Pericard s'est recueilli dans les jardins de l'hôtel de ville et a déposé une gerbe devant la stèle dédiée au premier chef d'État de la V^e République. Bernard Lapeyrère, Délégué de la fondation de la France libre des Yvelines et René Lugand, Président de l'association de l'Union Nationale des Combattants, ainsi que plusieurs membres du conseil municipal étaient présents.



Mardi 11 novembre, l'Armistice de 1918 a été célébré à Saint-Germain-en-Laye, Fourqueux et Mareil-Marly. Arnaud Pericard, René Lugand, Laetitia Cesari-Giordani, sous-préfète, le général Jean-Christophe Le Roux, Commandant d'armes de la place de Saint-Germain-en-Laye, Sylvie Habert-Dupuis, première adjointe régionale, Marta de Cidrac, sénatrice et conseillère municipale, Natalia Pouzyreff, députée, William Petrovic, maire-adjoint chargé de la Mémoire et de la Sécurité publique, les associations patriotiques et les membres des conseils municipaux des jeunes étaient notamment présents lors des cérémonies.