

n°879

P6 Vie étudiante  
Un nouveau bâtiment  
pour CY Design

P11 Budget 2026  
Des investissements  
structurants et durables

P15 Portrait  
Alice, skieuse  
déficiente visuelle

# *Le journal de* SAINT-GERMAIN

Journal d'information de la Ville de Saint-Germain-en-Laye - Bimensuel - 19 décembre 2025



**P.16**  
**JOYEUX NOËL !**

Village de Noël, patinoire,  
manège, ateliers, spectacles  
de rue... Jusqu'à début janvier,  
vivez la magie de Noël !

**MATINÉE  
PORTES  
OUVERTES**  
LE 10 JANVIER DE 9H30 À 12H30

**Cours bilingues 50% en anglais**

Un projet éducatif au service des élèves,  
des valeurs de bienveillance et d'ouverture au monde,  
un esprit de rigueur et d'évaluation positive.

- Maternelles
- Primaire
- Collège
- Théâtre musical bilingue
- Partenariat Cambridge Assessment Education

**l'École Bilingue Diderot**  
27, rue Diderot.  
78100 Saint-Germain-en-Laye  
01 34 51 29 72  
www.ecole-bilingue-diderot.com

**Petits-fils**  
SERVICES AUX GRANDS-PARENTS

**L'aide à domicile  
sur mesure**

**01 84 27 05 55**  
10-12, rue de Paris  
78100 Saint-Germain-en-Laye  
[petits-fils.com](http://petits-fils.com)

services à la personne

# INSCRIPTION SUR LA LISTE ÉLECTORALE

Si vous souhaitez voter aux élections municipales de 2026, qui se dérouleront les dimanches 15 et 22 mars, et que vous n'êtes pas inscrit sur les listes électorales, vous devez le faire au plus tard :

- le 4 février 2026, s'il s'agit de la démarche en ligne,
  - le 6 février 2026, si vous faites votre demande en guichet ou par courrier (attention : la date retenue est celle de réception en mairie -> vendredi 6 février).
- Pour les jeunes qui atteignent l'âge de 18 ans pour cette élection, vous êtes en principe inscrit d'office si vous avez bien effectué la démarche du recensement citoyen dans les temps (à partir de 16 ans et 3 mois). N'hésitez pas à appeler le pôle vie pratique pour vérification.

Où s'adresser : au centre administratif (86-88, rue Léon-Désoyer ; contact : 01 30 87 20 02) ou à la mairie déléguée de Fourqueux (1, place de la Grille ; contact : 01 34 51 23 14).

## QUI EFFECTUE LA DEMANDE D'INSCRIPTION SUR LA LISTE ÉLECTORALE ?

- L'intéressé lui-même.
- Un tiers par procuration écrite et signée par le demandeur (par exemple le conjoint ou l'enfant).

## COMMENT EFFECTUER LA DÉMARCHÉ ?

- Inscription en ligne sur [www.service-public.gouv.fr](http://www.service-public.gouv.fr)
- Aux guichets du centre administratif ou de la mairie déléguée de Fourqueux.
- Par courrier postal : 86-88 rue Léon-Désoyer - BP 10101- 78101 Saint-Germain-en-Laye Cedex.

## QUELLES PIÈCES DOIVENT ÊTRE FOURNIES ?

- Pour les Français : une carte nationale d'identité ou un passeport dont la péremption n'excède pas cinq ans.
- Pour les Européens : une carte nationale d'identité ou un passeport en cours de validité.
- Un justificatif de domicile de moins de trois mois au nom de l'électeur (téléphonie fixe ou box, facture d'eau, de gaz ou d'électricité de votre fournisseur, un avis d'imposition ou une feuille de paie / de pension).

Vous recevrez ensuite un accusé de réception de votre demande puis une notification d'inscription ou de rejet (si votre dossier est incomplet par exemple).

# LES ACTUALITÉS DE LA CASGBS

## Collecte des encombrants

Les jeudis 25 décembre et 1<sup>er</sup> janvier étant fériés, les collectes sont avancées :

- au mercredi 24 décembre 2025 pour les secteurs pairs ;
- au mercredi 31 décembre 2025 pour les secteurs impairs.

Organisée par la Communauté d'agglomération Saint-Germain boucles de Seine, la collecte des encombrants a lieu deux jeudis par mois selon le secteur.

L'inscription préalable est obligatoire au plus tard le mardi midi précédant la collecte, dans la limite des places disponibles.

Plus d'informations au 01 30 09 75 36

Pour plus de facilité, toutes les informations liées au tri, à la collecte des déchets ou aux déchetteries sont référencées sur l'appli Boucles\_Tri (disponible sur l'App Store et Google Play).

## Recyclage des sapins

Comme chaque année, vous pouvez recycler votre sapin de Noël après les fêtes, du vendredi 19 décembre au dimanche 18 janvier. Les sapins collectés sont transformés en broyat pour le paillage ou en compost. Attention, ils ne sont collectés que s'ils sont naturels, non décorés, non floqués et sans sac à sapin. Voici les lieux des points d'apport :

## À Saint-Germain-en-Laye

- Place Porcaro
- Place de Mareil
- Square Léon-Désoyer
- Plateforme Raymond-Vidal
- Square Feuillancourt (à l'entrée)
- Carrefour des Quatre-Chemins
- Place François-Ier
- Dalle Symphonie
- Square rue de l'Aurore
- Place Jean-Monnet
- Square Louis-Forest
- Square Louis-XIV
- Lisière Pereire (angle rue Bastiat et avenue Winchester)
- Place Henri-IV (intersection rues de Lorraine et Henri-Robbe)
- Place des Combattants

## À Fourqueux

- Parking de l'hôtel de ville/CTM (14, place de la Grille)
- Parking de l'espace Delanoë
- Square des Terres Fleuries (1, avenue de l'Echaudée)
- Croisement des rues du Clos Baron et du Clos des Haies
- Angle rue des Néfliers et de Saint-Germain

Une collecte en porte à porte sera réalisée pour les secteurs 1 à 8 (uniquement à Saint-Germain-en-Laye) les lundis 5 et 12 janvier.

# LES OFFICES RELIGIEUX DE NOËL

## CULTE CATHOLIQUE

### Paroisse Saint-Germain :

- Mercredi 24 décembre 16h15 et 18h15 avec crèche vivante, puis 18h30 et 20h30 à l'église Saint-Germain ; 18h à la chapelle Saint-Louis de l'hôpital.
- Jeudi 15 décembre 9h30, 11h et 18h30.

### Communauté paroissiale de la Sainte Trinité :

- En l'église Saint-Léger : mercredi 24 décembre, à 17h et 19h30. Jeudi 25 décembre, à 10h30.
- En l'église Sainte-Croix de Fourqueux : mercredi 24 décembre à 19h. Jeudi 25 décembre, à 10h30.

## CULTE ORTHODOXE

Paroisse orthodoxe de Louveciennes – Saint-Germain-et-Saint-Cloud

### Célébrations de la Nativité du Christ :

Du 17 au 24 inclus à 19h, vêpres et chant des noms divins.

- Dimanche 14 décembre à 9h, matines ; à 10h, divine Liturgie, évangile des saints ancêtres du Christ selon la chair.
- Dimanche 21 à 9h, matines ; à 10h, divine Liturgie, évangile de la Généalogie.

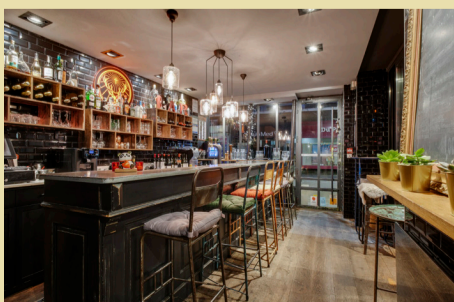
### Pour Noël :

- Mercredi 24 à 19h, vêpres du huitième Nom divin ; à 20h30, matines de la Nativité ; à 22h30, divine Liturgie de la Nativité du Seigneur et Sauveur Jésus Christ. Petite agape sur place.

- Jeudi 25, aucun office, la célébration a eu lieu pendant la nuit.
- Dimanche 28 à 9h, matines ; à 10h, divine Liturgie, évangile de la Fuite en Égypte.
- Mercredi 31, clôture de la Nativité ; à 19h, office d'action de grâce (Te Deum) pour l'année écoulée et pour l'année nouvelle ; à 20h, divine Liturgie selon saint Basile. Petite agape sur place.

À l'heure où nous mettons sous presse, les offices des cultes protestant et évangélique ne nous ont pas été communiqués.

# L'ÉVIDENCE VENEZ DÉGUSTER NOTRE CARTE DE TAPAS MAISON



Du mardi au samedi  
De 18h à 1h

Réservations sur notre  
page Privateaser  
et/ou au [01 78 64 41 71](tel:0178644171)

75 rue au Pain,  
Saint-Germain-en-Laye



OFFREZ-VOUS UN VRAI CADEAU,  
**OFFREZ-VOUS DU  
TEMPS LIBRE !**



APEF SAINT-GERMAIN-EN-LAYE

[06 46 32 28 17](tel:0646322817) appel non surtaxé

153 Bis rue du Président ROOSEVELT  
[saintgermainenlaye@apef.fr](mailto:saintgermainenlaye@apef.fr)

AIDE À DOMICILE - MÉNAGE - REPASSAGE - JARDINAGE - BRICOLAGE - GARDE D'ENFANTS

## VŒUX À LA POPULATION INSCRIVEZ-VOUS !

Traditionnellement, en début d'année, Arnaud Pericard, Maire de Saint-Germain-en-Laye, convie les habitants à une soirée de vœux. Celle-ci se déroulera samedi 17 janvier, à 19h (ouverture des portes à 18h15), au gymnase des Lavandières (13, rue des Lavandières). Pour y participer, inscrivez-vous, jusqu'au 16 janvier, *via* le site de la Ville ([www.saintgermainenlaye.fr](http://www.saintgermainenlaye.fr)).

### DES NAVETTES GRATUITES À VOTRE DISPOSITION

La Ville met en place un système de navettes afin de faciliter votre déplacement jusqu'au gymnase des Lavandières, aller et retour.

Voici les lieux et heures de leur passage :

#### ALLER

18h : Château d'Hennemont

18h05 : Rue d'Alger - Centre administratif  
18h15 : Place du Château  
18h20 : Schnapper Gymnase  
18h25 : Caraman/Rue Saint-Léger  
Arrivée Les Lavandières à 18h30.

#### RETOUR

21h00 : Les Lavandières  
21h05 : Caraman/Rue Saint-Léger  
21h10 : Schnapper Gymnase  
21h15 : Place du Château  
21h25 : Désoyer/Centre administratif.

### À FOURQUEUX

Les vœux d'Arnaud Pericard et Daniel Level, maire délégué de la commune déléguée de Fourqueux, se dérouleront vendredi 16 janvier, à 18h30 (ouverture des portes à 18h), à l'espace Pierre-Delanoë (2, place Victor-Hugo). Sans inscription. Entrée libre.

## JOURNÉES DE L'AMITIÉ : PENSEZ À RÉSERVER !

Vous avez fêté vos 70 ans ou plus et vous habitez à Saint-Germain-en-Laye ? Du 24 au 26 février prochains, la Ville vous invite à partager un moment convivial autour d'un déjeuner festif, suivi d'une animation musicale. Inscrivez-vous au plus tard le 22 décembre pour recevoir votre invitation !

Pour toute première participation, il est indispensable de remplir le bulletin de préinscription, disponible sur le site de la Ville ([saintgermainenlaye.fr](http://saintgermainenlaye.fr), en suivant les rubriques : La Ville et vous > 60 ans et + > Les activités de la Carte Royale > Coupon préinscription Journées de l'amitié.

Celui-ci est à renvoyer par courriel à [senior@saintgermainenlaye.fr](mailto:senior@saintgermainenlaye.fr) ou par courrier postal à l'attention du service Senior (centre administratif, 86-88, rue Léon-Désoyer), en n'oubliant pas de joindre un justificatif de domicile et une photocopie de votre carte d'identité.



À réception de votre envoi, le service Senior vous fera parvenir un coupon-réponse. Contact : 01 30 87 20 47.

# ENQUÊTE PUBLIQUE

La mise en compatibilité du Plan Local d'Urbanisme (PLU) de la commune avec le projet de forage géothermique est soumise à enquête publique jusqu'au 24 décembre.

Ce dossier et un registre, destiné aux observations du public, sont disponibles au centre administratif (86-88, rue Léon-Désoyer), et accessibles

depuis le lien suivant :

<https://www.registre-numerique.fr/doggersgl>

Retrouvez le registre numérique *via* ce QR code :



## INSCRIPTIONS SCOLAIRES 2026

Pour les enfants nés en 2023 (entrée en maternelle), et pour les enfants nés en 2020 (entrée au cours préparatoire - CP), les inscriptions pour l'année scolaire 2026/2027 s'effectueront du mardi 6 janvier au vendredi 13 février.

### MODALITÉS D'INSCRIPTION

- *Via* le Portail famille pour les familles disposant déjà d'un compte.
- Au centre administratif (86-88, rue Léon-Désoyer), du lundi au vendredi, de 8h30 à 11h30 et de 13h à 17h (fermeture à 15h30 le lundi).
- À la mairie déléguée de Fourqueux (1, place de la Grille), du lundi au vendredi, de 8h45 à 11h30 et de 14h à 16h30.
- Par courrier à l'attention de la Direction de l'Enfance - Centre administratif - 86-88, rue Léon-Désoyer - 78100 Saint-Germain-en-Laye

### PIÈCES À FOURNIR

- Un document justifiant de l'identité de l'enfant : livret de famille ou extrait d'acte de naissance
- Un document justifiant de l'identité des personnes responsables de l'enfant : pièces d'identité des deux parents
- Un document justifiant de leur domicile : justificatif de domicile de moins de trois

mois au nom du/des responsables de l'enfant, ou pour les personnes hébergées :

- Attestation sur l'honneur de l'hébergeant accompagnée de la copie de la pièce d'identité de l'hébergeant et une copie d'un justificatif de domicile de moins de trois mois au nom de l'hébergeant
- Tout document récent au nom de l'hébergé qui atteste l'adresse déclarée
- Le carnet de santé de l'enfant : copie de la première page et des onze vaccinations obligatoires
- Pour l'inscription aux temps périscolaires et extrascolaires : en cas de séparation ou de divorce, fournir la dernière décision judiciaire relative aux modes de garde.

Après étude de votre dossier, l'attestation d'inscription scolaire précisant l'école que fréquentera votre enfant vous sera envoyée par courriel, courrier postal ou délivrée au guichet. Il vous restera à prendre contact avec le directeur d'école afin de finaliser l'inscription avant la fin du mois de juin 2026.



Pour célébrer les fêtes de fin d'année 2025, Le Club Gourmet dévoile sa carte festive : un voyage culinaire qui vous accompagne de l'apéritif au dessert. Confiez vos repas de fêtes à un artisan passionné et offrez à vos convives les vraies saveurs du fait maison !

54 rue de Poissy  
Saint-Germain-en-Laye  
6 rue Thiers  
Le Vésinet

Pour en savoir plus :  
[www.leclubgourmet.fr](http://www.leclubgourmet.fr)  
Pour commander :  
01.30.82.02.52  
[contact@leclubgourmet.fr](mailto:contact@leclubgourmet.fr)

30 rue de Paris St germain en laye  
[agence@signaturebyk.com](mailto:agence@signaturebyk.com) - 01.75.58.87.59

MAISON  
Signature  
BY K

Un projet de rénovation ?

Maison Signature By K vous souhaite de lumineuses fêtes ✨ de fin d'année. En 2026, offrez à vos espaces l'exception qu'ils méritent.

Notre signature : un accompagnement intégral, de l'idée à la réalisation.

4 architectes, 2 maîtres d'œuvre, 2 chefs de chantier et une équipe d'ouvriers hautement qualifiés travaillent ensemble, sous une seule et même enseigne, pour créer des lieux uniques, raffinés et parfaitement exécutés.

Maison Signature By K — votre intérieur, notre signature d'exception



# REMISE DU TITRE DE MAÎTRE D'ART ADRIEN BÉNARD, PRÉCURSEUR DU KOKEDAMA

**Le 21 novembre, Adrien Bénard, fondateur de l'atelier Aquaphyte (8, Rue de la Salle) et spécialiste du kokedama, s'est vu remettre le titre de Maître Artisan, en présence de Sylvie Habert-Dupuis, première adjointe et conseillère régionale. Cette distinction marque une étape importante dans son parcours professionnel et s'inscrit dans la continuité de prix également attribués à d'autres artisans, installés dans le quartier Saint-Christophe (lire encadré).**

## UN ART VÉGÉTAL INSPIRÉ DU JAPON

Adrien Bénard est l'un des premiers praticiens du kokedama en France, cette technique végétale japonaise qui consiste à envelopper les racines d'une plante dans un terreau spécial habillé extérieurement de mousse naturelle pour former une sphère vivante, suspendue ou posée. Il ne se présente pas comme un fleuriste : il se définit plutôt comme un décorateur végétal, façonnant des compositions végétales délicates autant pour l'intérieur que pour l'extérieur.

Ingénieur agronome, Adrien n'a pas foncé tête baissée : il s'est formé au Japon pour apprendre la tradition du kokedama, en s'imprégnant notamment des techniques

ancestrales du nerai, où un bonsaï est retiré de son pot, posées sur un support puis recouvertes de terre. « J'ai beaucoup appris auprès des maîtres japonais, confie-t-il. Je reste humble face à leur savoir, et aujourd'hui je ne fais que le retranscrire simplement pour l'adapter au contexte occidental. »

Fort de ce savoir, il a fabriqué son propre terreau, pensé pour fonctionner avec la mousse disponible en France. Son atelier Aquaphyte, créé en 2009, est devenu l'écrin de son savoir-faire : il y imagine des créations uniques et modernes, mariant la rigueur japonaise à une esthétique occidentale. En 2020, il ouvre une boutique-atelier pour présenter ses œuvres à une clientèle variée, composée de particuliers, de professionnels, d'hôtels et de lieux d'accueil. « Mon activité est très spécifique, et elle reste peu pratiquée en France. Le fait que ce travail soit reconnu est une vraie satisfaction, surtout de la part de la Chambre des métiers », souligne-t-il.

Adrien transmet également sa passion. Tous les samedis matin, il anime des ateliers d'initiation au kokedama. À l'issue du cours, chaque participant repart avec sa propre création. « Il est important pour moi

de partager une démarche explicative d'un savoir-faire. J'ai formé beaucoup de monde, j'ai transmis et expliqué ma pratique, et cela a quelque chose de très gratifiant », explique-t-il. Le tarif est de 65 €, et la boutique est ouverte du mardi au vendredi de 16 h à 19 h, ainsi que le samedi de 14 h à 19 h. Il organise également des visites ou des ateliers sur demande.

La récente distinction remise par la Chambre des métiers vient couronner ce parcours patient et exigeant. « Il y a

une vraie satisfaction à voir son travail valorisé par l'institution. Cela confirme l'importance de ce que je fais, mais aussi la pertinence du relais technique que j'assure entre le Japon et la France. »

## UN SAVOIR-FAIRE COURONNÉ

Cette distinction reconnaît officiellement son activité dans le domaine de l'art végétal. Le titre de Maître Artisan signale qu'un professionnel a atteint un certain niveau d'expérience et de pratique dans son métier.



## D'AUTRES MAÎTRES D'ART

Dans le quartier Saint-Christophe (rues Saint-Christophe, Danès-de-Montardat, Saint-Jacques et Jouy-Boudonville) les nombreux artisans contribuent à la variété et à la richesse des métiers d'art.

Parmi ces professionnels, Sophie Théodose, enlumineur, Anna Katharina Wellmer-Azra, luthière et Patrick Layet horloger, ont aussi obtenu le titre de Maître Artisan.

Dans l'îlot Saint-Christophe retrouvez aussi Isabel Fleury, plumassière ; Audrey Hérault, peintre en décor ; Carol Mayans, dentelière ; Valérie Malfay, encadreuse d'art ; Julie Pautrat, tapissière décoratrice ; Nathalie Rousselin, restauratrice de tableaux et de papiers ; Michèle Savinel, sculptrice ; Isabelle Bouteillet, sculptrice sur papier ; Olivier Gaspard, ébéniste.



**Mercredi 10 décembre, en présence de Daniel Level et de l'équipe des Parcs et Jardins, la commune nouvelle a reçu le trophée Villes et Villages Fleuris, catégorie Jardin Partagé, pour les Jardins des Plâtrières. Un prix qui récompense l'intégration des jardins dans leur environnement, la diversité des végétaux, les bonnes pratiques environnementales et l'éducation à l'environnement, la qualité de l'entretien, la participation à l'animation de la commune, le lien social et la convivialité.**



**Le 5 décembre, s'est déroulée l'inauguration du caviste Julien de Savignac installé au 13, rue de Poissy, en présence d'Arnaud Pericard. La maison créée en 1983 au Bugue en Dordogne autour des vins du Bergeracois, s'est maintenant développée et propose désormais plus de 5 000 références en vins et alcool dans ses caves.**

**C'EST VOUS QUI LE DITES !** Trouvez-vous à Saint-Germain de quoi préparer les fêtes ?



**Claire, 33 ans, habitante de Saint-Germain, webdesigneuse**

Nous allons bientôt acheter le sapin et le décorer pour mettre des étoiles dans les yeux des enfants avant la venue du Père-Noël, et j'ai acheté deux calendriers de l'avent chez un chocolatier saint-germanoï pour que mes filles apprécient le bon chocolat plutôt que l'industriel ! Nous venons également tous les ans à la parade de Noël lors des illuminations dans le centre-ville et nous faisons nos emplettes dans la galerie marchande et aux alentours. Nous avons la chance d'habiter en centre-ville, cela nous permet de faire tous nos achats de Noël à pied et de prendre le temps de regarder les belles vitrines décorées pour les fêtes.



**Denis, 65 ans, habitant de Saint-Germain, retraité**

Nous cultivons l'esprit de Noël et la tradition, nous installons chaque année la crèche, c'est notre petit rituel. Nous allons voir les illuminations dans la ville avec notre petit-fils et nous l'avons emmené au spectacle de Noël. Nous sommes actuellement en plein dans la recherche des cadeaux dans le centre-ville, mais nos enfants qui sont maintenant grands nous envoient ce qu'ils veulent. Comme ça, nous n'avons plus qu'à suivre les listes pour faire plaisir à tout le monde ! Côté décorations, nous sommes partisans de nous y prendre au dernier moment. Nous achetons par exemple le sapin la veille ou l'avant-veille de Noël pour pouvoir en profiter un maximum.



**Sophie, 19 ans, habitante de Saint-Germain, étudiante en Design Global**

Nous n'attendons pas pour nous mettre dans l'ambiance des fêtes dans ma famille ! Nous avons sorti les décorations et les guirlandes dès le début du mois et je suis fan des films de Noël. C'est une manière de se mettre dans le bain ! D'habitude, je m'y prends à l'avance pour garnir le dessous du sapin mais comme j'emballer les cadeaux tous les week-ends pour un magasin de la galerie marchande, j'ai pris un peu de retard cette année. Par contre, ce job est plutôt une aubaine ! Il me permet non seulement de trouver des idées de cadeaux autres que celles que j'avais en tête mais aussi de me faire un peu de sous pour financer un voyage à l'étranger dans le cadre de mes études à CY Ecole de Design.



**Cédric, 49 ans, habitant de Croissy-sur-Seine, électricien**

Noël, c'est assez spécial pour moi car je fête en même temps mon anniversaire le 25 décembre. C'est une date qui nous est chère dans la famille car nous prenons le temps de nous voir, comme une parenthèse dans notre train-train quotidien. Pour éviter de faire des cadeaux par milliers et des dépenses folles, nous tirons au sort l'un de nos proches. Cette année, je suis tombé sur mon frère. Je suis venu m'inspirer de ce que je pouvais voir en ville pour trouver une idée, même si je compte sur ma belle-sœur pour m'aiguiller. Pendant la période qui précède les fêtes, je ne dis pas non à un vin chaud ou à une bière de Noël. Chacun sa façon de patienter avant le jour J !

# COMMERCE DE DÉTAIL ALIMENTAIRES LES OUVERTURES DOMINICALES

La loi pour la croissance, l'activité et l'égalité des chances économiques classe Saint-Germain-en-Laye en zone touristique. Ce classement autorise l'ouverture dominicale des commerces non alimentaires tout au long de l'année sans autorisation préalable de l'autorité territoriale.

Les commerces de détail alimentaires restent assujettis à l'article L.3132-13 du Code du travail, qui leur impose une fermeture dominicale après 13 heures. Toutefois, le Maire peut autoriser les commerces de détails alimentaires à ouvrir de façon ponctuelle le dimanche après 13 heures, dans la limite de 12 dimanches par an.

Ceux-ci doivent être fixés par arrêté municipal de manière annuelle et collective au niveau du territoire, après consultation des commerçants, des organisations syndicales, ainsi que des chambres consulaires. Ces consultations ont permis d'arrêter le calendrier 2026 suivant, qui a été présenté au Conseil municipal du 26 novembre et adopté à la majorité.

- Le premier dimanche des soldes d'hiver (le 11 janvier 2026)
- Le deuxième dimanche des soldes d'hiver (le 18 janvier 2026)
- Le dimanche de Pâques (le 5 avril 2026)
- Le dimanche de la Fête des Mères (le 31 mai 2026)

- Le premier dimanche des soldes d'été (le 28 juin 2026)
- Le dimanche avant la rentrée des classes (le 30 août 2026)
- Le dimanche après la rentrée des classes (le 6 septembre 2026)
- Le dimanche des Journées du Patrimoine (le 20 septembre 2026)
- Le troisième dimanche avant Noël (le 6 décembre 2026)
- Le deuxième dimanche avant Noël (le 13 décembre 2026)
- Le premier dimanche avant Noël (le 20 décembre 2026)
- Le dimanche entre Noël et Jour de l'An (le 27 décembre 2026)



## En bref

### VŒUX AUX COMMERÇANTS

Comme chaque année, la Ville présentera ses vœux aux commerçants. Rendez-vous jeudi 29 janvier, à 19h30, à l'hôtel de ville (16, rue de Pontoise). Une invitation par courriel vous parviendra début janvier, à laquelle vous serez invité à répondre pour confirmer votre venue.

### JEU CONCOURS

Jusqu'au 31 décembre, une grande tombola est organisée par Les Vitrines de Saint-Ger (ex-CAPSGL). Chaque commerce participant distribuera aux clients des cartes de jeux à 5 cases. Lors de vos achats dans l'un des commerces participants, faites tamponner votre carte puis faites valider votre ticket de tombola pour tenter de remporter de supers lots ! Le tirage au sort aura lieu le 16 janvier.





## FLAMBANT NEUF !

« En soutenant l'implantation de CY École de Design sur l'iXcampus, le Département des Yvelines a permis la création d'un lieu qui rassemble étudiants, enseignants, entreprises et acteurs de l'innovation autour d'un enseignement d'excellence », P. Bédier.

**C'est une nouvelle étape pour Saint-Germain-en-Laye, berceau universitaire ! Vendredi 12 décembre, un tout nouveau bâtiment a été inauguré\* sur l'iXcampus : celui de CY École de design.**

Il a pu voir le jour grâce au soutien du Département et de la Ville, et s'inscrit dans la stratégie globale d'affirmation de Saint-Germain comme pôle universitaire et, au-delà, comme ville étudiante, innovante et tournée vers l'avenir.

Pour donner corps à cette démarche, une convention pluriannuelle a été signée en 2021 entre la Ville et CY Cergy Université.

### UN BÂTIMENT SOBRE DURABLE

Conçu par le studio SAME Architectes, qui a souhaité « établir un pont entre passé, présent et avenir », le bâtiment - qui accueille depuis septembre 670 étudiants - joue sur les matières et les proportions. Si la silhouette est épurée, la pierre massive, choisie en écho aux monuments environnants et aux carrières locales, souligne son ancrage territorial.

Exemple de construction durable, il se distingue par son recours massif à des matériaux locaux et biosourcés, à l'image de sa structure et de sa façade, en pierre de Noyant, extraite à moins de 100 kilomètres du site. La grande épaisseur des murs (environ 80 cm) assure une régulation thermique naturelle et contribue à la protection solaire passive.

À l'intérieur, la rigueur minérale de la façade laisse place à la chaleur du bois et à des métaux clairs.

### UN SQUARE DANS LE PROLONGEMENT

Prolongement logique du site iXcampus, le square Eisenhower (ex-pointe Fontana), situé rue de la Croix de Fer, a été inauguré le même jour que le bâtiment dédié à CY École de Design, en présence d'Arnaud Pericard, Sylvie Habert-Dupuis, première adjointe et conseillère régionale, Élisabeth Guyard, maire-adjointe chargée de la Voirie, des Réseaux et de la Mobilité.

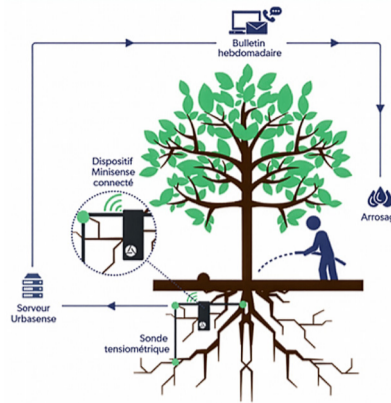
Cet espace vert, aménagé durant l'été, a été réalisé avec le concours financier d'Île-de-France Nature, représentée par sa vice-présidente Huguette Fouché, également conseillère régionale, et de l'Agence eau Seine Normandie.

Le square Eisenhower a été nommé en hommage à l'ancien Président des États-Unis, commandant de l'armée américaine à Saint-Germain après la Seconde Guerre mondiale et fondateur du Lycée international.

*\*L'inauguration a notamment rassemblé Laurent Gatineau, président de CY Cergy Paris Université ; Frédéric Lecourt, directeur de CY école de Design ; Julien Lalanne, directeur d'iXcampus ; Arnaud Pericard, maire et conseiller départemental ; Sylvie Habert-Dupuis, première adjointe et conseillère régionale ; Pierre Bédier, président du conseil départemental ; Dominique Sciamma, fondateur de l'établissement.*



## DÉVELOPPEMENT DURABLE UNE ÉCONOMIE D'EAU ET DE MOYENS



### INSTALLATION DE JEUNES PLANTATIONS



Pour prendre soin de ses jeunes arbres (300 sont plantés chaque année depuis 2021 !), la Ville s'est dotée depuis plusieurs années de sondes tensiométriques, qui permettent de suivre précisément leurs besoins en eau, d'améliorer leur taux de reprise et de réduire les consommations d'eau potable destinée à l'arrosage.

Produites par l'entreprise Urbasense, ces sondes, dont les plus récentes ont pu être acquises notamment grâce à une subvention de la Région Île-de-France au titre de son budget participatif 2025, sont aujourd'hui au nombre de douze.

Depuis leur acquisition, elles ont permis, grâce à leurs mesures précises, de faire passer le taux de reprise des jeunes arbres de 80% en 2020 à plus de 95% en 2024 et, dès leur deuxième année d'utilisation, de réduire de 30% le passage des

agents pour l'arrosage et d'économiser 6m3 d'eau par jour d'arrosage !

### UN RETOUR D'EXPÉRIENCE VALORISÉ

Dans le cadre du dispositif AdaptaVille (programme d'accompagnement et de valorisation des initiatives locales visant à adapter les territoires franciliens au changement climatique), porté par l'Agence Parisienne du Climat, Saint-Germain-en-Laye a été sollicitée pour partager son retour d'expérience sur l'utilisation des sondes tensiométriques dans ses espaces verts.

À la suite d'un entretien, une fiche solution intitulée « Adopter des pratiques d'arrosage économes en eau » a été rédigée par AdaptaVille pour présenter les pratiques saint-germanoises et les enseignements tirés de l'usage des sondes.



## ASSURANCE EMPRUNTEUR

Frédéric  
LUBSZYNSKI

Courtier d'Assurances  
contact@vip-assur.fr

01 30 61 04 99

6, rue Saint-Pierre  
St-Germain-en-Laye

- Comparez votre Assurance Emprunteur actuelle avec un contrat bien plus attractif\* !
- La Loi vous permet de changer à tout moment cette Assurance\*\*
- Nous nous occupons de tout !
- Contactez-nous pour un devis gratuit

V.I.P ASSUR

april

\* sous réserve d'étude du risque  
\*\* dans le cadre de la Loi Lemoine

# Culture

## SAINT-GERMAIN

P.7

### PLANS INÉDITS DES CHÂTEAUX PRÉEMPTÉS PAR LA VILLE

Le 21 novembre, la Ville a préempté à Drouot deux lots liés aux châteaux royaux de Saint-Germain-en-Laye. Alexandra Zvereva, responsable des collections patrimoniales, et Marielle Rigault, responsable des archives municipales, reviennent sur cette acquisition rare.

**Pourquoi ces documents sont-ils essentiels ?**

**Marielle.** Ce sont des témoignages inédits sur les châteaux de Saint-Germain-en-Laye. Le lot 36 réunit ainsi treize plans et élévations du Château-Vieux et deux du Château-Neuf qui montrent l'évolution des bâtiments entre le XVIII<sup>e</sup> et le XIX<sup>e</sup> siècle.

**D'où proviennent-ils ?**

**M.** Ils viennent des descendants de Pierre Fontaine, architecte néoclassique, collaborateur de Charles Percier et chargé de nombreux projets sous Napoléon 1<sup>er</sup>.

**Qu'apportent-ils à la connaissance des châteaux ?**

**Alexandra.** Fontaine décrit l'état des deux châteaux lorsqu'il prépare l'installation de l'école de cavalerie. On y découvre des mesures en toises et des détails jamais documentés. Un devis de 1775 révèle aussi un plan du Château-Neuf et des aménagements destinés à Madame Lemercier.

**Et le second lot ?**

**A.** Le lot 44 est un rare projet de plafond à caissons portant les chiffres de Henri IV et Gabrielle d'Estrées. Tout indique un lien avec le Château-Neuf. Il pourrait constituer l'unique témoignage du décor intérieur de cette résidence emblématique de la monarchie française. Ce dessin figure déjà dans l'exposition *Revoir le Château-Neuf*.

**Comment se déroule une préemption ?**

**M.** L'État se substitue au dernier enchérisseur. Le musée municipal agit en tant que "musée de France". Pour les archives, un conservateur d'État intervient. Il faut justifier l'intérêt patrimonial et respecter un budget fixé.

**Une acquisition anticipée ?**

**A.** Oui. Nous surveillons régulièrement les catalogues pour repérer les pièces liées à la ville. C'était une occasion unique d'enrichir nos fonds et d'ouvrir de nouvelles pistes de recherche.

**Et la suite ?**

**A. & M.** La plupart des plans feront l'objet d'un important travail de restauration en 2026 afin d'assurer leur conservation à long terme. Ils seront ensuite numérisés et mis en ligne pour une meilleure visibilité.

Ces documents  
révèlent  
des détails  
des châteaux  
jamais observés  
jusqu'ici.

# SUR LES RÉSEAUX SOCIAUX UNE SÉRIE QUI FAIT DU BIEN



Son slogan allie humour et tendresse, **Ménopause**, la série qui "vous fera aimer les bouffées de chaleur" réalisée par Sidonie Morvan est diffusée depuis le 16 juin sur les réseaux sociaux, et cumule plusieurs milliers de vues (@menopause\_la\_serie). Jean-Michel Cortana, acteur saint-germanoï (lire *Le JSG* 832), y incarne le pharmacien indiscret et contradictoire.



**Comment vous êtes-vous retrouvé dans ce projet ?**

**J e a n - M i c h e l Cortana.** J'ai rencontré Sidonie Morvan au festival de la Fiction de La

Rochelle il y a deux ans.

Je fais partie du collectif *Demain on réplique*, qui réunit des réalisateurs, directeurs de castings et comédiens pour travailler ensemble. Sidonie est venue à notre rencontre et lorsqu'elle a eu l'idée de la série, elle m'a proposé le rôle du pharmacien. Ma collègue comédienne Annaïg Briand, quant à elle, interprète son alter-ego, Cathy. La série est entièrement diffusée sur Youtube et Instagram où elle rencontre un énorme succès. Sidonie Morvan cherche actuellement à diffuser la série sur une chaîne de télévision.

**La ménopause est un sujet essentiel.**

**J-M. C.** Cette étape dans la vie des femmes a été cachée longtemps, aujourd'hui on en parle plus, et pour le mieux ! Je ne suis pas une femme, mais je sais que certaines découvriraient la ménopause le jour où leur corps se transformait et leur jouait de mauvais tours. Il faut en parler pour faire avancer les mentalités. Le fait de jouer un pharmacien qui se dit spécialiste, c'est aussi une façon de l'aborder avec humour, là où les femmes le vivent

parfois seules. La ménopause est aussi un marqueur de l'âge. Il est aussi important d'en faire une réflexion sur la vieillesse et la jeunesse, encore plus aussi dans nos métiers du cinéma.

**Comment s'est passé le tournage ?**

**J-M. C.** Très bien ! Une des pharmacies du quartier où habite Sidonie a accepté de nous recevoir après sa fermeture. Mon texte était assez complexe, avec un lexique médical pointu, c'était assez bonbon ! Annaïg Briand et moi-même avons reçu des directions de la réalisatrice, surtout le fait que le pharmacien devait prendre un malin plaisir à vouloir connaître ses symptômes. Il y a aussi une envie de montrer la commercialisation de la ménopause. Tous les pharmaciens ne sont pas comme cela, mais Sidonie Morvan, l'a subi comme tel.

**Où peut-on vous voir en ce moment ?**

**J-M. C.** Vous pourrez me voir à l'écran dans plusieurs spots publicitaires. J'ai, par exemple, tourné une campagne pour la détection du cancer colorectal. J'incarne finalement aussi d'autres sujets santé ! Accompagné de mon agent artistique, Mickaël Durand, je travaille sur de nouveaux projets audiovisuels pour 2026, ouvrez l'œil !

**Ménopause, disponible sur Instagram @menopause\_la\_serie et YouTube via ce QR code**



**Quel est le point commun entre La Mano Negra, IAM, Louise Attaque, M, Tiakola ou les Stranglers ? Ils sont tous passés par La CLEF au cours de ses 40 années d'existence ! Regardez la programmation de près pour venir profiter des talents du moment et dénicher les pépites de demain.**

Les amateurs de rock seront servis avec un co-plateau réunissant deux des groupes les plus prometteurs de la scène française : Dynamites Shakers et The Odds (3 avril). Sans oublier le metalcore ténébreux d'Ashen (13 mars) – après une prestation très remarquée au Hellfest – ou le punk au 4<sup>ème</sup> degré de Poésie Zéro (28 mars). Les nostalgiques pourront aussi se régaler devant Echoes & More, grand show immersif qui nous replongera dans l'univers des légendaires Pink Floyd.

Du rock au blues, il n'y a qu'un pas et on le franchira avec plaisir grâce à l'américain Scott H. Biram et sa voix rocaïlleuse (17 février), accompagné ce soir-là de l'enivrante Morjane Ténéré. Enivrant, c'est aussi l'adjectif qui nous vient à l'esprit pour Ayom et Djeû, deux groupes qui nous feront voyager du Brésil à l'Afrique en passant par le Cap Vert (14 mars). Ce fil entre l'Amérique latine et l'Afrique, c'est aussi le propos de The Bongo Hop, un combo exceptionnel de 8 musiciens / chanteurs qui nous offriront un groove afro-caribéen incandescent qui ne laissera personne immobile ! (20 février).

La CLEF se réjouit également de pouvoir profiter de la venue de Souffrance (4 avril), une des figures les plus estimées du rap français ; de même, elle accueillera les talentueux Jean et Ucyll (7 février), symboles d'une nouvelle génération qui fait sauter les digues entre chanson, rap et pop. De la pop, il en sera question avec Victorien (14 février), qui viendra présenter son 1<sup>er</sup> album, sensible et lumineux, après son passage remarqué à la Star Academy. Les "noctambules" ne seront pas oubliés et pourront faire la fête jusqu'au petit matin aux rythmes de la house music (La Collab le 24 janvier) ou de la culture sound system (Nuit Dub le 11 avril).

Venez également partager des spectacles en famille ! Les enfants (dès 4 ans) découvriront avec La vie est belle (18 mars) un ciné-concert / spectacle malicieux et empreint de philosophie tandis que les ados pourront revisiter l'histoire du hip-hop tout en interagissant avec les musiciens grâce au spectacle original « From Scratch » (27 mars).

## OFFREZ DU LIVE A NOËL !

Vous souhaitez offrir un concert mais ne savez pas lequel choisir ? Pas de panique, La CLEF vous offre désormais la possibilité d'acheter une Carte Cadeau, valable 12 mois et qui peut être utilisée en plusieurs fois. Une alternative idéale pour faire plaisir sans se tromper ! En vente à l'accueil de La CLEF (46, rue de Mareil) ou en ligne, espace billetterie sur [laclef.asso.fr](http://laclef.asso.fr).

## À LA MICRO-FOLIE (PLACE DES ROTONDES)

• **Samedi 20 décembre, de 10h à 12h**, atelier de broderie numérique pour débutants et confirmés, dès 13 ans et adultes. Sur réservation. **De 15h à 17h**, la Micro-Folie propose un escape game énigmatique, dès 6 ans. Sur réservation.

• **Samedi 3 janvier, à 10h et à 11h**, deux sessions quiz pour être incollables sur les œuvres d'art, tout public. Accès libre. **De 14h30 à 17h**, une sélection de jeux vidéo aux visuels étonnants, par session de 30 min, tout public. Sur réservation.

• **Mercredi 7 janvier, à 10h ou 11h**, initiation à Minecraft Education pour créer et développer vos compétences, par session de 45 min, dès 8 ans. Sur réservation. **De 14h30 à 16h30**, initiation au codage ludique, par sessions de 45 min, dès 10 ans. Sur réservation.

• **Samedi 10 janvier, de 10h à 12h**, atelier broderie numérique pour novices et confirmés, ados et adultes. Sur réservation. **De 14h à 16h**, présentation de la collection du musée d'Orsay et de l'Orangerie, tout public. Accès libre en continu. **De 15h à 16h20**, enfiler un casque de réalité virtuelle et

mettez-vous dans la peau d'un grand peintre, par session de 10 min, dès 11 ans. Sur réservation. **À 17h**, conférence autour du tableau *Les Baigneuses* de Cézanne, par Emmanuelle Loizeau, docteure en histoire de l'art. Accès libre.

• **Mercredi 14 janvier, à 10h et à 11h**, un documentaire sur le combat de la justice climatique en Europe, tout public. Accès libre. **À 15h et à 16h**, un jeu d'enquête sur l'éducation aux médias pour affiner sa pensée critique, dès 7 ans, 1h. Sur réservation.

• **Samedi 17 janvier, de 10h à 12h**, initiation à la conception d'objets en 3D, en six séances, pour adultes. Sur réservation.

**De 14h à 14h40**, approchez-vous des volcans grâce à la réalité virtuelle, par sessions de 10 min, dès 11 ans. Sur réservation. **À 14h et à 16h**, découverte des volcans par des expérimentations, 1h, dès 7 ans. Sur réservation.

• **Mercredi 21 janvier, de 10h30 à 11h50**, explorez l'histoire d'une statuette mexicaine conservée au musée du Quai Branly par la réalité virtuelle, par sessions de 10 min, dès 7 ans et adultes. Sur réservation. **De 15h à 17h**, création d'un haïku (poème japonais) numérique, illustré et sonorisé, dès 7 ans et adultes. Sur réservation.

**Informations et réservations sur [micro.folie@saintgermainenlaye.fr](mailto:micro.folie@saintgermainenlaye.fr)**



## AU TAD OFFRE FLASH DE NOËL !

**Pour célébrer les fêtes de fin d'année et vous faire profiter d'un moment au coin de la scène en famille, le Théâtre Alexandre-Dumas vous fait bénéficier d'une offre préférentielle ! Du 19 décembre au 4 janvier, sur les cinq spectacles suivants, pour une place achetée en ligne, une place est offerte !**

### CLÉOPÂTRE – LA REINE LOUVE

**Vendredi 9 janvier, à 20h30**, loin des stéréotypes, Cléopâtre est une femme politique brillante et polyglotte, déterminée à reconstruire une Égypte en ruines et à protéger son peuple contre les ambitions romaines. Dans une épopée épique mêlant amour, trahison et sacrifice, Cléopâtre façonne l'avenir de son peuple et rêve d'un monde d'équilibre entre Orient et Occident... Mise en scène par Éric Bouvron. De 18 à 32 euros.

### MOYA, PAR ZIP ZAP CIRCUS

**Mardi 13 janvier, à 20h30**, le spectacle Moya de la troupe Zip Zap Circus explore l'héritage de l'Afrique du Sud dans des performances colorées et harmonieuses. En passant de la pantsula, jusqu'à la gumboot, nées de l'histoire de l'Afrique du Sud, Zip Zap Circus utilise les arts du cirque comme un levier d'émancipation de la jeunesse. Les personnages racontent leurs envies d'évasion dans un cirque profondément humaniste et authentique. De 18 à 32 euros.

### LE PROFESSEUR, PAR CAROLE BOUQUET

**Jeudi 29 janvier, à 20h30**, dans un seul-en-scène, Carole Bouquet raconte les huit derniers jours de la vie de Samuel Paty, au cours desquels chacun révèle ce qu'il n'a pas fait, ce qu'il aurait pu ou dû faire. Nul n'est meurtrier, et pourtant, c'est bien la somme des lâchetés qui a conduit à

l'inéluctable... D'après le texte, Le Professeur, d'Émilie Frèche. De 22 à 39 euros.

### AMOUR, PAR LA COMPAGNIE MARIE DE JONGH

**Mardi 10 février, à 20h30**, le spectacle Amour, à la scénographie ingénieuse, met en scène, sur des fonds musicaux, quatre comédiens, deux filles et deux garçons, qui portent des masques, jouent sans parole, et vous transportent dans leur histoire, véritable ode à l'amitié, à l'amour et à la vieillesse. Tendresse artistique et poésie authentique seront au rendez-vous. De 15 à 25 euros.

### LES YEUX FERMÉS PAR MICKAËL LE MER

**Vendredi 13 février à 20h30**, Mickaël Le Mer s'inspire de Pierre Soulages pour imaginer une quête poétique, dansée et lumineuse. Le chorégraphe a vu de l'espoir dans la façon dont ce grand peintre travaille la couleur noire et dans sa manière d'en faire jaillir la lumière. Les danseurs partent ainsi de l'obscurité pour aller chercher la lumière. De 15 à 25 euros.

**Une place achetée = une place offerte !**  
**Théâtre Alexandre-Dumas**  
**(Jardin des Arts)**  
**Informations et réservations sur**  
**[tad.saintgermainenlaye.fr](http://tad.saintgermainenlaye.fr)**

## FERMETURES DES BÂTIMENTS CULTURELS

- **Le musée municipal** (Maison natale Claude-Debussy et Espace Vera) seront exceptionnellement fermés le 24 et le 31 décembre et fermés comme d'habitude le 25 décembre et le 1<sup>er</sup> janvier. Ouverts normalement les autres jours (du vendredi au dimanche).
- **Le TAD** sera fermé durant toutes les vacances scolaires. Réouverture de la billetterie mardi 6 janvier, à 13h.
- **La Micro-Folie** sera fermée du 22 au 27 décembre, ainsi que le mercredi 31 décembre après-midi.
- **Le Conservatoire à Rayonnement Départemental** sera fermé du 21 décembre 2025 au 4 janvier 2026 inclus.
- **La CLEF** sera fermée du 21 décembre 2025 au 4 janvier 2026.
- **Les médiathèques Marc-Ferro et George-Sand** seront fermées du mercredi 24 décembre à 12h au 1<sup>er</sup> janvier 2026 inclus.

## REVOIR LE CHATEAU-NEUF DES ÉTUDIANTS EXPLORENT LES DESSOUS DE L'EXPO

**Mercredi 26 novembre, une trentaine d'étudiants de la Sorbonne en master 1 et 2 d'Histoire de l'art ont été invités au musée Ducastel-Vera pour une visite privilégiée au contact direct des œuvres. Une expérience rare, portée par la volonté de renforcer les liens entre la ville, le musée et le monde universitaire.**

Le musée municipal Ducastel-Vera s'est mué en salle de cours le temps de quelques heures, le 26 novembre, pour accueillir un groupe d'étudiants en Histoire de l'art, encadré par Emmanuel Lurin, maître de conférences en Histoire de l'art moderne et co-commissaire de l'exposition *Revoir le Château-Neuf. La Demeure Disparue Des Rois À Saint-Germain-En-Laye*. Pour cette visite spéciale, conduite par Alexandra Zvereva, docteur en histoire moderne de l'Université Paris-Sorbonne, diplômée d'Histoire de l'art de l'université d'État de Moscou et responsable des collections patrimoniales au musée, ils ont ainsi pu bénéficier du regard de deux "pointures", dont celui d'un spécialiste du Château-Neuf sur un sujet particulièrement complexe de l'histoire de l'architecture et de l'art. « *Les étudiants ont également pu découvrir ce que représente l'organisation d'une exposition, notamment le choix des œuvres, les prêts ou encore la scénographie* », ajoute Alexandra Zvereva. Mis spécialement à leur disposition, le musée a pu livrer ses secrets dévoilant pour eux seuls les œuvres originales de l'exposition. Une immersion « plus concrète » de l'histoire de l'art, selon Alexandra Zvereva, qui complète l'approche universitaire. Loin des cours traditionnels en classe, les étudiants ont pu approcher des estampes, peintures, dessins, mobiliers

mais aussi des documents d'archives encore jamais exposés au public.

### PLONGÉE DIRECTE DANS L'HISTOIRE DE L'ART

Si le musée accueille régulièrement des scolaires de la maternelle au lycée, les visites d'étudiants du supérieur restent peu fréquentes et plus globales. Elles permettent pourtant d'explorer une institution municipale particulièrement active dans la valorisation de l'histoire locale avec de riches collections alimentées par le travail de conservation préventive, les acquisitions, les réserves, l'apothicairerie royale, les expositions temporaires, les conférences et concerts. Dans une ville qui entend se positionner comme un « grand campus universitaire », le musée joue un rôle essentiel. Pour les étudiants en histoire de l'art ou en médiation culturelle, ces visites sont une découverte du territoire mais aussi d'un lieu où ils peuvent se projeter dans leur futur métier. « Plusieurs de nos stagiaires en médiation ou en régie d'œuvres nous ont rejoints à la suite de ces immersions. Nous aimerions maintenant élargir l'offre aux étudiants saint-germanois de Sciences Po ou d'IXcampus pour leur proposer des visites sur-mesure de découverte de l'histoire de la ville, leur lieu d'études », annonce Alexandra Zvereva.



**Le 13 décembre, la médiathèque Marc-Ferro a fêté ses 20 ans (lire *Le JSJ* 877). Cette journée a permis d'inaugurer l'exposition de Cyrille Parry, membre du Photo-Club de Saint-Germain, qui a réalisé 20 portraits de familles et d'usagers de la médiathèque. Atelier kapla, spectacles d'histoires contées et concert de latin-jazz ont animé cet anniversaire sous le signe de la culture et du partage, en présence d'Arnaud Pericard, de Benoît Battistelli maire-adjoint chargé de la Culture, de David Liziard, directeur des médiathèques de la Ville et de nombreux élus.**

AGENDA

DÈS À PRÉSENT  
EXPOSITION

Le Pavillon royal de la Muette, vous invite à son exposition à ciel ouvert, retraçant les grandes étapes du sauvetage du Pavillon, classé monument historique. Cinquante panneaux grand format sont accrochés sur les grilles extérieures du pavillon. À voir jusqu'à fin 2026.  
Pavillon de la Muette  
(Route forestière des pavillons)  
Exposition extérieure  
Gratuite, libre et accessible à toute heure  
Plus d'informations sur pavillondelamuette.com

20 DÉCEMBRE  
SPECTACLE

La médiathèque Marc-Ferro vous invite à la représentation *Au pied d'un grand chêne* pour les enfants de 3 à 8 ans. Venez écouter des histoires incroyables, des contes de froid, de fête, de bois, de bêtes... Pensez à réserver une place pour l'adulte et pour chaque enfant présent. Un seul adulte par enfant ou groupe d'enfants.  
À 10h30 (George-Sand) ou 15h30 (Marc-Ferro).  
Gratuit sur inscription  
Sur mediatheques.saintgermainenlaye.fr  
Ou au 01 70 46 40 00  
Médiathèque George-Sand : (44. Rue de l'Aurore)  
Médiathèque Marc-Ferro : (9. Rue Henri IV, jardins des Arts)

DU 20 DÉCEMBRE AU 4 JANVIER  
ATELIER D'ÉCRITURE

Le Musée d'Archéologie Nationale ainsi que l'écrivain Mathieu Simonet invitent les enfants, dès dix ans, à un atelier d'écriture original, permettant à chacun d'imaginer et écrire une histoire sur la période de l'âge de Bronze en France, inspirés entre autres par les visites guidées proposé sur ce thème pendant les vacances.  
Musée d'Archéologie Nationale  
(Pl Charles-de-Gaulle)  
Infos et réservation sur musee-archeologienationale.fr/tarifs

21 DÉCEMBRE  
CONCERT DE L'AVEANT

Les fêtes approchent, venez donc vivre un moment chaleureux en assistant au concert d'Orgue de l'Avent avec Hubert Haye, titulaire de l'Orgue à la paroisse de Saint-Germain-en-Laye. À 16h.  
Église Saint-Germain  
(4 Pl. Charles-de-gaulle)  
Libre participation.

22 DÉCEMBRE  
ATELIER CRÉATIF

L'Atelier Pièce Unique invite vos enfants à participer à son atelier créatif autour de l'argile, dans lequel ils apprendront à modeler, façonner et décorer leurs propres ornements de Noël : étoiles, sapins, suspensions et petits personnages à rapporter à la maison ou à offrir.  
De 10h à 12h ou de 14h à 16h.  
Atelier Pièce Unique  
(1, place du Lavoir)  
Réservation au 01 34 51 94 31 et sur atelier-piece-unique.com  
32 euros le matin et 40 euros l'après-midi (avec goûter)  
Matériel fourni.

23 DÉCEMBRE  
DÉDICACE

Ode Lévy dédicacera son ouvrage *Une enfance à Casablanca*, qui retrace son enfance au Maroc. L'auteur invite au voyage, entre souvenirs familiaux et ceux de la grande Histoire, celle de la guerre et de l'immigration. À 10h30.  
Librairie Gibert Joseph (1, rue de Pologne)  
Informations au 01 34 51 12 70

8 JANVIER  
CAFÉ POLYGLOTTE

Nouveau rendez-vous pour ce café à l'atelier crêpier, qui propose quatre tables : l'allemand, l'espagnol, l'italien et l'anglais. De 18h30 à 20h.  
(65, rue de Pologne)  
Réservation à cafepoly.stger@gmail.com  
et au 06 76 95 15 46

10 JANVIER  
FORUM MUSIENS

La CLEF vous propose une journée dédiée à la pratique musicale avec plusieurs ateliers : lutherie, coaching vocal, porte ouvertes des studios, échange entre musiciens et suivi d'une soirée découverte. De 14h à minuit.  
La CLEF (46, rue de Mareil)  
Entrée libre  
laclef.asso.fr

10 JANVIER  
CONFÉRENCE

Les Amis du Musée d'Archéologie Nationale vous proposent de *L'image au sens, comment lire l'art celtique ?* présenté par Laurent Olivier, conservateur général émérite des collections celtiques et gauloises au Musée d'Archéologie Nationale. À 10h30.  
Auditorium du Musée d'Archéologie Nationale  
(1, place Charles-de-Gaulle)  
Réservation sur amis-du-man.fr  
Gratuit pour les adhérents / 5 euros pour les non adhérents

24 JANVIER  
LECTURE-SPECTACLE



Proposé par la médiathèque Marc-Ferro ainsi que les comédiennes Isabelle Irène, Paule d'Héria et la pianiste Sylvaine Wiart : des préludes, valse, nocturnes dialoguent avec des extraits d'œuvres de George Sand. À 17h.  
Médiathèque George-Sand ( 44. Rue de l'Aurore)  
Entrée libre et gratuite  
Dans la limite des places disponibles  
Information sur mediatheques.saintgermainenlaye.fr

17 JANVIER  
VISITE  
Le district Île de France Ouest en partenariat avec le Lions Club de Saint-Germain-en-Laye Château vous invite à une visite privée du lycée Henri IV. La visite permet de parcourir neuf siècles d'histoire et d'architecture (du XI<sup>ème</sup> à nos jours) mais c'est aussi parcourir l'ancienne abbaye et l'un des plus anciens et plus prestigieux lycées de France. À 14h30, 15h, 15h30.  
Église Saint-Etienne-du-Mont  
(Place Sainte-Geneviève, 75005 Paris)  
Réservation sur secretaire@lions103idfo.org  
ou au : 06 37 14 56 32 / 06 74 56 01 92  
15 euros.

24 JANVIER  
NUIT HOUSE  
Pour sa 4<sup>ème</sup> édition de *La collab*, La CLEF vous invite à danser, chanter... jusqu'au petit matin aux côtés de Gass, Sina et Antoine Vermesse...  
De 23h à 4h30.  
La CLEF (46, rue de Mareil)  
Tarif prévente de 16 euros  
Réservation sur laclef.asso.fr

31 JANVIER  
CONCERT  
Musica Fulcosa vous invite pour sa 17<sup>ème</sup> édition de Jazz in Fourqueux, pour rencontrer l'artiste incontournable du Great Black Music, Boney Fields. À 20h45.  
Espace Pierre Delanoë (2. Pl Victor Hugo)  
Information sur saintgermainenlaye.fr  
Ou au 01 39 73 53 88

AU MUSÉE  
MUNICIPAL DUCASTEL-VERA

ESPACE PAUL-ET-ANDRÉ-VERA  
(JARDIN DES ARTS)  
• Samedi 20 décembre à 15h, visite contée à la découverte du Château-Neuf, dès 4 ans avec accompagnateur. Gratuit, sur réservation.  
• Samedi 3 janvier à 10h, atelier livre-tunnel autour du Château-Neuf, dès 10 ans. Gratuit, sur réservation.  
• Samedi 10 janvier à 15h30, visite guidée autour de l'histoire du Château-Neuf par Alexandra Zvereva, directrice du musée. De 8 à 10 euros, sur réservation.

MAISON NATALE CLAUDE-DEBUSSY  
(38, RUE AU PAIN)  
• Vendredi 9 janvier à 18h, conférence *Entre le Château-Neuf et le château de Maisons : le mobilier du comte d'Artois*, par Clotilde Roy, conservatrice au Centre des Monuments Nationaux. Entrée libre, sur réservation.  
• Dimanche 11 janvier à 15h30, *Dimanche chez Debussy*, voyage onirique avec Duo Soror, piano à quatre mains,



Smetana, Debussy et Rachmaninov. Dès 6 ans, de 5 à 20 euros, sur réservation.  
Programme exhaustif et réservations sur [billetterie-culture.saintgermainenlaye.fr](http://billetterie-culture.saintgermainenlaye.fr)

NUMÉROS UTILES

- SAMU et urgences médicales : 15
- Police Nationale : 17 ou 01 39 10 91 00
- Pompiers : 18
- Police Municipale : 01 30 87 20 08
- Gendarmerie : 01 39 04 04 00
- Centre antipoison : 01 40 05 48 48
- Pharmacies de garde en cas d'urgence : 01 39 10 91 00 ou 17
- SOS Médecin : 01 39 58 58 58
- Centre hospitalier intercommunal : 01 39 27 40 50
- Ambulances : 08 25 00 21 15
- SOS Dentaire : 01 43 37 51 00
- Dépannage Gaz (G.R.D.F) : 0 800 47 33 33
- Dépannage ENEDIS : 09 726 750 78
- Urgences vétérinaires : 3115

LA RÉDACTION

Le Journal de Saint-Germain  
16, rue de Pontoise – BP10101  
78101 Saint-Germain-en-Laye  
journal@saintgermainenlaye.fr  
Directeur de la publication : Arnaud Pericard  
Rédactrice en chef : Bérangère Adda  
Journalistes : Clémentine Paire, Axelle Bichon, Philippine Durand, Garance Burel  
Photographes : Marceau Hussenet, Jacques Paray, Victor Boabighi  
Publicité : Nathalie Milliot  
(0130 87 22 23 et 07 75 30 54 07)  
Distribution : Boitaulxlettres France  
(0164 97 11 31)  
Maquette/Réalisation : Cithéa  
www.cithea.com - Tél. : 0153 92 09 00  
contact@cithea.com

Impression : Imprimeries IPS Pacy  
Route de Paris – 27120 Pacy-sur-Eure  
 10-32-2813  
Tirage : 33 500 exemplaires  
ISSN : 3037-2542

# BUDGET 2026 : DES INVESTISSEMENTS STRUCTURANTS ET DURABLES

INTERVIEW. Maurice Solignac, maire-adjoint chargé des Finances

Malgré les incertitudes budgétaires des lois de finances, la Ville vient de voter son budget pour 2026. Explications.



**Pourquoi le budget est-il voté en fin d'année ?**

**M a u r i c e Solignac.** Le maintien du vote du budget en fin d'année

nous permet d'être prêts à exécuter l'investissement sans attendre le renouvellement du Conseil Municipal, après les élections de mars prochain. C'est autant de temps gagné, et autant de travaux déjà engagés !

**Comment avez-vous construit ce budget ?**

**M.S.** Nous avons adopté des prévisions prudentes et réalistes. Car dans ce

contexte de forte pression sur les finances des collectivités, la vigilance nous amène à anticiper la pression qui sera, assurément, reconduite sur plusieurs années. Si des modifications budgétaires l'exigeaient, le budget serait ajusté avant l'été, à l'occasion de modifications marginales.

**Qu'en est-il des impôts ?**

**M.S.** Les Saint-Germainois peuvent être ras-surés ! 2026 sera la 15<sup>ème</sup> année consécutive sans hausse des taux communaux. Non seulement, ceux-ci restent stables, mais ils demeurent parmi les plus faibles des communes comparables. L'écart continue même à se creuser avec nos voisins. Nous demeurons résolument la commune yvelinoise de notre taille, la moins fiscalisée. Cette stabilité des taux de fiscalité

municipale depuis 2011, se traduit aujourd'hui par un écart considérable ! Ainsi, le montant total apporté au titre de la fiscalité est de 32,7 M€. Si nous appliquions le taux moyen communal, il serait de 61,1 M€.

Autrement dit, si Germain-en-Laye était une commune moyenne, gérée et fiscalisée selon la moyenne, les Saint-Germainois feraient une dépense supplémentaire de 28,4 M€ au titre des impôts communaux. Nous savons bien que c'est au niveau local que les difficultés se ressentent et se vivent et il nous appartient de les traiter correctement en montrant une stabilité fiscale exemplaire.

**Quels sont les objectifs pour l'année prochaine ?**

**M.S.** Le budget 2026 suit le programme de notre projet, avec une maîtrise financière

comparable à celle des années passées. De même, ce budget consolide nos fondamentaux financiers, les investissements structurants et durables, l'accélération de la transition énergétique et numérique et le renforcement de la cohésion sociale et territoriale .

**Quelles sont les priorités ?**

**M.S.** Elles s'articulent autour de l'éducation, du développement durable, du patrimoine, de la sécurité... tout en préservant notre capacité d'emprunts et nos ratios financiers, qui permettent, par exemple, la reconquête du quartier de l'hôpital et la poursuite du projet Cœur des Sources.



Le 5 décembre, Arnaud Pericard et Jean-Christophe Le Roux, général de division et commandant d'armes de la place de Saint-Germain-en-Laye, ont officialisé la signature d'une convention locale Armées – Collectivité avec le Ministère de la Défense aux côtés de William Petrovic, Marc Miloutinovitch et Vincent Migeon. Cette convention permet de renforcer trois priorités : soutenir les forces morales de la Nation notamment auprès de la jeunesse ; améliorer l'accueil et la vie des militaires ; développer la coopération en matière de sécurité et de résilience.

## En bref

### DÉMÉNAGEMENT

Nouvelle adresse pour la CPAM, la CAF et la CRAMIF  
À compter du 5 janvier 2026, la CPAM des Yvelines, la CAF des Yvelines et de la CRAMIF déménagent leur point d'accueil. Ces trois organismes quittent le site de la place des Rotondes le 31 décembre 2025 et accueilleront dorénavant les administrés au sein des locaux du Conseil Départemental situé au 9 rue Armagis, à Saint-Germain-en-Laye. Ce nouvel espace accueillera les administrés sur rendez-vous uniquement :  
lundi : CRAMIF  
mardi : CAF  
mercredi : CRAMIF  
jeudi : CPAM  
vendredi : CPAM

### FORMATIONS SUPÉRIEURES

L'Agrocampus (route forestière des Princesses) propose :  
• Mercredi 14 janvier, de 14h à 18h : salon des formations supérieures aux Métiers du Vivant.  
• Samedi 17 janvier, de 9h à 13h : informations pour les scolaires, post-Bac, apprentissage et adultes.

Contact : 01 30 87 18 00 et [agrocampus78@educagri.fr](mailto:agrocampus78@educagri.fr)



**EL KENZ**  
TRÉSORS CULINAIRES D'ALGÉRIE

**Collection Prestige Noël 2025**  
*L'Art des Douceurs Algériennes, réinventé avec élégance.*

Découvrez nos coffrets d'exception, confectionnés avec des ingrédients nobles et un savoir-faire artisanal unique. Des pâtisseries fines, façonnées à la main, qui subliment la magie des fêtes.

**MINI ÉCRIN DE NOËL**  
6 pièces  
Un délicat assortiment de douceurs traditionnelles, idéal pour une attention raffinée.  
**15€**

**COFFRET TRADITION ÉLÉGANCE**  
12 pièces  
Un voyage au cœur des saveurs algériennes, entre finesse, générosité et gourmandise.  
**33€**

**GRAND COFFRET PRESTIGE**  
24 pièces  
Un assortiment luxueux pour offrir le meilleur d'El Kenz : l'excellence, la tradition et le raffinement.  
**65€**

Chez El Kenz, le luxe réside dans le détail  
• Pâtisseries d'exception  
• Ingrédients soigneusement sélectionnés  
• Savoir-faire artisanal

11 rue Danès-de-Montardat, 78100 Saint-Germain-en-Laye  
06 65 96 54 74

Spécial Noël et Nouvel An 2026

Jusqu'au 31 décembre - Dès 20 euros d'achat -20% , sur présentation de ce visuel



*Fromagers affineurs depuis plus de 10 ans, nous mettons notre savoir-faire à votre service.*

*Plateaux de fromages sur mesure, conseils et large choix sauront vous régaler.*

*La magie des fêtes arrive bientôt, n'attendez plus pour passer nous voir !*

**Fromagerie Foucher**  
16 rue de Poissy  
St-Germain-en-Laye  
01 39 10 81 68  
[@fromageriefoucher](https://www.fromageriefoucher.fr)

En bref

FERMETURE DES BÂTIMENTS MUNICIPAUX

Le centre administratif, l'hôtel de ville et la mairie déléguée seront fermés au public les mercredis 24 et 31 décembre, à 12h.

COLLECTE DE BOUCHONS

4 collecteurs sont à disposition pour recueillir vos bouchons au profit de France Cancer/ Esor : au centre administratif

(86-88, rue Léon-Désoyer), à l'Espace Delanoë (2, place Victor-Hugo), à La CLEF (46, rue de Mareil), au Quai des possibles (place Christiane-Frahier).

ACTION DE CHASSE

Les mardis 13 et 27 janvier, en forêt domaniale, chasse en continu de 9h à 18h. Pour la sécurité de tous, il est interdit de pénétrer dans les zones chassées.

Lors de ces journées, des panneaux « chasse en cours » sont disposés en périphérie du secteur chassé.

ECO-FOURRIÈRE

L'éco-fourrière (31, route des Quarante Sous), sera ouverte :  
• vendredi 19 décembre, de 9h à 11h, puis de 15h à 17h sans rendez-vous.  
En revanche, elle sera fermée lundi 5 janvier.

NOUVELLE PERMANENCE

La Chambre des Métiers et de l'Artisanat propose une permanence mensuelle pour accompagner et conseiller les porteurs de projets. Elle se tiendra sur rendez-vous à la mairie déléguée de Fourqueux (1, place de la Grille). Première date : lundi 12 Janvier. Inscription au 01 30 87 22 35 ou sur caroline.bariol@saintgermainenlaye.fr.

Union pour  
Saint-Germain / Fourqueux

Saint-Germain  
écologique et solidaire

Unis pour agir  
Saint-Germain / Fourqueux

Audace pour  
Saint-Germain

Joyeux Noël

Le 12 Décembre a été planté un arbre en hommage à Ilan Halimi, un geste fort de ce mandat. A l'heure où les juifs sur le sol de France sont insultés, agressés, nous nous devons d'être irréprochables. Soyons des plus vigilants face au choc de civilisation qui tend à s'enraciner dans notre pays. Année après année certain veulent invisibiliser Noël, au nom d'une inclusion fantasmée pour des gens qui n'ont rien demandé. Noël, ce n'est pas le christianisme dans la rue, c'est la France dans la rue, un parfum d'enfance, notre culture, notre art de vivre. Je désespère que les villages de Noël, les messes de la nativité, doivent être placés sous protection policière et militaire. Cette période doit rester magique et festive. Joyeux Noël à tous, avec une pensée toute particulière pour les personnes malades, isolées.

**Didier Rouxel**  
**didier.rouxel@saintgermainenlaye.fr**

Un beau cadeau de Noël

Samedi 13 décembre, parmi 50 martyrs du nazisme, l'abbé Pierre de Porcaro a été béatifié dans la cathédrale Notre-Dame de Paris. Né Breton, orphelin de guerre, Pierre de Porcaro devint prêtre du diocèse de Versailles et vicaire en l'église Saint-Germain. Enrôlé puis prisonnier de guerre, il fut ensuite aumônier clandestin et volontaire auprès des jeunes Français envoyés comme ouvriers en Allemagne au titre du STO. Ses multiples engagements dans notre cité – comme prêtre, enseignant, formateur de jeunes gens (en particulier en musique ou dans le sport) –, l'abbé de Porcaro les a conduits jusqu'au don ultime de soi. Dénoncé à la Gestapo, il est mort du typhus dans la « baraque des prêtres » au camp de Dachau. L'acte de l'Église de France distingue à travers lui la paroisse Saint-Germain-de-Paris et le diocèse. Elle honore aussi toute notre ville et les engagements de ses habitants au service de la concorde et de la paix. Merci pour ce cadeau. Joyeux Noël et bonne année 2026 à tous les Sangermanois !  
**Luc Le Garsmeur**  
**audacepoursaintgermain@gmail.com**

Depuis le 1<sup>er</sup> septembre, soit six mois précédant le premier jour du mois où l'élection municipale doit être organisée, les actions de communication mises en oeuvre par la commune sont encadrées par la loi. Pour s'y conformer dans *Le Journal de Saint-Germain*, Monsieur le Maire a décidé de suspendre les Libres opinions de l'Union pour Saint-Germain Fourqueux, le groupe de la majorité municipale. Son éditorial est également suspendu jusqu'au scrutin.

[Texte non parvenu]

[Texte non parvenu]



Le 5 décembre, a été posée la première pierre de la future résidence étudiante située au 2, rue Bernard Palissy qui offrira 105 logements modernes dotés d'espaces collectifs en présence d'Arnaud Pericard, de Sylvie Habert-Dupuis, première adjointe chargée de l'Éducation, de Marillys Macé, maire-adjointe chargée de l'Urbanisme et d'Emmanuel Haïat, maire-adjoint chargé du Numérique. Ce projet est le fruit d'un partenariat entre la Ville, et les architectes, DOMNIS, OGIC, AGEFO et le Crous, qui se sont engagés dans cette construction.



À l'occasion de la Journée du bénévolat et du volontariat, célébrée le 5 décembre, le préfet des Yvelines Frédéric Rose a distingué plusieurs personnes pour leur contribution au service de l'intérêt général. Parmi les récipiendaires, le policier municipal Karim Douma, coordonnateur du CLSPD, a été honoré de la médaille de la Sécurité intérieure. Cette distinction vient saluer son engagement exemplaire et son professionnalisme démontré depuis plusieurs années notamment lors des événements de juillet 2023. La cérémonie s'est déroulée en présence de Marc Hermandesse, directeur de la police municipale, Marta de Cidrac, sénatrice, et William Petrovic, maire-adjoint en charge de la sécurité.



Le 12 décembre, Arnaud Pericard, Yaël Braun-Privet présidente de l'assemblée nationale et conseillère municipale du Vésinet, Marta de Cidrac sénatrice et les élus de la Ville ont rendu hommage à Ilan Halimi, enlevé, torturé, et assassiné en 2006 en raison de sa confession juive, en plantant un chêne écarlate au Parc des Oiseaux. Ce geste symbolique est un message de transmission pour que de tels crimes ne se reproduisent plus, et pour continuer de véhiculer les valeurs de la République.



Dimanche 14 décembre, place de l'Abbé-Pierre-de-Porcario, Arnaud Pericard et Monseigneur Luc Crépy, évêque de Versailles, ont rendu hommage à l'ancien vicaire de Saint-Germain-en-Laye, mort en déportation à Dachau le 12 mars 1945 (lire *Le JSG* 878). La veille, le prêtre avait été béatifié en la cathédrale Notre-Dame.

AGENCE IMMOBILIÈRE INTERNATIONALE, DEPUIS 11 ANS A VOS COTES



**CRÉHANGE**  
INTERNATIONAL REAL ESTATE

*Leading*  
REAL ESTATE COMPANIES  
OF THE WORLD

**WE'RE LOCAL  
WE'RE GLOBAL®**

41 rue de PARIS - 78100 Saint-Germain-en-Laye  
01 84 86 08 20 - [contact@crehangeinternational.com](mailto:contact@crehangeinternational.com)

# ÉPICERIE FINE



PRÔTEGERE propose une sélection premium réunissant fromages affinés, charcuteries artisanales et épicerie fine dans un cadre moderne. Julian choisit des produits authentiques, complétés par une cave de plus de 250 références pour une expérience gourmande complète, du petit-déj aux repas. Pour les fêtes : foie gras préparé par un chef parisien, saumon fumé artisanal, plateaux sur mesure et paniers gourmands mêlant spiritueux d'exception et douceurs raffinées.

**Du mardi au jeudi 9h-13h30 et 15h30-19h30, du vendredi au samedi 9h-19h30, dimanche 8h30-13h**  
**6 rue de Poissy | Tél 01 72 49 53 41**  
**@protegerebyjulianhans**

# MODE RESPONSABLE



FAGUO propose un vestiaire moderne, pensé pour une génération entre ville et forêt. La marque française crée vêtements, baskets homme et femme et accessoires fabriqués à 80 % en matières recyclées, labellisée B-Corp et engagée contre le dérèglement climatique. Style contemporain, couleurs de saison et durabilité s'y conjuguent. La boutique offre idées cadeaux, atelier de réparation via le programme fidélité et un corner seconde vie.

**Du lundi au samedi de 10h à 19h**  
**1 rue du pain**  
**faguo-store.com**  
**@faguo**

# PILATES & LATTE BAR



Nouveau spot bien-être venu des États-Unis, The New Me mêle Pilates Reformer et bar à latte dans une ambiance premium. Les cours de 50 min, encadrés par des coaches, renforcent en profondeur grâce aux machines à ressorts, sans impact. On profite aussi d'un shop sport & beauté, de vestiaires et bientôt d'une salle de massage. Après l'effort, on déguste matcha, cafés ou boissons signature. Pour Noël : 3 cours à 100 €, cartes cadeaux avec latte offert et box de 230 € à gagner.

**Tous les jours de 8h à 14h et de 16h à 21h**  
**4 place du Marché Neuf | Tél 01 30 82 71 90**  
**franchise@thenewmeparis.com**  
**@thenewmesaintgermain**

# ATELIER CÉRAMIQUE



Madeleine Benoist a créé l'atelier Bergamote, un lieu doux et inspiré, nourri par la terre de son père agriculteur et l'esprit brocante de sa mère. Dans ce cocon mêlant bleu, oiseaux et odeurs réconfortantes, chacun peut modeler la terre blanche, jouer avec les couleurs et créer une pièce qu'elle émaille et cuit sur place. Séances toute la semaine, privatisations un dimanche par mois et bons cadeaux pour les fêtes, parfaits à partager en famille.

**Du lundi au mercredi 09h30-12h et 14h-17h, du vendredi au samedi de 13h à 18h**  
**20 rue Danès de Montardat | Tél 07 82 42 52 04**  
**atelier-bergamote.fr**  
**@atelier.bergamote.sgl**

# L'ART DE LA CHINE



Jusqu'au 24 décembre, 1Bis Rue des Merveilles prend ses quartiers en centre-ville avec sa boutique éphémère. Spécialisé dans la vente en ligne d'objets anciens, ce concept store fondé par la Saint-Germanoise Nathalie Deudon remet au goût du jour des pièces uniques. Actuellement vous pouvez découvrir les créatrices de Sengfai et Nocollection. L'une s'inspire de son héritage asiatique pour créer des bijoux, l'autre revisite l'artisanat du Rajasthan à travers vestes, kimonos, étoles, bijoux et accessoires.

**Ouvert du mardi au samedi de 10h30 à 19h et le dimanche de 10h30 à 18h et exceptionnellement le lundi 22 décembre de 10h30 à 19h.**  
**20 rue du Vieil Abreuvoir | 06 01 86 91 92**  
**1bisruedesmerveilles.com**  
**@1bisruedesmerveilles**



# BONNE RETRAITE !

Nathalie Laugery, infirmière à Fourqueux depuis 38 ans, prend sa retraite le 31 décembre. Natacha Masson et Iris Casau-Delefosse, infirmières de la maison médicale (1, rue aux Oies), rejointes par Claire Tuttino, sont toujours joignables 7 jours sur 7 au 01 39 73 05 96, pour des soins sur rendez-vous à domicile ou au cabinet.

# ALICE MARCEAU, UNE SPORTIVE QUI GRAVIT LES SOMMETS

**Saint-Germanoise et récemment quadruple championne de France de para ski alpin, la déficience visuelle d'Alice Marceau ne l'empêche pas de franchir des portes. Son ascension fulgurante lui a permis de gravir le Kilimandjaro, en juin dernier, accompagnée de son coach Philippe Villemagne. Portrait tout schuss.**

Atteinte d'une maladie génétique rare et dégénérative, l'aniridie congénitale bilatérale, Alice fait face à une déficience visuelle sévère pouvant même aller jusqu'à la cécité. Pourtant, rien n'arrête sa détermination ni ses nombreuses montées sur les podiums.

Alice commence le ski dès son plus jeune âge grâce à ses parents, d'origine lyonnaise ; c'est à 10 ans seulement, qu'un moniteur repère son potentiel. C'est ainsi qu'elle poursuit son parcours de jeune skieuse, jusqu'en 2019, où elle participe au programme de détection « La relève », lancé par le Comité Paralympique et Sportif Français, en vue de repérer des potentiels sportifs paralympiques à l'aube des JO de Paris 2024 : « *Lors des entretiens, nous avons pris en compte mon niveau et mon implication dans d'autres sports, mais c'était bel et bien pour le ski que l'on me sollicitait.* ». La jeune sportive pratiquait l'équitation à haut niveau et s'est adonnée à la course à pied dans son quotidien, en plus du ski. Cette année, Alice a terminé deuxième au Marathon de Paris, épaulée par trois guides tout au long de sa course !

## Les rencontres qui ont jalonné ma carrière sportive m'ont vraiment sauvée

### PORTES APRÈS PORTES

Durant son parcours, Alice a dû faire face à certaines difficultés. Il y a quatre ans, elle s'est rompu les ligaments croisés aux deux genoux : « *Les docteurs ne pensaient pas que je pouvais reprendre le sport. Remettre une chaussure de ski semblait impossible.* » La sportive a pu reprendre le ski en 2024 après des années de rééducation et une dizaine d'opérations. Plus récemment, avec de Chris Chislard, accompagnant handisport en ski alpin et plongée, entre autres, la Saint-Germanoise décroche quatre titres de championne 2025, dans les quatre catégories ! Entourée de Philippe Villemagne et de Chris Chislard, Alice



est aussi suivie par Marion, sa kinésithérapeute et Alexandre, son ostéopathe, tous les deux Saint-Germanois, une belle équipe pour monter au sommet !

### VISER PLUS HAUT : LE KILIMANDJARO

Du 23 juin au 3 juillet, Alice a pu gravir le Kilimandjaro, projet symbolique qu'elle avait initié avant de savoir si elle pouvait reprendre le sport. « *C'est un peu la métaphore de remonter la pente et de gravir le sommet* » nous disait-elle avant sa montée. Alice a gagné ce titre avec le club des Foulées de la Ville. Accompagnée de Philippe, et de onze tanzaniens, dont deux guides, pendant 7 jours et 6 nuits en totale autonomie, elle atteint le sommet à 5895 m d'altitude. La descente, qui s'est déroulée sous la pluie, avec un terrain glissant, n'a pas rendu la fin de l'épreuve facile. Soutenue par sa famille, ses coaches, elle participera avec l'équipe de France Handi Ski aux Jeux Paralympiques de Grenoble en 2030 : « *Aujourd'hui, je cherche des sponsors et des soutiens financiers pour m'accompagner et me soutenir dans mes prochains projets sportifs !* ».

### LE SAVIEZ-VOUS ?

- Le para ski alpin s'effectue en compétition dans quatre catégories distinctes : le slalom géant, le super géant, le combiné et la descente.
- Alice se repère sur la piste grâce à son guide, qui skie devant elle. Ils communiquent à travers des oreillettes et des micros.



**À l'occasion du Duo Day, le 20 novembre, la commune nouvelle a accueilli des stagiaires en situation de handicap pour une journée d'immersion au sein des services municipaux et des entreprises locales. Cette opération, inscrite dans la Semaine Européenne pour l'Emploi des Personnes Handicapées, permet à chaque participant de découvrir un métier en binôme avec un professionnel.**

Cette année, 22 employeurs ont participé à cette journée, ce qui a permis de concrétiser 48 duos, dont 27 dans les entreprises saint-germanoises, soit 21 duos réalisées par la Ville.

Les stagiaires étaient répartis dans 9 directions : Ville Inclusive et Solidaire, Jeunesse et Sports, Ressources humaines, Espace public, Culture, Enfance, Achats et Performance, Patrimoine immobilier et Secrétariat général. Ils venaient notamment des ESAT (Établissement et Service d'Accompagnement par le Travail) de Chambourcy, Chatou et Fourqueux, du lycée Le Corbusier de Poissy ou encore du centre d'éducation motrice de Garches.

Les postes liés au numérique, à la communication, à l'accueil ou encore aux finances suscitent chaque année un vif intérêt,

preuve de l'importance de proposer des expériences en milieu ordinaire pour aider ces usagers à construire leur projet professionnel. Présents pour saluer cette mobilisation, Paul Joly, maire-adjoint chargé du Logement, de l'Inclusion et de la Ville de demain, Nathalie Lesueur, maire-adjointe déléguée de Fourqueux, Sofia Jamal, directrice de la Ville Inclusive et Solidaire, et Emeline Jolain, chargée de mission accessibilité et handicap, ont rappelé l'importance de poursuivre cet engagement.

Le Duo Day démontre, une fois encore, que l'inclusion progresse grâce à l'implication des agents municipaux et des employeurs locaux. Suivez les actualités de l'opération sur [duoday.fr](http://duoday.fr).

RÉNOVATION  
INTÉRIEURE  
EXTÉRIEURE

NOTRE SAVOIR-FAIRE  
À VOTRE SERVICE  
DEPUIS 1941 !

PIERRE  
MARBRE  
MOSAÏQUE  
CARRELAGE

— ST. GERMAIN EN LAYE —

# BOISSELEAU

CRÉATEUR DE SALLES DE BAINS

01 34 51 01 22 — 06 09 69 58 90

[boisseleau@wanadoo.fr](mailto:boisseleau@wanadoo.fr) — [www.carrelage-marbre-iledefrance.fr](http://www.carrelage-marbre-iledefrance.fr)

# RETOUR EN IMAGES SUR LES ANIMATIONS DONT VOUS POUVEZ PROFITER JUSQU'À DÉBUT JANVIER. JOYEUSES FÊTES À TOUS !

