

UNE VILLE
EN MOUVEMENT

SAINT GERMAIN EN LAYE

SAINT-GERMAIN-EN-LAYE Ville internationale / ville connectée.

VIE QUOTIDIENNE Le développement économique **PATRIMOINE** La rampe des Grottes, le musée départemental Maurice-Denis, le musée d'Archéologie nationale et le château **URBANISME** L'opération d'aménagement Lisière Pereire, le logement à Saint-Germain-en-Laye, le projet d'aménagement nord Saint-Germain, la place des Rotondes, la reconversion du site de l'hôpital **TRANSPORTS** La gare du Grand-Cormier **VIE SCOLAIRE** Le lycée international **VIE UNIVERSITAIRE** Sciences-Po.

SAINT-GERMAIN-EN-LAYE

VILLE INTERNATIONALE

CONTEXTE

Confortant l'atout que constitue l'installation depuis 1952, du lycée international sur son territoire, Saint-Germain-en-Laye accueille quelque 5 350 ressortissants étrangers et des sociétés internationales innovantes.

ENJEUX ET OBJECTIFS

- Conforter la position de Saint-Germain-en-Laye comme ville d'accueil des expatriés en région parisienne.
- Promouvoir le développement des échanges internationaux (tourisme, tissu entrepreneurial, enseignement et entre Saint-Germainois).
- Favoriser le sentiment européen à travers une meilleure connaissance des institutions européennes mais également des cultures nationales.



OFFRE INTERNATIONALE

Les jumelages : Aschaffenburg en Allemagne, Ayr en Écosse, Winchester aux États-Unis et Konstancin-Jeziorna en Pologne.

Le lycée international : créé lors de l'installation en 1952 du Siège suprême européen des forces alliées de l'OTAN à Rocquencourt, ce lycée public français propose à ses 3 000 élèves 13 sections étrangères : allemande, américaine, britannique, danoise, norvégienne, espagnole, italienne, japonaise, néerlandaise, portugaise, polonaise, suédoise et russe. Nouvelle section à la rentrée 2015 : chinois.

Un tissu associatif riche et varié pour informer les 5 400 résidents internationaux et expatriés installés à Saint-Germain-en-Laye : AVF, Accueil international, Check in 2 France, les greeters de l'Office de tourisme, le Conseil des résidents internationaux. Un annuaire des médecins parlant plusieurs langues est également édité et relayé dans le guide de la Ville pour faciliter l'accès des internationaux aux soins.

Le Marché européen : lancé en 2003, il constitue chaque année un événement festif, touristique et culturel unique en Île-de-France, idéal pour partir à la découverte des 28 pays de l'Union européenne.

La Maison de l'Europe des Yvelines : depuis 2001, elle a vocation à sensibiliser le grand public aux enjeux européens : informations sur la construction de l'Europe, ses institutions, interventions pédagogiques, projets de stages, service volontaire européen...

Des sociétés internationales innovantes : Ford, Genzyme, Bose, Cargill, Pall, IXblue (2015), Kontron Medical, Corus, Takada... et des organismes internationaux : le centre de contrôle du système européen de navigation par satellite Galileo installé au Camp des Loges depuis 2013 et l'Association internationale de signalisation maritime (AISM).

Elle compte également une forte proportion de commerces multiculturels et de restaurants de cuisine du monde, tous référencés sur l'application *Mobile en ville*.

PRIMÉE

Saint-Germain-en-Laye a reçu le *Prix de la ville eurocitoyenne* en 2012 pour son « implication en faveur des liens avec ses villes jumelles européennes ».

Elle a également obtenu la *Marianne du civisme* 2014 pour le taux de participation des électeurs aux élections européennes.



UNE VILLE
EN MOUVEMENT

SAINT
GERMAIN
EN LAYE

SAINT-GERMAIN-EN-LAYE VILLE CONNECTÉE

CONTEXTE

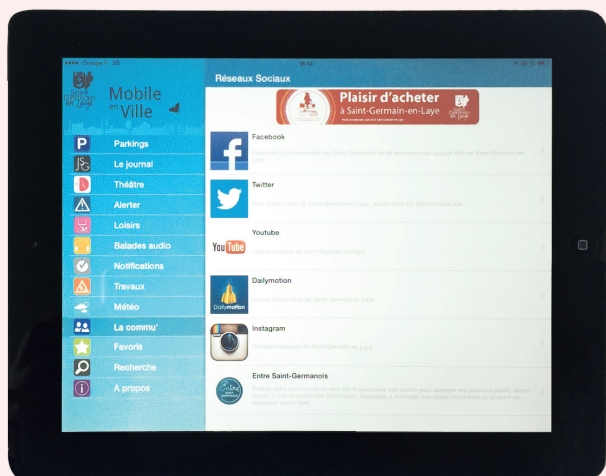
Saint-Germain-en-Laye est la seule ville des Yvelines détentrice des 5@ du label Villes Internet depuis 2012. Elle se fixe chaque année de nouveaux objectifs numériques pour optimiser sa gestion,



informer ses habitants, s'impliquer dans la sensibilisation aux nouveaux usages et la promotion de son attractivité.

ENJEUX ET OBJECTIFS

- L'engagement de la commune dans une politique numérique globale, dont les grands axes sont : la réduction de la fracture numérique, le développement de l'e-administration et la promotion des e-citoyenneté et e-démocratie.
- Les objectifs poursuivis sont variés : réduction de l'usage du papier via la dématérialisation, meilleur accès à l'information pour tous, promotion de la citoyenneté active, visibilité et rayonnement de la ville.



QUELQUES CHIFFRES (3 avril 2015)

455 abonnés sur Instagram

1 929 followers sur Twitter

4 698 personnes qui aiment notre page Facebook

4 406 portraits sur la plateforme d'échange de services « Entre Saint-Germainois »

10 191 téléchargements de l'appli Mobile en ville depuis son lancement en 2011

3 millions de pages vues annuellement sur le portail des sites de la ville

8 173 abonnés aux différentes newsletters

29 884 demandes dématérialisées d'extraits d'actes civils en 2014, soit une augmentation de 36 % par rapport à 2013 et de 88% par rapport à 2012



ACTIONS

- **Numérique pour tous** : déploiement de la fibre optique, huit zones de wifi public, le dispositif « école numérique » (TNI, ateliers numériques péri-éducatifs...), fête de l'Internet, application gratuite Mobile en ville, passage au web adaptatif.
- **E-administration** : portail Famille (+) modernisé, dématérialisation des procédures internes, pointage sur tablettes dans les structures d'accueil, vidéoprotection numérique, PV électroniques, automates dans les médiathèques.
- **E-citoyenneté** : web-série « Tous écocitoyens » sur les gestes écologiques, Serious Game sur la propreté, plateforme d'échanges de services « Entre Saint-Germainois », boîte à idées en ligne, module « Alerter » Mobile en ville, réseaux sociaux, archives conseil municipal, six sites web, une application.



VIE QUOTIDIENNE

LE DÉVELOPPEMENT ÉCONOMIQUE

CONTEXTE

Une ville internationale à 20 minutes de La Défense qui a su attirer des groupes internationaux : Böse, Cargill, Ford, Pall, Genzyme, iX Blue.

Des organismes internationaux : centre de contrôle principal du système de géolocalisation Galileo, Association internationale de signalisation maritime (AISM).

UN COMMERCE APPRÉCIÉ

Plus de 700 commerces en centre-ville sur un secteur de 22 ha : « le plus grand centre commercial à ciel ouvert de l'ouest parisien » avec des marchés forains attractifs.

Diversité de l'offre mais pouvant être fragilisée par la prolifération des centres commerciaux en périphérie.

ATOUTS

- Loyers et coûts d'implantation maîtrisés.
 - Qualité de l'environnement.
 - Accueil de nouvelles entreprises au sein du nouvel écoquartier (Lisière Pereire) et de parcs dédiés (Bel-Air).
 - Environnement scolaire attractif : le lycée international avec ses 13 sections et l'implantation récente de Sciences-Po.
- Saint-Germain-en-Laye au carrefour de grands pôles d'emplois et de recherche (Cergy, Saint-Quentin, La Défense, Seine-Aval).
- Accessibilité
 - Réseau viaire structurant : RN13, RN184 et A13 : bonne accessibilité mais réseau saturé.
- Un accès direct à l'A14.
- Transports en commun : réseau de bus de qualité (information dynamique en temps réel).
 - RER A avec accès direct à La Défense et à Paris.
 - Tangentielle-Ouest.

POINTS FAIBLES

Saturation du centre-ville pour accès au RER A.
Manque de terrains.



DES ACTIONS CONSTANTES POUR LE COMMERCE ET DES OUTILS POUR AGIR

- Stationnement-minute gratuit.
- Extension du secteur piéton.
- Développement d'outils numériques.
- Opération ParKING offert avec les commerçants.
- Exercice du droit de préemption.

ENJEUX POUR LE COMMERCE ET LA VILLE

- Maintenir la diversité du centre-ville.
- Promouvoir une offre commerciale qualitative dans un environnement patrimonial exceptionnel.
- Améliorer le stationnement, la circulation et les livraisons.

PATRIMOINE

LA RAMPE DES GROTTES



CONTEXTE

Les vestiges du Château-Neuf sont une magnifique composition en terrasses successives et constituent l'entrée Est de Saint-Germain-en-Laye.

En mauvais état, la rampe a fait l'objet d'une restauration en plusieurs phases, initiée par la Ville.

PROBLÉMATIQUE

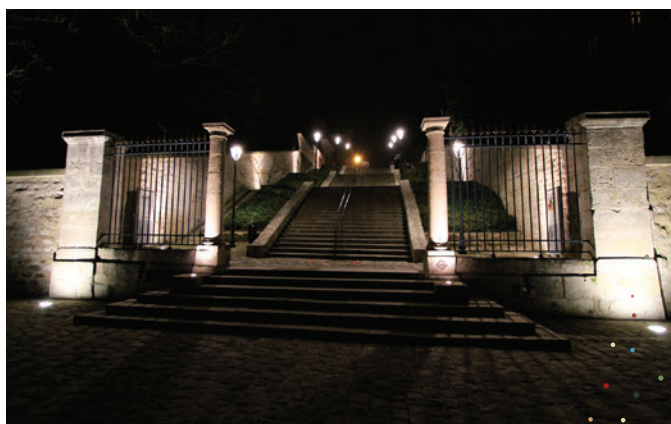
La propriété foncière du talus située entre la voie et la rampe des Grottes n'est pas identifiée. En effet, la mise en sécurité du talus en vue de la protection de la RD 190 dépend de la définition de la propriété foncière entre le Conseil général, l'État et la Ville.

ENJEUX ET OBJECTIFS

- ▶ Mettre en valeur ce monument historique unique dans le département des Yvelines.
- ▶ Marquer l'entrée de la ville et de la boucle de la Seine.
- ▶ Garantir la sécurité des lieux.
- ▶ Restituer la splendeur du domaine royal.
- ▶ Consolider et aménager le talus de la rampe des Grottes.

ACTIONS

- ▶ 2009-2010
Restauration et aménagement de l'escalier central et des murs en retour.
- ▶ 2011-2013
Restauration de la rampe des Grottes et de l'escalier nord.
- ▶ 2013-2015
Restauration du mur des Lions et mise en lumière complémentaire.



PATRIMOINE-ARTS

LE MUSÉE DÉPARTEMENTAL MAURICE-DENIS



CONTEXTE

Inauguré en 1980, le musée occupe la demeure de Maurice Denis, ancien hôpital général sous Louis XIV. Les collections sont représentatives des courants artistiques abordés par le peintre : japonisme, symbolisme, classicisme. Maurice Denis est aussi le fondateur et le théoricien du mouvement nabi. Le peintre s'est toujours impliqué pour la promotion culturelle et patrimoniale de la ville.

ATOUTS D'UNE RÉNOVATION DU MUSÉE

C'est un musée représentatif du mouvement nabi européen : contribution au rayonnement international de la ville.

Il attire en particulier les visiteurs japonais au même titre que la maison natale Claude-Debussy, en raison de l'intérêt de ces peintres et musiciens pour le japonisme.

Le bâtiment fait partie de l'histoire de la ville et constitue un maillon déterminant dans les circuits touristiques.

Il participe à la valorisation du patrimoine 1880-1945 méconnu dans la ville et à ce titre, des actions communes pourraient être conduites autour des collections de Claude Debussy et des frères Paul et André Vera.

ACTIONS

Mise en valeur du musée Maurice-Denis.

- Pérenniser le musée avec le renforcement de la direction et l'adoption d'un nouveau projet culturel et scientifique.
- Mise aux normes des bâtiments et optimisation des espaces dédiés au public et aux réserves.
- Réflexion sur l'accessibilité du musée (parkings, PMR).



PATRIMOINE

LE MUSÉE D'ARCHÉOLOGIE NATIONALE ET LE CHÂTEAU



CONTEXTE

Le château, résidence royale pendant plusieurs siècles, devient à l'initiative de Napoléon III, musée des Antiquités nationales et depuis 2005 musée d'Archéologie nationale.

En 2012, le musée et le Domaine national de Saint-Germain-en-Laye (composé du jardin Le Nôtre et de la terrasse) sont réunis en un seul établissement sous une direction unique, assurée actuellement par Hilaire Multon.

ENJEUX

Le château et le Domaine national s'inscrivent pleinement dans la politique culturelle, touristique et patrimoniale de la ville de Saint-Germain-en-Laye. Afin de créer les conditions de synergies efficaces, un comité de suivi Ville/Château a été créé en novembre 2014, instance qui se réunira plusieurs fois afin de coordonner et de mutualiser les actions.

OBJECTIFS

- Réalisation d'un nouveau circuit de visite des collections et amélioration de l'accueil des visiteurs.
- Poursuite des expositions temporaires thématiques.
- Restitution du caractère patrimonial et historique du Domaine national.
- Promotion des actions pour un rayonnement international.

ACTIONS

Restauration et mise en valeur du château.

- **Travaux de restauration (fin des travaux en 2019)**
Restauration du campanile (achevée en 2013).
Restauration des façades.
> Coût total des travaux : 11 M€.

- **Création d'un centre de conservation**
Regroupement et délocalisation des réserves du musée à travers un Centre de conservation, de restauration et de recherche en archéologie (2C2RA). Projet inscrit dans le CDT Confluence.



URBANISME

OPÉRATION D'AMÉNAGEMENT LISIÈRE PEREIRE



40

40 millions d'€. Bilan de l'opération pilotée par la Ville de Saint-Germain-en-Laye.



CONTEXTE

Enclavé entre forêt, voies ferrées et route nationale, ce site était occupé, jusqu'en 2000, sur 4 ha par la friche ferroviaire des bâtiments SNCF et des bâtiments privés liés aux transports de marchandises.

Volonté politique : requalifier le site des franges ferroviaires, traduite par l'inscription du projet d'aménagement dans l'orientation n°2 du PLU.

ENJEUX ET OBJECTIFS

- Le projet d'aménagement s'appuie sur des idées directrices fortes :
 - La reconquête et la requalification d'un ancien site ferroviaire par la création d'un quartier durable, économe en énergie et respectueux de l'environnement.
 - La volonté de créer une nouvelle urbanité entre ville et forêt tout en répondant au besoin croissant de logements et au principe de mixité sociale.
 - La prise en compte des projets de mobilité avec le prolongement de la TGO et le passage du tram-train.
 - La revalorisation de l'entrée de ville.

ACTIONS

Choix de l'architecte-urbaniste :
Équipe Jacques Ferrier architectes.

Tranche opérationnelle n° 1 : de mi-2013 à fin 2016.

- > Été-automne 2013 : travaux de démolition / dépollution.
- > Début 2014 : lancement des travaux Voirie réseaux divers (VRD).
- > Mi-2014 : début travaux opérateurs.
- > 2015 : fin des travaux VRD/ lancement des travaux du tunnel.
- > Fin 2015 : livraison du siège social Böse.
- > 2016 : livraison des premiers logements.

Tranche opérationnelle n° 2

- > Démarrage conditionné par la construction du nouveau Centre technique municipal (relocation due à la vétusté du bâti et à son inadaptation aux règles d'accessibilité, d'hygiène et de sécurité).

GARE DE GRANDE-CEINTURE

En 2018, une gare d'interconnexion structurante à l'ouest du territoire.

Nouvelle centralité affirmée au milieu de deux places urbaines. Transformation de la gare en « maison de projets ».

URBANISME

LE LOGEMENT À SAINT-GERMAIN

CONTEXTE

Le territoire de Saint-Germain-en-Laye est pour les 3/4 inconstructibles, occupé par la forêt domaniale et les grandes emprises publiques (armée, château...). C'est dans ce contexte contraint que la Ville mène une politique active en matière de logements.

ENJEUX

- ▶ Stabiliser voire légèrement augmenter la population.
- ▶ Répondre aux besoins des habitants.
- ▶ Maintenir et attirer les jeunes.
- ▶ Favoriser les parcours résidentiels.

DES EFFETS LEVIERS

S'appuyer sur les politiques de dynamisation de l'offre de logements conduites par le Conseil général des Yvelines : Habitat innovant des Yvelines, CDOR, Yvelines résidences.

DES RÉSULTATS PROBANTS

Des obligations triennales largement satisfaites :
17,47 % de logements locatifs sociaux en 2001.
18,86 % de logements locatifs sociaux en 2013.

Un bénéfice net de 322 nouveaux logements sociaux sur le territoire.

Des programmes diversifiés et de qualité en cours (EHPAD, résidences étudiantes, accession à la propriété sur la lisière Pereire, logements jeunes travailleurs).



ACTIONS ET OUTILS

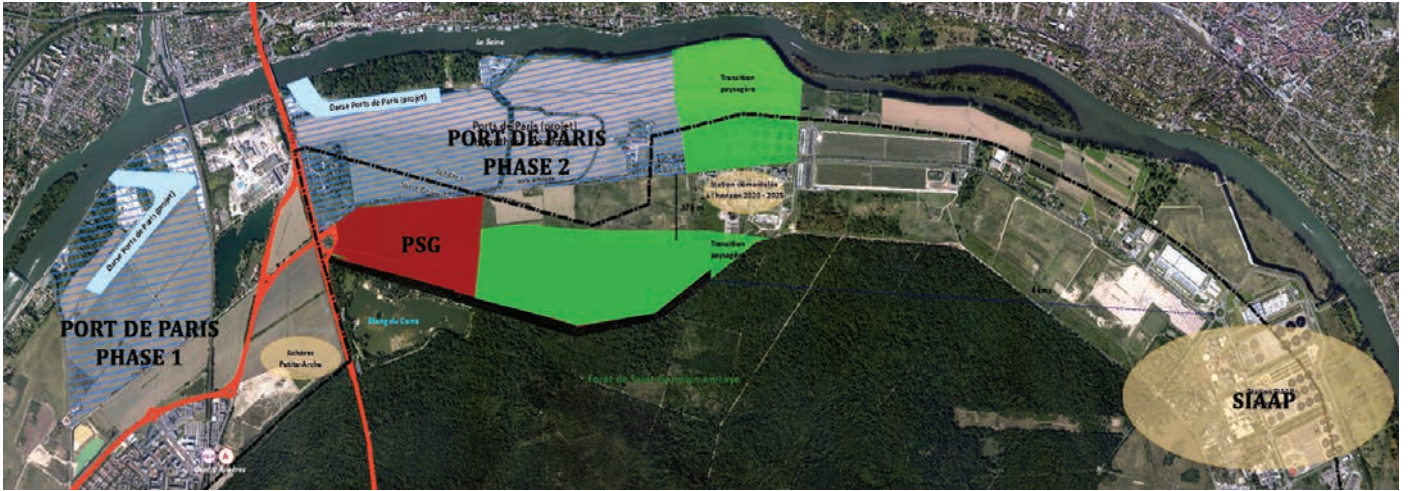
- ▶ Le PLU avec des orientations d'aménagement durables fortes :
 - Parc de la Maison-Verte : 160 logements dont 100 LLS, 30 PLI et 30 en accession à coût maîtrisé.
 - Le ru de Buzot : 67 logements dont 12 en accession sociale à la propriété.
 - La Lisière Pereire avec 100 logements étudiants, 50 logements locatifs sociaux et 350 en accession (dont 12 en accession à coût maîtrisé).
- ▶ L'exercice du droit de préemption : 74 nouveaux LLS depuis 2006.
- ▶ La veille foncière.
- ▶ La minoration du prix du foncier acquis par la Ville : 86 LLS.
- ▶ Les partenariats avec les bailleurs sociaux (ex. : France habitation).

La Ville poursuit ses efforts en faveur de la construction de logements à travers les opérations à venir. Elle signera un Contrat Yvelines résidence pour la diversification de l'offre de logements.



URBANISME

PROJET D'AMÉNAGEMENT NORD SAINT-GERMAIN



PORT SEINE-MÉTROPOLE

Ce nouveau port aura vocation à devenir un site majeur de logistique fluviale à l'échelle du Grand Paris.

Situé à l'intersection de la Seine et du débouché Canal Seine Nord Europe, il constituera une plateforme multimodale de nouvelle génération sur un territoire de 100 à 420 hectares répartis sur les villes d'Achères, d'Andrésy, de Conflans Sainte-Honorine et de Saint-Germain-en-Laye à l'horizon 2020-2040.

Les activités envisagées sur cette plateforme s'articuleront principalement, en première phase, autour de l'activité BTP et, en seconde phase, sur le potentiel généré par l'activité de transports maritimes (échanges et transformations).

Ce projet majeur est cependant conditionné par :

- le prolongement de l'A104 ;
- le raccordement au réseau ferroviaire (FRET).



CENTRE D'ENTRAÎNEMENT DU PARIS SAINT-GERMAIN

Les Villes de Paris et de Saint-Germain-en-Laye ont candidaté pour accueillir le centre d'entraînement dédié à la performance du PSG, dans le secteur de la Plaine agricole, en bordure de l'étang du Corra.

Ce site de 40 ha, compatible avec les orientations du SDRIF, pourrait accueillir 13 terrains de football dont :

- 1 terrain couvert ;
- 12 000 m² de surface de plancher ;
- 1 stade de 1 000 places ;
- 1 stade de 5 000 places à l'ouest de la RN 184 et à proximité de la gare RER A, des places de stationnement.

LIVRAISON ATTENDUE : FIN 2017.

URBANISME

PLACE DES ROTONDES

© Artefactorylab_Cabinet Fricout-Casignol



19

Près de 19 millions d'€. Cette opération complexe et d'envergure est entièrement financée et portée par la Ville.

ACTION

La dalle du Bel-Air, désormais dénommée place des Rotondes, est située dans les quartiers sud de Saint-Germain-en-Laye, à proximité de la gare Grande-Ceinture.

Elle est au cœur d'un quartier de conception urbaine des années 70, constitué de grands ensembles avec séparation des flux véhicules et piétons aujourd'hui en pleine rénovation. Le pôle commercial, fermé sur lui-même, ne correspondait plus aux attentes des utilisateurs qui l'ont progressivement délaissé, provoquant la fermeture de la plupart des commerces, ce qui risquait de nuire à l'ensemble du quartier. La municipalité décidait alors d'impulser une nouvelle dynamique, dans le cadre d'un projet urbain ambitieux.

ENJEUX ET OBJECTIFS

- ▶ Volonté politique : mener une opération de requalification, de désenclavement du site et de recréation d'un lieu entre les quartiers, de part et d'autre de la voie ferrée. Volonté traduite dans une orientation du PLU en 2005.
- ▶ Améliorer l'accessibilité, faciliter les flux des piétons et réactiver le stationnement souterrain.
- ▶ Donner un nouveau visage à ce quartier et créer un pôle urbain en prévision de l'arrivée du tram-train.
- ▶ Créer un pôle diversifié et animé avec commerces, services publics et privés.

ACTIONS

Restructuration de la place et d'un nouveau cœur de quartier à l'architecture contemporaine.

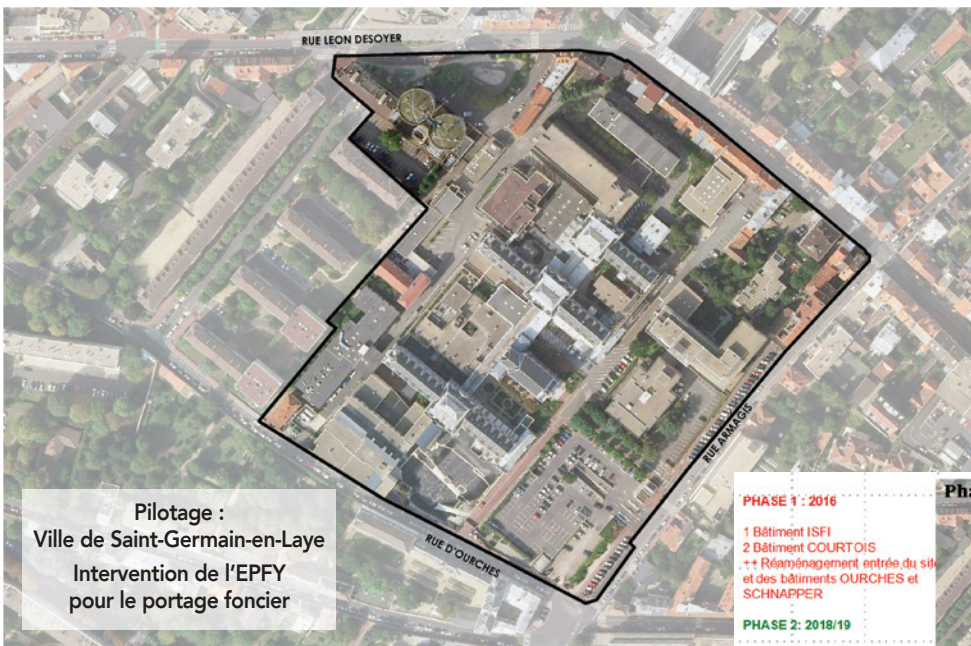
Au programme :

- ▶ Démolition du centre commercial en superstructure.
- ▶ Suppression de la couverture du boulevard Berlioz et remplacement d'une partie de la dalle dans sa partie nord par un espace public paysagé incliné avec accès direct sur le boulevard, facilitant l'accessibilité.
- ▶ Construction de deux bâtiments cylindriques, l'un dédié aux commerces (1 000 m²), l'autre aux services publics et de santé (1 500 m²).

TRAVAUX : MARS 2013 > JUIN 2015.

URBANISME

RECONVERSION DU SITE DE L'HÔPITAL



CONTEXTE

Situé au nord-ouest du centre-ville, en limite du secteur sauvegardé, le site de l'hôpital est délimité par les rues Léon-Désoyer, Armagis et d'Ourches sur 4 hectares.

Ce site comprend des bâtiments remarquables dont la chapelle inscrite à l'inventaire supplémentaire des Monuments historiques.

Dans le cadre de la restructuration du Centre hospitalier intercommunal de Poissy-Saint-Germain (CHIPS), la Ville saisit l'opportunité de la libération d'une partie du foncier pour définir un projet urbain majeur.

ENJEUX ET OBJECTIFS

- Revaloriser un site patrimonial.
- Lancer une opération de renouvellement urbain en coeur de ville.
- Proposer une nouvelle offre de logements, d'activités et d'équipements structurants.
- Recréer des liaisons et des espaces publics de qualité.



ACTIONS

Étude de programmation urbaine (périmètre CHIPS)

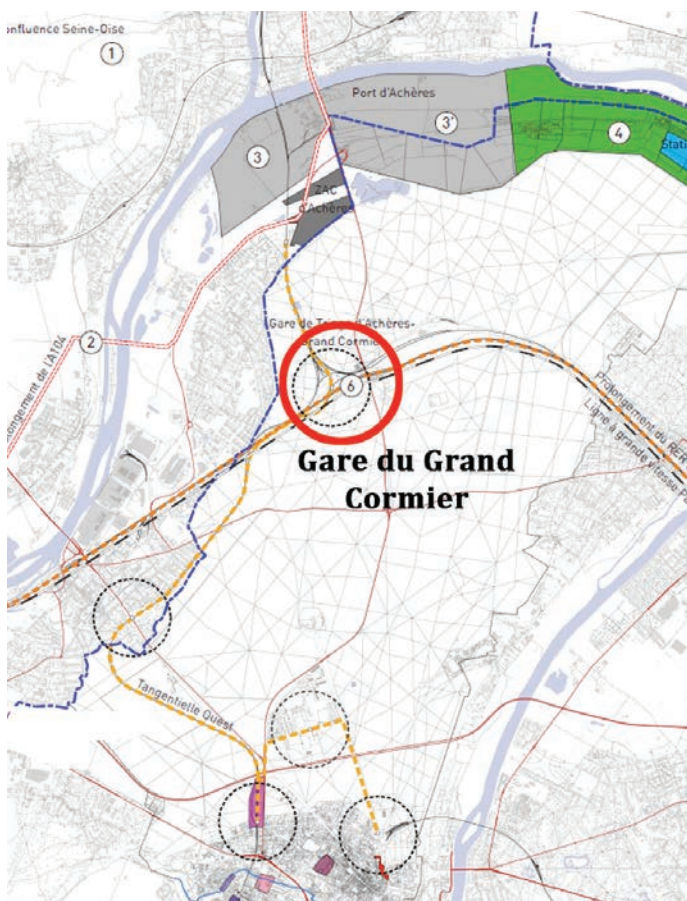
- Conseil municipal du 30 mai 2013 : instauration des périmètres d'études et lancement de la concertation.
- Novembre 2013 : signature convention Ville/EPFY.
- Décembre 2013 : signature de l'acte de vente de six maisons entre le CHIPS et l'EPFY.

ÉTUDE DE PROGRAMMATION

- Novembre 2014 : démarrage de l'étude.
- Phase 1 (en cours) : élaboration du diagnostic.
- Phase 2 : définition du programme et du projet urbain.

TRANSPORTS

GARE DU GRAND-CORMIER



CONTEXTE

Située en plein cœur de la forêt, cette gare dessert une importante zone de triage, dont la restructuration devra être pensée. Ce site accueille aussi aujourd'hui une gare du RER A.

Dans le cadre des études de prospectives urbaines « Saint-Germain demain » conduites en 2011 par l'Atelier Lion, ce site a fait l'objet d'une orientation d'aménagement visant à proposer un nouveau quartier de ville.

Les projets structurants en cours de définition (RER E, LNPN, Port Seine-Métropole) détermineront les possibles évolutions de cette vaste emprise ferroviaire à fortes potentialités.

VIE SCOLAIRE

LYCÉE INTERNATIONAL



CONTEXTE

Rentrée 2014 : 2 199 élèves.

4 000 avec les externes, écoles et collèges.

13 sections : allemande, américaine, britannique, danoise, espagnole, italienne, japonaise, néerlandaise, norvégienne, polonaise, portugaise, russe, suédoise. Une quatorzième section chinoise est prévue pour la rentrée 2015.

La Ville contribue au développement des sections par l'accueil en primaire des sections espagnole, américaine, chinoise et prochainement polonaise.

À noter aussi le changement de statut de la section néerlandaise qui va devenir progressivement semi-privée ou privée, les subventions du gouvernement n'étant plus renouvelées à court terme.

OBJECTIFS POUR LA VILLE

- ▶ Accélération des travaux de restructuration et d'extension du lycée international rendue d'autant plus nécessaire avec la création d'un autre lycée international à l'est de l'Île-de-France à Noisy-le-Grand.
- ▶ Augmenter les synergies entre le lycée international et Sciences-Po.
- ▶ Exploiter le potentiel du château d'Hennemont situé à proximité du lycée international : possibilité d'installation d'une bibliothèque (fondation créée pour guider la réflexion).

ACTIONS

- ▶ Première tranche opérationnelle : démolition-reconstruction du gymnase et des logements de fonction.
- ▶ Deuxième tranche : construction des salles de cours manquantes et rénovation de l'externat actuel.
- ▶ Troisième tranche : traitement du service de restauration et des locaux de vie scolaire.

Aménagement place Jean-Monnet.

Traitement sécurité routière aux abords de l'école.

VIE UNIVERSITAIRE

SCIENCES-PO



80

Les 80 étudiants de la 1^{ère} promotion de Sciences-Po Saint-Germain-en-Laye ont effectué leur rentrée en septembre 2014.

CONTEXTE

Au sein d'un patrimoine remarquable situé à l'ouest de la ville, Saint-Germain-en-Laye accueille le nouvel Institut d'études politiques (IEP).

Une des particularités de ce nouvel IEP réside dans les liens forts qu'il entretient avec ses deux universités fondatrices, l'université de Cergy-Pontoise (UCP) et l'université de Versailles Saint-Quentin-en-Yvelines (UVSQ).

Composante de l'UCP, rattaché par convention à l'UVSQ, l'Institut a fait le choix de s'installer à Saint-Germain-en-Laye à équidistance entre les deux universités sur un site classé de type campus.

À côté de Sciences-Po Paris, cet établissement est le seul IEP de région implanté en Île-de-France et il a donc logiquement intégré le réseau des IEP de région.

L'ancrage territorial du nouvel IEP constitue un atout pour le développement du département des Yvelines et la Ville de Saint-Germain-en-Laye qui, avec 22 000 élèves dont 2 000 étudiants pour 43 000 habitants, confirme sa vocation universitaire.

Cette implantation participe à la mutation de la partie ouest de son territoire en un quartier exemplaire conforté par l'arrivée de la TGO en 2018.

OBJECTIFS POUR PÉRENNISER SON INSTALLATION

- Améliorer les conditions de vie des étudiants (accès gymnase, rénovation des amphithéâtres).
- Assurer la cohabitation sur le site avec l'ESPE.

L'installation de Sciences-Po a bénéficié du soutien actif de la municipalité.

- Réhabilitation des locaux municipaux rue d'Alsace pour l'accueil du siège de la COMUE et de Sciences-Po (formation continue).
- Développement d'une offre de logements pour étudiants (deux résidences de 200 logements en cours de construction).
- Amélioration de l'offre de restauration diversifiée au pied de l'IEP (food trucks).
- Subvention exceptionnelle pour constituer le fonds bibliographique de l'IEP.