

Maison natale Claude-Debussy – Saint-Germain-en-Laye

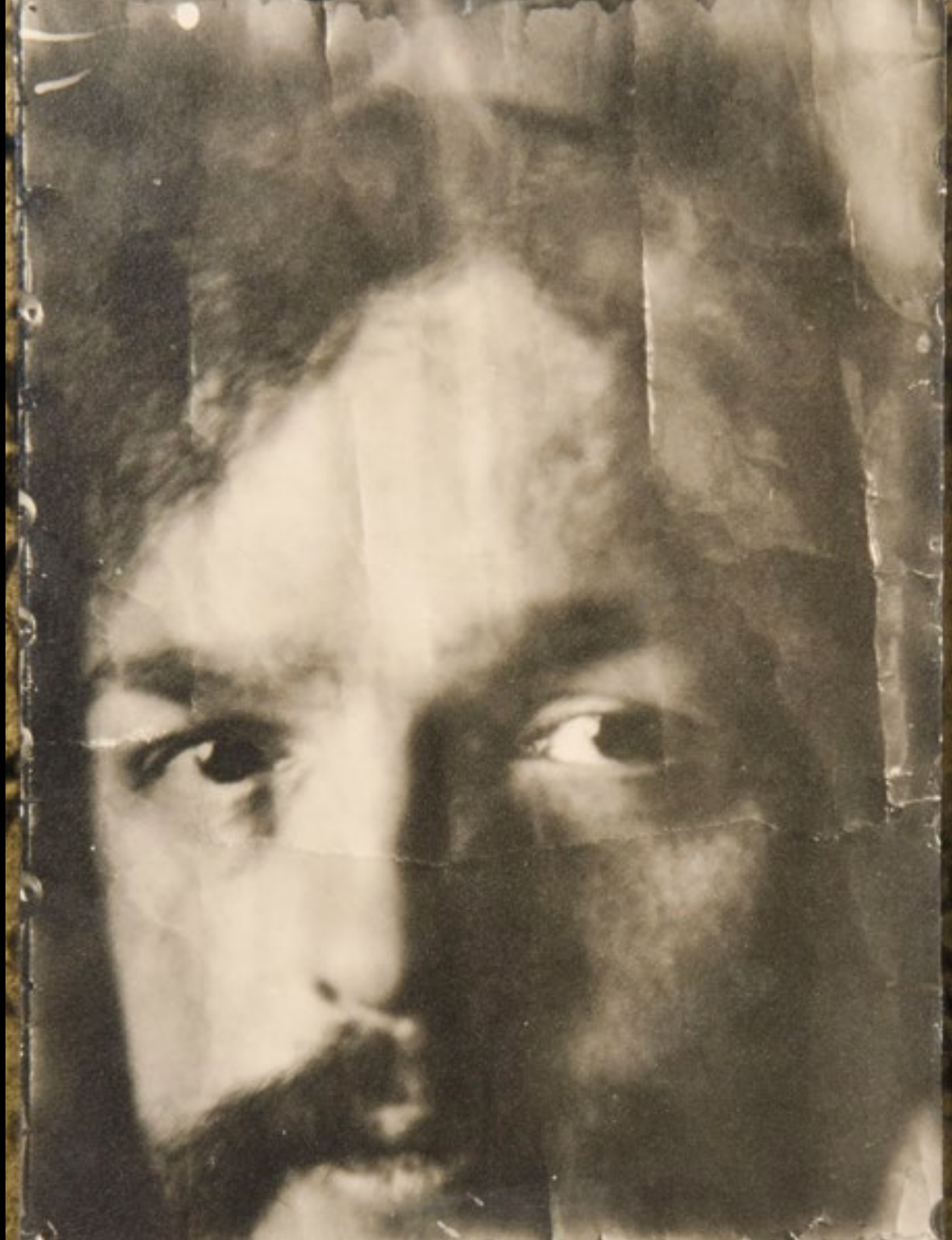
SOUS L'OMBRE DES VAGUES LA VIE DE DEBUSSY

24 MARS – 30 DÉCEMBRE



SOMMAIRE

INTRODUCTION	5
L'EXPOSITION TEMPORAIRE	6
Œuvres historiques et contemporaines en résonance avec la vie du compositeur	
Ateliers - performances	
Organisation	
Informations pratiques	
LA SAISON MUSICALE	23
LES ANIMATIONS	25
Visites-ateliers pédagogiques pour groupes scolaires et centres de loisirs	
Visites ludiques pour groupes scolaires et centres de loisirs	
Visites guidées pour individuels et groupes constitués	
LA MAISON NATALE CLAUDE-DEBUSSY	30
Planches photographiques Maison Claude-Debussy	
CONTACTS	35



Pierre Louÿs : *Claude Debussy* >
Photographie
Mai 1894

Saint-Germain-en-Laye, maison natale Claude-Debussy
Cl. L. Sully-Jaulmes

“ Je ne révolutionne rien, je ne démolis rien.
Je vais tranquillement mon chemin, sans faire la moindre propagande
pour mes idées, ce qui est le propre des révolutionnaires. ”

CLAUDE DEBUSSY, 1910

À L'OCCASION DU CENTENAIRE DU DÉCÈS DE CLAUDE DEBUSSY, LA VILLE DE SAINT-GERMAIN-EN-LAYE SOUHAITE RENDRE HOMMAGE AU COMPOSITEUR PAR L'ORGANISATION D'ÉVÈNEMENTS MUSICAUX PENDANT L'ANNÉE 2018 ET EN PARTICULIER, LE JOUR ANNIVERSAIRE DE SA MORT LE 25 MARS 2018.

À ce titre, la maison natale Claude-Debussy organise une exposition dédiée à la vie du compositeur, mise en scène par l'artiste Didier Tallagrand. *Sous l'ombre des vagues de La Mer*, Claude Debussy invite le visiteur chez lui à une promenade visuelle, poétique et sonore. Propices au souvenir, les portraits-cartes de famille pris en studio, les papiers salés de Pierre Louÿs révélant son talent artistique ou encore les photographies spontanées de Claude Debussy se révèlent comme un récit de la vie intime et anecdotique du compositeur. Comme les notes d'une partition musicale, en dialogue avec les collections et les sonorités de Debussy, des œuvres historiques et contemporaines dévoilent également sa personnalité dans son propre univers. Ainsi, prédominent la nature et l'eau, l'ouverture à d'autres cultures, l'affection portée à Chouchou, sa fille, autant de thèmes chers au compositeur dont il en puise l'essence pour créer à son tour de nouvelles sonorités. Enfin, pour prolonger le souvenir de sa rencontre avec le visiteur, Claude Debussy offre à la fin du parcours, un livret d'images résumant sa vie.

En parallèle à l'exposition, une série de concerts et de lectures donnés dans l'auditorium approfondit, pendant la Saison, la découverte du message du compositeur, en jouant sur l'interactivité entre de jeunes talents musiciens et le public.

Enfin, la maison natale Claude-Debussy place aussi au cœur de ses activités, une diversité d'animations musicales, ludiques et guidées à l'attention des publics scolaires et intergénérationnels.

L'EXPOSITION

TEMPORAIRE

Sous l'Ombre des vagues est une réflexion par les images sur la structure musicale de *La Mer* de C. Debussy qui sous-tend sensiblement le récit documentaire de sa vie.

La maison natale de Claude Debussy se transforme en appareillage de plongée dans la vie et l'œuvre du compositeur, des images sombres de la surface des eaux accueillent le visiteur, puis des caissons lumineux ponctuent le sous-bassement des suites de photographies d'archives de sa vie.

Tandis qu'à la surface la mer s'ombre de vagues, dans les fonds marins des objets s'éclairent. S'établit alors un récit, une cadence entre le dessus agité et le dessous profondément calme, un mouvement entre une symphonie impressionniste et quelques touches modernistes.

Ici ce ne sont pas des notes. Seulement des agencements d'objets captés photographiquement avec le même point de vue, en plongée. Ces objets sont posés au sol ou flottent dans un entre-deux. Ils sont là comme des reconstitutions possibles du fond des océans, des esquisses d'un décor de *Diorama* fabriqué dans sa plus simple expression. Ébauches d'une impression lacunaire, ils sont une modeste évocation parcellaire d'un biotope dans la clarté de l'eau qui le baigne.

Juste comme un enfant aurait éparpillé au sol quelques objets domestiques et imaginé qu'ils peuplent le fond de la mer, des *hétérotopies* en quelque sorte.

Ce sont des objets industriels, manufacturés, ils sont reconnaissables : ballons, tissus, verres, boules de Noël... fonctionnent par rapprochement biomorphique, ou par des effets de nuances colorées.

Ces images-vitrines invitent à penser la structure d'un appareillage complexe et harmonieux par un régime d'images indigent et dissonant. Comme si l'évocation de la mer était trop imposante dans son immensité et qu'il faille discerner par endroits de petites apories pour comprendre ce plus grand ou pour pouvoir le penser.

Formellement ce sont aussi des caissons de plongée qui immerge le regard du spectateur dans une artificialité composée des fonds marins, et à ces profondeurs sensibles, entre silence et nuances, la lumière qui à la surface fragmente et disperse toutes choses distille dans le fond une brume doucement sonore.

DIDIER TALLAGRAND, FÉVRIER 2018



< Didier Tallagrand
Over the si
Tirage photographique sur lambda
2018

ŒUVRES HISTORIQUES ET CONTEMPORAINES EN RÉSONANCE AVEC LA VIE DU COMPOSITEUR

Les œuvres historiques



Paul Gauguin, *L'Après-midi d'un faune*,
vers 1892, bois de tamanu, Vulaines-sur-Seine,
musée départemental Stéphane-Mallarmé, inv. 995.5.1



Maurice Denis, *Pélleas et Mélisande*,
1892, lithographie, Saint-Germain-en-Laye,
musée départemental Maurice-Denis



Les monuments commémoratifs d'Antoine Bourdelle et Aristide Maillol, d'après *L'Après-midi d'un faune*.

Des portraits de Claude Debussy par Henry de Groux et Jacques-Émile Blanche et bien d'autres œuvres asiatiques et d'Art nouveau réunies par Claude Debussy dans sa demeure, avenue du Bois-de-Boulogne maintenant conservés et visibles dans la maison natale Claude-Debussy .

Les œuvres contemporaines

DIDIER TALLAGRAND (1960)

VIT ET TRAVAILLE DANS LE GARD

ENSEIGNANT À L'ÉCOLE SUPÉRIEURE D'ART ANNECY-ALPES

Ses propositions artistiques sont toujours en rapport avec le lieu et son histoire. Didier Tallagrand développe un travail sur les problématiques du paysage, de sa construction dans la réalité à ses représentations : un travail de pérégrinations aussi bien réelles que fictives dans les paysages. Des images sont rapportées, mises en scène à travers différents médiums et dispositifs, laissant le soin au spectateur de connecter les différentes interprétations, quelquefois avec humour ou mélancolie.

Série Over the Si # 1,2

Encres pigmentaires sur papier Bamboo Hahnemühle
50 X 70 cm, encadré sans verre, tirage ½
© Didier Tallagrand

Série Under the Si #1,2,3,4,5,6,7

2018
Tirage argentique sur translucent, caissons lumineux, , bois, système lumineux à leds tirage ½ tirage
41 X 35 X 9cm
© Didier Tallagrand

Pensé comme en écho à *La Mer* de Claude Debussy, le projet se décline en deux propositions : les images de diaporama *Under the si* sont des petits caissons lumineux installés, comme précieux, dans l'espace de la maison. Les images de surface vont s'irriguer dans les dispositifs de médiation, au mur en grand format ou en dépliant. La déambulation entre les œuvres de l'artiste et les souvenirs du musicien crée un dialogue flou et immergé dans une atmosphère étrange où s'entremêlent fiction et réalité. entre les œuvres de l'artiste et les souvenirs du musicien crée un dialogue flou et immergé dans une atmosphère étrange où s'entremêlent fiction et réalité.

“

Une expérience d’immersion dans un univers, pensé comme un écho à *La Mer* de Debussy.

Au bas des murs sur lesquels se déploie la fresque des documents photographiques et des objets qui ponctuent le récit de la vie de Claude Debussy. Sept caissons s’éclairent d’images en sous-bassement, comme une ligne de fond qui résonne à notre temps, ils cadencent l’espace.

Tandis qu’à la surface, la mer s’ombre de vagues, la lumière fragmente et se disperse dans un dessin au graphite sur soie noire à l’entrée de l’exposition.

Plus loin, en rythme de fond, les images éclairées des caissons (comme caissons d’immersion), nous plongent au fond de l’océan profondément calme. Dans une brume doucement sonore, se révèlent des objets étranges, baignés dans les jeux de lumière du fond des abîmes.

Ces objets évoquent différentes formes organiques qui peuplent le fond des mers. Mais ce ne sont que des esquisses, des impressions, d’artificielles compositions nuancées, de modestes objets mis en scène sur le sol. Ce ne sont pas des reconstitutions car sans références directes, comme à la manière évocatrice de Debussy, on y discerne des formes sensibles par petites touches modernistes, loin d’illustrer un propos, elles sont évocatrices dans le silence et la lumière, comme le reflet et d’un poème mallarméen.

”

DIDIER TALLAGRAN

TIMOTHÉE DUFRESNE (1988)

VIT ET TRAVAILLE À PARIS

Artiste du jeu, jeu de mots comme jeu de formes, Timothée Dufresne développe autour de la transformation tant sémantique que matérielle, un abécédaire de formes. Ainsi, la question formelle est centrale dans son travail, l'artiste jongle par répétition, combinaison, confrontation avec l'environnement spatial.

Corps à dimensions variables, 2013-2015, est un ensemble d'éléments qui constitue une sorte de répertoire de petites formes abstraites, figuratives et différentes petites sculptures peuvent s'assembler et se désassembler pour créer des constructions et des équilibres plus ou moins complexes, au gré de leur manipulation.

L'œuvre est mise en lien avec l'histoire de *La Boîte à jujoux* de Debussy composée pour sa fille, Chouchou.



Corps à dimensions variables, 2013-2015 >
Bois peint, terre cuite, cire, bronze, résine, tissu, fer forgé.
Cl. D.R.

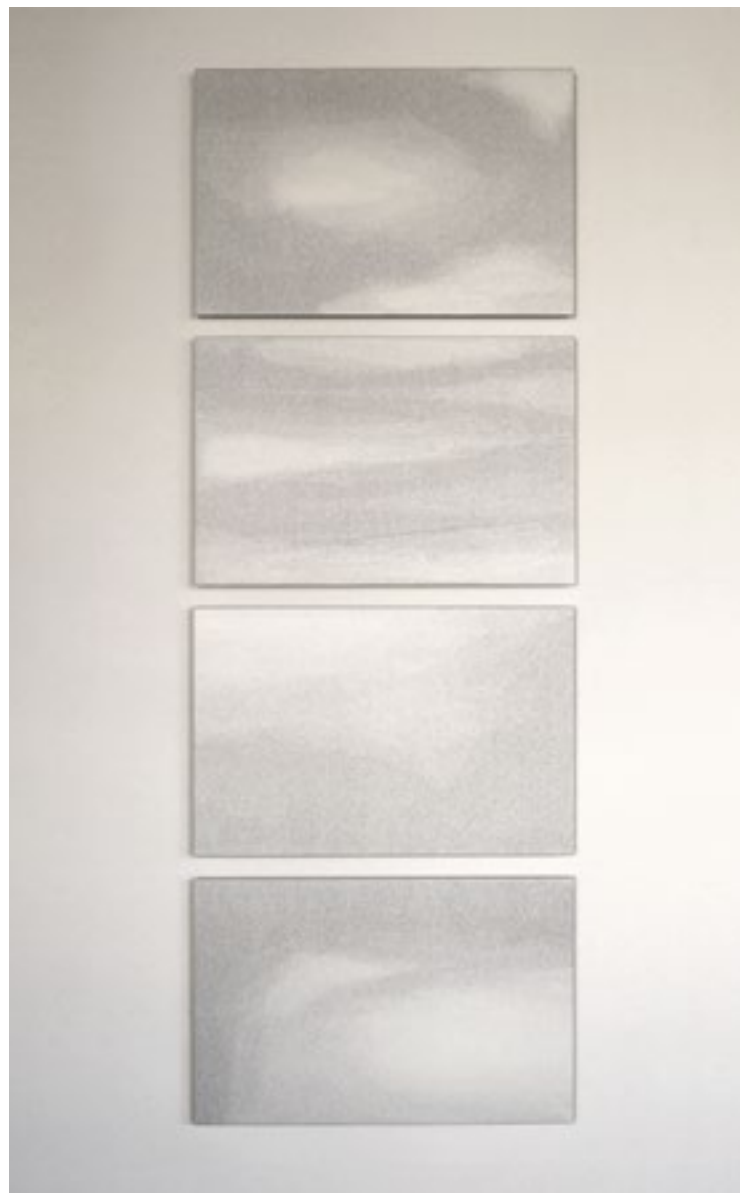
JÖRG GESSNER (1967)

VIT ET TRAVAILLE À LYON

La carrière du designer allemand Jörg Gessner a pris un nouveau sens en 2006 lors d'un séjour au Japon durant lequel il a rencontré les descendants d'une des dynasties les plus importantes de papetiers japonais. Ainsi, après un riche parcours dans le design textile et le design d'objets qui l'a notamment conduit à travailler avec les maisons Guerlain et Hermès, Jörg Gessner se consacre désormais exclusivement au papier. Il s'intéresse particulièrement au papier japonais, dont il est devenu l'un des meilleurs connaisseurs et qu'il expérimente pour composer une œuvre exigeante.

L'artiste nous donne à voir une œuvre rare, composée de *washis* (papiers japonais) superposés, décalés, suspendus, créant dans l'espace de la galerie le théâtre silencieux d'un art minimal. En résonance, la transparence, l'essentiel, la lumière comme un écho aux thématiques chères à Debussy.

FEUILLE FLUIDE 1, 2, 3 & 4, 2015 >
Kouzo, Ganpi, sumi & bois
30 à 80 feuilles de papiers par œuvre



ROLF JULIUS (1939-2011)

Figure majeure du Sound art. Modeste et poétique, son œuvre se situe à la croisée de la sculpture et de la musique. Elle crée « un espace musical avec des images et un espace imagé avec la musique », dans un rapport étroit avec la nature et le monde.

Plusieurs installations en résonance avec la sensibilité visuelle et sonore de Debussy. *Orange Cello (Sound Cooking)*, placée à l'entrée, accueille les visiteurs. Les pigments qui recouvrent les haut- parleurs vibrent de la résonance des sons à peine perceptibles. Dans la cour, *Iron Singing*, plaque de fer aux sonorités douces, a été positionnée dans un face à face avec l'œuvre de Bourdelle. Des approches de la sculpture qui racontent une histoire en raccourci du médium. Dans le musée, *Swimming*, deux bols en porcelaine, aux formes épurées rappellent le goût de Claude Debussy pour les arts japonais.



^
Orange Cello (Sound Cooking), 1984
2 haut-parleurs, peinture en spray, amplificateur, lecteur cassette, pigment
Haut-parleur : 15 cm de diamètre chaque
Installation : 70 cm du sol, 75 cm de diamètre
Courtesy : estate Rolf Julius - Galerie Thomas Bernard / Cortex Athletico
Cl. Florent Larronde



< **Iron Singing, 1998**

Plaque de fer, 2 haut-parleurs, audio, câble, lecteur CD, amplificateur
120 x 120 x 0,4 cm
Courtesy estate Rolf Julius - Galerie Thomas Bernard / Cortex Athletico
Cl. Florent Larronde



< **Swimming, 1999**

2 bols, eau, 2 haut-parleurs, câbles, lecteur MP3, audio
Installation environ 40 x 10 x 7 cm
Courtesy : estate Rolf Julius - Galerie Thomas Bernard / Cortex Athletico
Cl. Florent Larronde

CAROLINE LE MÉHAUTÉ (1982)

VIT ET TRAVAILLE À TOULOUSE ET BRUXELLES

À travers son travail de sculpture, d'installation, de dessin, de vidéo ou de pratique sonore, Caroline Le Méhauté interroge notre rapport à la matière, à l'espace et au temps. Partant d'éléments du terrestre et de l'Espace, l'artiste transcende la matière en nous proposant un élargissement du regard où les questions de l'immensité, de l'imperceptible, de l'incommensurable, de l'infini et du vide sont proposées dans un rapport ontologique à l'expérience. Ses œuvres nous amènent aux limites du tangible et nous font presque toucher l'invisible. Face à son travail nous sommes suspendus dans le temps. Ses œuvres nous invitent dans cette nature entropique en perpétuelle transformation où le passé et le futur ne font plus qu'un pour s'ouvrir sur un espace aux possibilités infinies.

L'artiste présente *Négociation 66 – Extended fields* 2013-2015. L'œuvre propose d'étendre le réel le temps d'une écoute en contact avec la matière terre et sa matière sonore. Une traversée verticale depuis le centre de la Terre jusque dans l'Espace, à la recherche de ces sons à priori inaudibles inconnus.

Négociation 66 - Extended fields, 2013-2015 >
Tourbe d'Irlande et système audio
12,5 x 12,5 x 12,5 cm
Durée : 15,08 minutes
Cl. D.R.

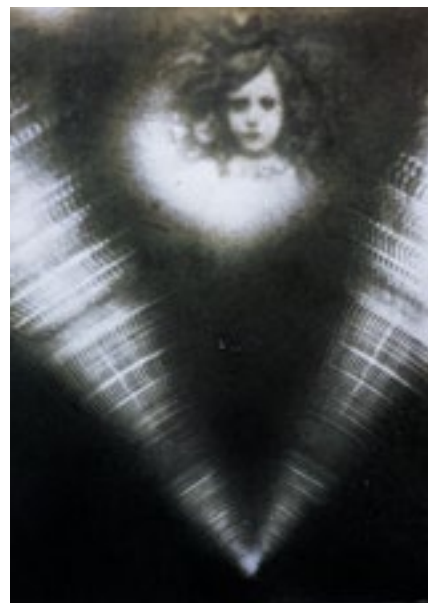


ÉRIC MANIGAUD (1971)

VIT ET TRAVAILLE À SAINT-ÉTIENNE

Le travail d'Éric Manigaud se concentre sur un corpus d'images existantes : des photographies d'archives exhumées par l'artiste. Tout part ainsi d'une réalité. Pourtant les contrastes et le grain de l'image agrandie sur le papier constituent la matière première de l'inspiration, de la réalisation, et de la beauté énigmatique d'images parfaitement identifiables dans la rigueur de la dépose du graphite, et troublantes par la disparition du motif au sein de ces brillances subtiles de gris aux profondeurs instables. Son œuvre a été récompensée par *Anthology Prize* en 2012.

L'artiste présente deux œuvres de sa série *Madge Donohe*, célèbre spirite australienne venue s'installer à Londres suite au décès de son mari durant les combats de la première Guerre mondiale. Elle invente une forme de contact avec l'au-delà et surtout un procédé appelé scotographie pour imprimer ses visions. Le spiritisme pratiqué dans les milieux artistiques que fréquentait Debussy et que nous avons mis en relation avec le masque mortuaire du compositeur. Dans le livret de l'exposition, c'est à travers la voix de Madge que Debussy revient des abysses pour se raconter.



< *Madge Donohe #13*, 2015



< *Madge Donohe #5*, 2015
Mine de plomb et poudre de graphite sur papier avec trame digigraphique
80 x 60 cm - Pièce unique
Courtesy galerie Sator
Cl. Eric Manigaud et galerie Sator

SÉBASTIEN ROUX (COMPOSITEUR) & COCKTAIL DESIGNERS

Sébastien Roux (1977) compose de la musique expérimentale qu'il donne à entendre sous la forme de disques, de séances d'écoute, d'installations ou de parcours sonores d'œuvres radiophoniques. Il travaille autour des questions de l'écoute, de l'espace sonore et de la composition à partir de contraintes formelles.

Cocktail Designers

Le groupe Cocktail est né en 2004 à Lyon, après différentes collaborations dans le monde de l'art contemporain. Le groupe est composé de Claire Moreux et Olivier Huz, graphistes, de Olivier Vadrot et Lionel Mazelaygue (architectes, designers et commissaires d'exposition). Les réalisations de Cocktail réinvestissent la notion de décor et, par extrapolation, y envisagent un territoire d'expérimentation commun à l'art, à l'architecture, au design et au graphisme.

Installation sonore et visuelle (papier peint).

Elle est entre composition, décor et architecture, qui joue sur les porosités des pratiques artistiques. Le travail graphique accompagne visuellement ce principe de composition. La partition musicale, qui se réfère à *Musique d'ameublement* d'Erik Satie ou à *Music for Airports* de Brian Eno, est constituée d'une sorte de fond sonore, renvoyant aux sons quotidiens, qui s'auto-génère et se déploie sur une durée indéterminée. « Le contenu musical est formé d'un ensemble de séquences agencées aléatoirement et répétées à l'infini de manière à répondre aux mêmes critères de temporalité que le papier peint », précise Sébastien Roux.



Wallpaper Music

Papier peint avec système sonore, dimensions variables
Coll. Villeurbanne Institut d'art contemporain / Rhône - Alpes, inv. 2009.007.
Photographie : Blaise Adilon ; coproduction Fri-art, le bon accueil.

SKALL (1960)

VIT ET TRAVAILLE À PARIS

Le travail artistique de Skall se développe et s'affirme depuis le tout début des années 1980, dans le refus de se situer. Il s'approprie des objets et des genres, emprunte des formes hybrides, et devenant hybride lui même s'enrichit ici et là, avec un goût assumé de l'excès, une peur du vide touchant au mystique et au sacré. Sa volonté d'orner, de décorer, d'embellir l'objet dans sa sculpture n'est pas sans ramener à celle des églises baroques, des temples hindous et des châsses de verre montrant crânes et reliques habillés de dentelles, de perles et de pierres.

Présentée dans l'auditorium, *Narcistà*, est une œuvre textile créée à la manière d'un Boro, vêtement des Moines Zen du Japon, ici constituée essentiellement de ceintures et de pièces de textiles trouvées et récupérées. Cette installation est en résonance avec les objets venus de l'Asie de la collection de Debussy qui témoignent de sa curiosité pour les cultures différentes.

Narcistà, 2017 >
Création à la manière d'un Boro, vêtement des moines Zen du Japon,
Ceintures et pièces textiles récupérées et assemblées
Dimensions approximatives: 130 x 105 x 20 cm. Cl. D.R.



ATELIERS

PERFORMANCES

AVEC SKALL ET SES MUSICIENS

Création autour de *L'Après-midi d'un faune*

Concert-promenade « 100 »

Samedi 19 mai, 20h à l'occasion de la Nuit des musées

AVEC TIMOTHÉE DUFRESNE

Autour de *La Boite à joujoux*

Création d'une partition spaciale à partir d'un travail sur le signe, la lettre, la ligne, la couleur.

Atelier pour enfants et adultes

Samedi 2 juin, 10h et 15h30

ORGANISATION

Christine Blanchet, commissaire invitée et auteur du texte du livret

Didier Tallagrand, artiste invité, dispositif et livret

Agnès Virole et Rémi Copin de la maison natale Claude-Debussy

CHRISTINE BLANCHET a un doctorat en histoire de l'art de l'Université de Provence à Aix-en-Provence. Entre 1999 et 2004, elle a enseigné l'histoire de l'art à l'Université d'Aix-en-Provence. Parallèlement, elle a toujours préparé des expositions comme *Vitraux d'ici, vitraux d'ailleurs, maquettes d'artistes* (2001- Angle art contemporain, Saint-Paul-Trois-Châteaux) ou encore *Posture de Mendiants, œuvres de Jean-Marc Cerino* (2002 – Piolenc).

Entre 2006 et 2009, elle a travaillé à Angle art contemporain à Saint-Paul-Trois-Châteaux (Drôme) où elle a présenté entre autre les expositions *Appel à peinture, Claude Rutault* (2008) ou *On Line, dessins contemporains* (2008).

Actuellement commissaire d'expositions indépendante, en 2010, elle a monté une exposition autour du thème de la guerre intitulée : *Que nuages ... histoire et propos d'artistes* (2010 – musée L'Appel à la résistance, Fontaine-de-Vaucluse). En 2011, elle a assuré le co-commissariat du festival d'art contemporain APART qui s'est déroulé dans les Alpilles entre le 7 juillet et le 17 août (60 artistes dans 25 lieux).

En 2015, elle a présenté trois expositions à Paris : *En mémoire* (Jean-Pierre Bertrand, Éric Manigaud et Nicolas Daubanes) aux Archives nationales ; une monographique

de Didier Tallagrand *Les dormantes* à la maison Victor Hugo et enfin *Les Glaneurs de rêves* (Pablo Garcia & Jean-Marc Cerino) à la galerie Sator. En cours de préparation, une exposition pour le centenaire de Debussy à Saint-Germain-en-Laye et une prochaine sur l'Animalité à la galerie Sator.

Chargée de cours en Histoire de l'Art à l'université d'Amiens, à la préparation aux concours des conservateurs au Patrimoine à Paris IV-Sorbonne, et dans différentes écoles à Paris, elle publie régulièrement des textes (Céramique & Verre, Art Sacré, Narthex, CREE) et des entretiens sur l'art et le vitrail contemporain dont elle est reconnue comme une spécialiste.

Entre 2014 et 2017, elle a assuré la coordination éditoriale de la revue archiSTORM. Aux éditions archibooks, est paru en 2015 *Architecture et arts sacrés depuis 1945*, ouvrage qu'elle cosigne avec Pierre Vérot. Un entretien avec l'artiste Thomas Léon vient de paraître aux éditions Adéra (Écoles supérieures d'art Auvergne-Rhône-Alpes).

À paraître un ouvrage monographique sur l'agence d'architecture Valero&Gadan aux éditions beemedia

INFORMATIONS PRATIQUES

MAISON NATALE CLAUDE-DEBUSSY

38 rue au Pain

78100 Saint-Germain-en-Laye

www.saintgermainenlaye.fr

ou musee.claudedebussy@saintgermainenlaye.fr

ou 01 30 87 20 63

HORAIRES

Du mercredi au vendredi : 14h-18h

Samedi : 15h-19h

Dimanche : 15h-18h

Uniquement les samedis et dimanches du 15 juillet au 19 août 2018

Fermé les jours fériés

TARIFS

Tarif normal : 5€

Tarif réduit : 3€ (moins de 26 ans, demandeurs d'emploi, personnes en situation de handicap, groupe à partir de 10 personnes)

Gratuit (moins de 12 ans, guides-conférenciers, journalistes, membres de l'ICOM et du ministère de la Culture et de la Communication sur présentation d'une carte professionnelle, accompagnants des personnes en situation de handicap)

Gratuit le premier dimanche de chaque mois

LA SAISON

MUSICALE

DES CONCERTS, CONÇUS PAR BÉATRICE MARTIN, CONSEILLER MUSICAL, SONT PROPOSÉS DANS L'AUDITORIUM YVONNE LEFÉBURE DE LA MAISON NATALE CLAUDE-DEBUSSY. À L'OCCASION DE LA CÉLÉBRATION DU CENTENAIRE DE LA MORT DU COMPOSITEUR, SUR LA THÉMATIQUE DE LA PAIX, LIBERTÉ ET CRÉATIVITÉ, ONT ÉTÉ PRIVILÉGIÉS PAR LES TRAITS DE PERSONNALITÉ DU COMPOSITEUR, CEUX DU LIBRE PENSEUR, DU PRÉCURSEUR SES IDÉES ET ENFIN D'UN PÈRE DE FAMILLE, QUI APPORTA TANT D'AFFECTION ET DE MUSIQUE À SA FILLE CHOUCHOU.

Ces concerts sont ouverts à tous.



Dimanche 25 mars, 15h

HOMMAGE

Thérèse Fahy, piano ;
Alexandre Martin-Varroy, récitant

Le Tombeau de Claude Debussy
Célébration de l'anniversaire de la
mort de Claude Debussy



Samedi 23 juin, 16h

DEBUSSY EN FAMILLE

Catherine Imbert et Violaine Debever, piano à 4 mains ;
Alexandre Martin-Varroy, récitant ;
Béatrice Martin, conception et présentation

Écoutes et jeux participatifs.

Laissons libre cours à notre imaginaire... la musique se vit
par l'expérience et le mouvement

Fête de la Musique



Samedi 15 septembre, 16h

JAZZ IMPRESSIONS

Hervé Sellin, piano

Journées du patrimoine

Avec Jean-Pierre Armengaud, trois concerts exceptionnels à l'occasion de la sortie de l'Intégrale des oeuvres de Claude Debussy chez *Warner classics* et de *La Trace et l'écart*.

Mercredi 22 août

PRÉSENCE

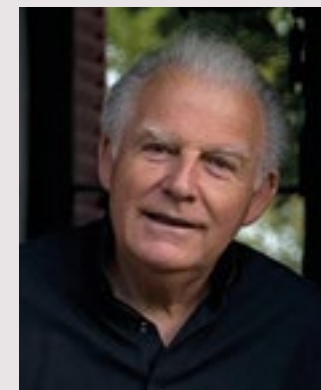
Anniversaire de la naissance de Claude-Debussy

Samedi 13 octobre

DEBUSSY-SATIE

Décembre 2018

DIANE AU BOIS ET KHAMMA



Et d'autres concerts jusqu'en décembre 2018.

Tarifs, renseignements et réservations : 01 30 87 20 63
info@saintgermainenlaye-tourisme.fr

LES

ANIMA-

TIONS

VISITES-ATELIERS PEDAGOGIQUES

POUR GROUPES SCOLAIRES ET CENTRES DE LOISIRS

LA MAISON NATALE CLAUDE-DEBUSSY S'EST ASSOCIÉE AU MUSÉE DE LA MUSIQUE-PHILHARMONIE DE PARIS ET AU MUSÉE DÉPARTEMENTAL MAURICE-DENIS POUR PROPOSER DES VISITES-ATELIERS PÉDAGOGIQUES DESTINÉES AUX ENFANTS DE 4 À 12 ANS, AUTOUR DES THÈMES CHERS À DEBUSSY :

- sa fille Chouchou et l'intimité du foyer
- ses sources d'inspiration et le lien privilégié entre la musique et les arts
- sa découverte d'autres cultures et la création de sonorités nouvelles
- les années de guerre.

À LA MAISON NATALE CLAUDE-DEBUSSY : **PROMENADE MUSICALE**

Cycle modulable d'1 à 4 séances

Découverte de la maison du compositeur, de ses goûts artistiques et sources d'inspiration. À l'écoute d'un pianiste, des jeux de reconnaissance de thèmes musicaux sont proposés. La dernière séance est consacrée à la réalisation d'un conte musical, dont les enfants écrivent l'histoire et la mettent en musique avec de petites percussions.

Séance 1 : *Children's Corner*

Séance 2 : Nature et lieux magiques (*Estampes, Images et Préludes pour le piano*)

Séance 3 : Debussy, le dernier voyage (*La Boîte à joujoux, Berceuse héroïque, En blanc et noir*)

Séance 4 : création et enregistrement d'un conte musical

AU MUSÉE DE LA MUSIQUE-PHILHARMONIE DE PARIS : **CHILDREN'S CORNER**

Cycle en 2 séances

Après la séance *Children's Corner*, le musée de la musique propose une visite-conte librement inspirée de ce recueil et d'autres pièces de Debussy, complétant ainsi la découverte de ce grand compositeur tout en découvrant de nombreux instruments, dont ceux du gamelan.

Cette visite croisée explore l'œuvre et la vie de Debussy par le conte, la musique et ses instruments aux sonorités si différentes et si complémentaires.

AU MUSÉE DÉPARTEMENTAL MAURICE-DENIS :
NATURE ET LIEUX MAGIQUES

Cycle en 4 séances

Après la séance Nature et lieux magiques, le musée départemental Maurice-Denis ouvre les portes de la maison du peintre pour présenter une sélection d'œuvres qui unissent les deux artistes grâce aux rythmes, arabesques et couleurs qui sont autant de liens entre la musique et la peinture.

Les enfants sont ensuite invités à créer ensemble un conte musical "chez" Claude Debussy, puis sa toile du fond en peinture "chez" Maurice Denis.

Sous la conduite des équipes pédagogiques et de musiciens, ces ateliers sont organisés à la demande et ont pour vocation d'initier et de familiariser les enfants, de façon ludique et interactive, à l'œuvre de Claude Debussy, de stimuler leur attention et de développer leur propre créativité. Aucune connaissance musicale préalable n'est nécessaire.

Jusqu'au 30 juin 2018 et du 3 septembre au 30 décembre 2018

Tarifs, renseignements et réservations :

01 30 87 21 96 ou remi.copin@saintgermainenlaye.fr

VISITES LUDIQUES

POUR GROUPES SCOLAIRES ET CENTRES DE LOISIRS

À L'OCCASION DU CENTENAIRE DE SA MORT, LA MAISON NATALE PROPOSE EXCEPTIONNELLEMENT UNE VISITE LUDIQUE ET PÉDAGOGIQUE DESTINÉE AUX ÉCOLES ET GROUPES SCOLAIRES, PERMETTANT AUX ENFANTS DE DÉCOUVRIR LA VIE ET L'ŒUVRE DU COMPOSITEUR GRÂCE À SES SOUVENIRS DE FAMILLE ET SES OBJETS PERSONNELS DONT CERTAINS ONT ÉTÉ SOURCE D'INSPIRATION.

Une écoute expliquée et interactive de trois pièces musicales (*Golliwogg's cake-walk*, *Jardins sous la pluie* et *Poissons d'or*), complète la visite et permet d'évoquer les thèmes chers au compositeur

Un livret-jeu est ensuite remis aux enfants pour poursuivre la visite en classe et à la maison.

Cette visite est destinée à tous les enfants, jouant ou pas d'un instrument.

Jusqu'au 30 juin 2018 et du 3 septembre au 30 décembre 2018

Tarifs, renseignements et réservations : 01 30 87 21 96 ou remi.copin@saintgermainenlaye.fr

VISITES GUIDÉES

POUR INDIVIDUELS ET GROUPES CONSTITUÉS

L'OFFICE DE TOURISME INTERCOMMUNAL SAINT GERMAIN BOUCLE DE SEINE PROPOSE DE FAIRE DÉCOUVRIR AUX INDIVIDUELS ET GROUPES CONSTITUÉS LA MAISON NATALE CLAUDE-DEBUSSY, LE COMPOSITEUR, SES GOÛTS ET SA MUSIQUE, À TRAVERS DIFFÉRENTES FORMULES :

POUR LES INDIVIDUELS

Des visites guidées pour les individuels

- Samedi 24 mars, 14h30
- Mercredi 02 mai, 16h
- Samedi 26 mai; 11h
- Samedi 30 juin, 11h
- Samedi 29 septembre, 11h
- Samedi 24 novembre, 11h

POUR LES GROUPES CONSTITUÉS

- Des visites guidées

- Des visites avec moment musical

- Des visites-duos :

Debussy et Denis, deux saint-germanois

Histoire et Patrimoine, au cœur de Saint-Germain

- Des rallyes :

Sur les pas de Claude Debussy

Les hommes célèbres de Saint-Germain-en-Laye

- Des circuits :

La Route des musiciens : Claude Debussy, Maurice Ravel

Voyage au cœur de l'Art décoratif : Claude Debussy, Maurice Denis,

Paul et André Vera

Ces prestations modulables sont organisées à la demande, peuvent être assurées en français, anglais, allemand, japonais, chinois et russe par des guides conférenciers agréés par le ministère de la Culture et de la communication.

Renseignements et inscriptions : 01 30 87 20 51 ou melanie.queguiner@ot-saintgermainenlaye.fr

LA MAISON NATALE

CLAUDE-DEBUSSY

Claude Debussy est né le 22 août 1862 dans cette maison dotée d'un double corps de logis relié par un escalier à balustre du XVII^e siècle et située en plein cœur historique de Saint-Germain-en-Laye. Ses parents y tenaient alors un magasin de faïence et de porcelaine.

Aujourd'hui lieu de mémoire, la maison natale Claude-Debussy présente grâce aux legs de madame de Tinan, sa belle-fille, aux acquisitions et aux dépôts, les souvenirs de famille du compositeur, sa vie quotidienne, ses affinités artistiques ainsi que les objets personnels dont il aimait s'entourer et qui ont été propices à son inspiration musicale. Ainsi, des pièces majeures comme la laque aux *Poissons d'or*, son crapaud fétiche *Arkel* ou encore la partition de *La Damselle élue* sur un poème de Rossetti... permettent de mieux comprendre celui qui marqua de son empreinte la musique.

De plus, le regroupement des monuments dédiés à sa mémoire, depuis Henry de Groux et Antoine Bourdelle à Aristide Maillol, montre également l'intérêt des artistes du XX^e siècle pour ce grand compositeur.

Enfin, un auditorium s'adjoit au musée. Visites guidées avec écoute musicale, ateliers pédagogiques pour enfants et concerts de musiciens confirmés et de jeunes talents sont régulièrement organisés. Dans la pure tradition des salons de musique, ces animations sont accessibles à tous et permettent de faire vivre cet « art libre » qu'est la musique de Claude Debussy.

Une plaquette éditée à l'occasion de l'anniversaire de la naissance de Claude Debussy en 2012 résume l'historique de la maison natale Claude-Debussy. Elle peut être adressée sur simple demande par fichier PDF.

PLANCHES PHOTOGRAPHIQUES

MAISON CLAUDE-DEBUSSY



La maison natale de Claude Debussy

Après 1923
Reproduction photographique
Saint-Germain-en-Laye, maison natale Claude-Debussy,
fonds Marcel Dietschy
Cl. D.R.



*Reconstitution du bureau
de Claude Debussy* (photo)
Saint-Germain-en-Laye,
maison natale Claude-Debussy
Cl. J. Paray



*Vue de la cour intérieure de la maison natale
Claude-Debussy*

Saint-Germain-en-Laye, maison natale Claude-Debussy
Cl. D.R.



Écritoire au porteur chinois endormi

XVIII^e siècle,
porcelaine de Nabeshima
montage européen : porcelaine, verre et bronze doré
Paris, musée de la musique,
dépôt à Saint-Germain-en-Laye,
maison natale Claude-Debussy, inv. E.1924
Cl. L. Sully-Jaulmes



Presse-papier en forme de crapaud, dit "Arkel"

XIX^e siècle, chêne

Paris, musée de la musique, dépôt à Saint-Germain-en-Laye,
maison natale Claude-Debussy, , inv. E.1927

Cl. L. Sully-Jaulmes

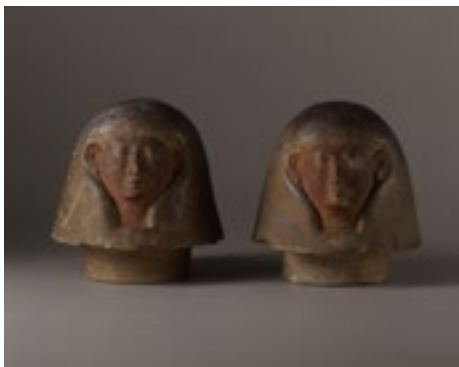


Nanzhou

Poissons d'or

XIX^e siècle, Japon, bois laqué rehaussé de nacre et d'or
Saint-Germain-en-Laye, maison natale Claude Debussy,
inv. 986.3.4

Cl. L. Sully-Jaulmes



Deux têtes de vases canopes

Égypte, nouvel empire, terre-cuite polychrome

Claude-Debussy, inv. E.1925

Cl. L. Sully-Jaulmes



Claude Debussy enfant, sur un tricycle à tête de cheval

Photographie sur papier albuminé

26 avril 1867

Saint-Germain-en-Laye, maison natale Claude-Debussy,
inv. 986.8.1

Cl. : D.R.



Pierre Louÿs (1870-1925)
Portrait de Claude Debussy

Mai 1894

Photographie

Saint-Germain-en-Laye, maison natale Claude-Debussy,
inv. 986.10.11



*Claude Debussy à son bureau,
avenue du Bois de Boulogne*

Photographie

Non daté

Saint-Germain-en-Laye, maison natale Claude-Debussy,
fonds Marcel Dietschy
Cl. D.R.



Pierre Louÿs (1870-1925)
*Chez Pierre Louÿs : Claude Debussy
appuyé sur une clarinette basse*

1897

Reproduction photographique Saint-Germain-en-Laye,
maison natale Claude-Debussy, fonds Marcel Dietschy
(coll. A. Honegger). Cl. D.R



Jacques-Emile Blanche (1861-1942)
Portrait de Claude Debussy

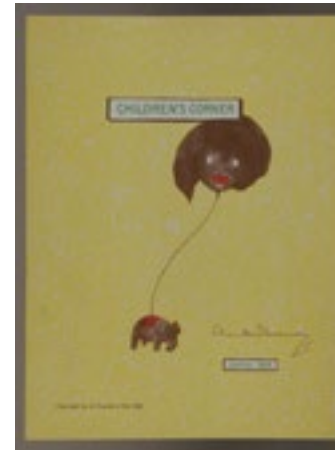
Huile sur toile

Saint-Germain-en-Laye, musée municipal, inv. : 939.1.1
Cl. : L. Sully-Jaulmes



***Claude Debussy et Chouchou
sur la plage d'Houlgate***

Photographie, 1911
Saint-Germain-en-Laye,
maison natale Claude-Debussy,
inv. 986.10.6 ; Cl. : D.R



Claude Debussy (1862-1918)

Children's corner

Partition imprimée
Paris, éditions Jacques Durand, 1963
Saint-Germain-en-Laye, maison natale Claude-Debussy,
inv. 2011.R.O.103
Cl. : L. Sully-Jaulmes



***Chouchou Debussy, assise sur un fauteuil
avec son chien***

Photographie
Vers 1914
Saint-Germain-en-Laye, maison natale Claude-Debussy,
inv. 986.10.7
Cl. : D.R.



Aristide Maillol (1861-1944)

La Musique, hommage à Claude Debussy

Marbre
1932
Saint-Germain-en-Laye, musée municipal, inv. 976.4.256

CONTACTS

Ville de Saint-Germain-en-Laye

Service communication

Nathalie Grégoire, directrice : nathalie.gregoire@saintgermainenlaye.fr

Timothé Poulain, attaché de presse : timothe.poulain@saintgermainenlaye.fr

Maison natale Claude-Debussy

Agnès Virole, responsable : agnes.virole@saintgermainenlaye.fr ou 01 30 87 21 99

Rémi Copin, assistant, médiation culturelle : remi.copin@saintgermainenlaye.fr ou 01 30 87 21 96

Commissaire invitée de l'exposition

Christine Blanchet : christineblanchet@ymail.com

