

DÉPARTEMENT
DES
YVELINES

EXTRAIT DU REGISTRE
DES DÉLIBÉRATIONS DU CONSEIL MUNICIPAL
DE LA VILLE DE SAINT-GERMAIN-EN-LAYE

ARRONDISSEMENT
DE
SAINT-GERMAIN-EN-LAYE

SÉANCE DU

27 SEPTEMBRE 2012

Le nombre de Conseillers
en exercice est de 39

OBJET

**Rapports d'activité
SIDEKOM – SIVOM –
SIEP**

En vertu de l'article L.2131-1
du C.G.C.T.
Le Maire de Saint-Germain-en-Laye
atteste que le présent document
a été publié le 28 septembre 2012
par voie d'affichages
notifié le
transmis en sous-préfecture
le 10 octobre 2012
et qu'il est donc exécutoire.

Le 10 octobre 2012

Pour le Maire,
Par délégation,
Le Directeur Général Adjoint
des Services



Aline RIDET

L'an deux mille douze, le 27 septembre à 21 heures, le Conseil Municipal de Saint-Germain-en-Laye, dûment convoqué par Monsieur le Maire le 20 septembre deux mille douze, s'est réuni à l'Hôtel de Ville, lieu ordinaire de ses séances, sous la Présidence de Monsieur Emmanuel LAMY, Maire.

Etaient présents :

Monsieur SOLIGNAC, Madame BOUTIN, Monsieur PIVERT, Madame de CIDRAC, Monsieur BATTISTELLI, Madame RICHARD, Monsieur AUDURIER, Madame de JOYBERT, Monsieur LEBRAY, Madame GENDRON, Madame GOMMIER, Monsieur HAÏAT, Monsieur BAZIN d'ORO, Madame MAUVAGE, Monsieur MAILLARD, Madame USQUIN, Madame NICOT, Monsieur CHARREAU, Monsieur PERRAULT, Monsieur RAVEL*, Madame KARCHI-SAADI, Madame TÉA, Madame PERNOD-RONCHI, Monsieur FAVREAU, Monsieur ROUSSEAU, Madame DE CASTRO COSTA, Monsieur QUÉMARD, Madame BRUNEAU-LATOUCHE, Monsieur BLANC, Madame LEGRAND, Monsieur PÉRICARD, Madame RHONÉ, Monsieur FRUCHARD

*Monsieur RAVEL (sauf pour le dossier 12 E 00, le procès-verbal de la séance du 12 juillet 2012, le compte rendu des actes administratifs, les dossiers 12 E 01-02-03)

Avaient donné procuration :

Monsieur STUCKERT à Madame de CIDRAC
Madame ROCCHETTI à Monsieur LAMY
Mademoiselle DEMARIA-PESCE à Monsieur BATTISTELLI
Madame FRYDMAN à Madame RHONÉ
Monsieur LÉVÊQUE à Monsieur FRUCHARD

Secrétaire de séance :

Monsieur CHARREAU

N° DE DOSSIER : 12 E 10

OBJET : RAPPORTS D'ACTIVITÉ SIDECOM – SIVOM – SIEP

RAPPORTEURS : Monsieur PERRAULT (SIDECOM) Madame RICHARD (SIVOM)
Monsieur LEBRAY (SIEP)

**Monsieur le Maire,
Mesdames, Messieurs,**

L'article L 5211-39 du code général des collectivités territoriales dispose que : « *Le Président de l'établissement public de coopération intercommunale adresse chaque année, avant le 30 septembre, au Maire de chaque commune membre, un rapport retraçant l'activité de l'établissement, accompagné du compte administratif arrêté par l'organe délibérant de l'établissement.*

Ce rapport fait l'objet d'une communication par le Maire au Conseil Municipal en séance publique au cours de laquelle les délégués de la commune à l'organe délibérant de l'établissement public de coopération intercommunale sont entendus. Le Président de l'établissement public de coopération intercommunale peut être entendu, à sa demande, par le Conseil Municipal de chaque commune membre ou à la demande de ce dernier ».

En application de ces dispositions, les rapports pour l'année 2011 des syndicats intercommunaux suivants dont la Ville est membre font l'objet d'une communication au Conseil Municipal :

- le syndicat intercommunal pour le développement de la communication (SIDECOM),
- le syndicat intercommunal à vocations multiples (SIVOM),
- le syndicat intercommunal d'études et de programmation Seine et Forêts (SIEP).

Il est demandé au Conseil Municipal de prendre acte des rapports présentés.

DÉLIBÉRATION

LE CONSEIL MUNICIPAL,

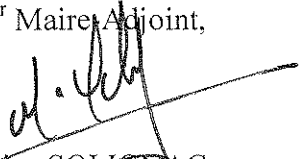
Après avoir entendu les explications qui précèdent,

Vu le code général des collectivités territoriales,

PREND ACTE des rapports d'activité 2011 des syndicats intercommunaux précités.

POUR EXTRAIT CONFORME
AU REGISTRE DES DÉLIBÉRATIONS,

Pour le Maire,
Le 1^{er} Maire Adjoint,



Maurice SOLIGNAC

Vice-Président du Conseil Général des Yvelines

SYNDICAT **I**NTERCOMMUNAL
POUR LE **D**EVELOPPEMENT
DE LA **C**OMMUNICATION

RAPPORT SUR L'ACTIVITE
de l'année 2011



Sommaire

CARTE D'IDENTITÉ DU SIDECOM.....	3
Communes et population.....	3
Compétences	5
Historique.....	5
LES MOYENS DU SYNDICAT.....	6
L'ACTIVITÉ DU SYNDICAT.....	7
L'activité administrative	7
Réunions du Comité Syndical et du Bureau.....	7
Quelques chiffres sur la gestion administrative	7
L'ACTIVITÉ FINANCIÈRE.....	8
Compte Administratif 2011 section de fonctionnement	8
Compte Administratif 2011 section d'investissement	8
Cotisations relatives aux frais généraux par habitant.....	9
Cotisations relatives à la participation des communes au programme local.....	9
FAITS MARQUANTS 2011	10
OBJECTIFS 2012	10
ANNEXES	11
Les délégués des communes au sein du Comité Syndical du SIDECOM	11
Les membres du bureau du SIDECOM.....	14

CARTE D'IDENTITÉ DU SIDECOM

Communes et population

La population du SIDECOM est de 382 060 habitants contre 381 069 habitants en 2010 soit une légère progression de 941 habitants.

Le SIDECOM comprend 34 communes dont 28 communes câblées et 6 communes non câblées :

ACHERES	19 635
AIGREMONT	1 124
ANDRESY	12 374
AUBERGENVILLE	12 167
BOUAFLE	2 183
BOUGIVAL	8 530
CARRIERES-SOUS-POISSY *	15 148
CHAMBOURCY	6 078
CHANTELOUP-LES-VIGNES *	9 569
CHAPET *	1 206
CHATOU	30 226
CROISSY-SUR-SEINE	10 370
FOURQUEUX	4 367
L'ETANG-LA-VILLE	4 942
LE MESNIL-LE-ROI	6 547
LE PECQ	16 744
LE PORT-MARLY	4 729
LE VESINET	16 676
LES ALLUETS-LE-ROI *	1 225
LOUVECIENNES	7 434
MAISONS-LAFFITTE	23 189
MAREIL-MARLY	3 619
MARLY-LE-ROI	16 931
MEDAN	1 507
MEULAN	8 881
MORAINVILLIERS	2 455
ORGEVAL	5 972
POISSY	38 168
SAINT-GERMAIN-EN-LAYE	42 515
SAINT-NOM-LA-BRETECHE	5 386
TRIEL-SUR-SEINE	11 834
VERNEUIL-SUR-SEINE *	15 547
VERNOUILLET *	9 580
VILLENES-SUR-SEINE	5 202
TOTAL	382 060

* : communes non câblées.

Compétences

Le Syndicat Intercommunal est dénommé : **SYNDICAT INTERCOMMUNAL POUR LE DEVELOPPEMENT DE LA COMMUNICATION (SIDEKOM)**. Il a son siège à la Mairie de Saint-Germain-en-Laye.

Il a pour objet l'étude du développement de la communication et, en particulier, celle d'un projet d'installation de réseaux câblés de télédistribution. Ses compétences ont été étendues à la mise en œuvre des moyens nécessaires à la réalisation de réseaux câblés de télédistribution sur le territoire des Communes membres dudit Syndicat.

Historique

Le SIDEKOM a été créé par délibération le 28 mars 1984 et par arrêté du Préfet en date du 23 mai 1984. Il était alors composé de 15 communes : Aigremont, Chambourcy, Chatou, Fourqueux, Le Vésinet, Le Pecq, Le Port-Marly, Maisons-Laffitte, Mareil-Marly, Le Mesnil-le-Roi, Orgeval, Poissy, Saint-Germain-en-Laye, Triel-sur-Seine, Villennes-sur-Seine.

Le 9 juillet 1984, les communes de Louveciennes, Marly-le-Roi, Meulan, Morainvilliers, Saint-Nom-la-Bretèche rejoignent le SIDEKOM, puis le 27 novembre 1984, les communes d'Andrésy, Aubergenville, Bouafle, La Celle-Saint-Cloud, l'Etang-la-Ville, Médan.

Le 25 novembre 1985, le SIDEKOM, initialement Syndicat d'Etudes devenait un Syndicat de Réalisation.

Le 23 janvier 1986, les communes de d'Achères, Mareil-Marly, Médan, Saint-Nom-la-Bretèche adhéraient au SIDEKOM et dans le même temps la commune de La-Celle-Saint-Cloud se retirait.

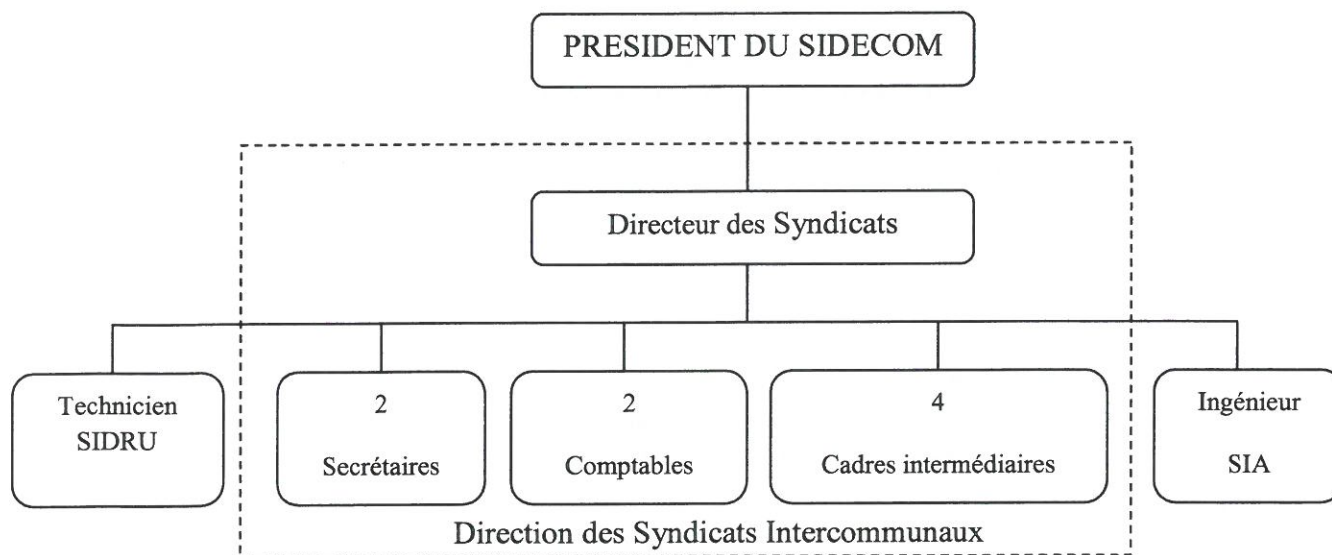
Les Comités du 9 mars 1987 et du 22 juin 1987 ont pris acte de l'adhésion des communes des Alluets-le-Roi, Bailly, Bougival, Chanteloup-les-Vignes, Chapet, Chavenay, Ecquevilly, Evécquemont, Flins-sur-Seine, Montesson, Vaux-sur-Seine, Verneuil-sur-Seine et Vernouillet et le 7 juillet 1986, celle de la commune de Croissy-sur-Seine.

Le 30 janvier 1990 la Commune de Carrières-sous-Poissy est admise au sein du SIDEKOM.

La ville de Montesson quittera le SIDEKOM le 3 mars 1998, le 11 mai 1998 ce sera au tour de la commune de Bailly et le 8 décembre 1998 les communes de Chavenay et Flins-sur-Seine.

Le 29 mars 2000 la commune d'Evécquemont se retire également, puis le 29 janvier 2002 la commune d'Ecquevilly, le 3 juin 2003 celles de Vaux-sur-Seine et de Vernouillet. Cette dernière adhèrera de nouveau le 12 octobre 2006. Ces dernières communes n'étaient pas câblées.

LES MOYENS DU SYNDICAT



Le personnel est affecté aux 6 Syndicats Intercommunaux dont le siège se situe à la Mairie de Saint-Germain-en-Laye, sauf pour le Technicien SIDRU et l'Ingénieur SIA qui sont affectés en propre au Syndicat dont ils relèvent.

Les autres membres du service sont mis à disposition du Syndicat qui paye leur quote-part en fonction de l'activité. Le pourcentage affecté au SIDECOM est de 6% et représente une somme de 19 047,36 €.

En équivalent temps plein, cela représente pour le SIDECOM :

- Catégorie A : 0,15
- Catégorie B : 0,06
- Catégorie C : 0,24

Il en est de même pour les frais de fournitures administratives dont 10% sont affectés au SIDECOM soit une somme de 253,25 €.

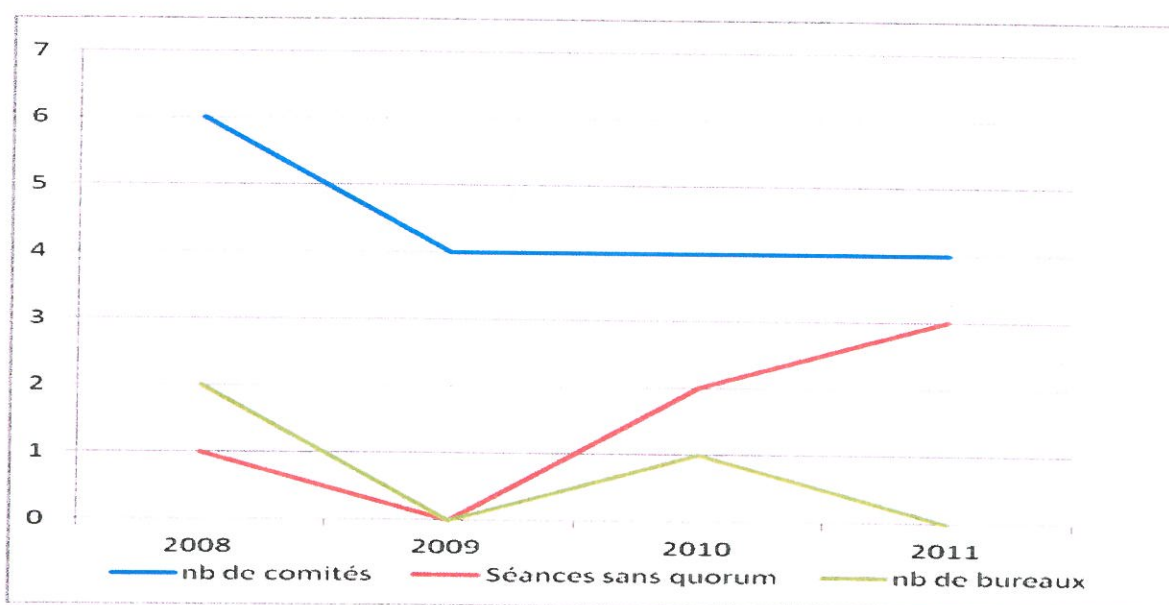
Le SIDECOM n'a fait appel à aucun cabinet extérieur durant l'année 2011 et n'est pas délégant de service public.

L'ACTIVITÉ DU SYNDICAT

L'activité administrative

Réunions du Comité Syndical et du Bureau

	2008	2009	2010	2011
nb de comités	6	4	4	4
Séances sans quorum	1	0	2	3
nb de bureaux	2	0	1	0



Il est à noter que le nombre important de séances du Comité sans quorum va croissant ; pour 2011 sur 7 séances, 3 étaient sans quorum. Une séance de Comité représente l'envoi de 136 dossiers, pour 3 séances sans quorum c'est donc équivalent à 408 nouvelles convocations.

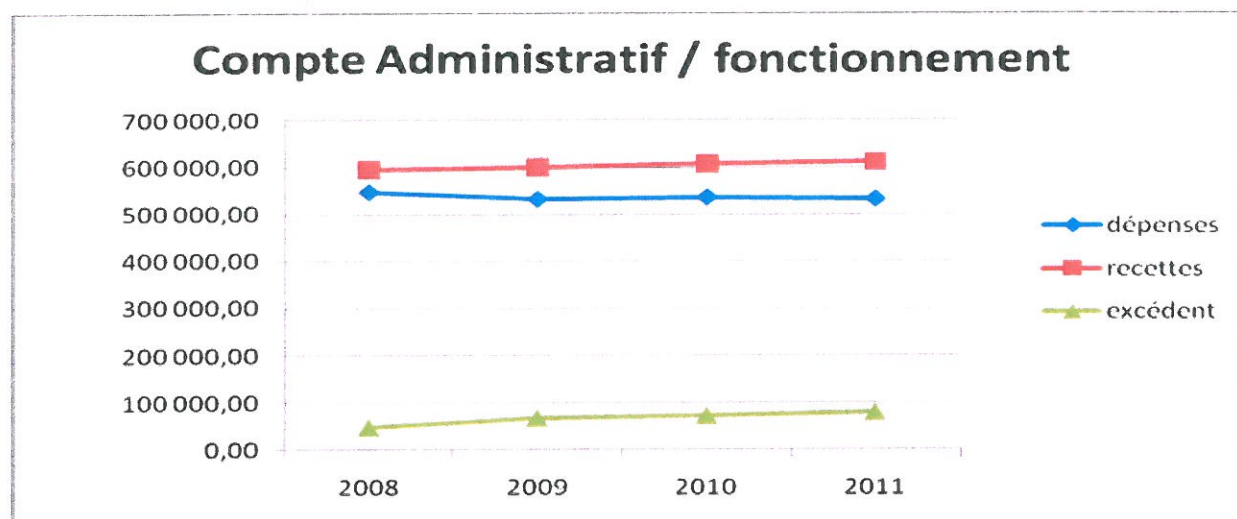
Quelques chiffres sur la gestion administrative

Dossiers traités en séance	19
Délibérations	14
Arrêté	0
Décision	0
Courriers entrants	28
Courriers sortants	62
Mandats	78
Titres	15

L'ACTIVITÉ FINANCIÈRE

Compte Administratif 2011 section de fonctionnement

	2008	2009	2010	2011
dépenses	546 930,18	531 867,60	535 377,12	531 475,82
Recettes dont excédent reporté	595 063,78	599 975,76	607 879,04	611 479,60
excédent	48 133,60	68 108,16	72 501,92	80 003,78



On peut constater que les dépenses sont quasi stables depuis 3 ans et que les recettes sont en légère progression.

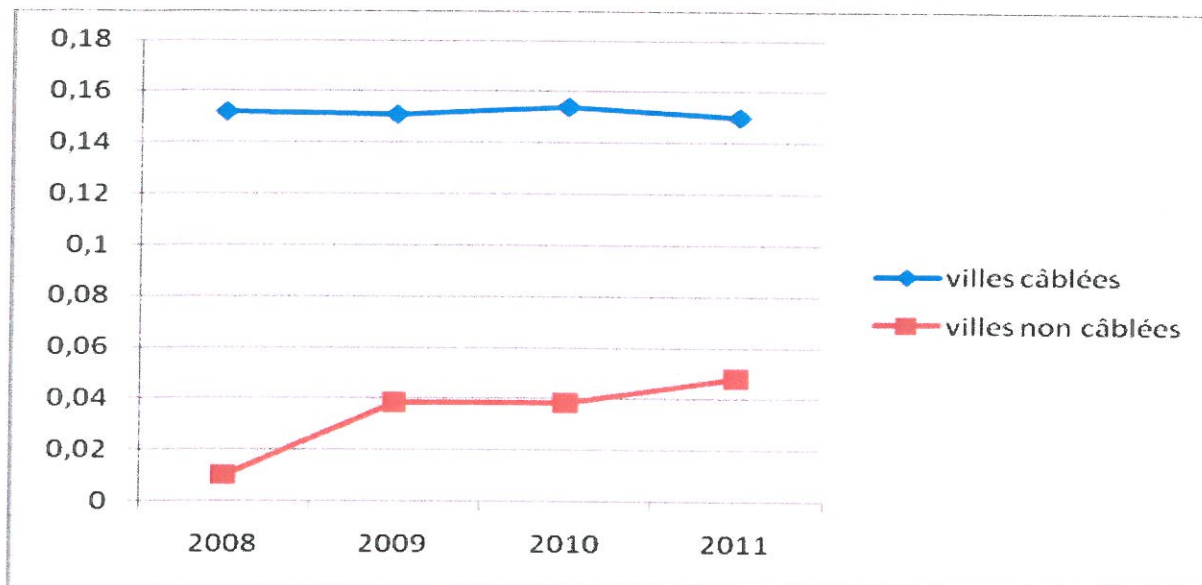
Compte Administratif 2011 section d'investissement

	2008	2009	2010	2011
dépenses				
recettes	3 923,02	3 923,02	3 923,02	3 923,02
excédent	3 923,02	3 923,02	3 923,02	3 923,02

Cotisations relatives aux frais généraux par habitant

	2008	2009	2010	2011
villes câblées	0,152	0,151	0,154	0,15
villes non câblées	0,01	0,0385	0,0385	0,048

L'augmentation significative de la cotisation des villes non câblées s'explique par le changement du mode de calcul, (voir le commentaire en fin de page).



Ces cotisations financent les frais de fonctionnement courant du Syndicat.

Cotisations relatives à la participation des communes au programme local

	2008		2009		2010		2011
	prise	habitant	prise	habitant	prise	habitant	habitant
villes câblées	3,3592		2,2400	0,5284	1,1200	0,9780	1,4000
villes non câblées							0,3235

Il est à noter qu'en 2009, il a été décidé d'aligner la cotisation des communes sur le nombre d'habitants et non plus sur le nombre de prises raccordables compte tenu des différents canaux de diffusion. Cette transition s'est effectuée à raison d'un tiers chaque année pour obtenir une cotisation entièrement par habitant en 2011.

La cotisation des villes non câblées est alignée sur la cotisation des villes câblées mais à raison d'un quart seulement de son montant.

FAITS MARQUANTS 2011

⇒ **Sur le plan administratif**

- 1^{er} mars : Débat d'orientation budgétaire.
- 27 avril (après une séance sans quorum le 28 mars) : vote du budget primitif.
- 28 juin (après une séance sans quorum le 7 juin) : Approbation du Compte Administratif 2010.
- 14 décembre (après une séance sans quorum le 29 novembre) : Vote du Budget Supplémentaire.

⇒ **Au sein du Bureau**

- Remplacement de Monsieur Hervé FREYCENET, de la commune de Marly-le-Roi, par Monsieur Abel VINTRAUD, de la commune du Vésinet, comme assesseur.

⇒ **Dans les relations avec Yvelines 1^{ère}**

- Approbation des grilles de programmes pour la saison 2011-2012 comme prévu par la convention.
- Le SIDECOM prend acte des efforts de la chaîne dans ses relations avec les communes pour être au plus près de l'actualité.

⇒ **Sur l'avenir du SIDECOM**

- Deux communes ont à nouveau sollicité leur retrait du Syndicat, Maisons-Laffitte et Vernouillet ; ces deux demandes ont été rejetées par le Comité Syndical.
- Le Comité a accepté l'adhésion de la commune de Conflans-Sainte-Honorine.

OBJECTIFS 2012

Un groupe de travail a été mis en place pour réfléchir à l'avenir du SIDECOM et d'Yvelines 1^{ère}, notamment en ce qui concerne la forme juridique de l'association actuelle et la remise en cause des compétences du Syndicat. Ce groupe de travail s'est déjà réuni à deux reprises dans le courant du premier trimestre 2012.

ANNEXES

Les délégués des communes au sein du Comité Syndical du SIDECOM

Monsieur	Alain OUTREMAN	Maire	Délégué titulaire	78260	ACHERES
Monsieur	Patrick FOURETS	Conseiller Municipal	Délégué titulaire	78260	ACHERES
Madame	Nicole BINEAU	Maire Adjoint	Déléguée suppléante	78260	ACHERES
Monsieur	Pascal RIGAUD	Maire Adjoint	Délégué suppléant	78260	ACHERES
Madame	Françoise DOZE	Maire Adjoint	Déléguée titulaire	78240	AIGREMONT
Monsieur	Gérard BEAURAIN	Maire Adjoint	Délégué titulaire	78240	AIGREMONT
Monsieur	Alfred ROSALES		Délégué suppléant	78240	AIGREMONT
Monsieur	Pierre GREGOIRE		Délégué suppléant	78240	AIGREMONT
Monsieur	Denis FAIST	Maire Adjoint	Délégué titulaire	78570	ANDRESY
Madame	Virginie MUNERET	Maire Adjoint	Déléguée titulaire	78570	ANDRESY
Madame	Denise FAYE	Conseillère Municipale	Déléguée suppléante	78570	ANDRESY
Monsieur	Arnaud PINOY	Conseiller Municipal	Délégué suppléant	78570	ANDRESY
Madame	Sylvia PADIOU	Maire Adjoint	Déléguée titulaire	78410	AUBERGENVILLE
Monsieur	Guy ESCRINIER	Conseiller Municipal	Délégué titulaire	78410	AUBERGENVILLE
Monsieur	Thierry MONTANGERAND	Conseiller Municipal	Délégué suppléant	78410	AUBERGENVILLE
Madame	Pascaline MICHAUX	Conseillère Municipale	Déléguée suppléante	78410	AUBERGENVILLE
Monsieur	Pierre-Jacques MAISONNAVE	Maire Adjoint	Délégué titulaire	78410	BOUAFLE
Madame	Sabine OLIVIER	Conseillère Municipale	Déléguée suppléante	78410	BOUAFLE
Monsieur	Gérard VEILLARD		Délégué suppléant	78410	BOUAFLE
Monsieur	Paul HESSENBRUCH	Conseiller Municipal	Délégué titulaire	78380	BOUGIVAL
Madame	Marie-José ROSSET	Conseillère Municipale	Déléguée titulaire	78380	BOUGIVAL
Madame	Nathalie CHAMBON	Conseillère Municipale	Déléguée suppléante	78380	BOUGIVAL
Monsieur	Jean-Marie CLERMONT	Maire Adjoint	Délégué suppléant	78380	BOUGIVAL
Monsieur	Eddie AIT	Maire	Délégué titulaire	78955	CARRIERES-SOUS-POISSY
Madame	Mireille BOURBON-PEREZ	Maire Adjoint	Déléguée titulaire	78955	CARRIERES-SOUS-POISSY
Monsieur	Carlos DA FONTE	Conseiller Municipal	Délégué suppléant	78955	CARRIERES-SOUS-POISSY
Monsieur	Olivier THAUVIN	Conseiller Municipal	Délégué suppléant	78955	CARRIERES-SOUS-POISSY
Madame	Caroline DOUCET	Maire Adjoint	Déléguée titulaire	78240	CHAMBOURCY
Madame	Pascale BARON	Maire Adjoint	Déléguée titulaire	78240	CHAMBOURCY
Madame	Margaux GANDELON	Conseillère Municipale	Déléguée suppléante	78240	CHAMBOURCY
Madame	Christiane PIRET	Conseillère Municipale	Déléguée suppléante	78240	CHAMBOURCY
Mademoiselle	Caroline RAISON	Conseillère Municipale	Déléguée titulaire	78570	CHANTELOUP-LES-VIGNES
Monsieur	Toan NGUYEN	Conseiller Municipal	Délégué titulaire	78570	CHANTELOUP-LES-VIGNES
Madame	Karine FOURNIER	Conseillère Municipale	Déléguée suppléante	78570	CHANTELOUP-LES-VIGNES
Monsieur	Georges BEKE	Conseiller Municipal	Délégué suppléant	78570	CHANTELOUP-LES-VIGNES

Monsieur	Nicolas LABORDE	Conseiller Municipal	Délégué titulaire	78130	CHAPET
Monsieur	Jean-Louis FRANCCART	Maire Adjoint	Délégué suppléant	78130	CHAPET
Monsieur	Daniel MOLINA	Conseiller Municipal	Délégué suppléant	78540	VERNOUILLET
Madame	Virginie MINART	Conseillère Municipale	Déléguée titulaire	78400	CHATOU
Madame	Michèle GRELLIER	Maire Adjoint	Déléguée titulaire	78400	CHATOU
Madame	Véronique CHANTEGRELET	Conseillère Municipale	Déléguée suppléante	78400	CHATOU
Monsieur	Jean-Pierre RATEL	Conseiller Municipal	Délégué suppléant	78400	CHATOU
Monsieur	Philippe HOUVION	Conseiller Municipal	Délégué titulaire	78290	CROISSY-SUR-SEINE
Monsieur	Etienne CATTIER	Conseiller Municipal	Délégué titulaire	78290	CROISSY-SUR-SEINE
Monsieur	Patrick LESPAGNOL		Délégué suppléant	78290	CROISSY-SUR-SEINE
Madame	Patricia BURGER	Conseillère Municipale	Déléguée suppléante	78290	CROISSY-SUR-SEINE
Monsieur	Daniel LEVEL	Maire	Délégué titulaire	78112	FOURQUEUX
Monsieur	Laurent SIBILLE	Maire Adjoint	Délégué titulaire	78112	FOURQUEUX
Madame	Odile VERNET	Maire Adjoint	Déléguée suppléante	78112	FOURQUEUX
Monsieur	Jean FAYAND	Conseiller Municipal	Délégué suppléant	78112	FOURQUEUX
Monsieur	Jean-Yves BOUHOARD	Maire	Délégué titulaire	78620	L'ETANG-LA-VILLE
Monsieur	Laurent HOMONT	Maire Adjoint	Délégué titulaire	78620	L'ETANG-LA-VILLE
Madame	Sylvie SENG	Maire Adjoint	Déléguée suppléante	78620	L'ETANG-LA-VILLE
Madame	Aude PAGNIEZ	Conseillère Municipale	Déléguée suppléante	78620	L'ETANG-LA-VILLE
Madame	Nadia FAUVEL	Maire Adjoint	Déléguée titulaire	78600	LE MESNIL-LE-ROI
Madame	Annick BRIZAY	Conseillère Municipale	Déléguée titulaire	78600	LE MESNIL-LE-ROI
Madame	Christèle COLOMBIER	Conseillère Municipale	Déléguée suppléante	78600	LE MESNIL-LE-ROI
Monsieur	Marc DEMEURE	Maire	Délégué suppléant	78600	LE MESNIL-LE-ROI
Monsieur	Alain GOURNAC	Sénateur-Maire	Délégué titulaire	78230	LE PECQ
Monsieur	Jean-Noël AMADEI	Maire Adjoint	Délégué titulaire	78230	LE PECQ
Monsieur	Romain MALBOS	Conseiller Municipal	Délégué suppléant	78230	LE PECQ
Madame	Régine RAYNARD	Conseillère Municipale	Déléguée suppléante	78230	LE PECQ
Madame	Mireille TEMPEZ	Maire Adjoint	Déléguée titulaire	78560	LE PORT-MARLY
Monsieur	Cédric PEMBA-MARINE	Conseiller Municipal	Délégué titulaire	78560	LE PORT-MARLY
Madame	Laurence WABLE	Maire Adjoint	Déléguée suppléante	78560	LE PORT-MARLY
Madame	Myrièm HAAN	Conseillère Municipale	Déléguée suppléante	78560	LE PORT-MARLY
Monsieur	Abel VINTRAUD	Conseiller Municipal	Délégué titulaire	78110	LE VESINET
Monsieur	Guillaume de CHAMBORANT	Maire Adjoint	Délégué titulaire	78110	LE VESINET
Madame	Pascaline HUMANN	Conseillère Municipale	Déléguée suppléante	78110	LE VESINET
Madame	Sandrine ROCHE	Conseillère Municipale	Déléguée suppléante	78110	LE VESINET
Monsieur	Jean GARCIA	Conseiller Municipal	Délégué titulaire	78580	LES ALLUETS-LE-ROI
Monsieur	Germain RENAULT	Conseiller Municipal	Délégué titulaire	78580	LES ALLUETS-LE-ROI
Madame	Elisabeth GUIDOUX	Conseillère Municipale	Déléguée suppléante	78580	LES ALLUETS-LE-ROI
Monsieur	Maxime ROUSSEAU	Conseiller Municipal	Délégué suppléant	78580	LES ALLUETS-LE-ROI
Madame	Caroline de BAILLIENCOURT	Maire Adjoint	Déléguée titulaire	78430	LOUVECIENNES
Monsieur	Michel ZOURBAS	Conseiller Municipal	Délégué titulaire	78430	LOUVECIENNES
Monsieur	Pascal HERVIER		Délégué suppléant	78430	LOUVECIENNES
Madame	Nathalie MOREL	Conseillère Municipale	Déléguée suppléante	78430	LOUVECIENNES

Madame	Angèle DUPONCHEL	Maire Adjoint	Déleguée titulaire	78600	MAISONS-LAFFITTE
Madame	Janick GEHIN	Conseillère Municipale	Déleguée titulaire	78600	MAISONS-LAFFITTE
Monsieur	Jean-Claude GIROT	Conseiller Municipal	Délegué suppléant	78600	MAISONS-LAFFITTE
Madame	Nicole COIFFARD		0 Déléguee suppléante	78600	MAISONS-LAFFITTE
Madame	Brigitte MORVANT	Maire Adjoint	Déleguée titulaire	78750	MAREIL-MARLY
Monsieur	Stéphane CATEL	Conseiller Municipal	Délegué titulaire	78750	MAREIL-MARLY
Monsieur	Jean BOLARD	Conseiller Municipal	Délegué suppléant	78750	MAREIL-MARLY
Monsieur	Nicolas KARECKI	Conseiller Municipal	Délegué suppléant	78750	MAREIL-MARLY
Madame	Mary-Sol BOYER	Maire Adjoint	Déleguée titulaire	78160	MARLY-LE-ROI
Monsieur	Laurent RIBAUT	Maire Adjoint	Délegué titulaire	78160	MARLY-LE-ROI
Monsieur	Jean-Yves PERROT	Maire	Délegué suppléant	78160	MARLY-LE-ROI
Monsieur	Hubert POTHELET	Conseiller Municipal	Délegué suppléant	78160	MARLY-LE-ROI
Monsieur	Serge GOBLET	Maire	Délegué titulaire	75016	PARIS
Madame	Françoise de RUYTER		0 Déléguee titulaire	78670	MEDAN
Monsieur	Frédéric HERAULT	Conseiller Municipal	Délegué suppléant	78670	MEDAN
Monsieur	Michel CURIEL	Conseiller Municipal	Délegué suppléant	78670	MEDAN
Madame	Patricia BIZIEN-LEGAY	Maire Adjoint	Déleguée titulaire	78250	MEULAN
Monsieur	David COLLET	Conseiller Municipal	Délegué titulaire	78250	MEULAN
Monsieur	Joseph TORRES	Conseiller Municipal	Délegué suppléant	78250	MEULAN
Madame	Nadine RENAUD	Conseillère Municipale	Déléguee suppléante	78250	MEULAN
Monsieur	Thierry HEDAN	Conseiller Municipal	Délegué titulaire	78630	MORAINVILLIERS
Madame	Anne de CAMARET	Conseillère Municipale	Déleguée titulaire	78630	MORAINVILLIERS
Monsieur	Alain BERRURIER	Maire Adjoint	Délegué suppléant	78630	MORAINVILLIERS
Madame	Stéphanie MARTIN	Conseillère Municipale	Déléguee suppléante	78630	MORAINVILLIERS
Madame	Geneviève KOLODKINE	Maire Adjoint	Déleguée titulaire	78630	ORGEVAL
Monsieur	Jean-Michel SCHMIDT	Conseiller Municipal	Délegué titulaire	78630	ORGEVAL
Madame	Patricia CHARTIER	Maire Adjoint	Déléguee suppléante	78630	ORGEVAL
Madame	Aude BESCHI	Conseillère Municipale	Déléguee suppléante	78630	ORGEVAL
Madame	Marie-Noëlle BAS	Conseillère Municipale	Déleguée titulaire	78860	SAINT-NOM-LA-BRETECHE
Monsieur	Richard BERTRAND	Maire Adjoint	Délegué titulaire	78300	POISSY
Madame	Sonia BERKANI	Conseillère Municipale	Déléguee suppléante	78300	POISSY
Madame	Nicole SKAJENNIKOFF	Conseillère Municipale	Déléguee suppléante	78300	POISSY
Monsieur	Emmanuel LAMY	Maire	Délegué titulaire	78100	SAINT-GERMAIN-EN-LAYE
Monsieur	Vincent PERRAULT	Conseiller Municipal	Délegué titulaire	78100	SAINT-GERMAIN-EN-LAYE
Madame	Isabelle RICHARD	Maire Adjoint	Déléguee suppléante	78100	SAINT-GERMAIN-EN-LAYE
Monsieur	Pascal FAVREAU	Conseiller Municipal	Délegué suppléant	78100	SAINT-GERMAIN-EN-LAYE
Monsieur	Gérard ROUSSET	Conseiller Municipal	Délegué titulaire	78860	SAINT-NOM-LA-BRETECHE
Monsieur	Martial LELEU		Délegué titulaire	78860	SAINT-NOM-LA-BRETECHE
Monsieur	Hervé NAGUET	Conseiller Municipal	Délegué suppléant	78860	SAINT-NOM-LA-BRETECHE
Monsieur	Michel BACHMANN	Conseiller Municipal	Délegué suppléant	78860	SAINT-NOM-LA-BRETECHE
Madame	Valérie BETTINGER	Maire Adjoint	Déleguée titulaire	78510	TRIEL-SUR-SEINE
Madame	Manuela MARIE	Maire Adjoint	Déleguée titulaire	78510	TRIEL-SUR-SEINE
Madame	Christine WIDMER	Conseillère Municipale	Déléguee suppléante	78740	VAUX-SUR-SEINE
Madame	Martine PELLETIER	Maire Adjoint	Déléguee suppléante	78510	TRIEL-SUR-SEINE

Monsieur	Patrice JEGOUIC	Maire Adjoint	Délégué titulaire	78480	VERNEUIL-SUR-SEINE
Monsieur	Christian HOISNARD	Conseiller Municipal	Délégué titulaire	78480	VERNEUIL-SUR-SEINE
Monsieur	Richard PUYBASSET	Conseiller Municipal	Délégué suppléant	78480	VERNEUIL-SUR-SEINE
Madame	Amandine RANGOT	Conseillère Municipale	Déleguée suppléante	78480	VERNEUIL-SUR-SEINE
Monsieur	Michaël CINALLI	Maire Adjoint	Délégué titulaire	78540	VERNOUILLET
Monsieur	Jean-Marc BOMPARD	Conseiller Municipal	Délégué titulaire	78540	VERNOUILLET
Monsieur	Jean-François ROVILLE	Maire Adjoint	Délégué suppléant	78540	VERNOUILLET
Monsieur	Jean-Michel PINTO	Maire Adjoint	Délégué suppléant	78540	VERNOUILLET
Monsieur	Alain DANCOISNE	Maire Adjoint	Délégué titulaire	78670	VILLENNES-SUR-SEINE
Madame	Katia LEFEUVRE	Conseillère Municipale	Déléguée titulaire	78670	VILLENNES-SUR-SEINE
Madame	Mireille VASSELIN	Conseillère Municipale	Déleguée suppléante	78670	VILLENNES-SUR-SEINE
Monsieur	Olivier DAESCHNER	Conseiller Municipal	Délégué suppléant	78670	VILLENNES-SUR-SEINE

Les membres du bureau du SIDECOM

Monsieur	Jean-Noël AMADEI	Président	78230	LE PECQ
Monsieur	Emmanuel LAMY	1er Vice-Président	78100	SAINT-GERMAIN-EN-LAYE
Madame	Caroline DOUCET	2ème Vice-Président	78240	CHAMBOURCY
Monsieur	Eddie AIT	3ème Vice-Président	78955	CARRIERES-SOUS-POISSY
Monsieur	Alain GOURNAC	Secrétaire	78230	LE PECQ
Monsieur	Abel VINTRAUD	Assesseur	78110	LE VESINET
Monsieur	Martial LELEU	Assesseur	78860	SAINT-NOM-LA-BRETECHE
Monsieur	Richard BERTRAND	Assesseur	78300	POISSY
Madame	Mireille TEMPEZ	Assesseur	78560	LE PORT-MARLY

II - PRESENTATION GENERALE DU COMPTE ADMINISTRATIF	II
BALANCE GENERALE DU BUDGET	B2

2 - Titres émis (y compris sur les restes à réaliser N-1)

	EXPLOITATION	Opérations Réelles	Opérations d'ordre	TOTAL
74	SUBVENTIONS D'EXPLOITATION	538 977.68		538 977.68
	Recettes d'exploitation - Total	538 977.68		538 977.68

+

R 002 Excédent d'exploitation reporté de N-1	72 501.92
---	------------------

=

TOTAL DES RECETTES D'EXPLOITATION CUMULEES	611 479.60
---	-------------------

	INVESTISSEMENT	Opérations Réelles	Opérations d'ordre	TOTAL
	Recettes d'investissement - Total			

+

R 001 Solde d'exécution positif reporté de N-1	3 923.02
---	-----------------

+

Affectation au compte 106	
----------------------------------	--

=

TOTAL DES RECETTES D'INVESTISSEMENT CUMULEES	3 923.02
---	-----------------

II - PRESENTATION GENERALE DU COMPTE ADMINISTRATIF	II
BALANCE GENERALE DU BUDGET	B1

1 - Mandats émis (y compris sur les restes à réaliser N-1)

	EXPLOITATION	Opérations Réelles	Opérations d'ordre	TOTAL
011	CHARGES A CARACTERE GENERAL	489 247.54		489 247.54
012	CHARGES DE PERSONNEL ET FRAIS ASSIMILES	19 048.00		19 048.00
65	AUTRES CHARGES DE GESTION COURANTE	23 180.28		23 180.28
	Dépenses d'exploitation - Total	531 475.82		531 475.82

+

D 002 Déficit d'exploitation reporté de N-1	
---	--

=

TOTAL DES DEPENSES D'EXPLOITATION CUMULEES	531 475.82
---	-------------------

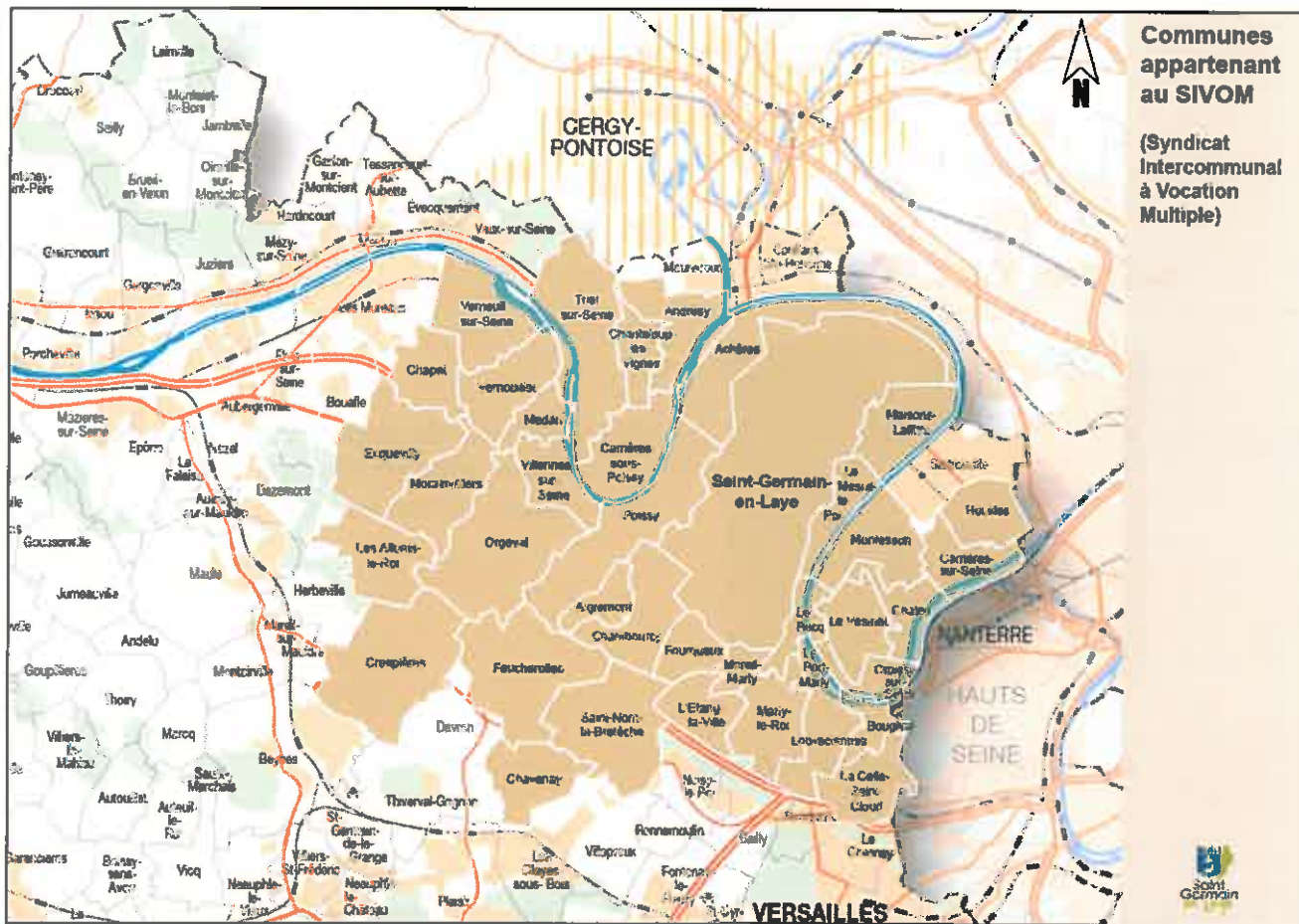
RAPPORT D'ACTIVITE
Syndicat Intercommunal à Vocations Multiples
(SIVOM)

ANNEE 2011

Syndicats Intercommunaux
Hôtel de Ville
16, rue de Pontoise
78 100 Saint-Germain-en-Laye

1. Carte d'identité du SIVOM	p 2
a. Territoire	p 2
b. Les élus	p 3
c. Compétences	p 3
d. Historique	p 5
2. Les moyens du SIVOM	p 6
3. Les activités du syndicat	p 8
a. Activité administrative	p 8
b. Activité propre	p 10
4. Le coût financier	p 16
5. Faits marquants de l'année	p 19
6. Projets en cours	p 20
Annexes	p 21

a. TERRITOIRE



Le SIVOM est composé de 39 communes, soit un total de 453 455 habitants.

b. LES ELUS

Le Comité du SIVOM est composé de 78 membres titulaires. Il existe autant de suppléants que de titulaires.

- Voir en annexe 1 la liste des membres du Comité.

Le bureau est constitué du Président, de 3 vice-présidents, d'un secrétaire et de 6 assesseurs.

- Voir en annexe 2 la liste des membres du Bureau.

c. COMPETENCES

5 COMPETENCES

Fourrière automobile et animale
Centre de Secours contre l'incendie
Centre de Lutte Antidrogue CSAPA
Gestion des Vignes
Aire d'accueil des Gens du Voyage

Les compétences du SIVOM sont au nombre de 5. Toutes les communes adhèrent à la section fourrière, ce qui n'est pas le cas pour les autres compétences.

- Section Fourrière : 453 455 habitants

La Fourrière intercommunale située à Poissy a la particularité d'être à la fois une fourrière automobile et animale. La capacité d'accueil de cette dernière est de 21 box pour chiens et de 12 cages à chats pour la partie animale. La section fourrière est la seule qui regroupe l'ensemble des 39 communes.

- Section CSAPA (Centre de Soins, d'Accompagnement et de Prévention en Addictologie) :

294 195 habitants

Le CSAPA a pour mission d'assurer l'accueil et l'information de toute personne confrontée à un problème de toxicomanie (drogues, médicaments...).

Il vise à permettre une prise en charge médico-psychologique, un accompagnement socio-éducatif, une aide à l'insertion ou la réinsertion, ainsi qu'un soutien aux familles.

Cet accueil est gratuit et confidentiel. Le SIVOM finance le poste de secrétaire de l'antenne de Saint-Germain-en-Laye.

24 communes et une communauté de communes adhèrent à la section CSAPA.

- **Section Centre de Secours : 94 557 habitants**

Depuis le transfert des pompiers du SIVOM au SDIS (Service Départemental d'Incendie et de Secours), le SIVOM n'a plus en charge que le financement du 13eme mois des sapeurs pompiers du SDIS des Yvelines.

11 communes adhèrent à la section Centre de Secours.

- **Section Gestion des Vignes : 59 284 habitants**

L'exploitation de la vigne située sous la terrasse du Château de Saint-Germain est destinée à la production de pinot noir. Elle compte 2000 pieds de vigne sur une superficie de 2000 m².

Les communes de Saint-Germain-en-Laye et du Pecq adhèrent à la section Gestion des Vignes.

- **Section Gens du Voyage : 94 966 habitants**

Cette section est relativement récente puisqu'elle a été créée lors du Comité Syndical du 16 décembre 2008. Elle comprend maintenant 5 communes, Chambourcy, Maisons-Laffitte, Le-Mesnil-le-Roi, Le Pecq et Saint-Germain-en-Laye. Cette section a pour compétence la construction et la gestion d'une aire d'accueil des gens du voyage de 42 places (21 emplacements) sur un terrain d'une superficie de 10 000 m² mis à disposition par la Ville de Paris en limite du territoire du SIAAP.

d. HISTORIQUE

UN ELARGISSEMENT DES COMPETENCES AU FIL DU TEMPS...

1964

Créé par arrêté préfectoral en date du 5 décembre 1964, le SIVOM comptait au départ 8 communes qui s'étaient regroupées pour créer une fourrière automobile et animale. Au fil des années, de nombreuses collectivités sont venues rejoindre cette section.

1973

Création de la section Centre Hospitalier en 1973 ; cette section a été clôturée en 2003, les emprunts garantis par le SIVOM étant arrivés à leur terme.

1974

Création de la section Collège des Hauts Grillets en 1974 ; le Comité Syndical du 6 octobre 2008 a constaté la cessation d'activité de la section « collège des Hauts Grillets », l'emprunt correspondant étant arrivé à son terme.

1983

Création de la section Centre de Secours contre l'incendie.

1987

Création de la section Centre de Lutte Antidrogue.

2000

Création de la section Gestion des Vignes.

2006

Le SIVOM devient Syndicat Mixte, suite à la création de la « communauté de communes des Coteaux de Seine » par Bougival, La Celle-Saint-Cloud et Louveciennes.

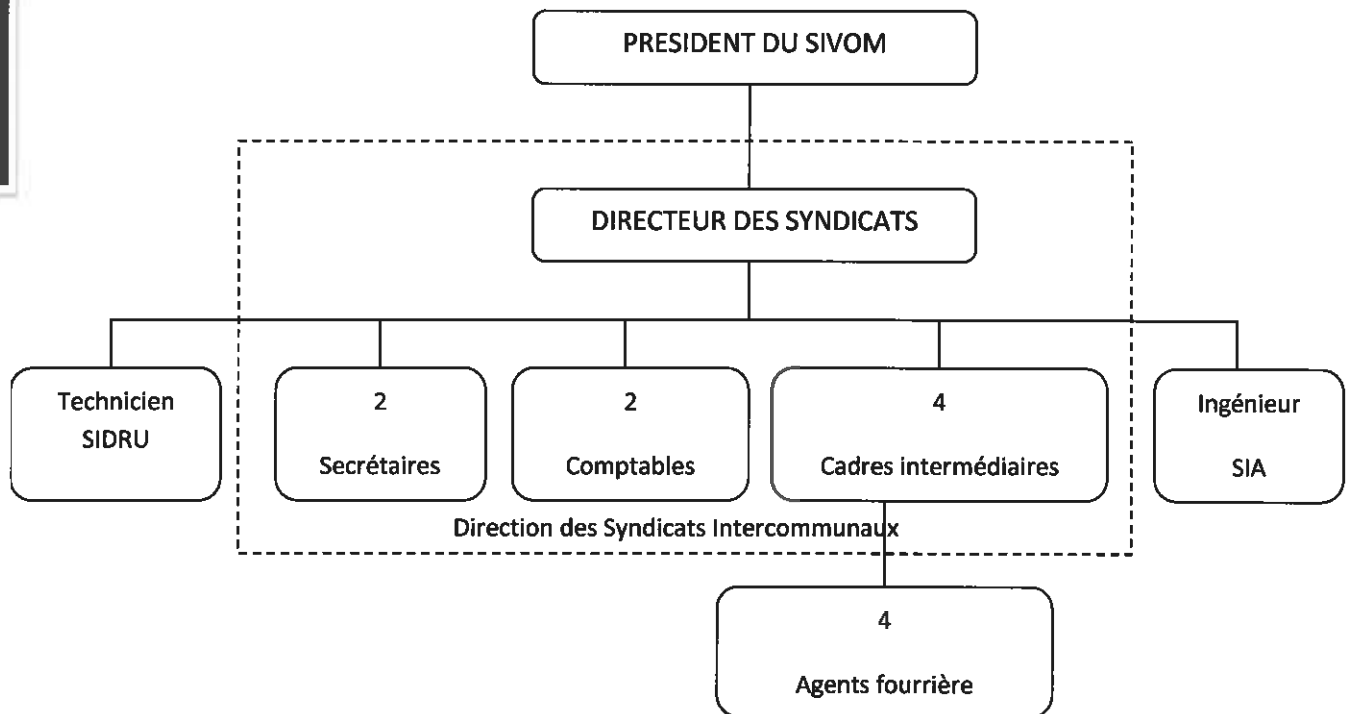
2008

Création de la section Aire d'accueil des Gens du Voyage.

Le SIVOM est géré par les syndicats intercommunaux ayant leur siège à l'Hôtel de Ville de Saint-Germain-en-Laye.

Ce service regroupe 6 syndicats. Les moyens humains et techniques sont mis en commun dans le cadre d'une mutualisation des coûts.

L'organigramme du service se présente comme suit :



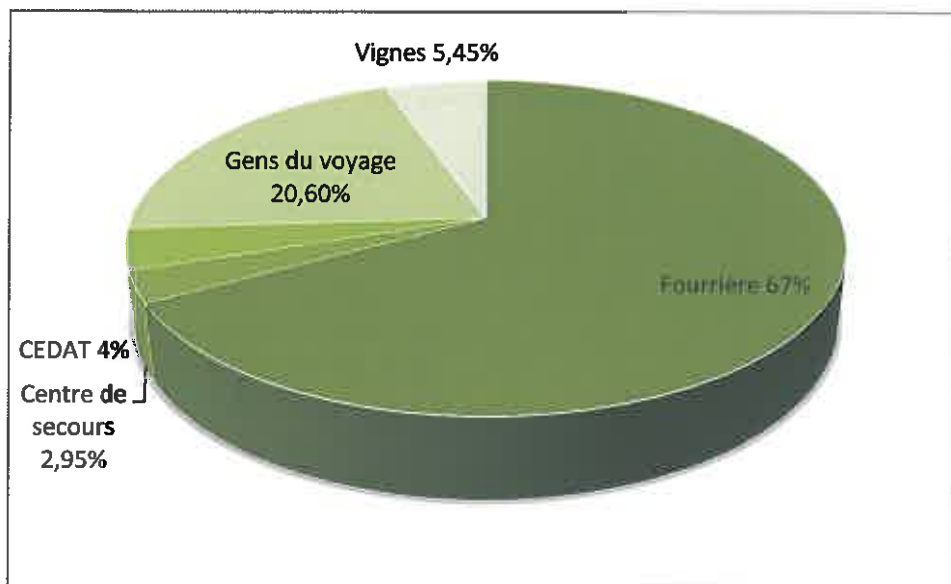
Le SIVOM emploie directement 4 agents à temps plein.

Les services administratifs des syndicats intercommunaux qui ont leur siège à Saint-Germain-en-Laye fonctionnent avec 9 agents dont une partie par le biais d'une mise à disposition. Leur temps de travail est réparti sur les 6 syndicats. Le coût pour le SIVOM s'élève à 33% des charges de personnel, soit 104 760 € pour l'année 2011.

En équivalent temps plein, cela représente :

- Catégorie A : 1,16
- Catégorie B : 0,80
- Catégorie C : 1,32 + 4 ETP

Répartition des charges de personnel par section :



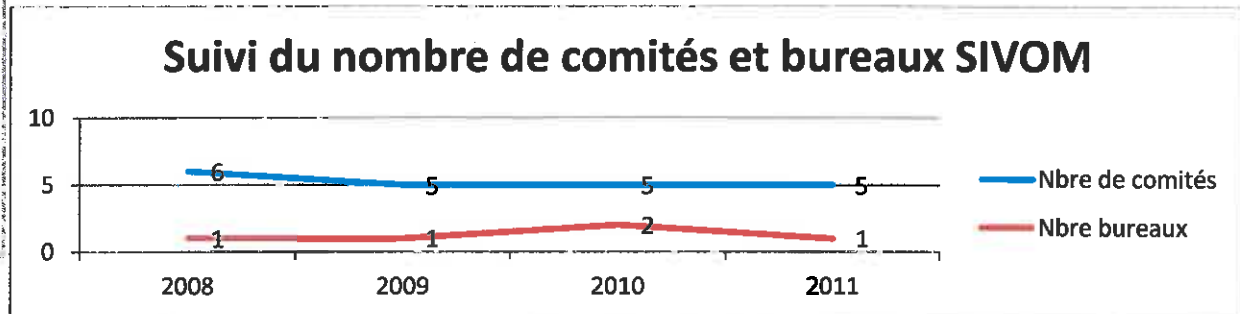
a. ACTIVITE ADMINISTRATIVE

L'activité administrative du syndicat est régulière et stable par rapport aux années précédentes.

En 2011, le Comité du Syndicat s'est réuni cinq fois. De plus, deux séances n'ont pas réuni le quorum. Le Bureau s'est réuni 1 fois.

6 REUNIONS EN 2011

5 comités
1 bureau



Le détail des actes du Syndicat est détaillé dans le tableau ci-dessous.

Tableau du nombre total des actes du SIVOM

Dossiers présentés au Comité	27
dont	
Délibérations	20
Arrêtés	0
Décisions	7
Courriers entrants	2901
Courriers sortants	367

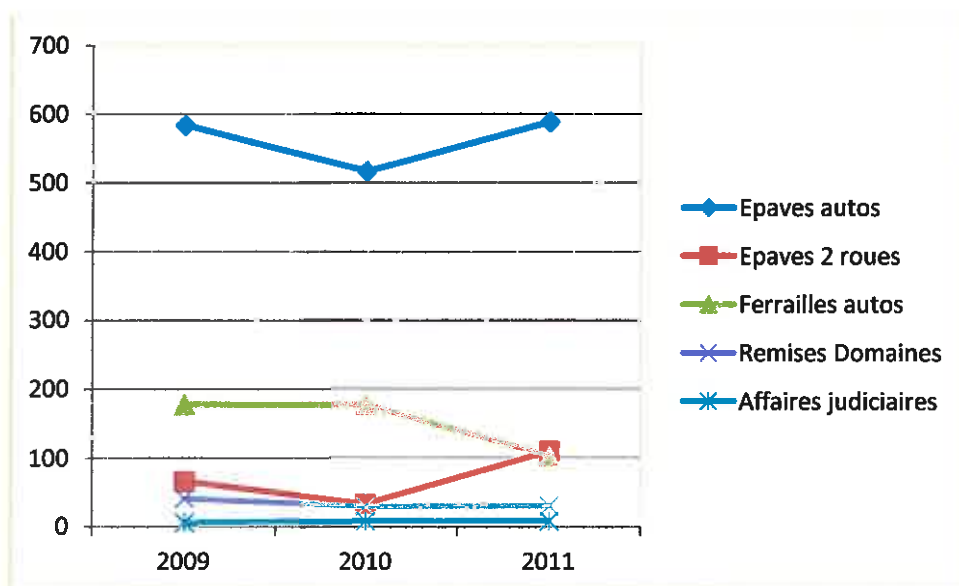
➤ **COMMANDE PUBLIQUE**

5 MARCHES
518 MANDATS
112 TITRES

Dates des marchés	Nature	Type de marché	Issue du marché
01/06/2011	Marché de travaux : Extension de la Fourrière Animale	MAPA	Marché déclaré infructueux
03/10/2011	Enlèvement et transport de véhicules vers la Fourrière Intercommunale	MAPA	Marché déclaré sans suite
03/10/2011	Location et maintenance photocopieur	MAPA	KONIKA MINOLTA -> marché conclu le 7/11/2011
03/10/2011	Acquisition d'un véhicule pour la fourrière	MAPA	RENAULT -> marché conclu le 17/11/2011
27/10/2011	Gestion de l'aire d'accueil des gens du voyage	Appel d'offres	VAGO -> marché conclu en avril 2012 suite à réunion de la CAO du 6 mars 2012 et à la délibération du Comité du 3 avril 2012

➤ **SECRETARIAT**

Le secrétariat gère le suivi administratif des épaves, ferrailles et remises au service des Domaines. Le nombre de vente d'épaves augmente significativement en 2011, tant sur les 2 roues que sur les voitures. En revanche, les ventes de ferrailles baissent, tandis que les remises au domaine restent stables.



b. ACTIVITE PROPRE

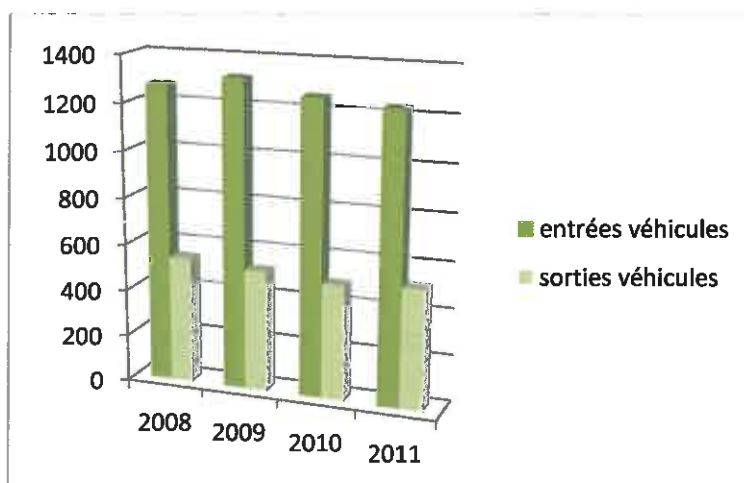
a. La fourrière

Les quatre agents de la fourrière travaillent indistinctement à la fourrière animale et à la fourrière automobile. En annexe 5, figurent les statistiques par commune des véhicules et animaux entrés à la fourrière en 2011, et sortis soit car le propriétaire est venu, soit par la vente au service des Domaines, soit par la vente à un épaviste.

Sur les quatre dernières années, l'activité de la fourrière est stable, tant pour la partie automobile qu'animale.

➤ VEHICULES

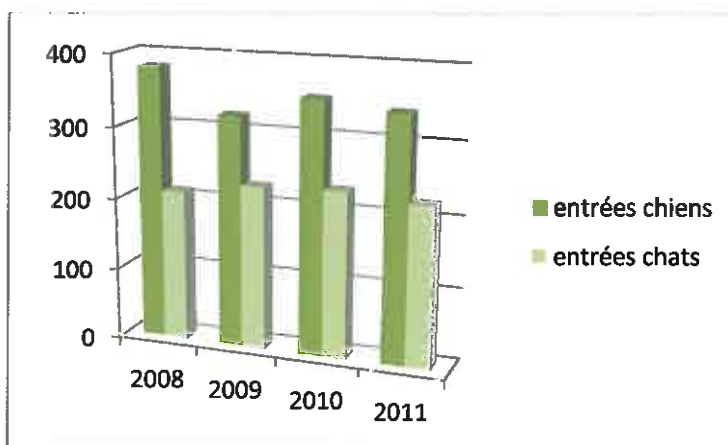
Entrées et sorties de véhicules à la fourrière depuis 2008 :



Parmi les voitures envoyées à la fourrière intercommunale en 2011, seules 42% sont reprises par leurs propriétaires. Les 60% restants partent au Domaine ou à la casse.

➤ ANIMAUX

Entrées d'animaux à la fourrière depuis 2008 :



Sur les quatre dernières années, le nombre d'animaux confiés à la fourrière est stable.

En 2011, 46% des animaux ont été récupérés par leur propriétaire, 38 % sont partis à la SPA et 16 % ont été euthanasiés.

a. CSAPA - Antenne de Saint- Germain- en- Laye

Nombre de personnes reçues par le CSAPA en 2011 :

Praticien	Nombre de consultations	Nombre de patients
Médecins	1934	418
Psychiatres	0	0
Infirmiers	787	207
Psychologues	901	226
Assistants sociaux	283	120
Educateurs spécialisés	0	0
Animateurs	0	0
Autres	117	82

Les personnels de santé travaillent souvent par demi-journée. La présence à temps-plein de la secrétaire financée par le SIVOM permet un suivi des dossiers et la transmission des informations entre les praticiens qui ne se croisent souvent pas.

b. Le SDIS

Le transfert des personnels, matériels et biens mobiliers et immobiliers au SDIS s'est fait par étapes entre le 1er juillet 1999 et le 1er janvier 2002. Le paiement des cotisations des villes se fait toujours via le SIVOM.

Conformément aux termes des conventions de transfert, la charge financière du 13eme mois des sapeurs pompiers professionnels présents en 2001 reste à la charge du SIVOM, tant qu'ils restent employés du SDIS des Yvelines. Cette charge baisse d'année en année, au fur et à mesure des départs à la retraite.

Le SDIS des Yvelines a effectué 97008 interventions en 2011 dans les différents domaines suivants :

- Secours à personnes : 78184
- Accidents de la circulation : 5153
- Incendies-Explosions : 6495
- Divers : 5807

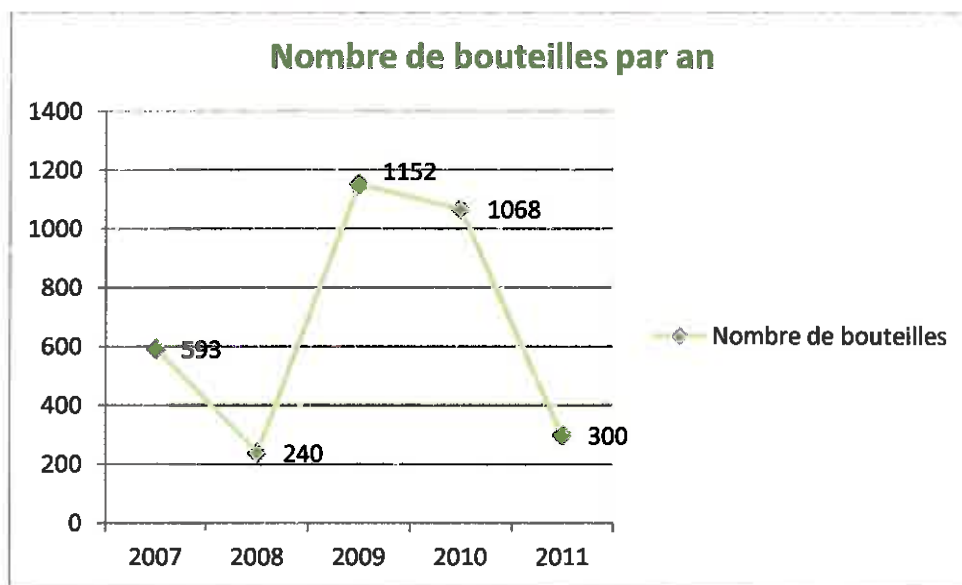
- Risques technologiques : 1369

c. La vigne

L'entretien de la vigne et la vinification sont confiés à un professionnel en viticulture et en œnologie. Les activités de la section Vignes du SIVOM sont principalement les suivantes :

- Organisation de l'opération de promotion des vendanges avec les personnalités.
 - Supervision de l'activité de l'œnologue et de l'entretien de la vigne par le service des espaces verts.
 - Commande des produits et outils nécessaires à l'entretien.
 - Recherche d'une cave : le vin est actuellement vinifié et stocké dans les serres d'Aigremont, soumises à des variations importantes de température. La recherche d'une cave pour stocker les bouteilles dans des conditions optimales est en cours.
- Données quantitatives de la cuvée 2011 :

La cuvée 2011 devrait donner 270 à 300 bouteilles. En 2010, la récolte avait permis de générer 1068 bouteilles. Cette baisse importante du nombre de bouteilles en 2011 est due aux symptômes d'oïdium qui ont affecté une partie importante de la récolte.



- Données qualitatives :

Ce millésime 2011 se caractérise par son côté atypique. Il donne une impression de fruit sur-mûr, une bonne concentration et une bonne charpente tannique mais l'acidité moyenne devrait donner un vin facile à boire dès les premières années, contrairement aux cuvées 2009 et 2010 encore trop jeunes à boire aujourd'hui.

d. Aire d'accueil des Gens du Voyage

Lors de sa séance du 16 décembre 2008, le Comité Syndical du SIVOM a accepté le transfert de la compétence « réalisation et gestion d'une aire d'accueil des gens du voyage » pour chacune des quatre communes concernées, à savoir, Le Mesnil-le-Roi, Le Pecq, Maisons-Laffitte et Saint-Germain-en-Laye.

Un terrain de 6.000 m², propriété de la Ville de Paris, a pu être trouvé sur le territoire de la commune de Saint-Germain-en-Laye à proximité du secteur de la Garenne, au nord de la Route dite Centrale dans la zone de la Bouverie des Noyers.

La commune de Chambourcy a, ensuite, demandé à rejoindre ce groupe de communes pour pouvoir exercer la mise en œuvre des 2 places lui incombant. De ce fait, l'aire d'accueil est passée à une capacité de 42 places.

Depuis ce dossier a connu les modifications suivantes :

- Le terrain, initialement prévu à 6 000 m², s'est révélé trop petit pour pouvoir réaliser un projet de qualité pour 42 places; une zone de 10 000 m² a alors été demandée à la Ville de Paris. La convention a été signée en mars 2010.
- La Ville de Saint-Germain-en-Laye a dû faire une modification de son PLU pour autoriser des constructions sur la parcelle pressentie ; dossier traité en novembre 2009,
- Un comité de pilotage a été mis en place par le Syndicat avec participation des services de l'État, de représentants du SIAAP et des communes concernées, ainsi que des membres des associations représentatives des gens du voyage ; sa mission était de suivre l'évolution du projet et de tenir compte, à la fois des préconisations de l'État et des demandes des gens du voyage,
- En parallèle, un second comité a été mis en place pour définir un plan social pour l'accueil des populations concernées, accueil scolaire prévu à Saint-Germain-en-Laye, commune siège de la structure, mais aussi accès aux activités ouvertes à tout habitant, sportives, culturelles ou autres, éventuellement dans les autres communes en particulier Maisons-Laffitte qui est la plus proche; une convention doit définir le partage des frais en découlant.

L'équipe de maîtrise d'œuvre a été désignée en juin 2009 suite à une procédure de marché à procédure adaptée. Il s'agit du cabinet AMODIAG qui a déjà réalisé des projets de même nature, assisté par un architecte, le cabinet AVANT-PROPOS, du cabinet Henri Tesson, paysagiste, et du cabinet IDDEL, spécialisé en HQE (haute qualité environnementale). L'année 2009 a donc essentiellement été consacrée à la préparation et à la mise en œuvre du projet.

En parallèle, le SIVOM a fait réaliser :

- Les études géotechniques pour connaître l'état du sol et du sous-sol,
- L'étude sur les risques pour la santé humaine, sur la base de l'étude de pollution des sols réalisée au préalable par le SIAAP,
- Le levé de géomètre nécessaire pour la division parcellaire.

Il restait à faire l'étude archéologique sur le terrain concerné.

Début 2010 et après la validation du projet définitif, le SIVOM a déposé le dossier de demande de permis de construire et adressé tous les dossiers de demandes de subventions auprès des services de l'État, de la Région, du Département et de la CAF. L'Agence de l'Eau a aussi accepté d'intervenir compte tenu des travaux prévus en matière d'assainissement :

- traitement des eaux usées par le SIAAP ce qui nécessite des travaux de raccordement et une convention spécifique,

- rejet des eaux pluviales en Seine ; un dossier de déclaration « loi sur l'eau » a été déposé à cet effet au 1^{er} semestre 2010.

L'ensemble du dossier a ainsi été réactivé au printemps 2011 une fois la convention signée. Le SIVOM a donc relancé l'opération, tout d'abord en reprenant contact avec les financeurs potentiels car les subventions ont une durée de validité limitée. Puis en relançant la Direction Régionale des Affaires Culturelles d'Ile-de-France pour les fouilles archéologiques sur le terrain d'assiette. Compte tenu d'un planning chargé, elles n'ont pu être effectuées que dans le courant du mois d'août et le rapport a été adressé au SIVOM le 15 novembre 2011. L'emprise du terrain ne fait l'objet d'aucune prescription préventive.

Dans le courant du 3^{ème} trimestre, des études géotechniques supplémentaires ont été effectuées sur les futurs emplacements des modules sanitaires, permettant ainsi d'ajuster les notes de calcul. L'avenant avec le cabinet AMODIAG, Maître d'œuvre, arrêtant le coût définitif des travaux à 1 943 644,50 € HT, a été présenté lors de la séance du Comité en date du 15 décembre 2011.

Les dépenses se répartissent ainsi :

- Maîtrise d'œuvre :90 464,00 €
- Frais d'études et de contrôle :26 864,00 €
- Bureau de contrôle et sécurité :10 352,00 €
- Aménagement de l'aire d'accueil :1 943 644,50 €
- Raccordements divers :175 000,00 €
- Divers :39 586,00 €

Soit un total de : 2 285 910, 50 € HT (2 733 834,10 € TTC)

Les aides financières, malgré le dépassement de délai de réalisation pour certaines, sont maintenues dans leur intégralité pour l'État à concurrence de 448 203 €, le Conseil Général des Yvelines pour 126 000€, la Caisse d'Allocations Familiales des Yvelines pour 42 000 € et enfin, à titre tout à fait exceptionnel pour ce type d'opération, l'Agence de l'Eau Seine Normandie pour 120 305 € et un prêt à taux 0% de 51 560 €. Il est à noter le refus du Conseil Régional d'Ile-de-France d'une quelconque aide financière. Le montant total des subventions est de 736 508 €.

Outre les subventions, l'opération est financée d'une part, avec un prêt relais à court terme d'un montant de 1 148 000 € qui sera remboursé en fonction de l'encaissement des subventions et du FCTVA, et, d'autre part, un prêt sur 15 ans de 1 450 000 €. La cotisation fiscalisée par habitant était de 0,40 € en 2011, de 1,50 € en 2012 et devrait avoisiner les 2,50 € en 2013.

Afin de bénéficier des conseils experts d'un gestionnaire, un marché a été lancé au mois d'octobre avec une remise des plis dans le courant du mois de décembre. Outre la phase 2, pour la gestion proprement dite de l'aire d'accueil, une première phase, relative à l'assistance au maître d'ouvrage a été demandée pour l'accompagnement lors de la réalisation des travaux. C'est la Société VAGO qui a été désignée lors de la séance du Comité le 3 avril 2012.

Enfin, un permis de construire modificatif a été déposé le 12 juillet 2011, il concernait notamment la teinte de l'ensemble des portes des bâtiments de l'aire d'accueil qui seront de couleur grise plutôt que rouge. L'arrêté de permis modificatif a été accordé le 30 août, laissant ainsi deux années pleines pour la construction de l'aire. Aucun recours n'a été opposé à ce permis.



L'année 2012 est consacrée à la réalisation des travaux qui devraient s'achever en fin d'année pour une ouverture de l'aire en début d'année 2013.

RESULTATS DU COMPTE ADMINISTRATIF 2011

FONCTIONNEMENT

SECTIONS	CREDITS PREVUS		REALISES		EXCEDENT
CENTRE D'AIDE AUX TOXICOMANES	D	39 128,91	D	31 682,14	7 446,87 (1)
	R	39 128,91	R	39 129,01	
FOURRIERE	D	501 017,85	D	405 460,35	164 871,54 (2)
	R	501 017,85	R	570 331,89	
CENTRE DE SECOURS	D	3 135 751,12	D	3 121 070,58	34 088,36 (3)
	R	3 135 751,12	R	3 155 158,94	
VIGNES	D	30 508,35	D	26 374,04	7 377,31 (4)
	R	30 508,35	R	33 751,35	
AIRE D'ACCUEIL DES GENS DU VOYAGE	D	100 914,88	D	24 640,39	77 240,89 (5)
	R	100 914,88	R	101 881,28	
TOTAL	D	3 807 321,11	D	3 609 227,50	291 024,97
	R	3 807 321,11	R	3 900 252,47	

Explications : Pour toutes les sections confondues, malgré des dépenses en légère hausse, des rôles supplémentaires ont été versés en janvier 2012 au titre des années 2010 et 2011 pour un montant total de 42 479,82 € et sont répartis sur les sections. De plus, les remboursements des salaires du personnel des Syndicats, sur les lignes 6218 ont été inférieurs aux prévisions en raison de plusieurs départs sur 2011.

D'autre part, les excédents s'expliquent par :

- (1) : reprise du résultat 2010 pour environ 6 000 €.
- (2) : reprise du résultat 2010 environ + 124 000 €.
 - Augmentation de 42% des recettes liées aux véhicules récupérés par leurs propriétaires ainsi que les épaves (+63 000€) + augmentation du tarif ministériel de mise en fourrière qui est passé de 90 € à 110 €.
- (3) : représente presque 50 % de la reprise du résultat 2010 (62 648.12 €) l'autre moitié est affectée en investissement pour couvrir les dépenses d'emprunt.
- (4) : reprise du résultat 2010 environ 7 500 €.
- (5) : Reprise du résultat 2010 environ 62 900 € + des crédits en fonctionnement prévus mais non réalisés car les travaux n'étaient pas achevés.

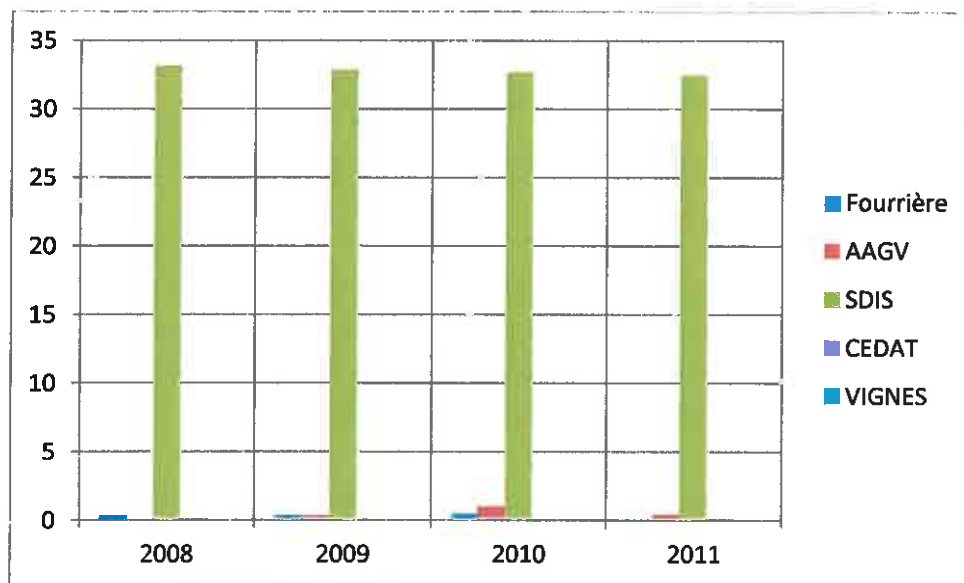
INVESTISSEMENT

SECTIONS	CREDITS PREVUS BP B5 + Reports		REALISATIONS + Reprise 001		Excédent / Déficit
CENTRE D'AIDE AUX TOXICOMANES	D		D		
	R		R		
FOURRIERE	D	422 495,08	D	138 640,08	4 373,33
	R	320 826,26	R	143 013,41	
CENTRE DE SECOURS	D	38 696,59	D	38 696,50	- 5 273,91
	R	38 696,59	R	33 422,59	
VIGNES	D	29 536,87	D	0,00	29 535,39
	R	29 536,87	R	29 535,39	
AIRE D'ACCUEIL DES GENS DU VOYAGE	D	332 373,67	D	26 766,62	7 271,36
	R	296 978,57	R	34 037,98	
TOTAL CONTRACTE AU CA	D	823 102,21	D	204 103,20	35 906,17
	R	686 038,29	R	240 009,37	

EVOLUTION DE LA COTISATION PAR HABITANT :

	2008	2009	2010	2011
Fourrière	0,3	0,34	0,42	0,39
AAGV	0	0,32	0,96	0,4
Pompiers	33,2	32,9	32,7	32,5
CSAPA	0,1	0,1	0,1	0,1
VIGNES*				

*Le coût de la section Vignes est partagé à parts égales entre les deux communes concernées.



Les cotisations des différentes sections ont légèrement baissé en 2011.

Les faits marquants concernent principalement la fourrière.

- Lancement d'un marché pour l'enlèvement et le transport des véhicules vers la fourrière intercommunale.
- Une nouvelle convention a été signée avec la SPA du 1^{er} juillet au 31 décembre 2011. Les transports d'animaux vers la SPA et le puçage électronique sont désormais à la charge du SIVOM. De plus, le SIVOM s'acquitte de 90 € à la SPA par animal confié. Ces charges supplémentaires grèvent lourdement le budget du SIVOM.
- L'année 2010 avait été marquée par d'importants travaux réalisés à la fourrière. En 2011, l'accent a été mis sur l'amélioration des conditions de travail. L'acquisition d'un véhicule neuf permettant notamment de transporter les animaux vers la SPA et la réfection de la cuisine en témoignent.

Le projet de construction de l'aire d'accueil des gens du voyage a pu redémarrer, le marché pour le futur gestionnaire a été lancé en fin d'année 2011 et le marché pour les travaux dans le courant du premier trimestre 2012.

a. Fourrière

- La réalisation des travaux d'agrandissement des box des chiens aura lieu en 2012. Ils permettront une mise aux normes demandée par la Direction des Services Vétérinaires.
- La fourrière automobile a obtenu l'agrément définitif de la Préfecture.
- La fourrière devrait très prochainement être équipée d'un terminal bancaire de paiement.
- Les agents de la fourrière suivront une formation sur l'accueil et la gestion des conflits, afin d'améliorer la qualité de l'accueil.

b. La vigne

- Une cave dans les locaux de la mairie de Fourqueux devrait être aménagée à court terme afin de stocker les bouteilles dans des conditions optimales. Des travaux d'aménagement sont prévus.

c. Aire d'accueil des Gens du Voyage

Les travaux ont débuté le 4 juin 2012, avec la préparation du terrain puis la pose des canalisations pour les eaux pluviales. Ces canalisations DN 1200 permettront de « stocker » les pluies (centenaires). Les eaux pluviales seront déversées dans les fossés vers la Seine après être passées dans un séparateur à hydrocarbures. L'entreprise a ensuite posé le réseau d'eaux usées qui sera raccordé sur le réseau du SIAAP avec des pompes de relèvement. Fin juillet 2012, les réseaux secs sont pratiquement terminés. Fin septembre les modules sanitaires devraient être mis en place.

L'ouverture de l'aire est prévue dans le courant du mois de janvier 2013.



ANNEXES

Annexe 1 : liste des membres du comité

Annexe 2 : liste des membres du bureau

Annexe 3 : répartition des communes par section syndicale au 1er janvier 2011

Annexe 4 : recours à des sociétés extérieures

Annexe 5 : bilan annuel des entrées et sorties des véhicules et animaux par commune

Annexe 1 : liste des membres du comité

Alain OUTREMAN	Maire	Délégué titulaire	78260	ACHERES
Pascal RIGAUD	Maire Adjoint	Délégué titulaire	78260	ACHERES
Jean-Pierre HERIN	Conseiller Municipal	Délégué suppléant	78260	ACHERES
Nicole BINEAU	Maire Adjoint	Déleguée suppléante	78260	ACHERES
Gilbert DIJON	Maire	Délégué titulaire	78240	AIGREMONT
Marie-Claude MEGE	Maire Adjoint	Déleguée titulaire	78240	AIGREMONT
Françoise DOZE	Maire Adjoint	Déleguée suppléante	78240	AIGREMONT
Marie-José DEGLISE	Conseillère Municipale	Déleguée suppléante	78240	AIGREMONT
Robert BROUSSARD	Maire Adjoint	Délégué titulaire	78570	ANDRESY
Guy BRIAULT	Maire Adjoint	Délégué titulaire	78570	ANDRESY
Colette DELOR	Conseillère Municipale	Déleguée suppléante	78570	ANDRESY
Alain MAZAGOL	Maire Adjoint	Délégué suppléant	78570	ANDRESY
Jean MARECHAL	Conseiller Municipal	Délégué titulaire	78955	CARRIERES-SOUS-POISSY
José APARICIO	Conseiller Municipal	Délégué titulaire	78955	CARRIERES-SOUS-POISSY
Sylvie TREHEUX-GUEGAN	Conseillère Municipale	Déleguée suppléante	78955	CARRIERES-SOUS-POISSY
Bernard DANEL	Maire Adjoint	Délégué suppléant	78955	CARRIERES-SOUS-POISSY
Michel MILLOT	Maire Adjoint	Délégué titulaire	78420	CARRIERES-SUR-SEINE
Marie-Ange DUSSOUS	Maire Adjoint	Déleguée titulaire	78420	CARRIERES-SUR-SEINE
Yves DEHAUT	Conseiller Municipal	Délégué suppléant	78420	CARRIERES-SUR-SEINE
Daniel MARTIN	Conseiller Municipal	Délégué suppléant	78420	CARRIERES-SUR-SEINE
Didier GUINAUDIE	Maire Adjoint	Délégué titulaire	78240	CHAMBOURCY
Françine LAZARD	Conseillère Municipale	Déleguée titulaire	78240	CHAMBOURCY
Corinne MOIZAN	Conseillère Municipale	Déleguée suppléante	78410	BOUAFLE
Caroline DOUCET	Maire Adjoint	Déleguée suppléante	78240	CHAMBOURCY
Toan NGUYEN	Conseiller Municipal	Délégué titulaire	78570	CHANTELOUP-LES-VIGNES
Caroline RAISON	Conseillère Municipale	Déleguée titulaire	78570	CHANTELOUP-LES-VIGNES

Noureddine LIAOUI	Conseiller Municipal	Délégué suppléant	78570	CHANTELOUP-LES-VIGNES
Gérard SEVAULT	Conseiller Municipal	Délégué suppléant	78570	CHANTELOUP-LES-VIGNES
Josette LANDES	Conseillère Municipale	Déléguée titulaire	78130	CHAPET
Rosine THIAULT	Maire Adjoint	Délégué titulaire	78130	CHAPET
Michel SORAIN	Maire	Délégué suppléant	78130	CHAPET
Jean-Louis FRANCCART	Conseiller Municipal	Délégué suppléant	78130	CHAPET
Benjamin FERNIOT	Conseiller Municipal	Délégué titulaire	78400	CHATOU
Xavier FOS	Conseiller Municipal	Délégué titulaire	78400	CHATOU
Jean-Jacques RASSIAL	Conseiller Municipal	Délégué suppléant	78400	CHATOU
Jacqueline PENEZ	Conseillère Municipale	Déléguée suppléante	78400	CHATOU
Denis FLAMANT	Maire	Délégué titulaire	78450	CHAVENAY
Jean-Marc PROVOST	Conseiller Municipal	Délégué titulaire	78860	SAINT-NOM-LA-BRETECHE
Myriam BRENAC	Maire Adjoint	Déléguée suppléante	78450	CHAVENAY
Frédérique ROTELLI	Conseillère Municipale	Déléguée suppléante	78450	CHAVENAY
Raymond METZGER	Maire Adjoint	Délégué titulaire	78121	CRESPIERES
Gilles AVRIL	Conseiller Municipal	Délégué titulaire	78121	CRESPIERES
Adriano BALLARIN	Maire	Délégué suppléant	78121	CRESPIERES
Philippe ARNOUX	Maire Adjoint	Délégué suppléant	78121	CRESPIERES
Olivier MOUSSAUD		Délégué titulaire	78290	CROISSY-SUR-SEINE
Zineb MADAD		Déléguée titulaire	78290	CROISSY-SUR-SEINE
Katerine NOEL	Maire Adjoint	Déléguée suppléante	78290	CROISSY-SUR-SEINE
Patricia BURGER	Conseillère Municipale	Déléguée suppléante	78293	CROISSY-SUR-SEINE
Robert POUL	Conseiller Municipal	Délégué titulaire	78920	ECQUEVILLY
Etienne SUENON-NESTAR	Maire Adjoint	Délégué titulaire	78920	ECQUEVILLY
Nicole NICLET	Maire Adjoint	Déléguée suppléante	78920	ECQUEVILLY
Nicole PELEPOL	Maire Adjoint	Déléguée titulaire	78920	ECQUEVILLY
Susanne ZSCHUNKE	Conseillère Municipale	Déléguée titulaire	78810	FEUCHEROLLES
Laurence DE VILLERS	Conseillère Municipale	Déléguée titulaire	78810	FEUCHEROLLES

Michel FREMIN	Conseiller Municipal	Délégué suppléant	78810	FEUCHEROLLES
Martine LEPAGE	Conseillère Municipale	Déleguée suppléante	78810	FEUCHEROLLES
Daniel LEVEL	Maire	Délégué titulaire	78112	FOURQUEUX
Jean FAYAND	Conseiller Municipal	Délégué titulaire	78112	FOURQUEUX
Laurent VITTOZ	Conseiller Municipal	Délégué suppléant	78112	FOURQUEUX
Jean-Jacques MSICA	Conseiller Municipal	Délégué suppléant	78100	FOURQUEUX
Bernard DUCLOS	Maire Adjoint	Délégué titulaire	78800	HOUILLES
François HEURTEL	Conseiller Municipal	Délégué titulaire	78420	CARRIERES SUR SEINE
Laurent CADIOT	Conseiller Municipal	Délégué suppléant	78800	HOUILLES
Jean-Pierre GARNIER	Conseiller Municipal	Délégué suppléant	78800	HOUILLES
Patrice RAYNAUD	Conseiller Municipal	Délégué titulaire	78600	LE MESNIL-LE-ROI
Pierre DEBUE	Conseiller Municipal	Délégué titulaire	78600	LE MESNIL-LE-ROI
Marc DEMEURE	Maire	Délégué suppléant	78600	LE MESNIL-LE-ROI
André CAPELLE	Conseiller Municipal	Délégué suppléant	78600	LE MESNIL-LE-ROI
Laurence BERNARD	Maire Adjoint	Déleguée titulaire	78230	LE PECQ
Reine AIRAUDO	Conseillère Municipale	Déleguée titulaire	78230	LE PECQ
Aurore TAILLEFER-PROVENCAL	Conseillère Municipale	Déleguée suppléante	78230	LE PECQ
Michel STOFFEL	Conseiller Municipal	Délégué suppléant	78230	LE PECQ
François CORNEZ	Conseiller Municipal	Délégué titulaire	78160	MARLY-LE-ROI
François ROUSSEL-DEVAUX	Maire Adjoint	Délégué titulaire	78560	LE PORT-MARLY
Jean-Claude CORNUT	Maire Adjoint	Délégué suppléant	78560	LE PORT-MARLY
Artur DE FREITAS	Conseiller Municipal	Délégué suppléant	78560	LE PORT-MARLY
Raphaëlle KERSTEN	Maire Adjoint	Déleguée titulaire	78110	LE VESINET
Elisabeth LAGEZE	Conseillère Municipale	Déleguée titulaire	78110	LE VESINET
Guillaume de CHAMBORANT	Maire Adjoint	Délégué suppléant	78110	LE VESINET
Jean-Pierre FIQUET	Maire Adjoint	Délégué suppléant	78360	MONTESSON
Maxime ROUSSEAU	Conseiller Municipal	Délégué titulaire	78580	LES ALLUETS-LE-ROI

Germain RENAULT	Conseiller Municipal	Délégué titulaire	78580	LES ALLUETS-LE-ROI
Jean GARCIA	Conseiller Municipal	Délégué suppléant	78580	LES ALLUETS-LE-ROI
Thérèse GEVRESSE	Conseillère Municipale	Déléguée suppléante	78580	LES ALLUETS-LE-ROI
Gilbert ARNAUD	Maire Adjoint	Délégué titulaire	78620	L'ETANG LA VILLE
Catherine BEKHAZI	Maire Adjoint	Déléguée titulaire	78620	L'ETANG LA VILLE
Henri FREY	Conseiller Municipal	Délégué suppléant	78620	L'ETANG LA VILLE
Jean RYCHLICKI		Délégué suppléant	78620	L'ETANG LA VILLE
Adrien SEMO	Conseiller Municipal	Délégué titulaire	78600	MAISONS-LAFFITTE
Nathalie BELORGEY		Déléguée titulaire	78600	MAISONS-LAFFITTE
Jacques BOURILLON	Maire Adjoint	Délégué suppléant	78600	MAISONS-LAFFITTE
Monique PIGE	Maire Adjoint	Déléguée suppléante	78600	MAISONS-LAFFITTE
Jean-Bernard BISSON	Maire	Délégué titulaire	78750	MAREIL-MARLY
Stéphane CATEL	Conseiller Municipal	Déléguée titulaire	78750	MAREIL-MARLY
Jean BOLARD	Conseiller Municipal	Délégué suppléant	78750	MAREIL-MARLY
Christian FERRI	Conseiller Municipal	Délégué suppléant	78750	MAREIL-MARLY
Gérard DORIMINI	Maire Adjoint	Délégué titulaire	78160	MARLY-LE-ROI
Mathieu VINCENDET	Conseiller Municipal	Délégué titulaire	78160	MARLY-LE-ROI
Laurent RIBAUT	Conseiller Municipal	Délégué suppléant	78160	MARLY-LE-ROI
Jean-Frédéric HANTZBERT		Délégué suppléant	78160	MARLY-LE-ROI
Eric LAURENT	Conseiller Municipal	Délégué titulaire	78670	MEDAN
Philippe MARTINET	Conseiller Municipal	Délégué titulaire	78670	MEDAN
Christophe BEAUNOIR	Conseiller Municipal	Délégué suppléant	78670	MEDAN
Laurent MILLOT		Délégué suppléant	78670	MEDAN
Joëlle TRIOULLIER	Conseillère Municipale	Déléguée titulaire	78360	MONTESSON
Catherine MAUDET	Conseillère Municipale	Déléguée titulaire	78360	MONTESSON
Christian FLAUZAC	Maire Adjoint	Délégué suppléant	78360	MONTESSON
Patrick MALLET		Délégué suppléant	78360	MONTESSON
Bernard PERRODOUX	Conseiller Municipal	Délégué titulaire	78630	MORAINVILLIERS

Philippe MAILLARD	Conseiller Municipal	Déleguée titulaire	78630	MORAINVILLIERS
Alain BERRURIER	Maire Adjoint	Délégué suppléant	78630	MORAINVILLIERS
Virginie BOURGEOIS	Conseillère Municipale	Déleguée suppléante	78630	MORAINVILLIERS
Michel BARDOT	Conseiller Municipal	Délégué titulaire	78630	ORGEVAL
Jean-Michel SCHMIDT	Conseiller Municipal	Délégué titulaire	78630	ORGEVAL
Geneviève KOLODKINE	Maire Adjoint	Déleguée suppléante	78630	ORGEVAL
Claudine BRUYERES - INZA	Maire Adjoint	Déleguée suppléante	78630	ORGEVAL
Michèle de VAUCOULEURS	Maire Adjoint	Déleguée titulaire	78300	POISSY
Mohammed BOUZNADA	Maire Adjoint	Délégué titulaire	78300	POISSY
Daniel DEBUS	Conseiller Municipal	Délégué suppléant	78300	POISSY
Philippe MARIETTE	Conseiller Municipal	Délégué suppléant	78300	POISSY
Emmanuel LAMY	Maire	Délégué titulaire	78100	SAINT-GERMAIN-EN-LAYE
Philippe BAZIN D'ORO	Conseiller Municipal	Délégué titulaire	78100	SAINT-GERMAIN-EN-LAYE
Isabelle RICHARD	Maire Adjoint	Déleguée suppléante	78100	SAINT-GERMAIN-EN-LAYE
Jean-Pierre MOREL		Délégué suppléant	78100	SAINT-GERMAIN-EN-LAYE
Philippe CHIVOT	Maire Adjoint	Délégué titulaire	78860	SAINT-NOM-LA-BRETECHE
Christine ALLIBERT	Maire Adjoint	Déleguée titulaire	78860	SAINT-NOM-LA-BRETECHE
Muriel MAZARS - FERRARONE	Conseillère Municipale	Déleguée suppléante	78860	SAINT-NOM-LA-BRETECHE
Ingrid TESTAS	Conseillère Municipale	Déleguée suppléante	78860	SAINT-NOM-LA-BRETECHE
Jean RAFTON	Maire Adjoint	Délégué titulaire	78510	TRIEL-SUR-SEINE
Gilles DENE	Conseiller Municipal	Délégué titulaire	78510	TRIEL-SUR-SEINE
Christelle COLNAGHI	Maire Adjoint	Déleguée suppléante	78510	TRIEL-SUR-SEINE
Christian JAKOB	Conseiller Municipal	Délégué suppléant	78510	TRIEL-SUR-SEINE
Alain MOLHO	Conseiller Municipal	Délégué titulaire	78480	VERNEUIL-SUR-SEINE
Tristan FOURNET	Conseiller Municipal	Délégué titulaire	78480	VERNEUIL-SUR-SEINE
Philippe LENFANT	Maire Adjoint	Délégué suppléant	78480	VERNEUIL-SUR-SEINE
Christian HOISNARD	Conseiller Municipal	Délégué suppléant	78480	VERNEUIL-SUR-SEINE

Michaël CINALLI	Maire Adjoint	Délégué titulaire	78540	VERNOUILLET
Isabelle MALE-PORCHER	Conseillère Municipale	Déléguée titulaire	78540	VERNOUILLET
Anne DEMEURE	Conseillère Municipale	Déléguée suppléante	78540	VERNOUILLET
Nicolle BROCHEN	Conseillère Municipale	Déléguée suppléante	78540	VERNOUILLET
Christyane JAVOISE	Conseillère Municipale	Déléguée titulaire	78670	VILLENES-SUR-SEINE
Michèle BABIN		Déléguée titulaire	78670	VILLENES-SUR-SEINE
Mireille VASSELIN	Conseillère Municipale	Déléguée suppléante	78670	VILLENES-SUR-SEINE
Yolande BAUDIN	Conseillère Municipale	Déléguée suppléante	78670	VILLENES-SUR-SEINE

COMMUNAUTE DE COMMUNES DES COTEAUX DE SEINE

Nathalie JAQUEMET	Maire Adjoint	Déléguée titulaire	78380	BOUGIVAL
Roger BREVAUT	Conseiller Municipal	Délégué titulaire	78380	BOUGIVAL
Daniel TURCK	Maire Adjoint	Délégué titulaire	78170	LA CELLE-SAINT-CLOUD
Noëlle MAIGNE	Maire Adjoint	Déléguée titulaire	78170	LA CELLE-SAINT-CLOUD
Joël CAVARERO	Maire Adjoint	Délégué titulaire	78430	LOUVECIENNES
Jean-François VAQUIERI	Maire Adjoint	Délégué titulaire	78430	LOUVECIENNES
Isabelle BASTIN	Maire Adjoint	Déléguée suppléante	78430	LOUVECIENNES
Natalie CHAMBON	Maire Adjoint	Déléguée suppléante	78380	BOUGIVAL
Eric GIBLAIN	Conseiller Municipal	Délégué suppléant	78170	LA CELLE-SAINT-CLOUD
Valérie LABORDE	Conseillère Municipale	Déléguée suppléante	78170	LA CELLE-SAINT-CLOUD
Nathalie CHARPE	Conseillère Municipale	Déléguée suppléante	78430	LOUVECIENNES
Philippe DELARUE	Conseiller Municipal	Délégué suppléant	78430	LOUVECIENNES

Annexe 2 : liste des membres du bureau

Qualité	Nom	Titre	Ville
Monsieur	Daniel LEVEL	Président	FOURQUEUX
Monsieur	Emmanuel LAMY	1er vice-président	SAINT-GERMAIN-EN-LAYE
Monsieur	Didier GUINAUDIE	2ème vice-président	CHAMBOURCY
Monsieur	Gilbert DIJON	3ème vice-président	AIGREMONT
Madame	Zineb MADAD	Secrétaire	CROISSY-SUR-SEINE
Monsieur	Toan NGUYEN	Assesseur	CHANTELOUP-LES-VIGNES
Monsieur	Mohammed BOUZNADA	Assesseur	POISSY
Monsieur	Patrice RAYNAUD	Assesseur	LE MESNIL-LE-ROI
Madame	Reine AIRAUDO	Assesseur	LE PECQ
Madame	Marie-Ange DUSSOUS	Assesseur	CARRIERES-SUR-SEINE
Monsieur	François CORNEZ	Assesseur	MARLY-LE-ROI

Annexe 3 : répartition des communes par section syndicale au 1er janvier 2011

COMMUNES	Nombre Habitants		FOURRIERE		CENTRE DE SECOURS		CEDAT		VIGNES		GENS DU VOYAGE	
	Habitants	Adherent	Adherent	Nombre Habitants	Adherent	Nombre Habitants	Adherent	Nombre Habitants	Adherent	Nombre Habitants	Adherent	Nombre Habitants
ACHERES	19 898	X	X	19 898		0		0				0
AIGREMONT	1 121	X	X	1 121	X	1 121	X	1 121	X			0
ANDRESY	12 382	X	X	12 642								0
CARRIERES-SOUS-POISSY	14 656	X	X	14 656		0	X	14 656				0
CARRIERES-SUR-SEINE	15 565	X	X	15 565		0		0				0
CHAMBOURCY	6 116	X	X	6 116	X	6 116	X	6 116			X	6 116
CHANTELOUP-LES-VIGNES	9 420	X	X	9 420		0		0				0
CHAPET	1 202	X	X	1 202		0		0				0
CHATOU	30 439	X	X	30 439		0	X	30 439				0
CHAVENAY	1 918	X	X	1 918	X	1 918	X	1 918				0
CRESPIERES	1 689	X	X	1 689		0	X	1 689				0
CROISSY-SUR-SEINE	10 392	X	X	10 392		0	X	10 392				0
ECQUEVILLY	4 218	X	X	4 297		0		0				0
FEUCHEROLLES	3 143	X	X	3 143	X	3 143	X	0				0
FOURQUEUX	4 398	X	X	4 398	X	4 398	X	4 398				0
HOUILLES	31 190	X	X	31 190		0		0				0
L'ETANG-LA-VILLE	4 934	X	X	4 934	X	4 934	X	0				0
LE MESNIL-LE-ROI	6 519	X	X	6 519		0	X	6 519			X	6 519
LE PECQ	16 704	X	X	16 704	X	16 704	X	16 704	X		X	16 704
LE PORT-MARLY	4 785	X	X	4 785	X	4 785	X	4 785				0
LE VESINET	16 878	X	X	16 878		0	X	16 878				0
LES ALLUETS-LE-ROI	1 223	X	X	1 223		0		0				0
MAISONS-LAFFITTE	23 047	X	X	23 047		0	X	23 047			X	23 047
MAREIL-MARLY	3 581	X	X	3 581	X	3 581	X	3 581				0
MARLY-LE-ROI	17 145	X	X	17 145		0	X	17 145				0
MÉDAN	1 510	X	X	1 510		0	X	1 510				0
MONTESSON	15 333	X	X	15 333		0		0				0
MORAINVILLIERS	2 468	X	X	2 468		0		0				0
ORGEVAL	5 962	X	X	5 962		0		0				0
POISSY	37 835	X	X	37 835		0	X	37 835				0
SAINT-GERMAIN-EN-LAYE	42 580	X	X	42 580	X	42 580	X	42 580	X		X	42 580
SAINT-NOM-LA-BRETECHE	5 277	X	X	5 277	X	5 277	X	5 277				0
TRIEL-SUR-SEINE	12 144	X	X	12 144		0	X	12 144				0
VERNEUIL-SUR-SEINE	15 781	X	X	15 781		0	X	15 781				0
VERNOUILLET	9 537	X	X	9 537		0	X	9 537				0
VILLENES-SUR-SEINE	5 209	X	X	5 209		0	X	5 209				0

COMMUNAUTE DE COMMUNES DES COTEAUX DE SEINE										
BOUGIVAL	8 542	X	8 542		0	X	8 542		0	0
LA CELLE-SAINT-CLOUD	21 289	X	21 289		0	X	21 289		0	0
LOUVECIENNES	7 425	X	7 425		0	X	7 425		0	0
TOTAL 36 + 1 CC	453 455	36	453 794	11	94 557	23	326 517	2	59 284	5

+ 1 CC

+ 1 CC

Annexe 4 : recours à des sociétés extérieures

	Société	Durée	Objet du contrat	Montant
FOURRIERE	JUNGHEINRICH	5 ans	Entretien du chariot élévateur	10 918.95 € TTC
	Yvelines Santé Travail	3 ans	Médecine du travail	347.23 € TTC
	CIG	3 ans	Assurance Statutaire convention	68.09 € TTC (0.12% masse salariale)
	CIG	3 ans	Gestion dossier chômage	47 € TTC / heure
	CIG	3 ans	Confection des paies	1 036 € TTC (8€/bulletin)
	CIG	1 an	Convention défibrillateurs	1320.38 € TTC
	CIG	4 ans	Groupement de commande : plateforme de dématérialisation des marchés publics	172 € TTC
	DEXIA SOFCAP	3 ans	Assurance personnel contrat n°1406d-83388/	3 338.06 € TTC
	KFM - équipements frigorifiques climatisation	3 ans	Entretien appareils frigorifiques	626.08 € TTC
	JUNGHEINRICH Client n° 55216561	5 ans	Convent° de service VGP + MP chariot élévateur	1 634.21 € TTC
	EAV	3 ans	Entretien séparateur hydrocarbures + traitement	2 021.24 € TTC
	SEMAPHORE	5 ans	Vidéo surveillance	1 740.18€ TTC
	P.M. POISSY	5 ans	Télésurveillance	556.71 € TTC
	PROTHERM		Contrat d'entretien Chaudière	423.31 € TTC
	MINOLTA	60 mois	Contrat de location photocopieur + entretien 1 couleur 1 N&B	1 996.99 € TTC
	GARAGE CAILLE		Dépanneur	776.09 € TTC
	J.L.T. DEPANNAGES		Dépanneur	7 394.94 € TTC
	GARAGE VIALLE		Dépanneur	6 664.12 € TTC
	ADAMS sarl		Dépanneur <i>résilié en mai 2011</i>	1 664.68 € TTC
	BERGER		Dépanneur	19 248.13 € TTC
	AUTO DEPANNAGE ECQUEVILLY		Dépanneur	4 197.14 € TTC
	AOD		Dépanneur	6 920.74 € TTC
	AVANTAGES SERVICES		Dépanneur	5 557.58 € TTC
ORGEVAL DEPANNAGE		Dépanneur	2 436.89 € TTC	
SPA	1 an	Transport et identifications Animaux	10 902 € TTC	

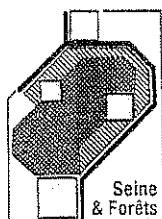
	Société	Durée	Objet du contrat	Montant
SDIS	CENTRE HOSPITALIER VERSAILLES	1 an	Convention remboursement salaires Mme NEGRAO	27 491€
	SDIS DES YVELINES	1 an	Cotisations Communales	3 019 468€

	Société	Durée	Objet du contrat	Montant
Vigne	RUE DES VIGNES	3 ans	Convention prestation de conseil	4 873,88 €
	MONUMENTS NATIONAUX	5 ans	Convention d'occupation des parcelles pour exploitation	1 100 €

	Société	Durée	Objet du contrat	Montant
AAGV	Néant pour 2011			

Annexe 5 : bilan annuel des entrées et sorties des véhicules et animaux par commune

COMMUNES	VOITURES						2 ROUES						CHIENS						CHATS		
	Entrées	Sorties	Domaine	Espace	Ferraille	Entrées	Sorties	Domaine	Ferraille	Entrées	Sorties	Dangereux		EUTH		SPA		Entrées	Sorties	EUTH	SPA
												E	S	G	D	G	D				
ACHERES	50	10	3	24	13	2	0	0	2	9	5	0	0	2	0	2	0	14	1	2	11
AIGREMONT	0	0	0	0	0	0	0	0	0	2	2	0	0	0	0	0	0	0	0	0	0
ANDRESY	15	6	0	9	0	1	0	0	1	7	5	0	0	0	0	2	0	10	0	4	6
BOUGIVAL	19	9	1	8	1	4	1	0	3	1	1	0	0	0	0	0	0	0	0	0	0
CARRIERES-SOUS-POISSY	36	8	1	20	7	1	1	0	0	12	9	2	2	0	0	3	0	8	0	3	5
CARRIERES-SUR-SEINE	14	6	0	6	2	0	0	0	0	9	5	0	0	0	0	4	0	5	0	3	2
CHAMBOURCY	15	8	0	7	0	9	0	0	9	8	6	0	0	0	0	2	0	10	0	1	9
CHANTELOUP-LES-VIGNES	27	4	0	16	7	1	1	0	0	10	8	1	1	1	0	1	0	7	0	6	1
CHAPET	0	0	0	0	0	0	0	0	0	3	3	0	0	0	0	0	0	0	0	0	0
CHATOU	13	3	0	9	1	0	0	0	0	4	1	0	0	0	0	3	0	7	0	3	4
CHAVENAY	2	0	0	2	0	0	0	0	0	1	0	0	0	0	0	1	0	0	0	0	0
CRÉSPIERES	0	0	0	0	0	0	0	0	0	3	2	0	0	0	0	1	0	0	0	0	0
CROISSY-SUR-SEINE	0	0	0	0	0	0	0	0	0	4	3	0	0	0	0	1	0	2	0	0	2
ECQUEVILLY	4	1	0	3	0	0	0	0	0	6	6	0	0	0	0	0	3	0	0	0	3
FEUCHEROLLES	0	0	0	0	0	0	0	0	0	1	1	0	0	0	0	0	4	0	1	3	
FOURQUEUX	2	0	0	2	0	0	0	0	0	1	0	0	0	1	0	0	3	0	0	3	
HOUILLES	27	7	0	17	3	7	1	0	6	38	25	3	1	4	0	10	1	19	0	8	11
LA CELLE-ST-CLOUD	31	14	1	15	1	3	1	0	2	3	3	0	0	0	0	0	0	0	0	0	0



Siège : Mairie de Fourqueux

RAPPORT ANNUEL D'ACTIVITE Exercice 2011

Etabli en application de la loi n°99.586 du 12 juillet
1999 relative au renforcement et à la simplification
de la coopération intercommunale

I – DESCRIPTION ET ACTION DU SYNDICAT INTERCOMMUNAL D'ETUDES ET DE PROGRAMMATION SIEP « Seine et Forêts »

Le SIEP « Seine et Forêt » est un syndicat intercommunal à vocation unique créé en 1991. Il regroupe 8 communes :

ACHERES, CONFLANS-SAINTE-HONORINE, FOURQUEUX, LE MESNIL-LE-ROI, MAISONS-LAFFITTE, MAREIL-MARLY, SAINT-GERMAIN-EN-LAYE et LE PECQ-SUR-SEINE (pour la partie de son territoire situé rive gauche de la Seine), soit un bassin de 140.000 habitants environ.

Le siège du syndicat est fixé à la Mairie de Fourqueux. Le Comité Syndical est composé de 2 délégués titulaires et 2 délégués suppléants par commune, soit 16 délégués titulaires et 16 délégués suppléants.

La composition du bureau, modifiée le 12 avril 2001, est la suivante :

- Un président,
- 4 vice-présidents,
- 3 secrétaires,

Le syndicat est actuellement présidé par Monsieur Jacques MYARD, Député -Maire de MAISONS-LAFFITTE.

Depuis la création de cet établissement public de coopération intercommunale, de nombreuses études et réflexions ont pu être menées, portant notamment sur des questions d'urbanisme, d'aménagement, de développement, d'infrastructures de transports.....

Il convient de rappeler que le SIEP a été institué et a pour objet principal la réalisation d'un Schéma Directeur devenu, depuis la loi du 13 décembre 2000, Schéma de Cohérence Territoriale.

Dans ce cadre et dès son origine, le SIEP s'est engagé dans l'élaboration d'un document « d'orientations » qui faisait suite à une analyse diagnostic sur la situation et les perspectives d'évolution et de développement des Communes membres.

Ces études, qui préfiguraient un Schéma Directeur local ont été poursuivies en considération de la révision du SDAURIF.

Au terme de plusieurs années d'études et de réflexions, un projet de Schéma Directeur a été arrêté par le Comité Syndical du SIEP le 07 mars 2001, et, le 21 mars 2002, le Comité Syndical approuvait ce Schéma Directeur. Le 10 juin 2002, le Préfet suspendait le caractère exécutoire du Schéma Directeur considérant que les orientations étaient pour certaines incompatibles avec le Schéma Directeur Ile de France. Le 14 novembre 2002, le Comité Syndical du SIEP, considérant que les observations formulés par l'Etat étaient en opposition totale avec les orientations fixées par le Schéma Directeur, décidait à l'unanimité de le retirer purement et simplement tout en poursuivant les réflexions correspondantes.

Il était également décidé de reprendre ultérieurement l'ensemble de ces travaux en considération de la mise en révision du SDRIF. En effet, les Communes membres du SIEP avaient considéré que le travail important qui avait été effectué ne devait pas être abandonné et que les études réalisées pourraient servir de base de travail pour le futur.

Lors de sa séance du 24 juin 2004, le Conseil Régional décidait le lancement d'une procédure de révision du SDRIF, confirmée par décret en Conseil d'Etat du 31 août 2005. Ainsi, dès la fin de l'année 2004, l'ensemble de cette question était réabordé et le SIEP réaffirmait son souhait d'être associé aux travaux de la révision du SDRIF, auprès notamment du Conseil Général des Yvelines. Tout au long de l'année 2005, les réflexions se sont poursuivies et par délibération du 9 décembre 2005, la prescription de l'élaboration d'un SCOT était approuvée.

Depuis cette date, les réflexions ont été poursuivies, en liaison avec les Services de l'Etat et les Communes et structures intercommunales riveraines, s'agissant notamment de la définition du périmètre de SCOT. En effet, la Commune de Conflans Sainte Honorine ayant exprimé le souhait de quitter le SIEP pour rejoindre le projet de Syndicat Mixte Seine Aval qui s'étend jusqu'aux Mureaux, le SIEP a expressément opposé un refus à cette demande de retrait considérant que réduire le périmètre du SIEP « Seine et Forêts » en ôtant les villes de Conflans voire Achères vidait de sens la cohérence de l'aménagement de cette zone.

Le SIEP « Seine et Forêts » serait en effet « réduit » à des villes dont l'urbanisme est achevé, or les projets de développement et la volonté de revitalisation de la vallée de la Seine qui sont des objectifs nécessaires et légitimes auront de lourdes conséquences pour les communes limitrophes (déplacements, environnements, infrastructures...).

Dans ces conditions, le SIEP « Seine et Forêts » doit être partie prenante dans l'élaboration d'un SCOT en incluant des Communes dans un périmètre pertinent, permettant justement d'étudier les conséquences de ce développement et participer à l'ensemble de la réflexion.

Durant toutes ces dernières années, la délicate question de la détermination du périmètre de SCOT est demeurée prégnante et de nombreuses réunions de travail avec les Services de l'Etat, les élus représentants les Communes et Intercommunalités du secteur Seine Aval ont été organisées afin de rechercher des solutions qui permettent de déboucher tout en garantissant et préservant les intérêts de chacun.

Dans ce cadre, l'Etat a proposé que soit étudié la création d'un Groupement d'Intérêt Public, instance qui serait composée des représentants des différents périmètres et qui associerait les Services de l'Etat, la Région, le Département, ainsi que d'autres acteurs économiques et consulaires.

Cette structure permettrait d'assurer la nécessaire coordination entre les différents SCOT. Ses domaines d'intervention seraient limités aux questions majeures telles que les déplacements, les grands projets structurants en matière économique type plateforme multimodale et grandes zones d'activités, les grands équipements publics et grandes opérations d'habitat.

La résolution de ce problème de périmètre permettrait implicitement que les procédures engagées en novembre 2003, relatives à l'élargissement du périmètre du SIEP en considération des demandes d'adhésions des Communes de Chambourcy, Aigremont et l'Etang la Ville soient poursuivies et achevées.

Durant toute l'année 2010, l'ensemble de ce dossier, détermination du périmètre du SCOT, intérêt du Groupement d'Intérêt Public a été régulièrement évoqué, en considération également de l'évolution des dossiers majeurs du Grand Paris et de la Réforme Territoriale dont l'examen législatif s'est poursuivi durant tout le 2^{ème} semestre.

Parallèlement, les derniers exercices ont également été marqués par la poursuite des études préalables à la réalisation d'une aire d'accueil pour les gens du voyage. Initialement, un terrain situé sur le territoire de la Ville d'Achères avait été pressenti. Des études de sols avaient été réalisées et les services de la DDASS et de la DRIRE destinataires des conclusions de ces études avaient émis un certain nombre d'observations rendant nécessaires quelques analyses complémentaires.

Fin 2006, la Commune d'Achères émettait finalement un avis défavorable à la poursuite de ce projet. De nouveaux emplacements ont donc dû être recherchés.

Un nouveau site avait été identifié sur le territoire de la Commune de Saint Germain en Laye sur l'emplacement d'une ancienne école aujourd'hui désaffectée. Des réunions de travail, y compris sur site, ont été organisées avec les Services de l'Etat, le SIAPP et la Ville de Paris, propriétaire du terrain.

A l'issue, il est apparu que l'emplacement retenu posait quelques difficultés en considération des projets de restructuration des équipements du SIAPP.

Un autre terrain plus à l'ouest, à proximité de la ferme de la Garenne a été identifié.

Ces dernières années, là encore, de nombreuses réunions de travail avec toutes les parties intéressées ont été organisées, la Ville de Paris, propriétaire du terrain, le SIAPP, concessionnaire, les Services de l'Etat.....

En considération de l'accord trouvé sur le site et afin d'engager la phase opérationnelle, les quatre Communes concernées, Saint Germain en Laye, le Pecq, Maisons – Laffitte et Mesnil le Roi ont délibéré pour transférer leurs compétences en la matière au SIVOM de Saint Germain en Laye, dans lequel ces mêmes villes sont déjà adhérentes. Le SIVOM « Syndicat à la carte », a créé une nouvelle compétence « Aire d'Accueil des Gens du Voyage » et a engagé les premières études en vue de la réalisation de l'équipement et de sa future gestion.

Durant toute l'année 2011, le SIEP Seine et Forêt est demeuré très attentif à l'évolution du dossier dorénavant « porté » par le SIVOM de Saint Germain et qui était entré en phase opérationnelle pendant l'année 2010 : désignation des équipes de maîtrise d'œuvre, élaboration des dossiers APS, APD, dépôt des demandes d'autorisation d'urbanisme, aboutissement de la procédure de mise à disposition du terrain par la Ville de Paris propriétaire.....

En 2011, le dossier a été complété et achevé : permis modificatif, préparation des appels d'offres travaux.....

Il est à noter que la Commune de Chambourcy a obtenu l'autorisation des Services de l'Etat pour rejoindre les 4 communes initialement concernées portant à 42 places le projet d'aire d'accueil.

Enfin, le SIEP est resté le siège de réflexions et d'échanges sur de nombreux sujets et projets importants qui intéressent notre région : infrastructures de transports routiers (A104, échangeur A14, doublement RN13...) ferroviaires (Grande Ceinture Ouest, RER A, EOLE.....), équipements structurants (plateforme multimodale du Port Autonome de Paris, hôpital de Chambourcy, refonte Seine Aval.....) des dossiers spécifiques tels que le projet de classement en forêt de protection du massif de Saint Germain en Laye, des prescriptions et révisions des PLU des Communes membres, projet de SCOT de la Communauté d'Agglomération de Cergy Pontoise.....

L'année 2011 a également été marquée par de nombreuses réunions portant sur le Schéma Départemental de Coopération Intercommunale et plus généralement la Loi du 16 septembre 2010, la Loi du 3 juin 2010 dite « Grand Paris » et le dispositif de territorialisation des objectifs logements avec les perspectives pour le secteur géographique du SIEP et ses alentours.....

II – ACTIVITE DE L'ANNEE 2011

En 2011, le Comité Syndical s'est réuni à 5 reprises :

- Le 10 Mars 2011 : Absence de quorum
- Le 24 Mars 2011 : pour approuver le débat d'orientations budgétaires 2011, évoquer différents dossiers dont l'aire d'accueil des gens du voyage, les dispositions de la loi du 16 décembre 2010 sur l'intercommunalité....
- Le 24 Mars 2011 : pour approuver le compte de gestion de l'exercice 2010, élire un Président avant le vote du Compte Administratif 2010, approuver le Compte administratif 2010, affecter le résultat, approuver le Budget Primitif 2011 et déterminer les cotisations syndicales correspondantes.....
- Le 23 Juin 2011 : pour émettre un avis sur le Projet de Schéma Départemental de Coopération Intercommunale et suivre l'avancement du dossier d'aire d'accueil des gens du voyage.....
- Le 8 Décembre 2011 : pour la nomination d'une secrétaire administrative, étudier les dispositions de la loi du 3 juin 2010 dite « Grand Paris » en matière de territorialisation des objectifs logements, évoquer les projets d'intercommunalité, l'aire d'accueil des Gens du Voyage.....

III – ELEMENTS FINANCIERS

Sur le plan budgétaire, considérant l'existence de fonds disponibles, à savoir un report 2010 de 84.154 €, compte tenu des études déjà engagées et d'autres études à venir, il a été proposé de ne pas appeler de cotisation auprès des Communes.

IV – LE COMPTE ADMINISTRATIF 2011

	Résultat à la clôture de l'exercice précédent 2010	Part affectée à l'investissement ou réservée à la collectivité de rattachement	Résultat de l'exercice 2011	Résultat de clôture 2011
Investissement	00,00		00,00	00,00
Exploitation	84 154,71		- 13 724,29	70 430,42
TOTAL	84 154,71		- 13 724,29	70 430,42